

terra

P3 Se la rouler douce avec Estibus. **P4** Transmaurienne et EdF Cenis Tour, 2 beaux événements sportifs en HMV. **P5** Tour de France et public, une histoire d'amour. **P8-9** Le Géofestival raconté par son créateur, Gilles de Broucker. **P16** Sciences : avec vos enfants, visiter l'expo « Petits secrets de l'univers » au LSM. **P22** Derrière la tarte au poireau de Manévonne, toute une vie !

Modana



HAUTE MAURIENNE VANOISE

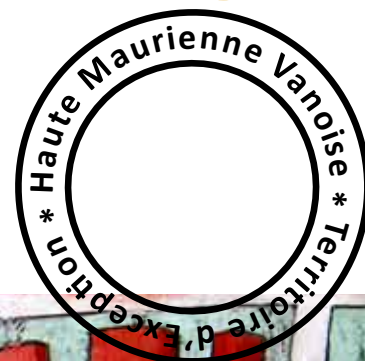
Il a une drôle de tranche ! Mais quel bonté ce Beaufort... 50 ans d'AOP, ça se fête ! **P20**



Le mystère du chant des oiseaux **P10**



500 ans de « B.D. » à la chapelle S^t Sébastien **Page6**



Fresque sur un mur intérieur de la chapelle Saint-Sébastien à Val-cenis-Lanslevillard. Photo Samuel JORCIN



N°200
JUILLET
AOÛT
2018



Journal gratuit
d'information du territoire
Haute Maurienne Vanoise.

Art de vivre, habitat, culture,
économie, sport et nature,
circuits courts, sorties,
spectacles,
patrimoine, histoire...

www.cchautemaurienne.com

terra Modana
HAUTE MAURIENNE VANOISE

200^e numéro!

Deux-cents numéros de Terra Modana ! Ce n'est pas rien ! Aux premières éditions, à partir de décembre 2004, d'aucuns nous prédisaient que la publication serait rapidement à court de sujets... Et elle est toujours là ! Et nous sommes toujours là, des idées plein la tête, avec des projets à mener, de nouveaux défis à relever. De mon mandat d'élu intercommunal ce journal sera certainement la réalisation dont je suis le plus fier. Terra Modana Haute Maurienne Vanoise a su vivre et demeurer indépendant des possibles pressions : politiques, de la communication touristique et commerciale. Ce journal a survécu aux fusions successives, celle du SICM avec la Communauté de communes de la Norma, puis celle avec la Haute Maurienne Vanoise : nous avons rêvé d'un seul journal de Saint-André à Bonneval-sur-Arc,

c'est aujourd'hui une réalité. Ce journal - un magazine en fait - est devenu le support de communication le plus lu sur le territoire. Ses habitants l'ont plébiscité et ceux qui ont choisi la Haute Maurienne Vanoise comme destination touristique l'ont adopté également. Ils s'y abonnent d'ailleurs ! Mais ce journal, expression du territoire, encore plus que les autres chantiers de l'intercommunalité, doit poursuivre dans l'innovation. Comme aurait pu le dire un grand physicien qui ne manquait pas d'humour : Il est comme une bicyclette, il doit continuer à avancer pour garder son équilibre. Celui-ci est aussi fait d'éclectisme, c'est sa raison d'exister...

Xavier Lett
Vice-président de la CCHMV
chargé de la Culture, des Loisirs et de la Communication

La Communauté de communes Haute Maurienne Vanoise à votre service :



À Modane, à la Maison Cantonale (Gare)

9, place Sommeiller 04 79 05 26 67.

Ouvert tous les jours en juillet-août (avec Point Info Tourisme et Parc national de la Vanoise) : lundi-samedi 8h30 (9h PNV)-12h30/13h30-18h30 ; dimanche 9h-12h30/15h-18h30.

- Espace Expo / Ordinateurs en libre-service / WIFI
- Location VTT à assistance électrique
- MSAP Maison de Services Au Public - Accompagnement de 1^{er} niveau Pôle Emploi / CAF / Services Cartes Grise-Permis : mardi 14h-17h & jeudi 9h-11h30
- Permanences Taxe de séjour : lundi, mercredi, jeudi et vendredi 9h-12h30. Mardi et jeudi 13h30-18h.
- Autres permanences (Logement : SOLIHA/Mission Locale/...) se renseigner.

À Val-Cenis Lanslebourg - Antenne CCHMV

6, rue Napoléon - 04 79 05 90 78

- Permanences MSAP : lundi 9h-11h30 / 14h-17h
- Permanences Taxe de séjour : mardi 9h/12h

www.cchautemaurienne.com



Vous aimez la pêche ?... observer le milieu où vous allez jeter votre ligne, deviner ce que fait le poisson... Essayez-vous au parcours de pêche de Val-cenis-Bramans, sur l'Arc, dans le village de Bramans, à la Truite d'Ambin. Carte journalière à prendre au Restaurant des Glaciers ou au camping. Contacter Irénée Favre, au 06 87 42 68 21.



Oyé !

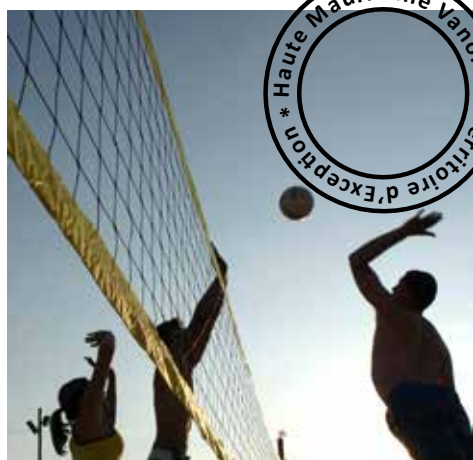
Cet été en Haute Maurienne Vanoise Plus d'une centaine d'activités ou animations gratuites !

Le territoire de la Communauté de communes Haute Maurienne Vanoise offre cet été encore plus d'une centaine d'animations ou activités reparties entièrement gratuites dont des fêtes et événements ouverts librement aux spectateurs ou des activités et animations avec participation libre. N'hésitez donc pas, où que vous résidiez, à questionner les structures touristiques pour obtenir les infos sur les types d'activités que vous pourriez pratiquer, les jours et lieux.

Quelques exemples :

A Valfréjus, la commune de Modane a ouvert un ludoparc du dimanche 8 juillet au vendredi 31 août de 10h à 12h et de 15h30 à 19h. L'entrée est libre. Il y a des structures gonflables, du volley beach, des jeux géants, un circuit de voitures, etc. Ce ludoparc est surveillé. Il n'y a juste qu'à s'y rendre.

A Val-Cenis Lanslevillard, vous pouvez découvrir une « bande dessinée » du XVI^e siècle dans la chapelle Saint Sébastien dont



on fête le 500^e anniversaire. Sur ses murs se déroule la vie du saint, peinte il y a cinq siècles, mais ici les cases ou vignettes sont grandes et la bulle de texte prend la forme d'un parchemin. A voir absolument !

A Bessans et si vous êtes plutôt sport, rendez-vous à l'initiation biathlon avec ca-

ribines lasers du Bessans Biathlon Contest, le 16 août. Rencontres et échanges avec les athlètes présents.

Aussois. Dans le même registre, les amateurs de VTT pourront participer au show-relais avec les champions VTT du moment au Bike Park d'Aussois, qui accueille l'équipe de France VTT de descente en stage, avec les 10 meilleurs pilotes français, du lundi 13 au jeudi 16 août.

Modane. Vous avez entendu parler du « casseur d'os, le Gypaète barbu ? Ce n'est pas un croquemitaine mais un magnifique oiseau de près de 3 m d'envergure, qui habite le ciel de Haute Maurienne Vanoise. Une exposition lui est consacrée à la Maison cantonale, de début à fin août.

Plus d'infos sur les animations et activités gratuites à :

- l'Office de Tourisme Haute Maurienne Vanoise au 04 79 05 99 06
- au Point Info Tourisme de Modane au 04 79 05 26 67.

Vive
Les assos !

8 septembre, Avrieux : Participez au Forum des Associations de Haute Maurienne Vanoise !

Tous les 2 ans, la Communauté de communes Haute Maurienne Vanoise réunit l'ensemble de ses associations, le temps d'un après-midi afin de permettre à chacune de se faire connaître, présenter ses activités et pourquoi pas, recruter de nouveaux adhérents.

Le Forum des Associations aura lieu cette année le samedi 8 septembre de 14h à 17h30 à la salle des fêtes d'Avrieux, ouvert aux associations de St-André à Bonneval. Chaque association tiendra son stand et pourra également proposer une démonstration.

Inscription à la Maison Cantonale de Modane ou par mail (j.grivel@cchmv.fr) avant le 3 août. Vous trouverez le bulletin d'inscription sur place ou sur le site www.cchautemaurienne.com avec toutes les informations pratiques.

SICOLICOPY 2 adresses en Maurienne à votre service

La rentrée scolaire à petits prix

- 🎁 Cadeaux
- ✂️ Papeterie
- ✂️ Arts créatifs

FINI LA CORVÉE de recouvrir les livres

ici on recouvre vos livres

533, rue des Chaudannes - 73300 St-Jean de Maurienne - Tél. 04 79 59 80 34
8, rue de la Concorde - 73500 Fourneaux - Tél. 04 79 05 27 19

Vous recherchez
des bureaux ?

Au Freney,
l'autoparc du Fréjus a la solution !

**LOCATION
BUREAUX et ENTREPÔTS**

à proximité immédiate de l'autoroute (sortie n°30)
Restaurant, vastes parkings, station service 24h/24h

Téléphone : 04 79 05 18 40
Courriel : semicrof@wanadoo.fr

Votre agence de location
à Valfréjus, c'est

ImmoValfréjus

Reservez en ligne
dès maintenant!

04 79 20 27 59 - www.immo-valtrejus.com

**COURTIN
CHARPENTE**

Charpente
Couverture
Zinguerie
Isolation bardage
Réparations toitures

135 rue de la Citadelle
73500 Modane
Tél : 06 63 79 22 34

Se la rouler douce

Randonnée, VTT, enduro à vélo en station, escalade, via ferrata, promenade, expo...

Cet été, l'Estibus est ton meilleur ami pour rallier tes sites de pratique !



Cet été, laisse ta voiture au garage ou devant ta résidence de tourisme, utilise l'Estibus : la Communauté de communes Haute Maurienne Vanoise, les communes et la région mettent leur réseau de transport à ta disposition. Ci-dessous, quelques possibilités. Info complète à l'office de tourisme.

L'été, quand on a un projet de rando, à pied ou en vélo, on est parfois embêté par la voiture : soit elle nous oblige à concevoir des boucles avec retour au point de départ, soit elle nous incite à en utiliser une seconde, garée préalablement au point d'arrivée... Avec Estibus, on oublie cette auto parfois bien encombrante et on ouvre l'espace de nos pratiques.

Suivant les lignes, plusieurs possibilités :
- on peut partir en bus jusqu'au lieu où se déroule l'activité et revenir en bus
- on peut partir à pied ou en vélo et revenir en bus
- on peut partir en bus et revenir à pied ou en vélo

On peut fractionner ses transports... Oui, avec la Communauté de communes Haute Maurienne Vanoise, c'est toujours possible ! Par exemple projeter d'effectuer certains tronçons du sentier du Petit Bonheur, à pied ou en vélo et prendre l'Estibus et sauter ainsi les tronçons qu'on n'a pas envie de faire (utiliser les lignes 1 et M12 si l'on est à pied, ligne 1 si l'on est en vélo). Il faut simplement retenir que seul le bus de la ligne 1 (Bramans-Bonneval-sur-Arc) est équipé d'une remorque sur laquelle installer votre bicyclette. Pour les autres lignes, il vaut mieux se renseigner auprès de l'office de tourisme pour connaître les possibilités de transport du vélo.

Testez les parcours Enduro du Mont-Cenis Rejoignez en bus les départs de remontées mécaniques à Val Cenis Le Haut à Lanslevillard (lundis, mardis, mercredis) et Val Cenis Termignon (jeudis). Les télésièges vous transportent aux points de départ et c'est parti pour de belles descentes vers Lanslevillard, Lanslebourg, Termignon, Bramans.

Les lignes 1 (Bramans/Bonneval) et M12 (Modane/Bonneval-sur-Arc) sont le fil rouge entre les villages de Haute Maurienne Vanoise et en correspondance avec les « lignes d'altitude »

Pour faire les plus belles découvertes, les communes de communes Haute Maurienne Vanoise ont en effet imaginé des « lignes d'altitude », permettant de vous conduire jusqu'à des sites d'exception :
- la ligne 2 : Val-Cenis Termignon / Bellecombe / Entre-Deux-Eaux. Elle vous permet d'atteindre les secteurs sauvages du refuge d'Entre-deux-Eaux et du vallon de la Rocheure. Et vers les glaciers de la Vanoise...
- Ligne 5 : Bessans / Avérole. Elle vous conduit sur 3 km dans le vallon d'Avérole et vous dépose au hameau des Vincen-

dières. Ensuite, il vous reste 1 km de sentier pour rejoindre le hameau traditionnel d'Avérole et grimper rapidement jusqu'au refuge du même nom. Au-delà le secteur sauvage de l'Albaron (3 637 m), de La Bessanese (3 592 m) et du glacier du Baounet...
Ligne 6 : Bonneval / Pont de l'Ouilleta. Vous débutez votre rando au pont de l'Ouilleta (2 476 m) et faites une rando par le sentier balcon avec vue imprenable sur les glaciers ! Halte au refuge du Carro (2 759 m) et redescende dans la vallée à l'Ecot. De là, vous rejoignez Bonneval à pied ou en stop !

Sur les traces d'Hannibal
La Ligne 3 est également une « ligne d'altitude » qui, de Bramans, vous emmène au Planay (1 700 m), dans le Val d'Ambin. De là, balade dans la montagne ou randonnée vers la ligne frontière, sur les traces d'Hannibal et le col Clapier (2477 m). Descente côté italien à Giaglione. Retour via le col du Mont Cenis. Tarif Bramans - Le Planay : 2€. Bramans - Giaglione ou San Giacomo (Italie) : 4 €, trajet simple.

Intégral ou partiel, c'est toi qui choisiss...
Dans des contextes de pratique outdoor, l'Estibus est un moyen de transport intégral (si on n'a pas de véhicule) ou partiel (quand on dispose d'un véhicule et qu'on ne souhaite pas ou peu l'utiliser durant ses vacances), le tout avec un maximum de liberté de mouvement. Exit les navettes avec plusieurs véhicules, les voitures garées n'importe où. Au final, c'est moins de CO² dans l'atmosphère !
Et en plus, dans les Estibus on ne rencontre que des gens heureux d'avoir vécu une belle journée à la découverte de la Haute Maurienne Vanoise, ou qui s'apprêtent à le faire...
La mobilité avec Estibus, quelle astuce, que du bonus !



- Les lignes**
Ligne M11 : Modane / Aussois
Ligne M12 : Modane / Bonneval sur Arc
Ligne 1 : Val-Cenis Bramans / Bonneval-sur-Arc
Ligne 2 : Val-Cenis Termignon / Bellecombe / Entre-Deux-Eaux
Ligne 3 : Val-Cenis Bramans / Le Planay et Val-Cenis Bramans / Giaglione
Ligne 4 : Val-Cenis Lanslebourg / Susa
Ligne 5 : Bessans / Avérole
Ligne 6 : Bonneval / Pont de l'Ouilleta

Tarifs
A partir d'1,50 € (lignes 1 et M12), gratuit pour les - de 4 ans. Carte hebdomadaire/ mensuelle. Infos et vente à l'office de tourisme.



Toutes les lignes, les infos, les tarifs en scannant ce QR Code

ou sur www.cchautemaurienne.com

Les vendredis

27 juillet, 3 et 10 août 2018

Arrivo Avigliana

Les trésors du val de Susa

transdev SAVOIE

Tarifs
47 € adulte. 35 € enfant (0 à 18 ans). Comprenant le guide et le transport. Ce prix comprend l'entrée à la « Sacra di San Michele »

Inscriptions et informations
Transavoie à Modane : Tél. 04 79 05 01 32. **Offices de tourisme :** Bonneval, Bessans, Lanslevillard, Lanslebourg, Aussois, Termignon, Sollières, Bramans, La Norma, Valfréjus. En vente également sur www.transdevsavoie.com

Avec Transdev Une journée dans le Piémont...

Depuis Modane et certaines stations de la Maurienne et Haute Maurienne, profitez cet été d'excursions à la journée en Italie, à Suse, Avigliana ou Turin.

Avigliana
Après une visite du bourg médiéval, déjeunez au bord du lac. Puis prenez de la hauteur, découvrez un panorama exceptionnel et le Mont-Saint-Michel italien : la Sacra di San Michele, érigée sur un éperon rocheux. Au retour, profitez d'un arrêt à Susa pour vos achats de produits régionaux. Commentaire dans le car, carte d'identité obligatoire, chaussures plates et confortables (accès à pied aux différents sites de visite).

Susa
Après correspondance avec les différentes stations, départ de Modane et passage par le Mont Cenis. À Susa, le matin, visite guidée de la cité romaine et de la vieille ville. L'après-midi, visite de la cathédrale. Temps libre pour flâner et découvrir les produits régionaux. Retour par le Mont Cenis avec arrêt au Jardin Alpin et à la Maison Franco-Italienne. Visites commentées par une guide agréée par le Ministère de la Culture

Torino
À Turin, visite commentée du centre-ville, de l'église baroque Saint-Laurent et de la cathédrale. Temps libre pour le déjeuner. L'après-midi, visite du bourg médiéval. Sur la route du retour, arrêt à Susa. Traversée de la vieille ville et visite de l'Arc Auguste. Petit temps libre et retour par le Col du Mont Cenis. Tout au long du voyage, commentaires sur l'histoire et la vie traditionnelle des deux vallées par une guide agréée.
+ d'info sur ces excursions auprès de Transdev Modane ou sur www.transdevsavoie.com

Légende de la photo ci-dessous :
Par Avigliana, on accède à la Sacra San Michele. C'est le monument symbole de la Région du Piémont ainsi que lieu d'inspiration de l'écrivain Umberto Eco pour son best-seller Le Nom de la Rose. C'est une abbaye très ancienne bâtie entre 983 et 987 au sommet du mont Pirchiriano, à 40 km de distance de Turin. Du haut de ses remparts, le panorama sur le val de Suse jusqu'au chef-lieu piémontais est à couper le souffle. La Sacra di San Michele fait partie d'un itinéraire de pèlerinage de plus de 2 000 km qui relie le Mont Saint-Michel, en France, au Monte Sant'Angelo, aux Pouilles.



Ph. www.sacradisanimichele.com

La Transmaurienne : 6 jours de pur VTT pour tous !

La Transmaurienne Vanoise se déroule entre Val-Cenis et Aussois, du 22 au 27 juillet, en trois modes adaptés au niveau de chacun.

Elle est devenue une épreuve référence dans l'univers du VTT ! Depuis sa création la Transmaurienne Vanoise reste en perpétuelle évolution. Au fil des éditions, elle s'est essayé sur différents terrains de jeu mais elle est revenue depuis 3 ans sur ses terres d'origines, en Haute Maurienne Vanoise.

A l'aube de ses 30 ans, la Transmaurienne Vanoise est plus affûtée, ludique et technique que jamais. C'est l'unique épreuve de VTT X-Country par étape (XCS) labellisée UCI en France. Mais la diversité des formules proposées la rend accessible à tous, petits, grands, puristes et amateurs. Il y a trois modes, trois façons de faire sa Transmau' :

Le mode enfants

Les enfants ont droit eux aussi à leur propre « Transmau ». Organisé le dimanche 22 juillet à Val-Cenis-Lanslevillard, le mode Enfants, réservé aux 6-14 ans, permet à ces



derniers de découvrir et de s'initier aux différentes pratiques du VTT sous les encouragements de leurs parents : Trial et Cross-Country sont au programme. Chacune de ces épreuves emprunte des parcours adaptés et est encadrée par des moniteurs agréés. Cette année l'épreuve est inscrite au calendrier FFC et fait partie du Trophée Département de Savoie des Jeunes Vétéristes.

Le mode randonnée

Il permet de rendre accessible à tous la découverte de la Haute Maurienne Vanoise. Pour ceux souhaitant rouler sur les traces des compétiteurs du Parcours des 6 000 sans la pression du chrono, c'est la randonnée sportive qu'il faut choisir : 180 km et 7 600 m de D+ en 5 jours.

La randonnée familiale saura ravir petits et grands grâce à des parcours d'une vingtaine de kilomètres chaque jour et la possibilité d'emprunter ou non les remontées mécaniques. Un moyen de découvrir des paysages somptueux en toute sérénité. Les plus curieux pourront également découvrir ce même parcours en VAE, une randonnée spéciale leur étant réservée.

Le mode compétition

Il a lieu pendant les 5 jours de course, du lundi 23 au vendredi 27. La grande nouveauté cette année c'est l'intégration d'une

étape supplémentaire au format XCO, laquelle remplacera le prologue des années précédentes. Elle viendra s'ajouter aux 4 étapes traditionnelles de ce mode compétition en milieu de semaine.

Le Parcours des 9000, l'épreuve reine de l'événement : 220 km pour 9 800m de dénivelé, est ouverte à tous dès 19 ans. Labellisé UCI, le parcours des 9000 donne l'occasion aux participants de gagner des points UCI.

Le Parcours des 6000 est également ouvert à tous dès 15 ans en étant plus accessible (165 km et 6 850m de dénivelé), et offre des paysages tout aussi uniques à découvrir en Haute Maurienne Vanoise.

La Transmaurienne ce sont aussi des animations pendant 5 jours : un village exposant, des démonstrations et initiations au BMX et Trial ainsi qu'une tour d'escalade, de quoi ravir les visiteurs, sportifs ou non.

Rens. : www.transmaurienne-vanoise.com

EDF Cenis Tour : Le rendez-vous incontournable du trail en Haute Maurienne Vanoise

La 9^e édition de l'EDF Cenis Tour se déroule le 5 août entre Val-Cenis, Bessans et le plateau du Mont Cenis. Une course ouverte à tous les profils.



C'est l'événement incontournable en Haute Maurienne Vanoise pour les fondus de course de montagne. L'EDF Cenis Tour se déroule le premier dimanche d'août à Val Cenis avec 4 types de parcours de trail ainsi qu'un parcours de randonnée pédestre de 13 km.

La diversité des distances (de 13 à 72km) et des dénivelés (de 900 à 3700m D+/D-) permettent à tout type de coureurs de s'aligner au départ, des simples débutants aux coureurs confirmés. La course est d'ailleurs cotée chez les spécialistes puisque l'EDF Cenis Tour apporte des points qualificatifs

pour le célèbre Ultra-Trail du Mont Blanc. Ce trail n'est pas qu'une simple épreuve sportive, c'est aussi un événement et un spectacle à ne pas rater pour les vacanciers et les habitants. Les parcours sont en effet tracés dans le cadre grandiose du Mont Cenis mais passent aussi par les villages. Les concurrents atteindront Bessans par le chemin du Petit Bonheur et passeront au pied de son célèbre diable au cœur du village. Ils prendront ensuite la direction des pentes du Mont Cenis pour atteindre les hauteurs du col et du lac éponymes. Les coureurs du parcours noir iront même jusqu'au lac de Savine, à deux pas du col Clapier et de la frontière Italienne, suivant les traces de l'armée d'Hannibal passée par là il y a plus de 2 200 ans avec ses éléphants.

Infos pratiques : 4 parcours trail (Jaune – 13km – 870m D+ - départ 9h30 / Vert – 23km – 1140m D+ - 9h00 - possible en équipe / Bleu – 33km – 1750m D+ - 8h00 /

Rouge – 53km – 2920m D+ - 7h00 / Noir – 72km – 3680m D+ - 6h00) & 1 randonnée : 13km – 870m D+ - départ 9h30.

Tarifs : de 15 à 70€ selon le parcours choisi, inscriptions sur www.edfcenistour.com et sur place.

Avec le bureau des guides de Val-Cenis

Vous souhaitez partir en reconnaissance de l'EDF Cenis Tour ou vous initier au trail et partir à la découverte de la Haute Maurienne Vanoise d'une façon différente ? Le bureau des guides de Val-Cenis propose, selon votre niveau, des sorties accompagnées tout au long de la saison estivale.

Tarif : 10 € en initiation / 20 € pour les sorties plus techniques.
Contact : Jean-Michel Berneron
06 99 41 09 59



Tou...risme

Le Bulletin des animations estivales de Haute Maurienne Vanoise

Pour tout savoir des animations, événements et temps forts se déroulant pendant votre séjour sur le territoire Haute Maurienne Vanoise, de Saint-André à Bonneval-sur-Arc, dans les stations et les villages, consultez le « Bulletin Animations & Temps forts » édité par l'office de tourisme.

Ce Bulletin est disponible (11 000 exemplaires) dans les offices mais aussi dans les boulangeries, les supérettes, chez les grands hébergeurs... En téléchargement sur www.haute-maurienne-vanoise.com

Dates de parution :

- Bulletin 1 : du 23 juin au 6 juillet
- Bulletin 2 : du 7 au 20 juillet
- Bulletin 3 : 21 juillet au 3 août
- Bulletin 4 : 4 au 17 août
- Bulletin 5 : 18 au 31 août

Et pour « déclarer vos fêtes et manifestations touristiques, un contact : apidae@hautemaurienne.com



Tout...doux

Vélos électriques (VAE) en location !



Cette année encore la Maison Cantonale de Modane propose pour l'été des VTT à assistance électrique à la location. Voir également l'offre en station. Une manière de soutenir cette option de la mobilité douce. Les VAE offrent en effet un mode de déplacement idéal en montagne : un coup de « turbo » et hop ! la montée n'est plus une contrainte pour les non-sportifs. Et les sportifs... et bien... ils vont encore plus vite !

Tarifs : 15€ pour 2h, 25€ pour la 1/2 journée, 35€ la journée. Formule « duo » à 40€ pour 2 vélos en 1/2 journée. + d'infos au 04 79 05 26 67.

Le Tour de France cycliste : un lien indéfectible avec le public

Chaque année, le Tour de France cycliste attire sur le bord des routes entre 10 et 12 millions de spectateurs. C'est assurément le feuilleton du mois de juillet ! Le public donne à la course sa légitimité comme spectacle national, populaire et unificateur.

En dépit des affaires de dopage qui ont gangrené le cyclisme au cours des dernières décennies, le Tour de France demeure une institution et fait partie intégrante du patrimoine français. Il reste un événement à l'échelle planétaire et il est donc très médiatisé. D'ailleurs, il est diffusé dans environ 200 pays. Tous les médias montrent le public nombreux au bord des routes, dans la montée des cols et bien sûr au départ et à l'arrivée des étapes. L'être humain étant animé d'un esprit grégaire, la présence de la foule témoigne d'un spectacle qui invite à se joindre à l'émotion collective. En quelque sorte, le public réagit comme un chœur antique qui donne toute son épaisseur à l'événement. Quelle est la typologie de ce public ? Sa nature et sa fonction ont été évaluées par des historiens du sport comme Antoine Blondin dans son ouvrage « L'ironie du sport » et par des sociologues comme Philippe Gaboriau, auteur de « Le Tour de France et le vélo. Histoire sociale d'une épopée contemporaine ». Ils mettent en exergue le fait que le public est socialement diversifié mais uni par le même intérêt voire par une passion commune. Ce n'est donc pas son origine sociale qui fait sens mais son implication vis-à-vis de l'événement. Cette implication le conduit à écrire avec une bombe de peinture le nom des coureurs sur la route ou à brandir des banderoles et des calicots à l'effigie de ses champions préférés. Elle peut aussi se traduire par des transgressions, notamment dans la montée des grands cols où une haie vivante se re-

ferme sur le passage des coureurs pour les voir de près, les photographier et parfois les toucher au risque de les faire tomber. Ces transgressions s'apparentent à une traversée du miroir afin de se sentir au plus près de la réalité.

En moyenne, le public attend entre 7 et 10 heures (selon les horaires de la course) pour voir passer la caravane publicitaire et bien sûr les coureurs. Cette amplitude de temps très importante relève donc du paradoxe car, hormis ces deux points d'orgue, il n'y a rien à voir. L'attente devient alors emblématique de l'événement. Pour les spectateurs, il s'agit d'abord de sauvegarder une place privilégiée acquise tôt le matin puis de se fondre dans une ambiance colorée et festive propice à une cohabitation de circonstance. La communication s'érige alors en un maître mot incontournable. On fait connaissance, le plus souvent, à partir de repères géo-

Une haie vivante se referme sur le passage des coureurs pour les voir de près, les photographier et parfois les toucher au risque de les faire tomber...

graphiques (de quelle région êtes-vous ?), on échange des avis sur le déroulement de la course, on tire des plans sur la comète afin d'envisager d'éventuels rebondissements ou encore on évoque les champions du passé avec nostalgie... On aborde très rarement l'appartenance socio-professionnelle. En revanche, la communication peut prendre une tournure plus confidentielle. On parle du couple, des enfants, de la famille. On fait part de ses états d'âme sur le mode de l'introspection. De prime abord, cette attitude peut être perçue comme étant antinomique avec la spécificité de l'événement. Certes mais on peut aussi considérer qu'une ambiance festive génère souvent des effets désinhibiteurs. Le Tour de France fait alors office de vecteur de relations sociales et le spectateur s'inscrit dans une démarche d'auto-évaluation en étant spectateur de lui-même¹. Le Tour de France cycliste offre un spectacle gratuit, à ciel ouvert. Il galvanise toujours un public prêt à s'enthousiasmer et à s'émerveiller. Il crée un lien indéfectible qui perdure dans le temps malgré des turbulences qui écornent son image mais qui



27 juillet 1939, le Tour traverse Modane lors de l'étape Briançon-Bonneval (126 km) ! C'est un passage : le public n'envahit pas l'espace et laisse le champ libre aux coureurs.



Tour 2015, 25 juillet, étape Modane-Valfréjus/L'Alpe d'Huez. C'est un départ, le peloton avance, compact, au milieu d'une foule qui ne l'est pas moins. Les coureurs semblent recueillis sur leur poitrine avant de s'élancer pour 110 km de course, le public les soutient, les porte du regard.

ont un impact relatif au-delà de la rhétorique sportive.

*Par ses articles, Henry Ravalet apporte ponctuellement sa contribution à Terra Modana. Il est aussi un habitué de la Haute-Maurienne-Vanoise car il fréquente à ses heures la station

de Valfréjus. Retrouvez ses précédents articles dans les n°188/189/195 en ligne sur www.cchautemaurienne.com

¹L'auteur se réfère ici à des observations personnelles glanées au bord des routes.

Le col de l'Iseran, un géant « attaqué » avec parcimonie



Il y a plus d'amateurs ayant passé le col de l'Iseran que de coureurs du Tour de France !

Le col de l'Iseran, classé hors catégorie depuis 1992, est situé entre les sources de l'Arc et de l'Isère. Il relie la vallée de Tarentaise à celle de la Maurienne, par la route des grandes Alpes. Le passage entre les deux vallées se fait à **2 770 m** d'altitude. L'accès à ce col par son versant sud se fait depuis Mont-Cenis-Lanslebourg : 32,9 km à 4,2 % (déniv. 1 371 m) et à partir de Bonneval-sur-Arc : 13,4 km à 7,3 % (dénivelée : 977 m). Par son versant nord, il « s'attaque » depuis Bourg-St-Maurice : 48 km à 4,1 % (dénivelée : 1955 m) et à partir

de Val d'Isère, 15 km à 6 % (dénivelée : 895 m). Le col de l'Iseran a été escaladé pour la dernière fois lors de la 9^e étape du Tour 2007, Val-d'Isère - Briançon. Il a été franchi au total à 7 reprises par le Tour de France, dont 5 depuis 1947. Parmi les moments marquant son histoire, il y a l'abandon de Louison Bobet pour son dernier Tour de France en 1959 après avoir franchi le sommet... la longue chevauchée victorieuse de Claudio Chiappucci jusqu'à Sestrières lors du Tour 1992... puis l'annulation de ce col et l'étape raccourcie en

raison de la neige sur le Tour de France 1996. Sept coureurs ont franchi les premiers le col :

- 1938 : le Belge Félicien Vervaecke
- 1939 : le Belge Sylvère Maes
- 1949 : le Français Pierre Tacca
- 1959 : L'Autrichien Adolf Christian
- 1963 : l'Espagnol F. Manzaneque
- 1992 : l'Italien Claudio Chiappucci
- 2007 : l'Ukrainien Y. Popovych

Les quatre étapes alpines du parcours 2018

- Mardi 17 juillet, étape 10 :** Annecy - Le Grand-Bornand. 158.5 km.
- Mercredi 18 juillet, étape 11 :** Albertville - La Rosière Espace San Bernardo. 108.5 km.
- Judi 19 juillet, étape 12 :** Bourg-Saint-Maurice Les Arcs - Alpe d'Huez. 175.5 km. Avec un passage au col de la Madeleine, une descente vers Saint-Avre-la-Chambre, une montée des lacets de Montvernier puis montée vers le Col de la Croix-de-fer via Saint-Jean-de-Maurienne.
- Vendredi 20 juillet, étape 13 :** Bourg d'Oisans-Valence, 169.5 km.

Souvenir du Tour 2015 : un départ à Modane



La 20^e étape du Tour de France 2015 se déroula le samedi 25 juillet entre Modane et L'Alpe d'Huez sur une distance de 110,5 km. Souvenez-vous que cette étape fit l'objet d'une modification de parcours : le passage par le col de la Croix-de-Fer remplaça celui par le col du Galibier, sans changement pour le départ, l'arrivée et le kilométrage ! La raison : l'éboulement prévu du tunnel du Chambon (rouvert en décembre 2017). Le peloton quitta Modane à 13h15, traversa St-Michel-de-Maurienne puis monta le col de la Croix-de-Fer, abordé par un autre versant la veille dans la 19^e étape. Les coureurs descendirent ensuite vers l'Oisans...

L'édifice situé à Val-Cenis-Lanslevillard est au cœur de nombreuses animations cet été

Du chœur de la chapelle St Sébastien, 500 ans d'éternité vous sourient !

La chapelle St Sébastien est à l'honneur cet été. Jusqu'au 26 Août, la commune de Val Cenis organise des festivités et animations qui permettront de découvrir les magnifiques peintures murales mais aussi des aspects de la vie quotidienne et spirituelle de l'époque.

1446 ou 1518...

En fait, on ne sait pas exactement quand la chapelle St Sébastien a été édifiée car on ne dispose d'aucun document. Une première date, 1446, gravée sur une pierre pourrait être celle de sa construction. Une seconde, 1518, est peinte sur un caisson du plafond renaissance. Il s'agirait peut-être d'une première restauration des peintures.

On ne connaît pas non plus le nom des auteurs des peintures... Peut-être Bartolomeo et Sebastiano Serra, peintres de Pinerolo dans le Piémont tout proche ? Ou d'autres, formés par Giacomo Jaquerio ? Le mystère demeure.

Un trésor d'art sacré

De prime abord, rien ne laisse penser que ce bâtiment d'allure si austère abrite un tel trésor d'art sacré. A l'intérieur les murs sont entièrement couverts de peintures murales d'une fraîcheur remarquable malgré leur ancienneté. Ces peintures racontent en 53 tableaux des épisodes de la vie du Christ et du martyr de St Sébastien. Il n'existe que deux autres exemples de ce type de chapelles ornées sur le versant ouest des Alpes, à Bessans et à La Brigue, dans le massif de Tende (Alpes-Maritimes).

La vie d'un village de montagne au 16^e siècle

La commémoration des 500 ans de la chapelle Saint Sébastien se veut plus qu'un anniversaire. En effet, si les peintures murales racontent des épisodes de la vie du Christ et du martyr de St Sébastien, elles fourmillent aussi de détails de la vie quotidienne des Villarins au 16^e siècle, comme par exemple le jambon et les saucisses que l'on fait sécher ou le médecin qui soigne les pestiférés. C'est également à la découverte de cette vie intense d'un village montagnard de Haute Maurienne que le service Patrimoine de Val Cenis et ses partenaires veulent vous inviter.

Demandez le programme !

Le programme de ces deux mois de commémoration est particulièrement riche : visites guidées, scénarisés, soirées surprenantes, surprise baroque, ateliers de peinture médiévale et même un « mystère », une représentation du théâtre religieux et étonnant de cette époque, sur le martyr de St Sébastien. En 1590, tous les habitants de Lanslevillard y participaient ! Et puis l'on passera à table, ou presque... Connaissez-vous les « talemouses », le « brouet de Savoie à la volaille » ou la « tarte de poisson aux fruits confits » ? Voilà quelques plats qui seront au menu d'une conférence dégustation... On pourra également découvrir la chapelle en s'amusant, ce n'est pas interdit ! S'amuser est un formidable moteur pour apprendre. S'amuser,

mais pas que...

Les visiteurs à la recherche d'une approche plus spirituelle pourront participer aux « lucernaires » organisés tout l'été. Ils reprennent une très ancienne prière communautaire du soir qui s'appuie sur ce qui était dans l'antiquité « l'allumage des lampes ».

Enfin, début Août, Mgr Ballot, Evêque de Maurienne et de Tarentaise animera une célébration.

Les visites

Visite guidée

Les tableaux peints de la chapelle se déroulent comme une bande dessinée. Une guide des Pays d'Art et d'Histoire des Hautes Vallées de Savoie vous invite à leur lecture.

12 juillet et 7 août, de 18h à 19h30

Rdv à la chapelle Saint Sébastien - Gratuit.

Une brève histoire des décors peints

A partir de la lecture d'un tableau, une peinture en décor du patrimoine initie le visiteur aux techniques employées par les artistes de l'époque.

Mardi 10 et 24 juillet de 14h à 16h & 14 et 21 Août de 10h à 12h. Rdv à la chapelle - Gratuit - Places limitées.

Visite jeu : les trésors de St Sébastien en s'amusant

Destinée à toute la famille, cette visite jeu avec charades, puzzles et devinettes fait appel aux souvenirs d'histoire, mais surtout à la perspicacité et aux dons d'observation.

Lundi 16 juillet et 17 août de 10h à 12h. Rdv à la chapelle - Gratuit - Places limitées à 12 personnes. Réservation obligatoire la veille au plus tard dans les bureaux d'information touristique de Haute Maurienne Vanoise.

Des rencontres à la croisée des arts

Surprise baroque

Une façon unique de découvrir l'art baroque de Haute Maurienne en compagnie d'une guide du Pays d'Art et d'Histoire des Hautes Vallées de Savoie, d'une musicienne et d'un comédien. Musiques, lectures, interprétations et récits se font écho pour révéler les beautés du lieu dans le plus pur esprit baroque.

La surprise baroque est une création de la Fondation Facim et du département de la Savoie.

Mercredi 31 juillet et mardi 21 Août à 20h30. Rdv à l'église St Michel de Val Cenis Lanslevillard. Tarifs adulte, 9 € ; enfant -16 ans, 5 €.

La Dioclétienne ou les voix d'un mystère

Une guide du Pays d'Art et d'Histoire des Hautes Vallées de Savoie, une chorale et un conteur unissent leurs voix autour du mystère de la Dioclétienne. Cette pièce de théâtre religieuse qui conte le martyr de St Sébastien a été jouée en 1590 par les habitants de Lanslevillard.

Judi 19 juillet et 16 Août à 20h30. Rdv à la chapelle St Sébastien - Gratuit - Réservation obligatoire la veille au plus tard dans les bureaux d'information touristique de Haute Maurienne Vanoise.

Les ateliers d'art

Une technique ancienne de décor peint : la fresque
Réalisées il y a plus de 500 ans, les peintures murales de la chapelle St Sébastien sont toujours d'une exceptionnelle fraîcheur.

Le savoir-faire ancestral de la technique de la fresque est toujours utilisé pour décorer églises et bâtiments. Au cours de cet atelier encadré par



Le martyr de Saint Sébastien, une des nombreuses fresques à découvrir, dans cette « bande dessinée » médiévale.

une peintre en décor du patrimoine, les participants vont être initiés au broyage des couleurs, aux poncifs, à l'intonaco ou au sinopia pour créer leur œuvre.

Judi 26 juillet de 16h à 19h et vendredi 27 Juillet de 9h à 12h. Judi 23 Août de 16h à 19h et vendredi 24 Août, de 9h à 12h. Rdv à la chapelle St Sébastien. 8 adultes maxi. Gratuit. Réservation obligatoire la veille au plus tard dans les bureaux d'information touristiques de Haute Maurienne Vanoise

Le temps d'un tableau... ou Le tableau du temps

Cet atelier joue sur le regard plastique que chacun porte sur une chapelle décorée il y a 500 ans. Le but est de créer ensemble un tableau éphémère en trois dimensions. Il faudra choisir le thème, la saison... et jouer avec des objets d'aujourd'hui ou d'autres du 16^e qui ont voyagé dans le temps.

Lundi 30 Juillet de 9h30 à 12h, pour des familles avec enfants à partir de 7 ans. Rdv à la chapelle St Sébastien. 5 à 12 personnes - Gratuit - Réservation obligatoire la veille au plus tard dans les bureaux d'information touristiques de Haute Maurienne Vanoise

La gastronomie

A la table de Maître Chiquart, conférence dégustation
En y regardant de près, les peintures murales de la chapelle fourmillent de détails de personnages attablés. En 1420, Maître Chiquart, alors Maître queue du duc de Savoie Amédée VIII, a écrit un traité de gastronomie : *Du fait de cuisine*. Des bénévoles proposent de faire revivre ces recettes aux saveurs parfois surprenantes au cours d'une conférence dégustation.

Judi 2 août à 19h. Rdv sous le préau de l'école de Lanslevillard ou à la salle polyvalente en cas de mauvais temps. 100 personnes maximum. Tarif : adulte, 10 € ; enfants - 12 ans, 7 €. Réservation obligatoire la veille au plus tard dans les bureaux d'information touristique de Haute Maurienne Vanoise

La vie spirituelle

Lucernaire

Il s'agit d'une liturgie reprenant une très ancienne tradition de prière communautaire du soir. Il s'appuie sur ce qui était dans l'antiquité « l'allumage des lampes » quand les lampes à huiles étaient le seul moyen d'éclairage. La célébration, en lien avec un des tableaux peints propose une approche spirituelle suivie un temps de méditation.

Tous les mercredis du 4 Juillet au 29 août à 18h30. Rdv à la chapelle St Sébastien - Gratuit.

Découverte sonore et visuelle de la chapelle Saint Sébastien

Cette visite exceptionnelle mêle découverte des peintures murales, chants grégoriens et motets par un chœur grégorien et renaissance. Pour l'occasion, la chapelle sera décorée de lutrins et d'antiphonaires, recueils des chants de l'église romaine. Mercredi 1^{er} Août à 15h, rdv à la chapelle Saint Sébastien - Gratuit.

Intervention : "L'art et la foi"

M^{gr} Ballot, Evêque de Tarentaise et de Maurienne interviendra sur le thème de l'art et de la foi. Mercredi 1^{er} Août à 16h, rdv à l'église Saint Michel de Val Cenis Lanslevillard - Gratuit.

Messe de clôture de la journée



L'extérieur de la chapelle est particulièrement sobre



Goûtez la cuisine d'époque et étonnez-vous !



Date 1446 gravée sur une pierre à l'extérieur

La messe de clôture de la journée du 1^{er} août sera donnée par M^{gr} Ballot, Evêque de Tarentaise et de Maurienne. Il sera accompagné de chantres. Mercredi 1^{er} Août à 18h, rdv à l'église Saint Michel de Val Cenis Lanslevillard - Gratuit.

Photos Jean-François Durand

Contact
Service Patrimoine de Val-Cenis
Jean-François Durand
Tel : 04 79 20 50 90 – 06 36 98 72 82
Mail : patrimoine@mairie-valcenis.fr



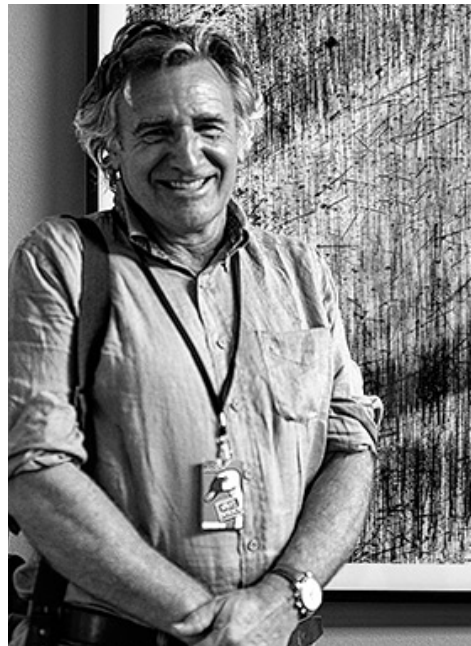
L'intérieur de la chapelle

Mesure et démesure

Les souffleries de l'Onéra dans l'œil du photographe Antoine Gonin, jusqu'au 3 septembre à la Redoute Marie-Thérèse à Avrieux. Gigantesque !

« // sont parfois la beauté, la majesté de nouvelles cathédrales dont les architectes sont les ingénieurs. Inspirés par des idées, des théories, des calculs, ils projettent dans le réel des objets qui coupent le souffle par l'audace et parfois la grâce de leur forme. »

C'est Georges Charpak qui le dit, le Prix Nobel de physique en 1992. Il aurait très bien pu exprimer ce ravissement face à la soufflerie S1 de l'Onéra, soufflerie sonique la plus puissante au monde, avec sa veine de 14 m de long et de 8 m de diamètre, mais il l'a fait en découvrant le livre d'Antoine Gonin *Eloge de l'avenir* (2000 - Editions Delpire) dont il a signé la préface, inspiré par le travail de ce photographe passionné d'industrie, qui lui a eu la chance et le bonheur d'approcher, avec ses boîtiers et objectifs, bien des lieux tenus habituellement secrets : centrales nucléaires, laboratoires où l'on teste la supraconductivité, souffleries aéronautiques... Antoine Gonin expose aujourd'hui ses photographies de l'Onéra à la Redoute Marie-Thérèse.



core plus magique et unique ! La soufflerie S1 MA est une véritable cathédrale : une structure de 22 000 tonnes et d'une longueur de 400 mètres, avec des ventilateurs de 15 mètres de diamètre, le tout noyé dans l'obscurité. Aussi, pour la réalisation des photos, une par jour, la quantité de flashes était très importante, plus de 25 000 joules ! » Le photographe qui pénètre dans ces lieux est un privilégié, il le sait bien ; et approcher les ingénieurs qui conçoivent ces projets tenant au gigantisme ce serait un peu comme découvrir une civilisation très avancée.



Photo Antoine GONIN

« J'espère arriver, à travers mes photos, à montrer la meilleure image de ces installations grandioses », témoigne celui qui est aussi un artiste. Le souvenir de la grande soufflerie S1 MA est encore bien présent dans son esprit et dans son cœur et il y reviendra. « Fin 2018 je dois refaire une photo de cette soufflerie pour l'Onera avec une nouvelle maquette. Chaque nouveau projet est un défi, un moteur pour créer de nouvelles images dans des situations com-

plexes, c'est ça qui me fait rêver et avancer », confie Antoine Gonin, qui est également fasciné par la nature et les paysages. Il continue sa série « Empreinte » commencée en 2010, avec des photos abstraites de paysages à travers le monde, un projet sur plus de dix ans.

Expo visible à la Redoute Marie-Thérèse d'Avrieux, du 1^{er} juillet au 31 août, tous les jours de 11h30 à 18h30, les 1^{er} et 2 septembre de 14h à 18h.

Faune, flore, paysages de montagne...

Les contemplations de Christian Simon

L'homme est volontiers taiseux. Est-il né ainsi, ou est-ce une déformation professionnelle ? Ce qui est certain est que son économie de paroles accompagne très bien sa vocation de photographe naturaliste. Car sans silence, il n'y a pas d'écoute possible des bruissements et pulsations intimes de la nature ; sans silence, on ne peut approcher la faune sauvage qui, depuis que l'homme est apparu dans son environnement, se méfie à juste raison de lui ; sans silence il n'y a pas de concentration, donc quel moment choisir pour déclencher l'ouverture de l'obturateur, durant un millième de seconde ?

Depuis plusieurs décennies Christian Simon explore les massifs de la Haute Maurienne Vanoise, son territoire. Grand arpenteur de sentiers devant l'Éternel, il revient maintes fois aux mêmes endroits, comme le ferait un artisan sur l'établi mais lui c'est pour un rendez-vous avec le grand bouquetin des Alpes ou le gypaète barbu, l'aigle ou le circaète, le loup et le renard. Quand le sentier ne suffit pas/plus pour lui fournir la traque qu'il recherche, il lui reste le terrain d'aventure, les longs affûts hivernaux, dans la neige ou la pluie, les lignes de fonds dans les grandes combes ombragées ou les crêtes altièrres et lumineuses, sous l'azur étincelant ! Faune, fleurs, paysages, vous rertouvez à la redoute Marie-Thérèse cet été la substantifique moelle de son art de vivre.

A la Redoute Marie-Thérèse, tous les jours de 11h30 à 18h30, sauf le lundi.
+ d'infos sur www.duodescimes.com



Photos Christian SIMON

La redoute Marie-Thérèse pratique



Ouverture du 1^{er} juillet au 31 août : tous les jours de 11h30 à 18h30 non-stop et les 1^{er} et 2 septembre de 14h à 18h.

Sur place :
- visite libre ou guidée (selon disponibilités du guide) du musée et des souterrains
- jeux de pistes pour les enfants dans les galeries
- espace boutique-souvenirs et documentation touristique
- escape game « la porte des secrets » sur réservation uniquement sur place ou www.redoutemarietherese.fr
Bar-petite restauration « la gamelle du soldat », ouvert tous les jours de 11h30 à 18h.

Expositions : « mesures et démesures », photos de l'ONERA avec diaporamas explicatifs. Expo photos paysagères et animalières de Christian Simon, avec possibilité d'achat sur place.

Pour trouver La Redoute : de Modane Suivre la RD 1006 direction Lanslebourg sur 5 km, vous y êtes !
Tél. 04 79 20 33 16 et 06 78 22 48 38
contact@redoutemarietherese.fr

Géofestival Quand les pierres nous racontent...

Avant que les pierres ne se mettent à table, faisons connaissance avec Gilles de Broucker, le « père » du Géofestival alpin...



Gilles De Broucker, qui êtes-vous ? Quel est votre parcours ?

J'ai 60 ans et j'habite un petit hameau du Beaufortain. Etudiant en géologie au Mans, puis à Grenoble, je découvre la géologie des Alpes et me passionne pour l'outil essentiel de notre métier : dessiner des cartes géologiques. Je pars durant deux étés faire de la cartographie dans le nord québécois pour le Ministère de l'Énergie et des ressources, puis un doctorat à Québec avec pour sujet : « une carte géologique dans les Appalaches du Québec, en Gaspésie, le pays du homard ! » Une expérience inoubliable de travail au cœur de la forêt canadienne (infestée de moustiques et autres insectes peu sympathiques !), accompagné de grands connaisseurs du milieu pour assurer notre sécurité : indiens Montagnais et trappeurs. Fort de cette expérience, je rejoins Shell International en 1986 comme géologue d'exploration pétrolière. J'ai vécu 32 ans d'expatriation passionnante, enchaînant plusieurs pays avec mon épouse et nos 3 enfants : Pays-Bas, Gabon, Grande-Bretagne, Roumanie, Sultanat d'Oman...

J'ai lu quelque part que vous aviez même vécu... en Sibérie !! Qu'aviez-vous fait pour mériter cela ?

Ah ah... En fait, c'est un choix ! A 46 ans, je souhaitais revivre les grands espaces de mes étés canadiens et repartir à l'aventure sur un gros projet, en l'occurrence mettre en production 4 champs pétroliers. Sept ans et demi plus tard, à 55 ans, j'ai choisi de quitter Shell pour me concentrer sur une passion : partager et faire aimer au plus grand nombre la géologie, raconter et décrire ce film en millions d'années que nous avons dans la tête sur la formation et la vie de la terre, la construction des chaînes de montagnes, avec pour grand terrain de jeu : les Alpes !

C'est alors que naquit le Géofestival alpin ?

Oui, lors d'une excursion géologique pendant l'été 2010, racontant les 10 cailloux du Beaufortain à tous les élus du Canton, Annick Cressens, Maire de Beaufort m'a interpellé : « Et si tu nous organisais un Géofestival Beaufortain... ». Elle rentrait de Bretagne où elle avait assisté au 2^e Géofestival Français sur la Bretagne de Grès rose. Bien naturellement, j'ai bondi sur cette occasion et contacté le créateur du concept Géofes-

tival®, Marc Lucas, professeur à l'Ecole des Mines de Paris, qui a bien accueilli mon projet... La fête des 50 ans du Barrage de Rose-lend s'annonçait pour l'été 2011 et le thème du premier Géofestival s'est imposé tout naturellement : « Comprendre la géologie des barrages ! » Succès rencontré dès cette première édition alpine, grâce à la participation active d'EDF et celle d'un ancien professeur et ami, qui plus est géologue français des barrages : Pierre Antoine !

Quel rapport entretiennent les gens avec le minéral et avec leurs paysages ?

Pas facile et naturel en effet ce lien avec le minéral et la vraie compréhension d'un paysage ancré dans son sous-sol ! Le monde des cailloux et la géologie portent le lourd fardeau d'une science morte et inanimée, comparée aux sciences du monde végétal et animal. Et puis... qui garde un bon souvenir de l'enseignement de la géologie à l'école ? Moi même je n'ai pas aimé ! Le déclic m'est venu de mon professeur de géologie en 1^{ère} année d'université qui a su, de brillante manière, « animer l'inanimé » ! Ce n'est pas le nom d'une roche qui compte, c'est l'histoire qu'elle raconte ! Raconter et enseigner la planète Terre comme un monde bien dynamique et vivant à l'échelle bien sûr des millions d'années, c'est cela qui m'a captivé ! Grâce au modèle de la tectonique des plaques, on comprend désormais tout du fonctionnement planétaire et des liens entre volcans, tremblements de terre et formation de chaînes de montagnes !

Vous reliez la roche et le vivant ?

Evidemment ! On parle beaucoup de biodiversité, mais n'est-elle pas ancrée sur une réelle géodiversité, dont on parle très peu ? C'est ce lien et cet ancrage qui me passionne. Pour cela nous avons fait tout un Géofestival en 2016 sur ce thème : « De la roche au végétal » avec 40 randonnées et 80 intervenants dans tout le massif du Beaufortain, des prairies et vignes des vallées aux lichens des sommets !

Vous allez plus loin, vous dites : la géologie détermine le vivant...

Elle façonne tous les paysages où nous vivons. Les roches de nos massifs déterminent la nature des habitats naturels et l'usage que l'homme en fait. Juste un exemple pour le Beaufort, fromage par excellence de tout le territoire du Géofestival cette année : Beaufortain et Vanoise. S'il porte ce nom de Beaufort, c'est bien grâce à une particularité géologique ! En effet, entre Beaufort et Mégève, les hauts sommets de roches dures de Belledonne et du Mont Blanc laissent la place à un tapis de roches tendres et plus jeunes, sédiments préservés de la mer alpine, qui donnent de très beaux alpages en pente douce ! C'est devenu le pays des Tarines et Abondance, productrices d'un lait particulier, et d'une AOC !

Comment rendez-vous l'inerte... vivant ?

La recette est simple, dans les conférences et dans les randonnées, il nous faut cultiver une approche et un langage tout simple niveau Mat Sup (maternelle supérieure) ! C'est ce que nous demandons à tous les intervenants. Je pense que là, ma carrière internationale dans une culture anglo-saxonne m'a beaucoup aidé à développer cette approche ! Souvent en France, avec notre culture « matière grise » il me semble que pour montrer son intelligence, on complique volontiers et utilise un jargon qui affiche une certaine supériorité... C'est tout le

Le Géofestival pratique en Haute Maurienne Vanoise

Le Géofestival® est un événement nature et grand public, festif, culturel et artistique qui sensibilise au lien entre la roche, le sol, la biodiversité et les activités humaines. Il croise les regards entre la science expliquée simplement à tous et les savoirs locaux, afin de mieux comprendre notre territoire. Ce Géofestival 2018, ce sont des conférences, géorandos, géobalades, handibalades (à pied ou en voiture, à la demi-journée, journée ou encore sur 2 jours avec nuit en refuge) et des expositions. C'est aussi des moments de convivialité, de rencontre et de partage.

La conférence itinérante...

D'où viennent les Alpes ? Un voyage dans le temps et l'espace à travers les climats du passé. **6 août à 20h à Modane. 7 août à 20h au Refuge de l'Orgère. 9 août à 20h à Termignon.**

Expo : « Histoire de 12 cailloux de Vanoise. »

- Maison de la Vanoise à Termignon.
- Refuge de l'Orgère à Villarodin-Bourget.
12 cailloux du massif de la Vanoise qui vous racontent eux-mêmes, en millions d'années bien sûr, leur incroyable histoire dans le temps, les espaces et les climats du passé !

Géobalades

7 août : St-Michel-de-Maurienne. « coupe géologique du Tunnel Lyon – Turin » et conférence à Modane.

8 août : Modane. « De Modane à Bonneval-sur-Arc : de la Mer alpine à l'Océan alpin »

12 août : Termignon. Autour de Termignon, Carrière d'amiante et Monolithe de Sardières.

12 août. Bonneval-sur-Arc. Autour du village. Rocher du Château et panorama des Evettes.

13 août : Termignon. Handibalade, panorama autour du refuge du Plan du Lac

Géorandos

8 août. Modane, Orgère, Polset. Vallon de Polset et la Cicatrice de Chavière.

9 août. Bramans. Pointe de Bellecombe vue d'Etache + rando col du Petit Mont-Cenis

9 août. Aussois. Sites des barrages à Aussois : Plan d'Amont et Plan d'Aval.

10 et 11 août. Termignon. Refuge du Plan du Lac, vers le Trou du Chaudron et la Grande Casse.

11 août. Mont-Cenis Lanslebourg. Panorama à l'Ancien Fort de la Turra.

12 août. Bessans. L'Océan alpin dans le Vallon d'Avérole.

13 et 14 août. Bonneval-sur-Arc. Vallon et refuge des Evettes, lac et Glacier du Grand Méan.

Il est préférable de s'inscrire pour profiter des manifestations du programme.
Contact mail : geofestival2018@gmail.com
+ sur www.geofestival2018.fr
Ou téléphoner à l'office de tourisme Haute Maurienne Vanoise : 04 79 05 99 06



Photo PNV

Christian BALAIS



Photo PNV

Frantz STORCK



Photo PNV

Christian BALAIS



Photo PNV

Christophe GOTTE

contraire que j'ai expérimenté au Canada à l'Université et dans mon travail avec Shell. Trois diapos sobres de présentation, 3 mots simples et un message pour expliquer tous les sujets... tout un art ! Et sans complexe ! Je m'en inspire pour vulgariser. Au premier Géofestival, j'ai demandé à mon ami Pierre Antoine, spécialiste français des barrages, de résumer simplement en 30 mn, niveau Mat Sup (!), ses 40 ans d'expériences avec une présentation toute simple et compréhensible par tous... Il m'a avoué qu'il a eu très peur de passer pour un con, craignant dans la salle les réflexions de ses collègues de Polytechnique, Ecole Centrale et d'EDF. Eh bien, il n'a reçu que des félicitations pour sa synthèse épurée !

Comment croisez-vous les regards entre sciences et savoir local ?

C'est une alchimie très importante et au cœur de l'approche Géofestival, qui s'appuie également sur les contacts que nous avons avec les locaux, les accompagnateurs et gardes moniteurs du Parc de la Vanoise : ils enrichissent les randonnées avec des histoires locales, leur vécu. Un exemple du dernier Géofestival me revient à l'esprit : pour parler des alpages à Beaufort et de la qualité de l'herbe, nous avons convié pour une géobalade une belle brochette

de savoir et d'expérience : un ingénieur de l'INRA de Lyon, un accompagnateur ancien agriculteur, l'ancien alpagiste qui a testé les toutes premières machines à traire, et l'alpagiste actuel. Tous ont apporté un regard différent et complémentaire sur l'herbe et l'entretien des alpages ! Belles retrouvailles aussi : l'ingénieur avait fait sa thèse il y a plus de 30 ans sur l'alpage de cet agriculteur !

La Grande Odyssée est une course de chiens de traîneaux, c'était le thème du Grand Bivouac 2017, le festival du voyage d'Albertville, vous-même l'employez pour décrire l'Odyssée Vanoise Beaufortain de votre Géofestival ? Comme ce terme résonne-t-il pour vous ?

L'Odyssée, c'est le voyage ! Nous autres géologues, quand nous racontons les Alpes, nous offrons un grand voyage dans le temps géologique à remonter sur plusieurs centaines de millions d'années et qui débute il y a environ 500 millions d'années, âge des plus vieilles roches de Vanoise (Mont Pourri)

Souvent en France, avec notre culture « matière grise » il me semble que pour montrer son intelligence, on complique volontiers et on utilise un jargon qui affiche une certaine supériorité...

et du Beaufortain (Mont Mirantin) ! Depuis 300 millions d'années, la France dérive sur la planète Terre vers le nord depuis une position proche de l'équateur. Elle va donc rencontrer tous les climats successifs entre équatorial et tempéré lors de ce voyage ! Vous ne me croyez pas peut-être, alors regardez et pensez-y : les couches de charbon de

Vanoise et du Beaufortain qui contiennent de belles traces de fougères équatoriales... Et oui, elles témoignent d'une position à l'équateur il y a un peu plus de 300 millions d'années ! Autre exemple : les montagnes de gypse de Bramans, du Petit Mont Blanc et de la Dent du Villard... eh bien ce gypse de 220 Ma, témoigne de lagons sursalés à très forte évaporation, sous un climat tropical chaud. La remontée vers le nord était bien amorcée !

Que sont les géobalades et géorandos dans votre esprit ?

Pour nous, scientifiques, accompagnateurs et gardes-moniteurs, c'est une occasion de transmettre notre passion en partageant et

expliquant simplement l'histoire des paysages alpins, de leurs cailloux, et du modelé du relief, sur tous les itinéraires choisis des géobalades et géorandos. Pour les participants, nous le souhaitons : une occasion très conviviale d'expérimenter et de développer un regard nouveau sur la compréhension et l'origine de nos paysages et des roches qui les composent, en les touchant du doigt ! En un mot : Comprendre les Alpes en randonnant !

- Et la conférence itinérante ?

Intitulée « D'où viennent les Alpes », cette conférence en soirée d'une heure, simple et vraiment grand public va justement raconter pour le Beaufortain et la Vanoise ce voyage et les histoires de cailloux et de paysages dans le temps, l'espace sur la planète Terre et à travers les climats du passé. Une excellente introduction et vue d'ensemble pour profiter ensuite de tous les détails à échelle plus locale, de chaque géobalade ou géorando ! Douze villages accueillent cet été cette conférence itinérante qui souligne la progression de l'Odyssée. Chaque conférence est suivie d'un programme de 2 à 6 jours de géobalade et géorandos.

Voir programme page 6 et complet Beaufortain & Vanoise sur www.geofestival2018.fr

Ça marche !

Entretien des sentiers de randonnée et de VTT

Les travaux d'Hercule d'avant l'été

La montagne est un des milieux naturels les plus vivants qui soient : un sentier franchissant à l'automne un torrent tumultueux dans une pente à 45° peut ne plus exister après un hiver rude et avalancheux ! Pourtant, *Homo randonicus* marche sereinement sur son sentier, avec pour objectif un col, un sommet ou un vallon du massif de la Vanoise, ou de l'autre côté de la vallée : la frontière italienne et le Thabor ou le Val d'Ambin sur les traces d'Hannibal. Sa progression est balisée et le tracé devant lui, bien lisible et dégagé. Sa sérénité et sa sécurité, il les doit en partie à l'action des services communaux, intercommunaux et du Parc national de la Vanoise qui entretiennent et restaurent les sentiers au printemps. Ils ont été mis fortement à contribution au printemps. Petit retour sur les opérations...

Comme chaque année dans la période pré-estivale, communes et communauté de communes Haute Maurienne Vanoise ont rouvert les sentiers de randonnée et de VTT. Ces opérations consistent très habituellement pour les équipes de terrain à réemprunter à pied ou en VTT tous les sentiers pour l'entretien de printemps. Elles vérifient la signalétique, le balisage et la lisibilité du tracé, dégagent la végétation envahissante rétrécissant le passage, arasent l'assiette des sentiers (diminution de la densité des roches proéminentes gênant la progression du randonneur), bouchent les trous et creusements naturels, dégagent les blocs obstruant le passage, traitent des zones érodées par l'eau et les ruissellements, retaillent des marches dans les passages plus raides, rendent les gués franchissables, nettoient les renvois d'eau et bien entendu vérifient tous les ouvrages de franchissement (ponts, passerelles). Cela, c'est une campagne normale de printemps ! Mais cette année, la campagne de printemps a pris une tournure de grands travaux et de défis. Il faut dire que le dernier hiver a été exceptionnel a bien des égards et ravageur, il a laissé de nombreuses cicatrices sur les sentiers. Il est tombé beaucoup plus de neige que d'habitude ce qui

a multiplié les incidences d'avalanches et puis il y a eu la tempête Eleanor arrivant de l'Ouest en janvier, qui a secoué les forêts du territoire Haute Maurienne Vanoise. Se sont ajoutées au milieu du printemps les conséquences de la fonte des neiges, avec l'engorgement des sols et des coulées...

A la mi-mai une équipe de terrain s'est occupée de la réouverture des sentiers de randonnée et peu après c'était le tour d'une autre équipe, cette fois pour les sentiers de VTT. Elles ont « attaqué » le travail par le GR5 qui descend de Valfréjus, puis sont remontées vers les secteurs du Vallon de l'Orgère, du Vallon de Polset, d'Aussois, de Sardières-Monolithe... Pour les sentiers VTT, les chantiers commencèrent par Aussois et La Norma et se poursuivirent en altitude en suivant la fonte des neiges. Six personnes au total sur le terrain quotidiennement : deux pour la rando, deux pour le VTT, auxquelles se sont ajoutées deux personnes venant en renfort dans la semaine. Six personnes qui ont vérifié et entretenu 400 km de sentiers de randonnée et 200 km de sentiers VTT d'intérêt communautaire (ceux entretenus par la Communauté de communes Haute Maurienne Vanoise, sur 1 500 km de chemins, sentiers, pistes que compte son territoire). A l'entretien des sentiers VTT se sont ajoutés le remontage des Bike-Parks démontés avant l'hiver dans les villages et les stations (Valfréjus, Aussois, La Norma, Val-Cenis-Bramans, Val-Cenis-Lanslevillard, Bessans).

Pour Arnaud Carboni, chargé de projets « Activités de pleine nature » à la Communauté de communes Haute Maurienne Vanoise, la réouverture des sentiers a pris cette année des accents de travaux d'Hercule ! « On a observé d'innombrables chablis et volis à dégager des sentiers (Ndlr : chablis, arbres déracinés tombés au sol ; volis, arbres cassés au niveau du tronc, non-déracinés). Il y avait aussi des coulées de boue qui avaient recouvert des passages et puis des portions entières de sentiers qui étaient à refaire, car leur tracé avait totalement disparu ! ». L'incidence sur la progression de la mission a été forte : par exemple l'équipe d'Arnaud Carboni dut consacrer deux jours pour l'ouverture du GR5 en direction de l'Orgère, alors qu'une seule aurait dû suffire en temps normal. Partout il a fallu s'adapter à l'état des sentiers et la



mission a pris des allures de course contre la montre ! Les finitions n'ont pas été faites partout, mais l'essentiel était bien d'ouvrir un maximum de sentiers pour la saison d'été !

La précieuse collaboration des « sentinelles »

Arnaud Carboni a relancé cette année l'appel habituellement adressé aux randonneurs. Des gens du pays le plus souvent, qui n'ont pas attendu que les travaux d'entretien soient terminés pour renouer avec leurs jardins secrets d'altitude et qui ont signalé les obstacles rencontrés sur leurs sentiers (arbres, blocs de pierre, boue...) et les portions très abimées. Ces sentinelles -

des bénévoles - ont joué comme d'habitude un rôle essentiel en permettant d'accélérer la réouverture des sentiers. « Plus vite on avait l'info, plus vite on pouvait envoyer nos équipes et même prioriser des secteurs. »

Randonneur, quand tu fouleras les aiguilles de pins tapissant tes sentiers de randonnée, cet été, aies une pensée pour ceux qui ont passé une bonne partie du printemps à les remettre en état !



Pour joindre le service :
Mail : a.carboni@cchmv.fr
Tél. 04 79 05 53 61

Fleurs et bébés chamois



Ph. Christian SIMON

Il a révolutionné l'approche de la grande faune de nos forêts : cerfs, chevreuils, sangliers et surtout celle de nos Caprinés de montagne, à commencer par le chamois. Le Dr Francis Roucher mena de concert une carrière de spécialiste de la chirurgie fine de la main et de la chirurgie plastique et reconstructive au CHU et à la Faculté de médecine de Grenoble, et une autre de naturaliste, il fut d'ailleurs à l'origine du repeuplement du chamois dans le massif de la Chartreuse (Isère). Aujourd'hui, il nous éclaire sur les dures réalités de la vie d'un chamois. Les mères chamois (appelées chèvres) avec leurs rejetons en pleine poussée estivale de croissance, chevreaux de l'année et « éterlous » de l'année précédente... tout ce petit monde a d'énormes besoins alimentaires en quantité mais surtout en qualité nutritive. Le chamois est exigeant, il préfère une flore diversifiée à l'herbe à moutons.



Ph. Francis ROUCHER

Entre les deux photographies ci-contre, les antipodes ! En haut, un chamois joue sa survie au cœur de l'hiver, dans une pente où la verdure a totalement disparu pour des mois. Dès l'automne son estomac s'adapte à la digestion laborieuse de brindilles, de pousses de sapin, de feuilles de ronce, de myrtilles et autres buissons bas, nourriture pauvre dont il ne digère que quinze pour cent. Durant cette période hivernale, le chamois entre en semi-hibernation en économisant ses déplacements. « Vivant sur ses réserves de graisse, son bilan énergétique (Ndlr : l'énergie absorbée - l'énergie dépensée) devient négatif et s'il perd plus de 40 % de son poids, il meurt ou devient vulnérable aux maladies », explique le Dr Roucher.

Sous cette première photographie, un autre tableau naturel : l'image idyllique d'une femelle chamois et son chevreau de l'année. C'est la fin de l'été et le petit a déjà pris des forces tirées du lait extrêmement nourrissant de sa mère. De 2 à 2,5 kg à la naissance, il est passé à 9 ou 10 kilos après deux mois (100 gr par jour), et broute déjà.

Plus bas, une prairie au mois de juin, du côté de Lanslevillard, à l'époque où naissent les chevreaux. Pour les chamois, les mères en particulier, la prairie naturelle est en cette période une corne d'abondance de plantes succulentes, « c'est-à-dire pleine de suc, de nutriments substantiels que l'animal digère à quatre-vingt quinze pour cent », précise le Dr Roucher.

L'été, tel un père chartreux préparant son élixir, le chamois hyper sélectif choisit chaque plante absorbée...

Alors qu'il était considéré comme un rustique brouteur du tout venant, habitué à vivre à la dure, en 1985, deux botanistes de l'université de Bologne (Italie), C. Ferrari et G. Rossi, nous ont révélé un scoop : en été, le chamois adopte le régime alimentaire le plus sélectif de tous les ongulés sauvages d'Europe. « Au parc national des monts Abruzzes, où le chamois se laisse approcher, nos naturalistes ont détermi-

né, de juin à septembre et trois ans durant, à la jumelle de grossissement 30, ce que prélevaient ces animaux à chaque bouchée. Et ils ont découvert que sur soixante-treize espèces végétales présentes, les mères et les jeunes n'en choisissent que douze au mois de juin, pour élargir leur régime à vingt-cinq plantes en juillet et trente et une en septembre, au fur et à mesure de l'appauvrissement de la pelouse. » Plus étonnant : sur les douze espèces consommées durant l'été, ces animaux ne cueillent que la fleur dans huit cas, la fleur et la feuille dans trois.

C'est l'instinct de vie si puissant chez les animaux qui pousse les mères allaitantes et les jeunes en croissance dans l'hypersélectivité de leur régime d'été. « Pas fou, le chamois ! » lance le Dr Roucher, « son instinct l'incline à tirer des plantes leur quintessence en eau, en sucres, en protéines, en graisse, en phosphore, en prévision de la mauvaise saison... » De là à penser que les pères chartreux ont conçu le secret de leur célèbre « Elixir Végétal » en observant le festin estival des chamois, il n'y a qu'un pas !

Mais trêve de plaisanterie, car cette pleine saison où la nourriture est abondante et de qualité ne dure en montagne que quelques mois. « Déjà, en automne, revêtant leur fourrure isolante, les chamois se préparent à entamer leurs réserves de graisse pendant le rut, tandis que les plantes faciles à digérer se font de plus en plus rares. Durant les sept à huit mois de morte-saison qui suivent, ils exploiteront la forêt et les fonds de vallées à la recherche d'abris thermiques et d'une alimentation coriace de maintien de survie. »

Un bilan énergétique qui se décide en été

C'est donc bien en été que se décide le bilan annuel du chamois, dans les pelouses de juin et de juillet gorgées de fleurs succulentes. « L'été permet l'accumulation de graisse de réserve dans l'abdomen et sous la peau. En somme, du point de vue énergétique, le chamois se comporte un peu comme une automobile, qui ne roule pas plus loin que ne le permet le remplissage en carburant de son réservoir. La pelouse d'été joue, pour le chamois qui y puise l'énergie utile pour le reste de l'année, le rôle de station service et donc de facteur limitant. »

On estime que le nombre de sept chamois aux cent hectares (à l'exclusion de tout autre ruminant) constitue la bonne densité (R. Gindre



Photos CARIUCCI

et F. Quiquerez, Office national de la chasse, 1975). Déjà concurrencé par le cerf en hiver, le chamois l'est en été par les troupeaux de bovins ou d'ovins. Vous l'aurez compris, de la façon dont l'alpage est géré dépend donc la bonne santé des populations de chamois. Trois cas de figure selon le Dr Roucher : la bonne gestion qui maintient une flore variée (et abondante), l'abandon qui provoque une fermeture du milieu par les espèces pionnières issues de la « zone de combat » (limite supérieure de la forêt), et

le surpâturage.

A lire, du Dr Francis Roucher : Chevreaux d'hier et d'aujourd'hui (Editions du Gerfaut), La grande faune de nos forêts (Editions du Gerfaut), Cervidés et Forêt, rétablir une harmonie (AgroParis Tech).

Quelques plantes consommées l'été par les chamois



Sénéçon doronic



Chardon fausse carline



Vulnéraire



Anémone alpine



Crépide dorée



Fétuque



Oseille commune

Le mystère du chant des oiseaux

Les oiseaux nous émerveillent souvent par la pureté de leurs notes et la complexité de leurs vocalises, on dit qu'ils sifflent. Or le son ne vient ni du bec ni de la gorge mais bien des profondeurs du thorax, comme nous le raconte le Dr Francis Roucher.

La saison morte

En plein mois d'août, le couple d'anglais à qui nous avons prêté la maison fait part, à notre retour, de sa déception : « *Il n'y a pas d'oiseaux chez vous ?* ».

Apparemment ils n'ont pas tort. En été les chants se raréfient. Les nids se sont vidés, les petits prennent de l'assurance, les parents épuisés par le nourrissage se refont une santé tandis que certains doivent entreprendre une seconde couvée si la première a raté. Et surtout, les oiseaux muent. Affaiblis, ils ne se font pas remarquer. Il leur faut un plumage neuf en vue de la migration d'automne ou s'ils restent sur place, pour endurer l'hiver. Les vocalises, c'est pour plus tard.

Le festival du printemps

Dès février et même parfois en janvier s'entend à couvert l'ébauche murmurée du chant du merle et de la fauvette à tête noire. Déjà le pic épeiche se signale en martelant sa branche creuse préférée. Tandis que, pas dupes, les plantes attendent un réchauffement soutenu pour laisser pointer du vert, l'oiseau réagit étourdiement à la tiédeur de la moindre journée ensoleillée. Au fur et à mesure de la poussée hormonale – le volume de leurs testicules internes se multiplie par deux à trois cents – les mâles répètent et perfectionnent le chant qui à maturité leur garantira un territoire et la présence d'une compagne. C'est au mois de mai et jusqu'à la mi-juin que les mélodies atteignent les sommets de leur richesse et de leur plénitude.

Mais qui sont ces virtuoses ? Un petit groupe parmi la dizaine de milliers d'espèces d'oiseaux du monde, celui des Passereaux. Chez nous, tandis que les strophes brèves du pinson, des mésanges et du troglodyte par exemple, ont quelque chose de répétitif et de stéréotypé, seuls quelques champions excellent dans le brillant et la variété de leur phrasé. Au pinacle, le rossignol dont l'ornithologue Harry Witherby¹ décrit si bien le chant « *remarquable par sa richesse, sa variété et son extraordinaire vigueur, succession de phrases rapides et répétitives avec une pause de silence entre chacune d'entre elles. La plupart des notes sont claires riches et liquides, tantôt gazouillis tantôt sourdine, entrecoupées de notes plaintives en crescendo. Chant émis d'ordinaire à partir du couvert bas d'un buisson proche d'un cours d'eau, parfois en plein jour mais surtout de nuit* ». Vient à mon sens au second rang la grive musicienne au puissant chant sauvage, pathétique, succession de notes cristallines et de staccatos émis en solitaire à la lisière d'un bois à l'aube ou au crépuscule. Puis c'est le merle aux airs mozartiens stimulés par ceux des territoires contigus. Il s'écoute chanter, invente des morceaux de phrases, les perfectionne et se les répète en finale, « *diégo, diégo, diégo !* » comme le fait le dominant le plus proche de notre maison. Enfin, le rouge-gorge ne cesse de nous charmer de ses trilles liquides en descendant.

diégo, diégo ! » comme le fait le dominant le plus proche de notre maison. Enfin, le rouge-gorge ne cesse de nous charmer de ses trilles liquides en descendant.

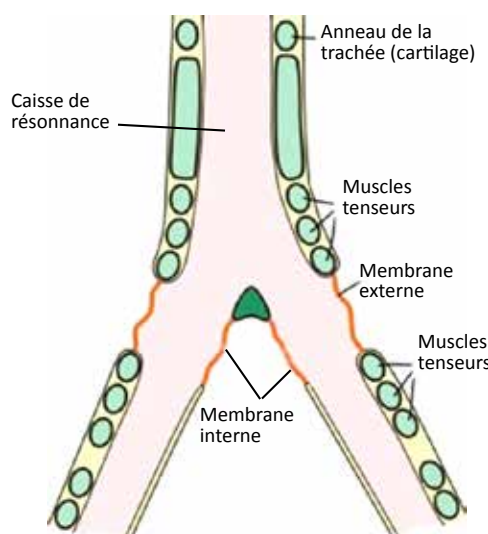
La flûte insolite

Comment se fait-il que ces oiseaux qui s'égosillent sans arrêt pendant des jours et des jours au détriment de leurs cordes vocales ne finissent pas par s'enrouer ? Et bien parce qu'ils ne possèdent pas de cordes vocales... mais, située entre la trachée et les deux bronches maîtresses, la syrinx, sorte de cornemuse cartilagineuse dans laquelle passe l'air expulsé par la cage thoracique en faisant vibrer des membranes. Aucune dépense : c'est l'expiration, de toute façon nécessaire, qui tient lieu d'énergie renouvelable. Plus il y a de membranes et de muscles tenseurs, plus sont étendues la gamme et la variété des sons.

Cela explique que la plupart des oiseaux n'émettent pas de chants complexes mais plutôt des signaux, courtes phrases typiques de l'espèce ou même le plus souvent, de simples cris. Cris de cohésion sociale, de parade, de territorialité ou d'alarme. Ainsi font les oies sauvages, les oiseaux de proie, les gallinacés, la plupart des oiseaux d'eau, les oiseaux de mer et tant d'autres. Ces cris caractérisent l'espèce mais aussi chaque individu. En plein antarctique, au milieu de foules compactes de centaines voire de milliers de manchots, les parents retrouvent leur petit au retour d'expéditions alimentaires longues de centaines de kilomètres. Mémoire phénoménale et d'une précision infiniment supérieure à celle de l'homme.

Réverie

Puisqu'il nous enchante, il n'y a rien d'étonnant à ce que l'organe vocal des oiseaux tire son nom de la poésie antique. Syrinx était



La syrinx, l'organe vocal de l'oiseau, est située au bout de la trachée, à l'endroit où elle se divise en deux pour alimenter en air les deux poumons.



Rouge-queue à front blanc mâle



Rouge-queue noir femelle



Perdrix bartavelle

la plus belle des nymphes de la forêt. La désirant, le dieu Pan la poursuit. Elle s'enfuit jusque à la roselière qui borde le fleuve Ladon et se métamorphose en roseau. La brise fait chanter les roseaux. Pan en découpe quelques uns en longueurs inégales et confectionne un instrument de musique qu'il appelle Syrinx pour pleurer son amour évanoui². D'où la flûte de Pan dont jouent encore en rêvant à l'élué les bergers des plaines du Danube et ceux des plateaux andins.

Les chants d'oiseaux et l'homme : les copieurs, les veilleurs et l'éveilleur.

S'il est peu vraisemblable que les premiers hommes se soient inspirés des oiseaux dans leurs incantations et leurs danses rituelles, l'homme moderne a cherché à imiter leur chant. Les chasseurs avec succès en attirant à l'appât la grive ou la gélinotte ; les grands compositeurs, avec moins de bonheur. Wagner et Messiaen ont cru bon d'introduire des chants d'oiseaux dans certaines de leurs créations. Or les sons que produisent les plus élaborés des instruments n'aboutissent qu'à des caricatures. Elles font grincer les dents de tout amateur d'oiseaux. La subtilité des harmoniques issues de leur syrinx est inaccessible à l'artifice.

Par contre, en ligne ou sur des disques, chacun peut se faire l'oreille à leurs chants enregistrés. Pour les associer aux espèces correspondantes, on en trouve les images dans les manuels de terrain³. Ayant appris à les reconnaître, nous pouvons noter comment évoluent leurs effectifs là où nous vivons et devenir de ce fait des veilleurs utiles à la société.

Cependant, si les oiseaux ont leur utilité pratique dans la maintenance des terroirs qu'ils peuplent, ils en ont une, plus élevée celle-là. Dans leur concert, les oiseaux du ciel rendent gloire sans le savoir au

Créateur de l'univers. Il y a neuf siècles que François d'Assise s'est fait leur porte-parole dans son Cantique des créatures. Il reste pour les hommes un éveilleur, plus que jamais actuel...

Pour échanger avec le Dr Roucher : francis@roucher.org

¹ Witherby H. F. The Handbook of British Birds, 5 volumes, Editeur : Whitherby, Londres, 1965, 10^{ème} édition. La bible de l'ornithologue

² Debussy : Syrinx, en ligne, solo pour flûte : au bord de l'eau, les pleurs de Pan

³ Manuels de terrain : - G. Götz G. et Kosch A. Quel est donc cet oiseau ? 48 p. Nathan, Paris, 1930-1940, un trésor

- Peterson, Mountfort et Hollom. Guide des oiseaux d'Europe, 352 p. Préface de Julian Huxley. Adaptation française e de Paul Gérodet. Delachaux et Niestlé, Neuchâtel, Suisse. 1954. Un classique souvent réédité.

Photos Christian SIMON

Calendrier musical

D'après Götz et Kosch

Janvier Troglodyte mignon

Février (1^{ère} moitié) : Mésanges, Roitelet, Grimpereau, Sittelle, Merle.

Février (2^{ème} moitié) : Verdier, Pinson, Tarin des aulnes, Linotte

Mars (1^{ère} moitié) : Etourneau, Alouette lulu, Alouette des champs, Rouge-gorge, Grive musicienne, Ramier, Fauvettes

Mars (2^{ème} moitié) : Pouillot véloce, Rouge-queue noir

Avril (1^{ère} moitié) : Chardonneret, Serin cini, Pouillot fitis, Hirondelle de cheminée

Avril (2^{ème} moitié) : Rouge-queue de muraille, Bergeronnette, pouillot siffleur, Coucou, Petit tétaras

Mai : Pie-grièche écorcheur, Contrefaisant, Gobe-mouche, Lorient, Rossignol, Hirondelle de fenêtre, Martinet.

L'heure d'après le chant des oiseaux

D'après Götz et Kosch

Il fait encore nuit quand chantent : l'alouette lulu, le rossignol, les rousserolles verderolle et turdoïde

Une heure et demie avant le lever du soleil chantent : le rouge-queue de muraille, le rouge-queue titys, l'alouette des champs,

Une heure avant le lever du soleil chantent : la grive musicienne, le merle, le rouge-gorge, le coucou, le loriot, la fauvette à tête noire, la fauvette des jardins, la mésange charbonnière

Une demi-heure avant le lever du soleil chantent : le troglodyte mignon, le bruant jaune, les mésanges bleue et nonette, le grimpereau, l'accenteur mouchet, le pinson, le pouillot véloce, le pouillot fitis, le gobe-mouche

Au lever du soleil chantent : Le verdier, l'étourneau, les pics, le martinet, la linotte, le chardonneret, le serin cini.

Espaces partenaires

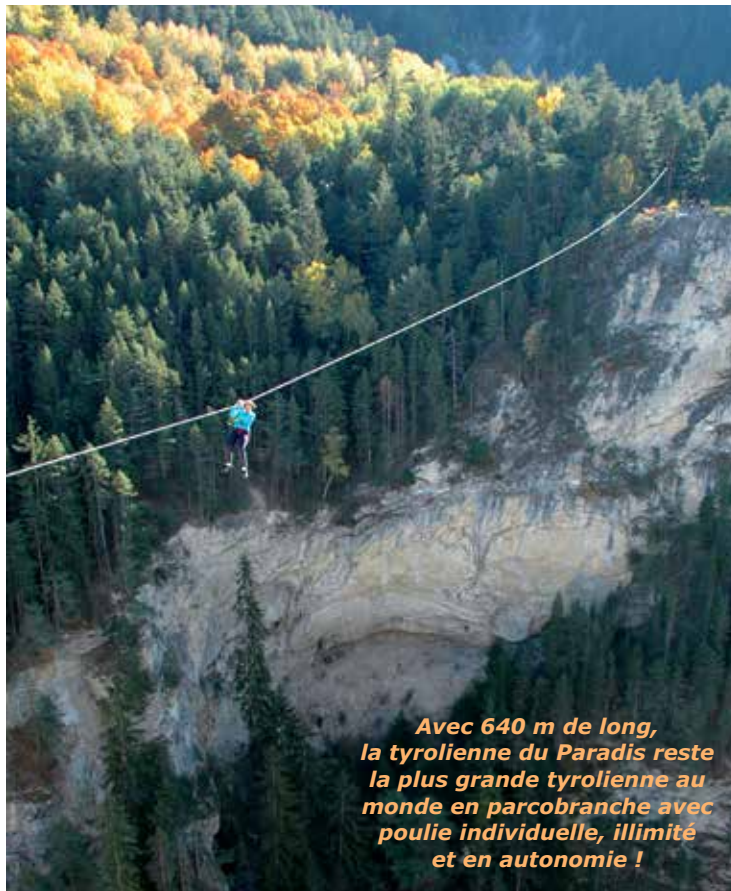
Nouveau circuit pour le Parcobranche du Diable, le plus grand de la région **Parcobranche... ça me branche !**

Avec la création cet été 2018 d'un nouveau circuit bleu, l'accrobranche (dès 6 ans) est désormais trois fois plus grand que les autres parcs de la région. Il compte 5 circuits verts faciles, 3 bleus moyens, 3 rouges difficiles, 3 noirs très difficiles et 5 cascades de tyroliennes !

Avec le Parcobranche du Diable, chacun met la sensation à son niveau. Un débutant qui ne peut ou ne souhaite pas s'engager dans du difficile peut découvrir des jeux nouveaux toute la journée. Un sportif, qui évite les circuits faciles, a aussi une vraie proposition. A noter que la totalité du parc est équipée de ligne de vie continue, pas de décrochage inopportun pour la meilleure sécurité possible ! **Ceux qui souhaitent une expérience d'accrobranche classique peuvent choisir la formule 2h d'activité à 15€.**

Et bien sûr, l'exceptionnelle tyrolienne du Paradis contente toujours les aficionados de sensations exceptionnelles : grande vitesse (70 km/h), grande hauteur (150 m) et beauté à couper le souffle des paysages du canyon. Avec 640 m de long, elle reste la plus grande tyrolienne du monde en parcobranche avec poulie individuelle. Illimité et en autonomie ! **A partir de 19 €**

Nouveau pour les 2-8 ans : le parc des Angelots - un parc-filets sans baudrier : piscine à boule, labyrinthe, filet-rebondissant, arceaux, cabane, toboggan - offre une expérience formidable et joyeuse aux petits. On y trouve même un espace spécifique pour les 2-3 ans, séparé des 4 ans et +. A partir de 9,50€.



Avec 640 m de long, la tyrolienne du Paradis reste la plus grande tyrolienne au monde en parcobranche avec poulie individuelle, illimité et en autonomie !



Regardez la vidéo !
Watch the video !



PUBLIREPORTAGE

Le parc des Diablotins (9 circuits : 1 vert, 3 bleus, 2 rouges, 1 noir, 1 jaune, 1 tyro de 70 m) est le plus grand accrobranche pour les moins de 6 ans en Savoie. Les parents aident facilement leurs petits car les circuits suivent le sol,

pas plus d'1 m de haut. Attention, avec les deux parcs (Angelots + diablotins), n'oubliez pas le goûter ou le pique-nique des enfants car une fois sur place, difficile de les faire décrocher ! **A partir de 15€**

Sur la D1006 entre Bramans et Villarodin, parking du fort Marie Thérèse.
Ouverture tous les jours l'été de 10h à 18h, pas de réservation.
Une soirée (19h-22h) par semaine : résa obligée 06 95 39 54 95.
Tarif de 9,50 € à 25 € selon la formule. Attention, pas de CB.
+ d'infos sur www.parcduDiable.fr

Avec les Guides de Savoie - Maurienne

Il y a une montagne rien que pour vous

Dans notre monde normé, hyperconnecté et balisé, la montagne demeure un des derniers espaces de liberté. S'échapper vraiment, se dépayser profondément, se ressourcer assurément, et partager surtout, c'est ce que proposent les guides de montagne et moniteurs d'escalade du Bureau des guides de Savoie Maurienne.

Celui qui est formidable, c'est que tout le monde peut trouver une activité de découverte et de pratique de la montagne en fonction de son niveau de forme, de son niveau technique et suivant sa sensibilité, ses envies, sa pratique sportive ou douce. Les guides de Savoie - Maurienne vous proposeront la sortie que vous aimerez...

▲...Si votre but est la randonnée en famille, vos options pouvant être des randos à thèmes super faciles qui s'adressent même aux tout-petits (marmottes, bouquetins...). **A partir de 13 €**

▲...Si vous êtes plutôt contemplatif (ve) et appréciez des randos faciles à la journée, les arrêts où l'on observe, on papote, on grignote... **A partir de 17 €**

▲...Si vous êtes un(e) bon(ne) marcheur (se), et que vous aimez prendre de l'altitude dans une rando avec un effort raisonnable. **A partir de 24 €**

▼...Si vous aimez sortir du sentier et appréciez le terrain d'aventure, avec un nouveau spot à découvrir : les Gorges secrètes de Plan d'Aval. Rando crapahut dans les somptueux paysages du Parc de la Vanoise. Equipé d'un baudrier, vous passez au-dessus d'une falaise, près d'un torrent impétueux et de sa cascade. Plus facile qu'une via ferrata et praticable avec les enfants dès 6 ans. **A partir de 26 €**

►...Si vous n'imaginez plus la montagne sans via ferrata... Alors vos enfants à partir de 5 ans vont adorer le parcours des Angelots et des Diablotins, à partir de 26 €. Si vous êtes débutant ce sera pour vous la Traversée des Anges ou la Montée au ciel à partir de 37 €. Si vous êtes sportifs et aimez les défis, alors ce sera la Descente aux enfers, à partir de 44 €. Via ferrata à la journée possible.

Nouveaux parcours Les Jardins d'Eden. Dans un secteur sauvage des gorges de l'Arc, un parcours alpin (mix via ferrata, rappel et tyrolienne) facile et... profondément dépayçant ! Assurément inoubliable. Dès 8 ans, à partir de 44 €.

►...Si vous aimez l'eau, patauger, sauter dans des vasques, alors le ruisseling a été inventé pour vous. Remontée vivifiante et rafraîchissante d'un torrent de montagne. En famille dès 8 ans et à partir de 27 €.

►...Si vous êtes plus hardi et trouvez joyeux de sauter, glisser, utiliser des rochers comme toboggan... Alors choisissez le canyoning, un classique de la montagne, qui reste un must ! Dès 8 ans et à partir de 49€.

▲...Si pour vous le trip c'est de s'élever sur une paroi... Vous êtes débutants ? Essayez la formule 2h de grimpe par jour : initiation en école d'escalade pour enfants et adultes. Séance à partir de 23 €.

▲...Si pour vous la montagne est forcément la haute montagne ... vous pourrez vous initier ou vous perfectionner à la marche sur glacier (ne croyez pas que cela ne s'adresse qu'aux spécialistes). Bien souvent une découverte qui marque le randonneur à jamais. **A partir de 54 €.** Sommets et journée d'alpinisme à partir de 105 €.



PUBLIREPORTAGE

Pour tous renseignements, inscriptions, réservation contacter les guides de Savoie Maurienne. Tél. 04 79 20 31 16. Courriel : bureaudesguides@gmail.com Site Internet : guides-savoie.com Ou venez les rencontrer à leur bureau, 4, La Place à Aussois et dans les offices de tourisme de Bramans, de Termignon, et de La Norma.

Espaces partenaires

Avec la Maison des Guides de Haute Maurienne Vanoise

Vivez du rêve...

Troisième massif glaciaire français, la Haute Maurienne Vanoise est au carrefour des Alpes ! On y vient du Nord par le col de l'Iseran, du Sud par le col du Mont-Cenis, de l'Ouest par la vallée de la Maurienne. Et une fois ici plus de 100 sommets d'au moins 3 000 m d'altitude s'offre à votre regard... et à vos envies ! Glaciers, arêtes, pics, cols altières, combes et vallées secrètes, rivières, torrents et canyons espagnols, vous avez l'embaras du choix ! Pour vous recevoir et vous proposer une gamme très large d'activités de tous niveaux : la Maison des Guides de Haute Maurienne Vanoise, à Val-Cenis-Lanslevillard.

Dans la plus pure tradition montagnarde la Maison des Guides est avant tout un syndicat local regroupant des professionnels de la montagne : guides de haute-montagne, guides de rivière ; accompagnateurs montagne, moniteurs VTT... ils sont tous qualifiés et expérimentés avec une connaissance approfondie du milieu alpin et plus particulièrement de la Haute Maurienne. « En montagne, le guide, c'est celui qui passe devant et vous ouvre l'itinéraire, qui vous accompagne, vous renseigne sur le milieu rencontré et qui en toute circonstance assure votre bien-être et votre sécurité », explique Philippe Roger, fondateur et directeur de la Maison des Guides.

Dans le paradis montagnard qu'est la haute vallée, les activités proposées par la Maison des Guides sont intimement liées aux éléments : l'Eau avec le canyoning, le rafting-canoë, le paddle-canoë, le fitness paddle... La Terre avec la randonnée pédestre, la via ferrata, la randonnée glaciaire, l'escalade, le VTT, l'alpinisme, la caninardo... Les sites sont aisément accessibles.

Découvrez le rafting en cinémascope, au pied de la Vanoise...

Quelle que soit sa forme - liquide, de neige ou de glace - l'eau, précieuse ressource de la Haute Maurienne Vanoise est au cœur des activités de la Maison des Guides ; et le rafting fait partie des musts ! Il se pratique dès 10 ans sur un parcours ludique de 7 km permettant de découvrir, au fil de l'eau, l'histoire de la vallée, de comprendre le milieu aquatique et hydroélectrique de la Haute Maurienne. Le milieu est très ouvert avec une vision en cinémascope sur les paysages alentours et les sommets. Les sensations sont là, dans l'eau vive issue de la fonte des neiges, dans un univers minéral et sauvage. On rit, on s'amuse, bien calé dans le raft qu'on dirige pagaie dans les mains. On se laisse porter avec volupté par l'eau dans les méandres de la rivière. Y a-t-il quelque chose de plus décoiffant !

Glisser en paddle, en canoë...

Vous avez aussi rdv cet été à la base privée du Bureau des Guides (Ludilac), au lac de Bessans, où votre paddle et pagaie vous attendent. C'est une autre façon de se déplacer sur l'eau, debout sur une grande planche de surf. C'est le plus accessible des nouveaux sports nautiques, doux et ludique, en mode balade ou fitness. Debout, on embrasse la nature d'un regard : la flore et la faune aquatique, les roches dans l'eau translucide. Avec le canoë, d'autres sensations... Vous glissez sur l'onde, léger et furtif, et en un clin d'œil vous devenez un amérindien de la tribu Nuuchah-nulth vogant vers l'île de Vancouver. Magique !

Et si vous êtes plus un explorateur terrien, laissez-vous guider jusqu'à l'Alpage du Vallon à la rencontre des hommes des montagnes, de leurs troupeaux de leurs traditions et partagez un repas ensemble le soir même pour redescendre de nuit dans la vallée...



PUBLIREPORTAGE

Pour tous renseignements sur les activités, les programmes à la semaine et les stages, contactez ou rendez-vous à la Maison des Guides de Haute Maurienne Vanoise :

rue du Roc Noir, 73 480 Val-Cenis-Lanslevillard
Tél. 06 85 75 24 26 & 06 71 77 20 19.

maisondesguides.net maisondesguides@free.fr

Au Pôle Santé de Fourneaux, à l'entrée de la zone commerciale Matussièrè Liberty Gym, c'est la forme toute l'année !

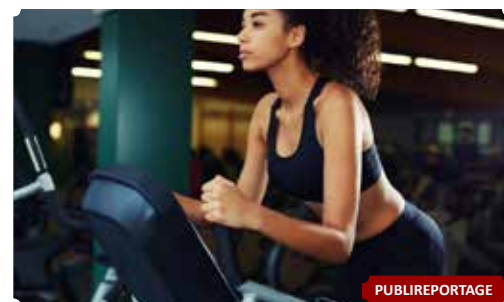
« **C**e n'est pas parce que l'on aime courir ou rouler en VTT sur les sentiers de montagne ou que l'on vise une prochaine ascension de l'Iseran en vélo, que l'on n'aimera pas la salle de sport pour se préparer et s'entraîner ! On devrait même commencer par là... » C'est un membre du club Liberty Gym de Fourneaux, la cinquantaine rassérénée par deux heures de sport indoor qui conclue de la sorte une discussion sur la forme et la santé. Il rentre chez lui, douché, peigné, en vêtement de ville, après s'être offert une séance dans les trois espaces d'activités principaux du club : « J'ai commencé mon échauffement par un peu de cardio sur un tapis de course puis sur un vélo elliptique. Ensuite j'ai fait un peu de musculation, en travaillant les cuisses, les abdos et le haut du corps et j'ai terminé par un cours de vélo "spinning" en groupe, animé par la coach Bénédicte. Elle est top ! ». La coach sourit et renchérit sur le spinning : « C'est beaucoup plus qu'un simple cours de vélo en salle ; c'est une activité qui associe une véritable expérience cycliste à de la musique dynamique. On retrouve les conditions d'une ascension de col de montagne, en travaillant le cardio, la vitesse, l'intensité, par le réglage du vélo et la conduite du cours par le coach.

A en juger les échanges qui fusent dans l'espace détente où quelques adhérents s'offrent un café ou une boisson fraîche

après leur séance, l'ambiance qui règne au club de Fourneaux en cette fin de journée est pour le moins conviviale et donne envie de découvrir la formule !

Pour 4,95€ le premier mois sans engagement puis 29,95€/mois ensuite, on s'offre le meilleur du fitness, accessible à tous et en libre service de 6h à 23h, 7j/7, 365 jours par an, même le dimanche et les jours fériés ! On peut donc y aller tous les jours, après ou avant le travail, ou entre midi et deux, pendant le w.e. et les vacances. « Liberty Gym, c'est le fitness haut de gamme à petit prix », confie Leslie Maurin, créatrice et dirigeante du club, visiblement satisfaite de l'engouement qu'a suscité son ouverture, début mars. Elle explique que « trop longtemps le prix a été un problème et freinait en France l'accès aux clubs de fitness. Aujourd'hui, Liberty Gym propose un service de qualité à tout ceux qui se préoccupent de leur santé et de leur forme, jeunes et moins jeunes et jusqu'à des retraités qui n'hésitent plus à rejoindre la clientèle habituelle des clubs ». Accueil et convivialité, qualité du matériel (le haut de gamme Précor®), rapport qualité-prix imbattable sont les atouts de Liberty Gym. Vous avez plus de 16 ans, vous êtes étudiant, actif ou retraité, vous trouverez chez Liberty Gym des séances adaptées à votre niveau et à vos objectifs.

Retrouver la forme, prendre soin de soi et de sa santé, c'est assurément le meilleur ! Et de la salle à la montagne, il n'y a qu'un pas...



PUBLIREPORTAGE

Liberty Gym
Zone Commerciale Matussièrè à Fourneaux. Ouvert (avec la carte du club) de 6h-23h, 7j/7.
Machines haut de gamme Précor®.
Douches, vestiaires individuels.

Coach en salle :
Le lundi 11h-14h/15h-21h
Mardi et jeudi, 11h-14h/15h-18h
Mercredi et samedi, 9h-12h
Le vendredi, 11h-14h/15h-20h.
www.libertygym-modane.fr

Tournement les moulins dans la montagne

Au hameau de Pralognan, (re)découvrez les moulins à eau, vestiges du génie montagnard. Une balade à faire en famille, vers deux petits bâtiments à l'architecture traditionnelle, en pierres sèches et toits en lauze, l'un meulant le grain, l'autre étant aménagé en musée.



Visites guidées et gratuites jusqu'au 31 août, les vendredis de 14h à 18h. Groupes sur réservation de mai à septembre. 2€/pers. Vendredis 20 juillet et 10 août, production de farine de 10h à 12h et de 14h à 18h. Journée du patrimoine, dimanche 16 septembre de 10h à 17h. + au 06 84 36 53 09 d.benard2@wanadoo.fr & site : moulins-telegraphe-chappe-st-andre.fr

Des télégraphes Chappe sur la ligne Lyon-Milan-Venise

Le télégraphe Chappe était un moyen de communication visuel par sémaphore, sur des distances de plusieurs centaines de kilomètres, mis au point par Claude Chappe en 1794. Ils étaient en général placés sur des promontoirs naturels. A partir de 1807 était créée la ligne Lyon-venise, via la Haute Maurienne Vanoise, Turin, Milan. Il y a quelques années, quelques amateurs passionnés d'histoire ont retrouvé et restauré les vestiges des télégraphes Chappe de la vallée. On peut aujourd'hui les visiter.



A Val-Cenis-Sollières
L'association d'Histoire, d'Archéologie et du Patrimoine de Sollières-Sardières vous invite à venir découvrir au cœur du Parc national de la Vanoise, à 2004 m d'altitude, la plus haute réhabilitation d'un télégraphe Chappe des Alpes de la ligne de Lyon-Milan établie en 1807 sur les ordres de Napoléon. Ces premiers vestiges télégraphiques, localisés en Savoie en 2002, ont retrouvés toute leur splendeur et valent le détour, possible grâce aux itinéraires balisés rejoignant le site du Mollard-Fleury depuis Sardières et Aussois. Itinéraire fléché à partir du parking du Monolithe de Sardières (1h20) ou du parking de l'église de Sardières (1h50) ou d'Aussois, Pont des Balmes (45 mn). En voiture : de la Maison d'Aussois, prendre la route des barrages puis la piste des Balmes jusqu'au parking de la Source de la Fournette. Environ 20 mn de marche en sentier forestier.



Visite gratuite les lundis de juillet et août, de 10h à 16h. Présentation historique, technique et physique du télégraphe Chappe. Vue magnifique. Prévoir chaussures et vêtements adaptés. Accès interdit aux chiens, même tenus en laisse (Règlement PNV)

A Saint-André

Le télégraphe Chappe se trouve au plan de l'Ours, à 1 800 m d'altitude et à deux pas des moulins et du Parc national de la Vanoise, il faut le surprendre dans son écrin forestier. C'est le premier poste historique télégraphique réhabilité en Savoie. Entre 1806 et 1814, il était l'un des 33 postes reliant Lyon à Turin. A 200 m du parking, accessible aux personnes à mobilité réduite.

Visites guidées et gratuites du 6 juillet au 31 août, les vendredis de 14h à 18h. Groupes sur réservation de mai à septembre : participation 2€. Démonstration de codage et décodage de messages. + au 06 84 36 53 09 moulins-telegraphe-chappe-st-andre.fr d.benard2@wanadoo.fr

L'Arche d'Oé à cœur



Le musée a été aménagé dans une ferme traditionnelle, l'une des plus anciennes maisons d'Aussois, qui accueillait hommes et bêtes.

A travers les témoignages des habitants, découvrez la vie de la communauté montagnarde de ses origines agro-pastorales à son activité touristique Labellisée "Famille Plus Montagne".

"L'Arche d'Oé" ("Oé" signifie Aussois en patois) recueille, à travers les témoignages écrits ou oraux de ses habitants, toute l'histoire du village. Chaque pièce de la maison a retrouvé ses fonctions et ses aménagements d'origine. Aujourd'hui, les Aussois vous invitent à venir découvrir la vie de leur communauté montagnarde, de ses origines agro-pastorales à son activité touristique actuelle. Des coins jeux, à découvrir au fil de la visite, ont été aménagés pour les enfants.

Chaque semaine, une ou plusieurs animations sont proposées en journée ou en soirée : visites commentées, fabrication du beurre, goûters, veillées contes, etc.

Les animations de l'été :

Tous les lundis : 17h, visite historique du village, 4.20 € ou 6.30 € avec une entrée musée. **Tous les mardis** : 16h30, atelier beurre au musée, 4.20€ adulte, 3 € enfant musée compris. **Tous les mercredis** : 17h, visite de l'église, gratuit. **Tous les jeudis** : 17h, visite guidée du musée, 4.20 € et 3.00 €

Les soirées :

Soirées contes et légendes : 18 juillet et 22 août : Mr Yves Berneron. 1^{er} août : Zian de alpes. 20h30. 6.30 € adultes et 4.50 € enfant.

Soirée faune et flore : 10 juillet et 7 août. 20h30, 4.20 € et 3 € entrée musée comprise pas forcément le même jour !

Soirée conférence sur le baroque : 17 juillet et 21 août. 20h30. 4.20 /3 € avec une entrée musée pas forcément le même jour.

Soirée soupe à l'ancienne sur la place du village avec en concert les Tuaz à l'accordéon 8 € par personne. 25 juillet et 8 août. 19h. Ticket en vente au musée au profit de « l'association du musée ».

Pour toutes ces animations il est préférable de réserver au musée par tel ou mail : 04 79 20 49 57 et arche-doe@aussois.com

7 rue de l'Eglise à Aussois. Tél. 04 79 20 49 57 - www.aussois.com Ouvert du 18 juin au 31 août de 15h à 19h. Fermé le samedi. Le Mercredi et Dimanche ouvert jusqu'à 18h. Tarifs : adulte 4,20 € et enfant 3 €. Avec le Pass Activités Aussois : entrées à tarifs réduits (3€ adulte - 1€20 enfant).

Au Musée d'archéologie



le visiteur à un voyage dans le temps qui lui permet de découvrir une culture riche et des échanges déjà très intenses avec le littoral méditerranéen et l'Arc Alpin.

A voir, à découvrir, à vivre :

Visite commentée. Reconstitution de la grotte de la Balme. Atelier « Dessine-moi un bouquetin ». Exposition « Rupestre ». Archéo-balade. Archéo-atelier. Archéo-jeu. Tout le programme sur le site web du musée.

Conférence de Françoise Ballet, archéologue départementale sur « L'art rupestre de la Maurienne », le 17 juillet à 20h30, foyer rural de Sollières-Sardières (gratuit).

Conférence de René Chemin, l'archéologue qui a dirigé entre autres des campagnes de fouilles à la grotte de La Balme. « L'archéologie de la Maurienne », jeudi 26 juillet et mardi 7 août à 20h30, foyer rural de Sollières-Sardières (gratuit).

Rue du Châtel, Sollières Envers. Tél. 04 79 20 59 33. Lundi à Samedi 9h-12h/14h-18h30. Dimanche 9h30-12h/15h-18h30. www.archeologie-sollieres-sardières.com musee.sollieres@gmail.com

Le siècle de papier Fort Saint Gobain



La frontière franco-italienne valait bien un musée et Modane, ville champignon de la fin du 19^e siècle où affluèrent par centaines les pionniers de la perforation du tunnel ferroviaire, puis autant d'employés pour la gare internationale construite à son entrée et tous les services connexes... un Muséobar ! Un Muséobar qui est aussi le musée des pianos mécaniques qui rythmèrent les innombrables « saloons » qui jalonnaient la longue avenue traversant Fourneaux et Modane de part et d'autre de laquelle, comme dans les villes du Far West, s'agglomérèrent habitations et quartiers : une urbanisation de la montagne à 1000 mètres d'altitude ! Le Muséobar raconte donc cette histoire unique et singulière, à la Belle Époque et même avant, avec le charme populaire des pianos mécaniques fabriqués à Modane, au son desquels on peut encore danser...

cement du tunnel du Fréjus, elle se termine avec son petit fils Louis, décédé en 2016 qui a connu la fermeture de cette usine en 1993. C'est l'histoire de deux projets industriels qui se succèdent en un même lieu, l'histoire d'une saga papetière à cheval sur le Grésivaudan en Isère et Fourneaux en Savoie et surtout l'histoire d'une population ouvrière qui va acquérir un savoir-faire et qui restera longtemps attachée à son usine.



La construction débute en 1933, elle fait partie de la première vague de construction de la Ligne Maginot des Alpes, système défensif, censé défendre les frontières françaises, du nord au sud, de l'Alsace à la Corse et conçu dans ce but. Le fort appartient à un système de défense complexe, il protège les voies ferrées, ainsi que la route nationale, avec un autre ouvrage : le fort St Antoine. Le fort prend le nom du lieu sur lequel était implantée une usine du groupe Saint Gobain.

Passé le pont levis, nous pénétrons dans la galerie principale, longue de 250 mètres, équipée d'une voie ferrée sur laquelle circulaient des wagonnets poussés à bras. Cette galerie dessert toute une série de salles : locaux techniques et pièces de vie. En visitant ce lieu, vous vous ferez une idée de la vie des soldats qui l'occupaient. L'équipage de Saint Gobain était composé de 5 officiers et de 149 sous-officiers et hommes de troupe qui appartenaient pour la plupart au 71^e B.A.F. (Bataillon Alpin de Forteresse). Vous vous questionnez sans doute sur le peu de chambrées existantes dans le fort. Cela s'explique par les rotations effectuées par le personnel de l'ouvrage : les hommes travaillaient en 3/8, cela permettait d'avoir seulement 2 lits pour 3 personnes. La cuisine trouve sa place dans l'ouvrage, au milieu du site, mais il n'y a pas de réfectoire,

Expo temporaire : Le siècle de papier

Le Muséobar a inauguré il y a peu sa nouvelle exposition intitulée *Le siècle de papier*, ayant pour thème l'industrie papetière née à Fourneaux à la fin du 19^e siècle. Elle se présente sous la forme de 15 panneaux et extraits de témoignages vidéos et mini-films et sera visible jusqu'en avril 2019. Elle présente l'histoire de la papeterie Matussière installée pendant 110 ans sur la commune de Fourneaux, la ville « jumelle » de Modane. Cette usine a appartenu pendant toute cette période à la même famille : la famille Matussière.

La saga Matussière commence avec Amable né en 1828 à Marcenat (Auvergne) qui installe une papeterie à Fourneaux dans l'usine des compresseurs ayant servi au per-

42 r République à Modane, quartier de la gare.

Ouvert du mardi au dimanche de 15h à 19h et les matinées des jeudis, vendredis, samedis de 10h à 12h.

Tarifs : samedi, 2 € par personne ; adulte 4,50 € : enfant moins de 7 ans gratuit ; enfant à partir de 7 ans 3 € ; famille à partir de 4 personnes, 2 € par personne ; groupes : 2 € par personne.

Tarif réduit sur présentation de pass des musées de Savoie, pass des musées de Maurienne.

Contact : 04 79 59 64 23

info@museobar.com

www.museobar.com

St. Thomas Becket church

Le titre est un clin d'œil à l'archevêque anglais de Canterbury, patron de l'église d'Avrieux dont on a fêté le 900^e anniversaire de la naissance, il y a quelques mois.

Dotée d'une nef de trois travées avec bas côtés débouchant sur un chœur avec coupole, l'édifice joyeux d'Avrieux est orné d'un décor baroque exubérant : retables sculptés, dorés ou polychromes où s'épanouissent des nuées d'angelots, où fleurit la colonne torsée inspirée de celles du baldaquin de Saint-Pierre de Rome du Chevalier Bernin, décor de stucs et de médaillons, profusion de saints, peinture en trompe l'œil. Cette richesse ornementale, l'usage immodéré des ors, des couleurs, des jeux de lumière, des lignes courbes, la saturation de l'espace, le mouvement, caractérisent l'art baroque, expression d'un paradis promis à ceux qui resteront inébranlables dans leur foi catholique, face à l'avancée de la réforme protestante, amorcée au 16^e siècle.



Visite guidée de l'église baroque St. Thomas Becket et de la chapelle N.-D. des Neiges et du vieux village tous les jeudis du 5 juillet au 30 août à 16h. Tarif 5.50€/pers. Rdv devant l'église. Durée 2h. Avec guide du patrimoine. Infos au 04 79 20 49 92.



Route d'Aussois à Modane.

Ouvert jusqu'au 15 septembre, lundi, Jeudi, vendredi, samedi, dimanche : de 14h à 18h30 ; mercredi de 9h à 12h et de 14h à 18h30. Fermeture le mardi. Tarifs : individuel Adulte 8 €, enfants - de 15 ans gratuit. Tarif spécial famille : entrée gratuite accordée aux enfants de 15 ans et - accompagnés de leurs 2 parents. Groupes (20 personnes et +) : adulte 6 €, enfants -15 ans gratuit.

L'entrée Monumentale sera ouverte en juillet et août de 14h à 18h30, sauf le mardi et le vendredi. Adulte : 2 €, - de 15 ans, gratuit.

Dimanche 29 juillet, aux fours traditionnels

17^e Fête du pain !

Ce dernier dimanche de juillet, la Communauté de communes Haute Maurienne Vanoise organise la 17^e édition de la Fête du Pain. Les fours seront rallumés pour la cuisson du pain, des tartes, pizzas et brioches !

Avrieux. A partir de 6h : mise en chauffe du four, façonnage, cuisson et vente du pain cuit au feu de bois. A 11h, la mairie offrira l'apéritif.

Aussois. La commune vous invite ! De 10h à 12h30, dégustation offerte par la boulangerie et le magasin Proxy, devant les deux commerces : pains, gâteau de Savoie, pavé framboise et myrtille, charcuterie, vins de Savoie. Le Club des Sports d'Aussois vous invite au four communal à partir de 7h30 (mise en chauffe du four et façonnage des pains et brioches). La 1^{re} fournée se fera aux alentours de 9h pour une vente de pains et de brioches dès 10h30.

Saint André. Au hameau du Col, vente des pains à partir de 7h, façonnage des pains à 9h, enfournage à 10h, puis à 11h, sortie du four et apéritif offert. Profitez du four pour la cuisson de vos tartes et d'une animation musicale avec de l'accordéon ! Val-Cenis-Sardières. Façonnage des pains à partir de 7h et à 9h, sortie de la première fournée et à 10h sortie de la deuxième. A partir de 11h, l'association « Vivre à Sardières », offre un apéritif et une dégustation du pain. A 14h30, sortie de la troisième fournée.

Bramans, le Verney. Chauffe du four de 9h à 13h, atelier enfant (pétrissage du pain et façonnage de tartes et brioches) à 13h30, mise en four des premiers pains à 15h et des brioches à 16h, puis à 16h30, dégustation/goûter.

Possibilité d'acheter du pain dans chaque village.

Infos auprès du service Développement Culturel 04.79.05.06.00 ou c.thomasset@cchmv.fr ou www.cchautemaaurienne.com

Au Laboratoire Souterrain de Modane, sous 1 700 m de roche...

Des nouvelles des étoiles ?



La recherche fondamentale sur la matière et les particules de l'univers est un des domaines d'excellence de la Haute Maurienne Vanoise, le saviez-vous ? Si vous disposez d'un peu de temps cet été, vous pourrez vous en rendre compte de deux façons différentes, la première est très poétique, juste liée à la clarté de l'atmosphère ici en Haute Maurienne Vanoise. Il s'agit simplement de s'allonger dans l'herbe de l'alpage, un beau soir de juillet ou d'août, à la nuit noire et d'observer le ciel sans nuage et sans pollution lumineuse, ne rien dire et vous laisser happer par le spectacle de la voie lactée et ses 100 à 400 milliards d'étoiles ! Vous en compterez peut-être deux à trois milliers et à ce stade, soit vous commencerez à vous endormir, soit vous serez en plein questionnement sur l'état et la nature de la matière et sur le pourquoi du comment d'une telle organisation dans l'Univers. C'est à ce moment que vous penserez qu'il serait vraiment chouette d'avoir à vos côtés un des chercheurs du Laboratoire Souterrain de Modane. Eureka ! Ils sont bien là, pas très loin, mais il faudra quand même aller jusqu'à eux. C'est la seconde façon de découvrir cette compétence très spécifique du territoire : **visiter l'exposition « Petits secrets de l'univers » du Laboratoire Souterrain de Modane.**

Curieux nom pour cette entité discrète sur le territoire mais qui est une véritable institution reconnue mondialement dans sa spécialité ! C'est un laboratoire de recherche scientifique du CNRS et de l'UGA (Centre National de la Recherche Scientifique et Université Grenoble Alpes). Creusé en 1982, il est situé au milieu du Tunnel du Fréjus (13 km de long), à 1 700 m sous la pointe du Fréjus. Mais pourquoi s'enterrer ?

N'est-ce pas paradoxal quand on étudie la matière de l'univers, les particules élémentaires qui arrivent du fond des galaxies mais aussi de notre soleil et qui atteignent à chaque seconde notre planète ? Et bien non. Pour pouvoir distinguer ces particules, on a justement besoin de se mettre à l'abri. En effet, l'épaisseur de roche qui entoure le LSM et sa composition en font le laboratoire le plus profond d'Europe et le 3^e plus profond du Monde, c'est comme si ce labo extraordinaire était à 4 800 m sous l'eau ! Cette couverture rocheuse supprime presque totalement les rayonnements cosmiques provenant du soleil, des supernovae (étoiles en fin de vie) ou encore des pulsars (étoiles à neutrons). A ce propos, saviez-vous que chaque jour, 8 à 10 millions de rayons cosmiques (sous forme de muons) atteignent chaque m² de la surface de la Terre ? Dans le laboratoire, il n'y a plus que 4 muons par m² et par jour. Et c'est là que le travail des chercheurs commence : une véritable traque aux neutrinos et à la matière noire, les deux grands axes de recherche du LSM. Les mesures effectuées dans le laboratoire ne pourraient pas être réalisées à l'extérieur puisqu'elles seraient noyées dans le « bruit de fond » des rayonnements cosmiques. Pour saisir les particules recherchées, les chercheurs mettent au point et utilisent des détecteurs très spéciaux : ils sont à la fois des chercheurs et des Géo Trouvetou. C'est leurs recherches que vous pourrez découvrir en visitant l'expo interactive du LSM cet été.

Laboratoire Souterrain de Modane - Carré Sciences. Exposition ouverte l'après-midi de 14h à 17h. 1125 route de Bardonnèche à Modane (route de Valfréjus, juste avant le centre des sapeurs pompiers). 04 79 05 22 57.



Matière noire, neutrinos, radioactivité... le LSM vous aide de façon ludique à comprendre la matière. Dans le Cosmophone vous écouterez en direct la musique générée par les rayons cosmiques. Dans la Chambre à brouillard, vous pourrez voir la trace laissée par une particule de radioactivité dans une suspension de très fines gouttelettes d'alcool. Et dans des cubes, vous serez présentés des exemples de recherche appliquée dont l'étude de la sensibilité au rayonnement des puces électroniques pour développer une nanoélectronique plus résistante et la vérification du millésime des grands crus, en mesurant le Césium 137 (marqueur temporel), pour détecter les fraudes...

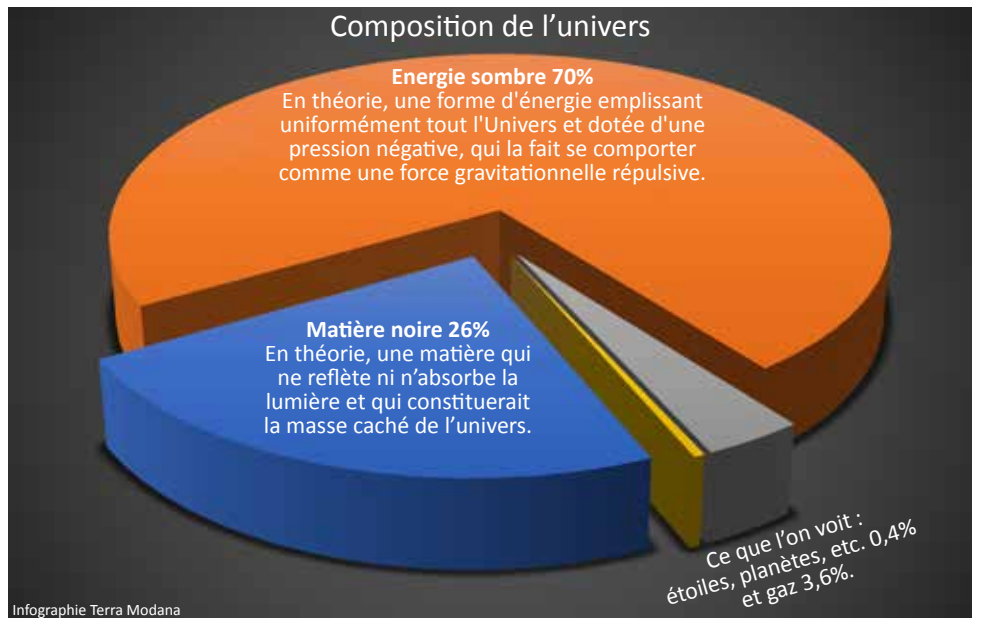


Thaïs Ferrand en DUT chimie : mon stage au LSM, une chance !

Thaïs Ferrand est une jeune Modanaise en cursus DUT Chimie à l'IUT1 Université Grenoble Alpes. Pour valider sa formation, elle devait faire un stage de deux mois en entreprise. Elle a alors pensé au LSM et... bingo ! Sa demande a été acceptée. « C'est une grande chance pour moi que d'avoir pu effectuer ce stage. J'ai travaillé avec un

physicien, le **Dr Ali Dastgheibi-Fard**, dont les travaux portent sur la détection de la matière noire. Il m'a demandé de travailler sur la conception d'une électrode pour un détecteur sphérique gazeux qu'il met au point dans le cadre de ses recherches. Cette électrode doit permettre de réduire le champ magnétique, afin de mieux percevoir les particules recherchées. Un vrai travail pour moi, qui montre également que les frontières entre les disciplines s'effacent aujourd'hui.

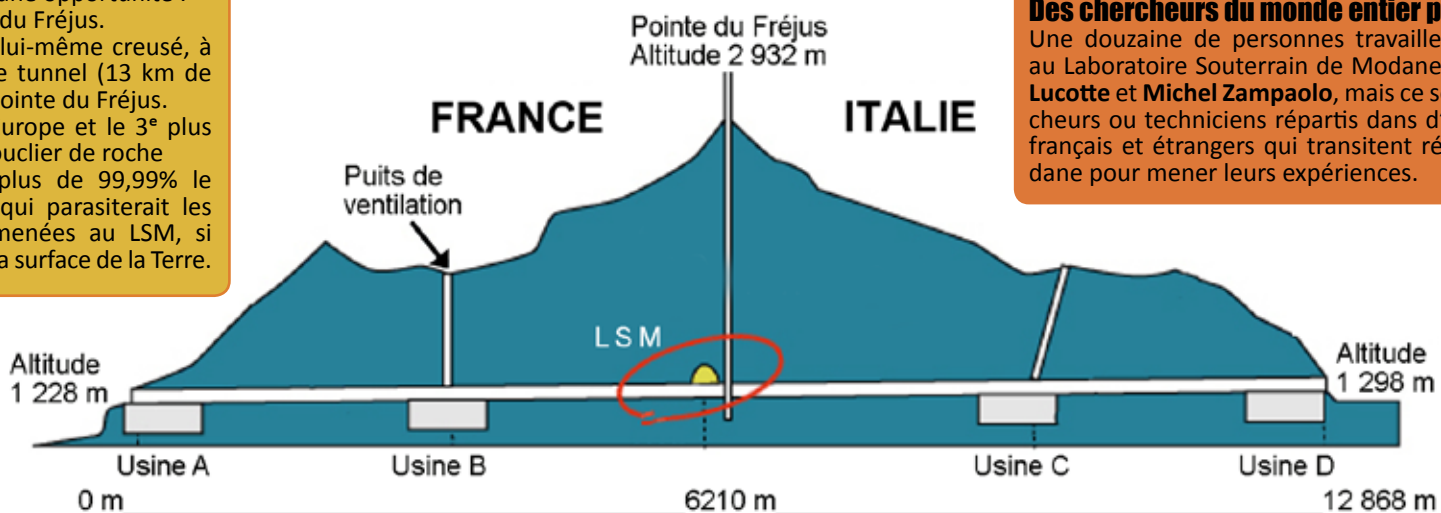
Je me destine à la chimie et dans mes études, je me demandais pourquoi j'avais beaucoup de math et de physique... Je ne me pose plus la question : tout est lié et dans chaque champ, les chercheurs ont besoin des autres disciplines pour avancer. C'est encore plus vrai aujourd'hui, alors que l'on travaille à l'échelle du milliardième voire du milliardième de mètre, il faut de multiples compétences... »



Selon les théories incluant matière et énergie noire, 96% de l'univers nous est inconnu ! Le découvrir est le défi des chercheurs dans les laboratoires souterrains du monde. A Modane, ils traquent les neutrinos, particules interagissant faiblement avec la matière (elles passent à travers) et tentent d'en déterminer la masse. Leurs recherches portent également sur cette mystérieuse et hypothétique Matière noire constituée de WIMPs, particules ayant une masse importante et peu d'interaction avec la matière.

Coupe du tunnel du Fréjus

En 1982, le LSM est né d'une opportunité : le creusement du Tunnel du Fréjus. Le laboratoire a pu être lui-même creusé, à Modane, au milieu de ce tunnel (13 km de long), à 1 700 m sous la pointe du Fréjus. C'est le plus profond d'Europe et le 3^e plus profond du Monde. Le bouclier de roche permet de réduire de plus de 99,99% le rayonnement cosmique qui parasiterait les expériences physiques menées au LSM, si elles étaient effectuées à la surface de la Terre.



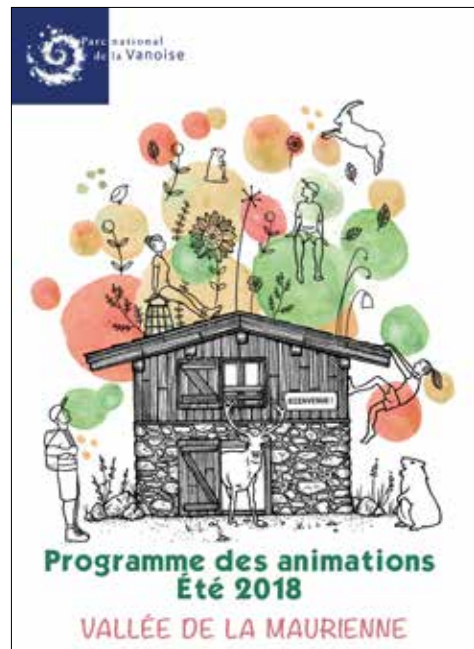
Des chercheurs du monde entier passent par le LSM

Une douzaine de personnes travaillent en permanence au Laboratoire Souterrain de Modane, dirigé par **Arnaud Lucotte** et **Michel Zampaolo**, mais ce sont 200 à 300 chercheurs ou techniciens répartis dans d'autres laboratoires français et étrangers qui transitent régulièrement à Modane pour mener leurs expériences.

Nature

Un catalogue de 28 pages,
plus de 130 animations en juillet-août...

Les animations du Parc national de la Vanoise



Scanner le QRCode
pour obtenir le programme



Deux points-info Vanoise

Maison cantonale Place sommeiller à Modane
L'hôtesse du Parc national de la Vanoise vous propose des informations sur :
- les randonnées du territoire,
- l'espace parc,
- l'établissement public et les animations qu'il propose.
Elle assure la réservation des randonnées accompagnées par les gardes-moniteurs du Parc et la vente de produits Parc (cartes postales, ouvrages, DVD ...). Jusqu'au 31 août tous les jours de 9h à 18h30. Fermeture de 12h30 à 13h30.
Tél. 04 79 05 57 94

Maison de la Vanoise Place Vanoise à Val-Cenis-Termignon
Idem qu'à Modane : point d'information estival sur le parc national de la Vanoise. Jusqu'au 2 septembre. Tous les jours de 9h à 18h30. Fermeture de 12h à 14h30.
Tél. 04 79 20 54 54
hotesse.termignon@vanoise-parcnational.fr

Infos également à l'Office de Tourisme Haute Maurienne Vanoise.
Tél. 04 79 05 99 06

Et aussi sur Internet, sur
www.vanoise-parcnational.fr

Comme chaque année, le Parc national de la Vanoise se met en quatre durant tout l'été pour vous montrer toutes ses richesses, ses trésors de nature protégée, qu'il s'agisse de paysage, de faune ou de flore, sans oublier le minéral sans lequel rien n'existe.

C'est plus de 130 animations qui vous sont proposées entre début juillet et fin août, à Villarodin-Bourget, Modane, Val Cenis, Bessans, Aussois, Bonneval-sur-Arc, Saint-André : des sorties-terrain avec observation et explications par un garde du parc, des échanges autour de notre animal emblème, le bouquetin. *Capra ibex* qui sera au cœur d'une exposition jusqu'au 31 juillet à la Maison Cantonale, « Le retour du roi », animée chaque semaine par une spécialiste nature, le mardi de 17h à 18h30 pour les adultes, le mercredi, même horaire, pour les enfants. Il y a aussi des soirées-rencontres en refuge, des rallyes nature, des sorties nocturnes, des ateliers autour de la marmotte. En août une 2^e exposition sera proposée, cette fois sur le Gypaète, toujours à la maison cantonale (à partir du 1^{er} août + animation sur place comme pour le bouquetin), mai aussi une randonnée grands rapaces, des conférences avec le Géofestival...

Où trouver l'info ?

Dans les points-info Vanoise à Modane (Maison Cantonale) et Termignon (Maison de la Vanoise), les hôtesse du Parc vous accueillent !



Ph. Parc national de la Vanoise, Christian BALAIS

Cet été profitez
d'une montagne d'activités
à petit prix avec les
Pass activités des stations.

CARTE VAL'FREE à Valfréjus 37€/pers.*	PASS COSY à La Norma 26€/pers.*	PASS' ACTIVITÉS à Aussois 29€/pers.*	PASS EXPLORATION à Val Cenis Bessans Bonneval sur Arc 33€/pers.*
--	--	---	---

*Tarif soumis à conditions

[f /instantrMF](#)
[y /hautemaurienne](#)
[i /hautemaurienne](#)

Avec Pass activités, le plein d'activités à bon compte !

Sur présentation de votre Pass activités... Une montagne d'avantages s'offre à vous cet été !

A Valfréjus

Grâce à votre Pass multi-activités VAL'FREE, valable 1 semaine, optimisez vos loisirs et bénéficiez de nombreux avantages tarifaires chez nos partenaires.
Composez-vous même le séjour qui vous ressemble, en toute liberté pour 37€/personne/semaine !
Pack Famille (4 personnes mini) : 120€ les 4 pass !
Sur présentation de votre bracelet, profitez de nombreux avantages et de liberté ! A retirer à l'Office de Tourisme, du 7/07 au 31/08.
Activités incluses dans le pack : piscine de Modane, remontées mécaniques à Valfréjus, La Norma, Aussois, Val-Cenis..., Parc Accro Ludique, Via ferrata, mini-golf, balade en calèche, sortie culturelle, sortie lecture de paysage.
Activités avec réduction
Tyrolienne du Charmaix, SPA, location de VTT, location kit via ferrata, Parc Aventure, Rafting, Base aquatique de la Norma, Aquasensation, Ludo Parc de la Norma, Muséeobars, Espace Alu, Cinéma.
Passez à l'O.T. prendre votre Pass !
+ sur www.valfrejus.com

A La Norma

Avec le Pass Cosy, passez des vacances réussies ! Profitez d'activités gratuites et de nombreuses réductions à La Norma et dans toute la vallée de la Maurienne.
Activités incluses dans le pack : Base de loisirs aquatiques de La Norma, remontées mécaniques à La Norma, Valfréjus, Aussois et Val Cenis, Ludoparc de La Norma, location courts de tennis, Redoute Marie-Thérèse et ses souterrains.
Activités avec réduction
Jeu d'évasion à la Redoute Marie-Thérèse, balade à cheval, à poney, bowling, mini quad électrique, escalade, cinéma, pêche-trampolines élastiques, visite d'une brasserie, restaurant d'altitude le Grizzli, mini-golf, piscine, bien-être, spa, Accro Parc de Termignon, Parc du Diable à Avrieux, Espace Alu à St-Michel-de-Maurienne.
Achat à la Maison de La Norma et en ligne (avec - 5% en ligne). Tarif adulte : à partir de 26 € (Semaine) : 26 €, 2 semaines : 39 €, saison 55 €. Gratuit enfants nés à partir de 2013 + sur www.la-norma.com

A Aussois

Ici, à Aussois, vous n'avez jamais testé autant d'activités.
Activités incluses dans le pack : Remontées mécaniques à La Norma, Valfréjus, Aussois et Val Cenis, espace aquatique Ô'Soi, piscine, mini golf, tennis,
Activités avec réduction
Ânes et randonnées, Vélo à assistance électrique, bureau des Guides, Parcbranche du Diable, Modelage, Musée L'Arche d'Oé, Bien-être jacuzzi, sauna, hamman, Maison des enfants, Escape Game, Aquasensation, Base aquatique La Norma, Ludoparc, Muséeobars, Musée Archéologique Val Cenis Sollières, Espace Alu.
Pass en vente à la l'Office de Tourisme d'Aussois. Passsemaine : 29 €. Pass 2 semaines consécutives : 52 €. Gratuité pour les enfants de - de 5 ans. Pass famille semaine (2 adultes + 2 enfants) : 92 €. Personne supplémentaire : 20 €. Pass famille 2 semaines consécutives : 155 €. + 1 personne : 34 €. + sur www.aussois.com

A Valcenis, Bessans & Bonneval-sur-Arc

Le Pass Exploration est une carte d'activités au format carte bancaire qui s'adresse à tout le monde : vacanciers, résidents et saisonniers (à l'exception des groupes constitués). Il vous donne accès à plus d'une vingtaine d'activités (Certaines en « accès illimité »), produits ou services situés sur les communes de Bonneval sur Arc, Val Cenis et Bessans. Il y a trois type de pass : **Prémium (remontées mécaniques de Val Cenis, Aussois, La Norma et Valfréjus, Estibus en illimités + 20 activités. 55 ou 38 €/**

semaine), Médium (remontées mécaniques de Val Cenis, Aussois, La Norma et Valfréjus, Estibus en illimités + 7 activités. 38 ou 33 €/ semaine), Essentiel (remontées mécaniques de Val Cenis, Aussois, La Norma et Valfréjus, Estibus en illimités. 18 ou 15 €/semaine). Attention, le Pass n'est pas réservable en ligne, ni à l'avance. Il vous sera remis directement dans les bureaux de Tourisme HMV (ou directement chez votre hébergeur : résidences de tourisme).
+ sur haute-maurienne-vanoise.com

Les + : avantages explorateur
Vous bénéficiez du tarif explorateur (tarif préférentiel) sur les activités : Initiation biathlon, trottinette de descente, Aquasensation, tir à l'arc, Auditorium L. Gerra.
Voyagez malin sur le territoire
Grâce à votre Pass Exploration, profitez de trajets en illimité sur la ligne Estibus (ou Belle Savoie Express) Val Cenis Bramans-Bonneval sur Arc pendant la durée de validation de votre carte, sur simple présentation de votre Pass au chauffeur.

Prévention

EDF Sécurité des cours d'eau

Des étudiants sillonnent depuis le 1^{er} juillet la vallée de la Maurienne. Leur mission consiste à prévenir le public des dangers aux abords des cours d'eau. En été, l'affluence des touristes, pêcheurs, baigneurs, randonneurs et amateurs de sports d'eau, nécessite de renforcer l'information sur le fonctionnement des installations hydroélectriques et de rappeler les règles de prudence à leur proximité. A cette fin, les « hydroguides » interviennent durant tout l'été sur le territoire de l'Unité de Production Alpes. Ces jeunes

étudiants recrutés pour la saison, vont à la rencontre du public fréquentant les cours d'eau afin de leur signaler les dangers, en particulier celui du risque de montée des eaux. Ces ambassadeurs d'EDF sont également présents sur les lieux de villégiature (campings, centres de vacances, clubs et associations de sports d'eau) et réalisent des animations autour de la sécurité. Ils contribuent aussi, par leurs observations, à l'amélioration permanente du dispositif de prévention.

Découvrir... Voir... Sortir... Lire... Aller vers...

Animations et exposition sur le bouquetin et sur le gypaète barbu cet été à la Maison Cantonale de Modane
Le retour du roi



Animal de rocher, le bouquetin des Alpes s'est également bien adapté aux altitudes élevées, où il a trouvé son dernier refuge. Au bord de l'extinction à la fin du XIX^e siècle, ses effectifs se portent mieux aujourd'hui.

« Bouquetin, le retour du roi » est une exposition riche de clichés de Michel Foriel, pris au cœur du Parc national de la Vanoise. **Le PNV vous propose également des animations sur le thème du bouquetin :**

- Randonnées « A la rencontre des bouquetins des Alpes » le **jeudi 12 juillet** et le **jeudi 23 août**, de 7h30 à 16h (payant, inscriptions à la Maison Cantonale de Modane)

- Animation enfants « La vie du bouquetin en Vanoise », du **04/07 au 31/07**, tous les **mercredis à la Maison Cantonale de 17h à 18h30** pour les enfants de 6 à 12 ans. Atelier-animations pour enfants, jeux nature sur la vie de cette espèce emblématique.

- Animations tout public « La vie du bouquetin » du **03/07 au 31/07**, tous les **mardis de 17h à 18h30**. Venez découvrir le quotidien du bouquetin avec une animatrice.

En août, une 2^e expo se tiendra à la Maison Cantonale, cette fois sur le Gypaète barbu.

Jusqu'au 26 juillet

Deux expos à La Rizerie

La Rizerie de Modane accueille en ce moment l'expo « 4 saisons » et l'expo « La Grande Guerre » de l'association Créatissim'. Cette association d'artistes franco-italiens existe depuis 1985 et est basée à Saint-Michel-de-Maurienne. L'association réunit des peintres, photographes et sculpteurs, qui travaillent tous les ans sur des projets communs. Trente-deux artistes peintres sont mis à l'honneur à la Rizerie à travers ces 2 expos temporaires.

Du mardi au samedi de 14h à 18h. Place du 17 septembre 1943, Modane. Tél. 04 79 05 84 31.

11 juillet, Modane, à 20h30 à l'église N.-D. du Charmaix Les Petits Chanteurs de Saint-André de Colmar

Les Petits Chanteurs de Saint André de Colmar en tournée s'arrêteront le mercredi 11 juillet à 20h30 à l'église de Notre Dame du Charmaix, à Modane.

Crée en 1987, ce chœur de garçons entre 8 et 20 ans fait partie de la grande famille des *Pueri Cantores* et depuis 30 ans se produit en concert tant en France qu'à l'étranger. Au répertoire de cette soirée : chants africains, œuvres de Pergolèse, Purcell, Campa et Fauré. Entrée libre. Plateau.

Du 15 juillet au 17 août, exposition à l'école de Bessans Sur les traces du Nordique

Le nom de Martin Fourcade a fait exploser la popularité du ski nordique. Mais, bien avant, comment le ski de fond a-t-il bouleversé l'économie d'un village de Haute Maurienne Vanoise : Bessans ? Des tenues, du matériel, des photos, des témoignages de pionniers, de champions d'hier et d'aujourd'hui... voilà des éléments qui vont permettre de répondre à la question. L'exposition s'appuie sur plus de quarante interviews réalisées auprès de personnes impliquées à divers titres dans l'arrivée et le développement du ski nordique en Haute Maurienne. Et l'histoire est belle, depuis les pionniers qui ont répondu à l'impulsion de Jeunesse et Sports, dans les années 1960, jusqu'à la plus jeune génération pour qui le sport fait souvent partie du cursus scolaire, en passant par la création de La Bessanaise, centre école puis centre de vacances. L'expo témoigne de l'aventure du marathon, de la construction du stade de biathlon intercommunal, des conséquences touristiques liées aux initiatives, prises localement, elle pointe également les tendances actuelles du ski nordique. Les entretiens alimentent de courtes séquences de films et replacent photos et documents dans leur contexte. Les objets exposés proposent un panorama des matériels et de leur évolution ainsi que des échos de la mode sur les pistes au cours d'un demi-siècle. Suivez la trace !

Expo organisée par « Bessans Jadis et Aujourd'hui ». 15 juillet - 17 août, de 10h30 à 12h et de 17h à 19h. Tarif : adulte, 2€, gratuit pour les enfants.

+ sur www.bessans-jadis.fr



12 juillet-31 août, ancienne bibliothèque de Lanslebourg, Jacques Daugeron expose

L'artiste fonctionne au coup de cœur, à l'intuition. Il nous invite à regarder, à nous souvenir et à nous amuser de ses sujets parfois proches de l'illustration. Il met en scène avec un brin de nostalgie aussi bien des épaves de voitures, des tracteurs que des scènes rurales.

Exposition ouverte du lundi au samedi, de 16h15 à 19h15. Stages d'aquarelle à la journée pour débutant (possibilité de fournir le matériel) ou confirmé. Minimum 2 personnes. S'inscrire en venant à l'exposition ou par téléphone : 06 73 23 76 51 ou par mail : contact@jacquesdaugeron.com + sur www.jacquesdaugeron.com



Modane 14 juillet

Animations de 13h à 19h (trampo, rodée, jeux divers, initiation poneys) 22h feux d'artifice suivi bal en plein air, pl. hôtel de ville.

Fourneaux Vide grenier le 21 juillet

A la salle des fêtes et place, de 7h à 16h. Inscription et renseignements auprès de la Mairie de Fourneaux au 04 79 05 07 46. Emplacement : 3,50 € (2mx3m) ou 5 € avec 1 table + 1 chaise. Musique, buvette, Animation. Places limitées.

27 juillet, au Lavoir (Valfréjus) A la découverte des alpages

La Société d'Economie Alpestre de la Savoie organise deux événements ouvrant les alpages à la connaissance du public :

- un premier sur les alpages communaux de Jarrier le 24 juillet

- un second sur l'alpage du Lavoir à Modane le 27 juillet, en partenariat avec le Syndicat de défense du Beaufort.

A partir de 9h30, accueil au parking du Lavoir (Valfréjus). A partir de 10h, départ de la randonnée en direction de Fontaine Froide. Rencontre avec Anne-Laure Boniface, productrice de plantes médicinales. Profil de la randonnée : 150 m de dénivelé positif / 3 km (aller - retour). A partir de 12h30, accueil au chalet et rencontre de l'éleveur et sa famille. Repas tiré du sac et dégustation de produits dans une ambiance musicale (Beaufort et autres fromages locaux, charcuterie, etc). A partir de 14h, des ateliers thématiques vous seront proposés pour poursuivre les échanges : visite de la salle de fabrication et découverte de la filière Beaufort avec le Syndicat de Défense du Beaufort, histoires des lieux avec la FACIM, intervention d'EDF sur l'énergie hydraulique. Pour prolonger l'expérience, les plus motivés pourront assister à la traite en fin de journée (petite marche à prévoir sous votre responsabilité).

Infos et inscriptions à l'office de tourisme : 04 79 05 33 83 valfréjus@hautemaurienne.com

Fête traditionnelle Le 15 août à Aussois

Un événement unique qui vous replongera dans le passé : avec les célèbres pompiers, la clique, les costumes traditionnels, les danses folkloriques, le bal...

14 Août : 9h, baptême de parapente. 10h, fabrication et vente de brioches au four banal. 22h, retraite aux flambeaux avec la clique *L'Echo d'Aussois* suivie du feu d'artifice. 22h30, concert festif place du village.

15 Août : 9h, baptême en parapente. 9h30, messe sur la place en l'honneur de la vierge Marie. 10h, fabrication et vente de pizzas au four banal. 11h vente de gâteaux et danses des groupes folkloriques *Lo z'Oérin* d'Aussois. 15h, défilé des Pompiers d'Aussois en tenue d'Empire, des Mauriennaises et des groupes folkloriques *Lo z'Oérin*. 15h30, ouverture de la kermesse au cœur du village. 21h30, bal sur la place du village.

A pied, retour en train Marche Alpine le 5 août

La Marche Alpine aura lieu le 5 août dans le sens Modane-Bardonnechia, par le col de la Roue, et une polenta à l'arrivée, cuite par les alpins sous le chapiteau du Borgo vecchio. S'il fait mauvais, les Français proposent d'annuler la marche mais pas le repas très apprécié. Pour le retour, le comité de jumelage a prévu un mode écologique, le train, en finançant les billets. Ouverture des inscriptions le 16 juillet. Vente à la Maison Cantonale. Infos auprès du Comité de jumelage Modane Fourneaux Bardonnechia présidé par Michelle Vernier, 240 chemin des Terres Blanches à Modane. Tel. 04 79 05 03 97 et 06 66 89 68 10.

Modane Brocante du 9 septembre

Brocante vide grenier à la salle des fêtes de Modane, réservation au 06 62 19 69 80 ou claufri@hotmail.fr, 4 € à l'intérieur le mètre linéaire et 2 euros en extérieur.

Réflexion

Au cœur de l'été, pourquoi pas une halte spirituelle ?



...et découvrir des trésors dans la fraîcheur des églises et chapelles, comme cette fresque murale à la chapelle Saint-Sébastien à Val-cenis-Lanslevillard, dont on fête cet été le 500^e anniversaire. Ph. Samuel JORCIN

Donner une âme au temps libre pour rencontrer des gens d'ici et d'ailleurs, découvrir le patrimoine, se ressourcer

« La Savoie nous offre ses montagnes et ses paysages, ses lacs et ses barrages, ses forêts et ses alpages, ses chalets et ses villages... mais aussi un patrimoine culturel et religieux multi-séculaire, un savoir-faire local ouvert à la dimension internationale de l'accueil...

Donner une âme au temps libre : c'est aussi proposer un esprit et un sens qui éclairent l'existence et augmentent le bonheur de vivre...

Dans cette perspective, la Pastorale des Réalités du Tourisme et des Loisirs en Savoie invite cet été à partager des temps de rencontre, de découverte et de ressourcement.

On peut les découvrir dans le dépliant Savoie Eté 2018, à télécharger sur le site www.catholique-savoie.fr ou à retirer dans les offices de tourisme.

Conférences

Le mercredi 1^{er} Août à St-André, salle des fêtes du village (parking), de 10h à 17h.

« L'homme et la création »

Que nous disent les textes des premiers siècles ? Et nous, aujourd'hui, que disons-nous ?

Intervenant : Sœur Véronique Minet, UCJA. Pique-nique tiré du sac... et la joie d'une rencontre

Contact : 06 71 01 57 78.



Le mardi 7 Août à Avrieux, salle des fêtes (parking) de 10h à 17h

« Donner une âme aux temps libres ? » Hier avec St. Thomas Becket Evêque de Canterbury, aujourd'hui avec M^{br} Philippe Ballot, Archevêque de Chambéry et évêque de Maurienne.

Pique-nique tiré du sac... et la joie d'une rencontre

Contact : 06 71 01 57 78.

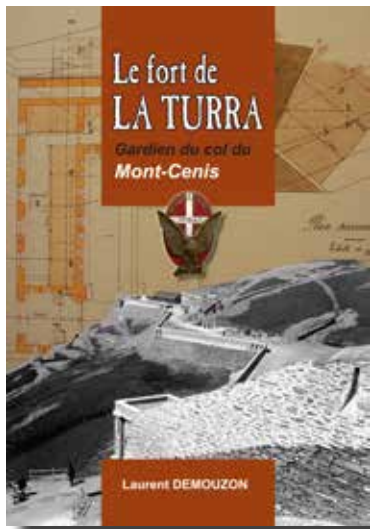


21 juillet, 20h30, salle des fêtes de Lanslebourg, présentation du 15^e livre de Laurent Demouzon
Le fort de La Turra, gardien du col du Mont-Cenis

Né en 1966 à Aix-les-Bains, Laurent Demouzon a effectué son service militaire au 13^e BCA à Chambéry. Moniteur de ski l'hiver à Valmeinier et bouquiniste le reste de l'année, il se passionne pour l'histoire des troupes alpines, les fortifications de Savoie et les batailles des Alpes. Il fait paraître cet été son 15^e livre : Le fort de La Turra, gardien du col du Mont-Cenis. C'est un grand format de 288 pages, avec plus de 500 photos d'époque. Il présentera son ouvrage le 21 juin à la salle des fêtes de Lanslebourg à 20h30. Au programme : dédicace, projection d'images, et présentation sous forme d'une conférence.



tiges. En 1794, il est le théâtre de violents combats entre les troupes sardes et l'envahisseur français. En 1860, l'annexion de la Savoie par la France crée une nouvelle frontière au col même. A partir de 1882, l'Italie devient un ennemi potentiel. Pour se prémunir contre une offensive transalpine, la France construit des organisa-



tions défensives. Le fort de la Turra est un véritable nid d'aigle, perché à 2 500 m qui comprend une enceinte, 2 blockhaus équipés de pont-levis, des baraquements et

des casemates d'artillerie percées dans la falaise, qui dominent le col de 400 m. Le poste d'altitude de la Turra est édifié dans la combe de Clairry, servant à loger une garnison de chasseurs alpins du 13^e BCA. Ils vont affronter, pendant près de 40 ans, les intempéries, le vent, la neige et les avalanches en y vivant toute l'année. Dans les années 1930, devant la montée du fascisme, des fortifications du programme Maginot sont réalisées au col même. En juin 1940, les troupes italiennes attaquent sans succès le fort de la Turra. Sa garnison remplie parfaitement sa mission, ne quittant l'ouvrage que le 2 juillet 1940, soit 7 jours après la fin des hostilités. En 1944, la vallée est ravagée par les troupes allemandes qui s'établissent défensivement sur le plateau du Mont-Cenis. En 1945, les sommets environnants le col sont le

théâtre d'après combats entre les chasseurs alpins de la 27^e division alpine et les Gebirgsjäger allemands.

Au sommaire
 Les combats de 1794 - L'ère napoléonienne - Le XIX^e siècle - Le poste de la Turra - Les téléphériques - Le fort de la Turra - Les voies de communication - Les refuges - Les abris - La vie au poste de la Turra - Les avalanches - Lanslebourg, ville de garnison - Le quartier Napoléon - Flambeau - Les forts italiens - Les défenses du Mont-Cenis - L'offensive italienne - L'été 1944 - L'évasion d'Anton Hörnle - L'offensive d'avril 1945 - L'attaque du fort de la Turra - L'après-guerre.

288 pages - 35 €.

Signé Muguette Berment
Savoie secrète, 100 sites à découvrir

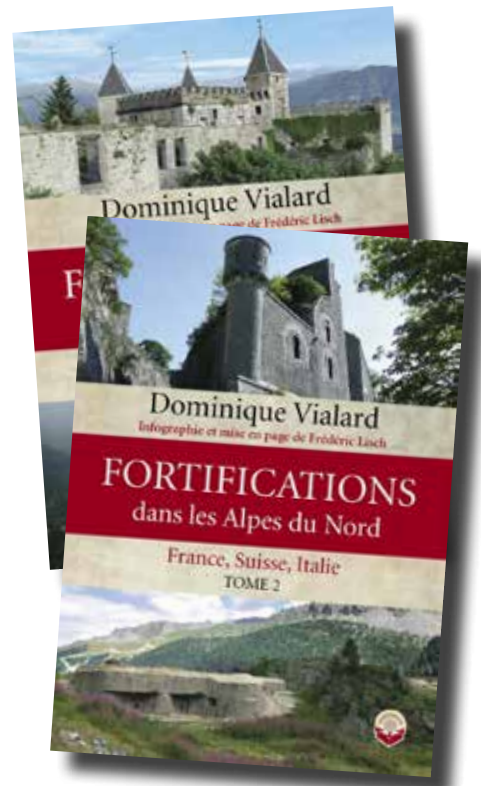


Plus de 100 escapades à travers tout le département. Dans cet ouvrage, on retrouve la Haute Maurienne Vanoise : **Avrieux**, la Barrière de l'Esseillon ; **Aussois**, le Sentier des arts, le Parc archéologique des Lozes ; **Bessans**, Villaron, les peintures rupestres, la chapelle Saint-Antoine ; **Sollières-Sardières**, le Musée archéologique ; **Bramans**, sur les traces d'Hannibal ; **Lanslebourg**,

le col du Mont-Cenis, les forts de Ronce, Pattacreuse, Variselle, Malamot, Turra ; **Lanslevillard**, la canopée des cimes, les roches gravées ; **Modane**, le carré des sciences du Laboratoire souterrain, le Muséobar, la Rizerie, N.-D. du Charmaix, la Maison penchée ; **Saint-André**, les moulins de Pralongnan, le télégraphe Chappe.

Dominique Vialard
Fortifications dans les Alpes du Nord

De tous temps la Haute Maurienne fut un lieu de passage privilégié pour se rendre de l'autre côté de la barrière alpine par les différents cols les plus accessibles, comme le col de la Roue ou du Mont Cenis. Aussi, la configuration géographique avec la frontière parallèle à la vallée de l'Arc imposa aux stratèges, surtout à partir du XIX^e siècle, la conception et la construction de fortifications, afin de bloquer toute invasion par la vallée de la Maurienne. **Les Piémontais développèrent l'extraordinaire Barrière de l'Esseillon de 1818 à 1838 afin de remplacer avantageusement leur grande forteresse de la Brunetta à Suse qui fut démanteler sur ordre de Bonaparte en 1796.** Après le rattachement de la Savoie en 1860 puis l'inauguration du premier grand tunnel ferroviaire transalpin du Fréjus en 1871 la France fut obligée de défendre le débouché de ce tunnel ainsi que les vallons aux pieds des nombreux cols frontaliers. **Ainsi furent construits au-dessus de Modane les forts du Replat et du Sapey à la fin du XIX^e siècle ainsi que les ouvrages d'altitude de la Turra et du Mont Froid au Mont Cenis, puis des ouvrages Maginot dans les années 1930 du Saint Gobain, du Saint Antoine, du Lavoisier, d'Arrondaz et du Pas du Roc.** Tous ces forts en appui des troupes alpines permirent de bloquer efficacement l'attaque italienne de fin juin 1940.



Présentation audiovisuelle exceptionnelle le 20 juillet à 18h, salle Fardel à Modane.

Le musée de la Traversée des Alpes accueillera pour l'occasion Dominique Vialard, auteur des deux tomes de « Fortifications dans les Alpes du nord » France-Italie-Suisse, très largement illustrés. Cette confé-

rence gratuite aura lieu le 20 juillet à 18h dans la salle Fardel à Modane, rue Sainte Barbe, près de la mairie. Pour les personnes intéressées ces livres sont consultables à la librairie « Histoire de lire » ou au « Tabac Presse » de la gare à Modane ou encore à l'ouvrage Maginot du Saint Gobain.

Fortifications dans les Alpes du Nord. France, Suisse, Italie. 369 pages. 72 € le tome (1 & 2)

BIBLIO-MÉDIATHÈQUES

- Bibliothèque Saint-André**
45 rue sous lion - 04 79 05 03 14
bibliotheque@mairiestandre.fr
Tous les lundis et jeudis de 16h30 à 18h30. Sauf jours fériés.
Les 1^{ers} samedis de chaque mois de 10 à 12h.
- Bibliothèque Fourneaux**
Immeuble les Gentianes
Rue Jean Moulin - 04 79 05 07 46
commune-de-fourneaux@wanadoo.fr
- Bibliothèque de Bessans**
Place de la Mairie - 04 79 05 96 05
Tous les lundis et vendredis de 17h30 à 19h.
- Bibliothèque Modane**
130 Rue Paul Bert - 04 79 05 12 93
bibliotheque-modane@wanadoo.fr
Lundi : 13h30-18h ; mercredi : 10h-11h30 et 13h30-18h ; jeudi : 13h30-18h ; samedi : 9h-11h30.
Fermée jours fériés.
- Bibliothèque Termignon**
Pl. de la Vanoise - 09 67 07 72 97
labibli.termignon@orange.fr
Lundi et vendredi 16h-19h ; mardi et jeudi 9h-11h ; mercredi 16h30-18h30.

- Les livres Nomades à Bramans**
Place Saint-Clair - Le Verney
bibliothequebramans73@gmail.com
Eté, mardi et vendredi, 17h-19h.
- La Boîte à Lire Lanslevillard**
Hall d'entrée de la mairie
04 79 05 93 78. Toute l'année.
Lun à ven. de 14h à 17h30.
- Espace public multimédia Val-Cenis**
1 rue de la Chaîne, Lanslebourg.
Plus de 4 000 livres (romans, prix littéraires, BD, albums, magazines)...
750 DVD... CD-audio et jeux.
04 79 05 53 16
bbepm@orange.fr
espace-multimedia-valcenis.com
Lun, mer, jeu, de 16h30 à 19h30 ;
ma et ven, 10h-12h et 16h30-19h30 ; sam, 16h30-19h30.
- Bibliothèque Bramans**
Le Verney - 04 79 05 10 71
bibliothequebramans73@gmail.com
- Boîte à livres à Aussois**
Rue d'en Haut
Partage de livres
- Bibliothèque Aussois**
Alp'pages, 9 rue de l'Artisanat
04 79 20 30 40 - mairie@aussois.com
Lundis, mercredis et vendredis 17h-19h.

- Bibliothèque Bonnerval-sur-Arc**
Salle communale La Ciamarella
04 79 05 94 94. Lundis 18h-19h.
- LIBRAIRIES - TABAC PRESSE...**
- MODANE**
Histoire de Lire
15, rue de la république
Tabac Presse de la Gare
Place Sommeiller
Tabac Presse PMU Quinet
14 Place de l'Hotel de Ville
- FOURNEAUX**
Sicolcopy
5 rue de la Concorde
- LA NORMA**
L'Edelweiss
Le Village
- AUSSOIS**
Tabac souvenirs
4 le Plan Champ
- BESSANS**
Le Coin d'Hiver
Rue de St Sébastien
Au Coeur des Alpes
Rue du Petit Saint-Jean
Le Grenier Bessanais
Rue de Saint Sébastien
- VAL-CENIS-LANSLEVILLARD**
Les Rhodos, Place du Pichet.

Les Mottets***
HÔTEL ***
RESTAURANT

Altitude 1500-2750m
 73 500 AUSSOIS EN VANOISE

Tél. 04 79 20 30 86
 Fax 04 79 20 34 22
 www.hotel-lesmottets.com
 infos@hotel-lesmottets.com

RESTAURANT
O'VIP

Voir, goûter, découvrir...

19, place de l'Hotel de Ville
 73500 MODANE

Tél : 04 79 05 83 73

RITTAUD
BOUCHERIE

BOUCHERIE CHARCUTERIE
 TRAITEUR EPICERIE FINE VIN

Du mardi au samedi de 7h à 12h15
 et de 14h30 à 19h15
 Le dimanche de 8h à 12h

3, rue de la Concorde
 73500 FOURNEAUX

COOPÉRATIVE LAITIÈRE

Haute-Maurienne Vanoise

Découvrez la fabrication du Beaufort
 Visite guidée sur réservation.
 Visite libre gratuite toute l'année le matin à Lanslebourg.

contact@coophautemaurienne.fr
 www.coophautemaurienne.fr

Lanslebourg 04 79 05 92 79
 04 79 05 83 44
 Modane 04 79 64 00 24
 Lanslevillard 04 79 05 82 64
 Bessans 04 79 59 15 79
 Bonneval-sur-Arc 04 79 05 93 10
 Termignon 04 79 20 59 89
 Aussois 04 79 20 32 68



Circuits courts

de Haute Maurienne Vanoise

*A quoi reconnaît-on une tranche de Beaufort ?
 ayant cette caractéristique est l'Abondance, mais on n'en fait pas ici.
 A son talon concave. L'autre fromage*

Belle maturité !

Le Beaufort fête ses 50 ans d'AOP !



Cette année, l'AOP Beaufort fête ses 50 ans. 50 ans c'est 50 raisons de préférer le Beaufort ! À travers un programme de 50 rendez-vous originaux, les producteurs de Beaufort, sur toute la région d'Appellation d'Origine Protégée, vont vous faire découvrir toutes les particularités de leur filière. Ci-dessous, les rendez-vous en Haute Maurienne Vanoise :



Alpage de Bellecombe à Termignon

Judi 19 juillet

Gastronomie au fil de l'eau, alpage de Bellecombe à Termignon.

14h : Accompagnez le colporteur à l'alpage, avec un garde du Parc national de la Vanoise. Entre lacs et cascades, baladez-vous sur les terres du gypaète. 2h de marche.

17h : A l'Auberge de Bellecombe, près du chalet d'alpage, Annie-Françoise Crouzet, maître sommelier vous apprend à préparer un plateau de fromage et à trouver les meilleurs accords fromages-vins. Traite à 10 min du chalet et dégustation de Beaufort.

19h30 : Soirée Montagne au coin du feu avec un repas cuit sur le fourneau. Sur réservation au 04 79 56 32 70. Prix : 20€/pers. (boissons en supplément).

Accès : Depuis Termignon, à la sortie du village, direction Lanslebourg, prenez la route à gauche dans l'épingle, direction Parking de Bellecombe (12km, 20 min de voiture). Chalet d'alpage à 5 min à pied au-dessus du parking. Accès facile. (Fléchage Beaufort).

Mardi 24 juillet

Autour du lac du Mont-Cenis, alpage de Savalin-Lanslebourg-Mont-Cenis.

15h : Rdv au Lac du Mont-Cenis pour une randonnée en compagnie d'une passionnée de la faune et du pastoralisme.

16h30-18h30 : Traite et échanges avec les producteurs accompagnés d'une dégustation de Beaufort.



Alpage du Lavoir, à Valfréjus



Alpage Sentinelle, Vallon d'en Haut à Bessans

Dès 19h30 : Soirée au Gîte Le Toët avec les chanteurs Piémontais. Nos amis italiens vous feront découvrir les chants traditionnels, dans une ambiance chaleureuse. Sur réservation au 04 79 05 95 67. Prix : 20€/pers. (boissons comprises).

Accès : Depuis Lanslebourg, prenez direction Col du Mont-Cenis. Passez le Col, prendre la 1^{er} à droite pour descendre vers le lac. (Fléchage Beaufort)



Alpage de Savalin-Lanslebourg-Mont-Cenis.

Vendredi 27 juillet

Alpage ouvert, alpage du Lavoir à Valfréjus.

9h30 : Rendez-vous au parking du Lavoir.

10h : Partez en randonnée à la rencontre d'Anne Laure Bonniface, productrice de plantes médicinales à Fontaine Froide. Avec intervention de l'AFP (Association Foncière Pastorale) sur les aménagements pastoraux.

12h-12h30 : Retour à la caserne du Lavoir pour déguster des produits locaux. Pensez à votre pique-nique.

Après-midi : Visites par petits groupes de l'alpage : traite des vaches, atelier de fabrication, caves d'affinage, intervention FACIM sur le patrimoine, intervention EDF sur barrages hydrauliques et activités enfants.

Accès : Depuis Valfréjus, rejoignez le parking du lavoir (en contrebasse de la caserne). 4km, 10 minutes en voiture. (Fléchage Beaufort).

Lundi 13 août

Alpage Sentinelle, alpage Vallon d'en Haut à Bessans.

9h : Accompagnez le colporteur depuis la place du village de Bessans jusqu'à l'alpage. 3h pour bon marcheur.

12h : Les alpagistes vous attendent en musique avec un verre et un morceau de Beaufort. Petite restauration à base de Beaufort de l'alpage et boissons en vente sur place ou repas tiré du sac.

Après-midi : Immersion dans cet alpage sentinelle. En plein cœur du Parc National de la Vanoise, à 2 300 m d'altitude, accompagnés d'un guide et des alpagistes, venez comprendre comment concilier alpagisme et protection des milieux naturels sensibles.

Traite à 16h30 au chalet. Prévoir minimum 2h pour la descente.

🌿 Retrouvez la Coopérative Haute Maurienne Vanoise productrice de Beaufort dans les animations des fêtes de village cet été.

🌿 Visite libre de la Coopérative laitière.

Toute l'année, tous les jours. 9h-12h/16h-19h.

36 rue de l'Arc à Mont-Cenis-Lanslebourg.

Visite guidée sur réservation : appeler le 04 79 05 92 79.



Goûter à notre terroir !

Ils sont les professionnels des alpages et de la transformation du lait, mais pas seulement ! Découvrez et dégustez leurs produits confectionnés avec amour et affinés avec la complicité du temps...

UNE PETITE RANDO
DANS L'ALPAGE ET HOP !
VOUS Y ETES...
BONNE DEGUSTATION



Nul doute que ce bon vivant de François Rabelais s'est arrêté en Haute Maurienne Vanoise sur le trajet de ses voyages en Italie entre 1534 et 1540 (Rome, Turin...). Y a-t-il fait quelques « ripailles joyeuses » lui inspirant quelques descriptions de banquets gargantuesques ? Ce serait s'avancer un peu que de l'affirmer...

Quoi que... Car ici en Haute Maurienne Vanoise, c'est fromage et dessert ! Entre les deux, tout un chapelet de produits du terroir ! Et le génépi en digestif !

La gastronomie du territoire fait évidemment la part belle aux fromages et aux produits locaux.

Le Beaufort AOP est l'emblème de nos alpages, il côtoie agréablement les tommes, les fromages de brebis et de chèvres, le Bleu de Bonneval ou celui de Termignon.

Dam ! Ça vous donne pas envie de passer à table ?

Les spécialités ne se limitent pas aux productions laitières, il y a également le farci de Bessans,

le jambon cousu, les miels de montagne, les glaces artisanales, le savoureux Pain de Modane aux fruits confits... Enfin, la proximité avec l'Italie n'est pas seulement géographique : ici la gastronomie italienne a toute sa place.

On savoure les gelati et on peut même déguster un cappuccino dans un refuge au-dessus d'Averole ! Il y en a pour tous les goûts.



GAEC La Vachère
Val Cenis - Lanslebourg
Vente de fromages en alpage
04 79 05 91 71
www.fromage-beaufort.com

La Ferme d'Anouchka
Val Cenis - Termignon
Vente de fromages, visites
04 79 20 46 49
fromagerie-anouchka-termignon.com

GAEC de Pierre Longue
Val Cenis - Lanslebourg
Vente de fromages chèvre/vache
04 79 05 49 13
www.maurienne-tourisme.com

GAEC de la Grande Casse
Val Cenis - Termignon
Vente de fromages en alpage
06 65 72 29 28 - 04 79 20 58 87
www.producteurs-savoie-mont-blanc.com

GAEC du Vallon
Bessans
Vente de fromages, visite de l'alpage, goûters
04 79 59 50 37
www.ecuriedepanino.com

GAEC de la Greffine
Bessans
Vente de fromages de brebis
06 62 56 27 35
www.producteurs-savoie-mont-blanc.com

Coopérative Laitière de Haute Maurienne Vanoise
Val Cenis - Lanslebourg
Vente de fromages des producteurs, visites au 04 79 05 92 79
www.coophautemaurienne.fr
Fromageries :
Termignon 04 79 20 59 89
Bessans 04 79 59 15 79
Bonneval 04 79 05 93 10
Aussois 04 79 20 32 68
Lanslevillard 04 79 05 82 64

GAEC des 2 Alpages
Val Cenis - Lanslebourg
Vente de fromages
04 71 05 80 08

GAEC des Couleurs
Val Cenis - Bramans
Vente de fromages
06 21 96 08 38
Sur Facebook

GAEC La Parrachée
Val Cenis - Sollières- Sardières
Vente de fromages brebis en alpage
06 62 85 87 75
page Facebook GAEC La Parrachée

Alpage de Mont Bas
Val Cenis - Bramans
Vente de fromages en alpage
06 82 32 87 01

Murielle B:
Val Cenis - Termignon
Vente de fromages en alpage
06 73 39 00 13

Louise Anselmet
Bonneval
Vente de fromages de chèvres
06 77 11 70 40

GAEC du Plan de la Vie
Val Cenis - Bramans
Vente de fromages, ovins/caprins
09 11 20 78 12

Alpage Entre Deux Eaux
Val-Cenis-Termignon
Activité vente directe de produits laitiers en alpage
06 12 22 26 09



Des terrasses en Haute Maurienne Vanoise

Lo Tsamou à Bramans (Mont-Bas)

Bienvenue au refuge « Lo Tsamou », « Le Chamois » en patois. Perché à 2 060 m, il est déjà un splendide but de balade (1h à 1h15), mais également un point de départ vers de nombreux itinéraires traversant des forêts de mélèzes, des alpages tapissées de fleurs avec en bonus la chance d'apercevoir la faune sauvage... Là-haut, vous embrasserez d'un regard la Vanoise et la Dent Parrachée mais aussi le Val d'Ambin où Hannibal et ses éléphants s'arrêtèrent... il y a plus de 2000 ans ! Joseph et Lola Ratel vous accueilleront tout l'été et vous proposeront leur table. « Désaltérez-vous en terrasse et contemplez les paysages le temps d'une halte ou dégustez fromages et charcuteries ou des spécialités savoyardes comme la matouille (fondue à la tomme, pomme de terre et charcuteries). Il y en a pour tous les budgets ! Ou prenez un goûter : crêpes, tartes, vrai chocolat chaud... », invite Lola ! Chic ! On y va...

Accès facile depuis Bramans : suivre la direction de St-Pierre d'Extravache RD 100 (5km), s'arrêter au parking de la chapelle de St-Pierre d'Extravache (1^{ère} église de Savoie, visitez-la !). Continuer à pied sur le chemin indiquant Lo Tsamou à Mont-Bas (1h à 1h15, 1h30 avec des enfants, alpage sans patous). Retour par par la vallée de Bramanette ou celle du Planay, les deux ramènent au parking de St Pierre d'Extravache. + sur www.refuge-lotsamou.com



Scanner, site Internet



PUBLIREPORTAGE



Scanner, site Internet



PUBLIREPORTAGE

Les Roches Blanches au Mont Cenis

Avec 98% d'avis « Très bon » à « Excellent » sur Tripadvisor, Les Roches Blanches sont incontournables sur le territoire ! Déjà parce qu'en venant d'Italie ou en y allant par le Mont Cenis, vous passerez devant, alors arrêtez-vous pour une halte gastronomique dont vous vous souviendrez. Asseyez-vous à la terrasse de cet hôtel-restaurant et laissez-vous charmer par la cuisine et le sourire d'Emmanuelle et Philippe. Derrière le piano de cuisine, les notes sont plutôt haut-mauriennes et déjà latines, comme cette épaule de veau à la piémontaise qui ravira vos papilles, qu'Emmanuelle prépare avec des produits du pays. A moins que vous ne succombiez à l'escalope de poulet à la savoyarde ou à l'assiette déjà bien fournie d'anti-pasti. « On utilise des produits frais et tout est fait maison ! » Si vous vous arrêtez pour le goûter, pensez aux viennoiseries maison et surtout... surtout goûtez à l'inénarrable tarte aux myrtilles des Roches Blanches, on en parle jusque vers Turin ! Quant au cadre, il est tout simplement exceptionnel, face au lac du Mont Cenis qui miroite à 1 975 m d'altitude. Si vous avez le temps, faites-en le tour : cette longue randonnée (15 km) émerveille les yeux... De Val-cenis-Lanslebourg, prendre la D 1006 en direction de l'Italie, arrêtez-vous au lieu-dit les Fontainettes, au bord du lac du Mont Cenis, non loin du Musée Pyramide. Vous y êtes ! Tél. 04 79 59 94 54 - 06 85 68 79 60. manuzinant@gmail.com www.hotel-mont-cenis.fr



Le Dahu - La Bodega à la Norma

Situé au cœur de la station de La Norma, sur le tracé du chemin du Petit Bonheur, à quelques encablures de la plage et du lac de la station, le restaurant Le Dahu - La Bodega ne vous offre pas une terrasse, mais deux : une côté piste, face à la montagne, l'autre côté village.

Suivant l'heure de la journée, vous pourrez toujours choisir entre soleil et ombre, laquelle se trouve aussi sous la nouvelle tonnelle de l'établissement. L'intérieur du restaurant vous ravira également, avec son décor typiquement montagnard.

Sur les terrasses, les familles trouveront leur aise, pour se désaltérer, partager un petit goûter ou se restaurer après une bonne balade. Au menu, une cuisine gastronomique et de terroir, avec notamment des spécialités de notre Savoie, à base de fromage mais pas seulement. Les plats sont confectionnés avec des produits du pays provenant entre autres de la Coopérative Haute Maurienne. L'été est aussi le moment de goûter les bières de Savoie proposées à la carte dont certaines sont faites dans la vallée. Enfin, pour les enfants, tout est prévu au menu mais aussi pour leur plus grand délassément : le trampoline du Dahu - La Bodega et d'autres jeux les attendent.

Service le midi et le soir, tous les jours sauf le lundi midi.

Station de La Norma, rue du Pra, Villarodin-Bourget. Tél. 04 79 05 18 12. dahu-bodega.com



Scanner, site Internet

PUBLIREPORTAGE

Au piano de cuisine!

La tarte aux poireaux de Manévonne

Chaque mois un habitant de la résidence Pré Soleil (ex foyer-logement) de Modane offre une recette et une tranche de vie aux lecteurs de Terra Modana Haute Maurienne Vanoise...

Encore une vie qui mériterait d'être racontée plus en détail, tant elle est riche d'enseignements à partager ! Yvonne Charon, alias Manévonne (tel que l'appelle un jour un filleul ce qui la rebaptise aux yeux de tous ses petits-enfants !), est née le 15 octobre 1923 à Belfort (Est de la France). Elle aura donc 95 ans cet automne ! Elle est fille et petite-fille d'officiers français, dont un, son père, termine sa carrière comme général - le général Tournade - et l'autre, le grand-père, le colonel Arbey, meurt dans la Somme à la tête de son régiment, le 25 septembre 1914. Deux officiers de l'armée française qui un temps appartiennent au 13^e bataillon de chasseur alpin (13^e BCA), chargé de défendre la Maurienne à la veille de la première Guerre Mondiale.

Un frère qui libère Paris au côté du général Leclerc !

Une famille de militaire dans laquelle il faut aussi compter avec le frère aîné saint-cyrien, Fernand Tournade, qui est un temps prisonnier de la dictature franquiste en Espagne et plus tard membre de l'état-major du général libérateur Philippe Leclerc. Au côté du futur Maréchal Leclerc, ce frère-là participe à la libération de Paris en août 1944. Bref, Manévonne a eu une enfance « un peu menée à la baguette », confie-t-elle, ce qui ne lui laisse pas pour autant de mauvais souvenir. Elle retient surtout qu'elle grandit au milieu d'hommes responsables, déterminés, engagés, ayant une haute idée du devoir.

Son enfance se déroule dans des villes de garnison de l'Est de la France : Belfort, Colmar, Neuf-Brisach, Strasbourg, Saverne... C'est par son père et son grand-père qui officient en Haute Maurienne qu'elle s'attache à notre territoire de montagne et à la Savoie par sa mère, née à Chambéry.



Une maman qui, en 1914, évacue Lanslebourg avec son frère aîné de 8 mois dans les bras, au moment où l'on craint l'entrée de l'Italie dans la guerre au côté des Allemands (Ndlr : jusque-là l'Italie était alliée de l'Autriche de la Hongrie et de l'Allemagne. Finalement, l'Italie reste neutre avant de rejoindre la France, la Russie et le Royaume-Uni).

Manévonne a élevé six enfants : elle se marie avec un papa veuf qui en a déjà trois et elle en aura trois autres avec lui. Elle n'était pas revenue en Haute Maurienne avant 1952, mais depuis le lien a été renoué ; d'ailleurs trois de ses fils vivent à Bramans : François Charon qui a créé avec Martine le refuge du petit Mont-Cenis, Jean-Paul qui a été transporteur routier et Alain qui a été maître-chien. Ils sont tous retraités aujourd'hui.

Vivre le moment présent...

Après avoir longtemps vécu dans la banlieue aisée de la capitale puis beaucoup plus tard dans une grande maison de famille, à Meung-sur-Loire (prononcez Main-sur-Loire), Manévonne a choisi de venir s'installer en Haute Maurienne Vanoise, à la résidence Pré Soleil de Modane, ex-foyer-logement. Elle y vit depuis juin 2016 et dit y couler des jours heureux. Sa philosophie, elle nous la confie : « *Le secret de la vie est de profiter du moment présent, chaque moment est important. Même si certains sont pénibles...* »

Un des pères fondateurs de l'Europe à la table familiale

Manévonne qui passe aujourd'hui une partie de son temps à écrire ou enregistrer ses mémoires pour ses petits-enfants, a beaucoup aimé faire la cuisine. Ce goût lui est venu d'avoir vu souvent sa mère recevoir du monde à la maison, dans l'Est de la France, dont un certain Robert Schuman, l'un des pères fondateurs de l'Europe, alors député de la Moselle. Pour Terra Modana, Manévonne a livré une recette simple, de celle que l'on fait quand on anime et gère une grande maison dans laquelle on élève six enfants !

C'est la recette de la tarte aux poireaux.



Les ingrédients

- 4 petits poireaux
- 250 gr de farine
- 125 gr de beurre
- Eau, sel.
- 4 œufs
- Un verre de lait
- 125 gr (ou plus) de beaufort râpé



La recette de Manévonne

La tarte
Sortir le beurre et le laisser à température ambiante environ une heure 1/2. Mettre la farine dans un saladier, ajouter le sel. Ajouter le beurre en le travaillant du bout des doigts. Terminer par l'eau mélangé au jaune d'œuf afin de former

une boule de pâte. Fariner légèrement si nécessaire pour ne pas qu'elle colle.

Laisser reposer la boule de pâte une heure environ au frais.

L'appareil

Après avoir fait cuire les poireaux à la vapeur, on les étale refroidi sur la pâte brisée disposée dans une tourtière. Dans un récipient à côté, on mélange les trois jaunes d'œufs restant avec une cuillère de farine, un verre de lait, le beaufort râpé. On verse le tout mélangé sur les poireaux et la pâte dans la tourtière. On enfourne 45 mn à 220°. On laisse refroidir et on déguste avec une petite mondeuse ou un blanc (prononcez bléan) de Savoie. Délicieux !

Immobilier de Loisir

Vous êtes propriétaire, hébergeur, socio-pro... Cette rubrique vous intéressera !

Salon Alpes Home

Pour la 2^e année la Communauté de Communes et l'office de tourisme Haute Maurienne Vanoise proposent d'emmener sur une journée, en organisant le déplacement, les propriétaires, hébergeurs et sociopros intéressés au salon Alpes Home. Il se tiendra à Méribel les 27, 28 et 29 juillet prochains.



C'est un salon d'exposants :

Tout en équilibre entre architectes et décorateurs, ébénistes et menuisiers, fournisseurs de matériaux, objets. Chaque année il accueille une centaine d'exposants.

C'est un chapiteau de services propriétaires :

Il est constitué d'agences immobilières, de services de conciergerie, d'experts, et l'animation de workshop durant les 3 jours sur les différents sujets.

Autant de moments potentiels d'échanges et discussions avec intervenants et exposants, de recherches d'idées et de concept. Une innovation supplémentaire cette année : au vu de l'intérêt et de la présence de propriétaires venus de différentes stations, l'association des propriétaires de Méribel est partie prenante d'un workshop « les propriétaires parlent aux propriétaires », sous la forme d'une table ronde, à 16h le dimanche 29 juillet.

Il y aura des conférences :

Vendredi 27 juillet - 16h30 : « *Les stations bâtissent un futur durable sur une histoire riche et brillante* ».

Témoignage de quatre stations aux schémas de développement urbanistique, architectural et touristique innovants.

Vendredi 27 juillet - 18h : « *Comment la montagne s'est-elle forgé un caractère architecturale distinctif ?* »

Débat entre 4 générations d'architectes qui ont fait la montagne d'hier, font la montagne d'aujourd'hui et feront la montagne de demain. 4 stations, 4 massifs, 4 générations d'architectes seront autour de la table pour exposer et débattre des évolutions et des partis pris pour les années à venir.

Samedi 28 juillet - 16h30 : « *Le design ne connaît pas les modes - comment choisir des objets hors du temps pour un appartement ou un chalet intemporel ?* »

Rencontre avec 4 designers sur qui le temps n'a aucune emprise. Quel rôle de l'objet dans la décoration ? Le design a une place majeure dans l'identité d'un appartement et son choix n'est pas anodin.

Dimanche 29 juillet - 16h30 : « *Appartements et chalets intelligents, quelles opportunités pour améliorer le confort, l'accueil et l'impact environnemental de notre habitat en montagne ?* »

Domotique, confort, économie d'énergie... les acteurs ne manquent pas d'imagination pour rendre nos habitations de montagne plus attractives.

Cette table ronde permettra de nous projeter dans le futur en montrant que des équipements encore « confidentiels » aujourd'hui deviendront le standard de demain. Quels seront d'ailleurs ces équipements incontournables de demain ? A quoi ressembleront les chalets et appartements « intelligents » ? Entre technique, logistique, attente et usage, les intervenants essaieront de faire le tour de la question.

Pour le programme de ce dernier week-end de juillet, il est proposé aux propriétaires, hébergeurs et sociopros :

Samedi 28 juillet en Haute Maurienne Vanoise

- Visite d'un appartement-témoin
- Barbecue/pique-nique propriétaires
- workshop-fiscalité commercialisation

Dimanche 29 juillet à Méribel au Salon Alpes Home

Déplacement « collectif » au salon Alpes Home, à Méribel. (Pour ceux qui voudraient se rendre par leurs propres moyens à l'une ou l'autre journée, l'organisation reste à leur disposition pour toute explication logistique, technique etc...)

Pour toute inscription et renseignements, mail à :

Jessica Grivel : j.grivel@cchmv.fr
Tél : 04 79 05 10 54
Bérénice Lemoine : animreseau@hautemaurienne.com
Tél. 04 79 20 66 08

Précisez les activités qui vous intéressent. L'organisation vous fournira un programme détaillé (logistique heures et lieux de RDV etc.).

Et pour plus d'informations sur le salon : www.alpes-home.com/meribel-2018.html

Retour sur la « Semaine Propriétaire » du 12 au 15 mars

Elle a conjugué des moments d'information, de découverte, de loisir et de convivialité. Des réunions d'information ont eu lieu dans chaque station sous la forme de rencontres inaugurales, entre responsables de l'office de tourisme, directeurs des domaines skiables, élus des communes, techniciens... permettant d'aborder des problématiques relatives à la station, les projets à venir dans les communes et stations, la fusion, l'intercommunalité et la nouvelle organisation des compétences notamment tourisme etc...

Les stations ont proposé diverses animations permettant de découvrir le domaine skiable : biathlon, fonctionnement des équipements d'une station, ouverture de domaine skiable ou encore premières traces... L'occasion pour les propriétaires d'une de découvrir un autre environnement, une activité différente ou encore un autre domaine de Haute Maurienne Vanoise. Un challenge des propriétaires a réuni quelques propriétaires : même s'ils n'étaient pas très nombreux, les propriétaires ont pu se mesurer à l'aune d'un parcours balisé et chronométré par l'ESF, accessible à tous, jeunes et moins jeunes, sportifs accomplis ou amateurs : l'important était de s'amuser et ce fut le cas. Enfin un spectacle à prix réduit, à l'auditorium Laurent Gerra de Val-Cenis était proposé : « Le cabaret de la magie ».

Coté information, 2 conférences portant sur la commercialisation et la fiscalité d'un bien d'une part, et la rénovation d'autre part, ont connu une bonne fréquentation. **Vous pouvez en obtenir le contenu auprès de m.soubrane@cchmv.fr**

Enfin, un showroom a permis aux propriétaires de découvrir les compétences les artisans et donc l'offre du territoire en matière de construction, menuiserie, décoration, architecture...

A noter : l'événement propriétaire 2019 se tiendra du 25 au 29 mars. Pensez à réserver cette date...

Dans nos cinémas

L'Embellie à Fourneaux

Vendredi 6 juillet, 20h30, Champions. **Samedi 7 juillet**, 17h30, Bécassine ; 20h30, Le Doudou. **Dimanche 8 juillet**, 17h30, Les Indestructibles 2 ; 20h30, Mon Ket. **Mardi 10 juillet**, 17h30, Les Indestructibles 2. **Mercredi 11 juillet**, 17h30, Les Affamés ; 20h30, La Révolution Silencieuse. **Vendredi 13 juillet**, 17h30, Les Indestructibles 2 ; 20h30, Ant Man Et La Guêpe 3D. **Dimanche 15 juillet**, 20h30, A la dérive. **Mardi 17 juillet**, 17h30, Ocean's 2. **Mercredi 18 juillet**, 17h30, Tamara 2 ; 20h30, Christ Off. **Vendredi 20 juillet**, 17h30, Les Indestructibles 2 ; 20h30, Ant Man Et La Guêpe 3D. **Samedi 21 juillet**, 17h30, Les Affamés ; 20h30, Au Poste. **Dimanche 22 juillet**, 17h30, L'envol de Ploé ; 20h30, Christ Off. **Mardi 24 juillet**, 17h30, Les Indestructibles 2. **Mercredi 25 juillet**, 17h30, Ant Man Et La Guêpe ; 20h30, Budapest. **Vendredi 27 juillet**, 17h30, Les Indestructibles 2 3D ; 20h30 Ma Reum. **Samedi 28 juillet**, 17h30, Ant Man Et La Guêpe 3D ; 20h30, L'Ecole Est Finie. **Dimanche 29 juillet**, 17h30, Ma Reum ; 20h30 Au Poste. **Mardi 31 juillet**, 20h30, L'Ecole Est Finie.

Le Grand Air à La Norma

Lundi 9 juillet, 18h, Les Indestructibles 2 ; 21h, Comment Tuer Sa Mère. **Mardi 10 juillet**, 18h, Bécassine ; 21h, Le Doudou. **Mercredi 11 juillet**, 18h, Solo 3D ; 21h, Mon Ket. **Jeudi 12 juillet**, 18h, Les Indestructibles 2 ; 21h, Champions. **Lundi 16 juillet**, 18h Les Indestructibles 2 ; 21h, Christ Off. **Mardi 17 juillet**, 18h, Les Affamés ; 21h, Skyscraper. **Mercredi 18 juillet**, 18h, L'Envol De Ploé ; 21h, Au Poste. **Jeudi 19 juillet**, 18h, Tamara 2 ; 21h, Le Doudou. **Lundi 23 juillet**, 18h, Champions ; 21h, Au Poste. **Mardi 24 juillet**, 18h, Bécassine ; 21h, Christ Off. **Mercredi 25 juillet**, 18h, Les Indestructibles 2 ; 21h, Ma Reum. **Jeudi 26 juillet**, 18h, Ant Man Et La Guêpe ; 21h, L'Ecole Est Finie. **Lundi 30 juillet**, 18h, Ma Reum ; 21h Au Poste. **Mardi 31 juillet**, 18h Le Doudou ; 21h, Les Indestructibles 2 3D



Le programme de L'Embellie et de La Norma sur Facebook



+ sur le programme de La Ramasse et sur Facebook

La Ramasse à Val-Cenis Lanslebourg

Vendredi 6 juillet, 20h30, Les Affamés. **Dimanche 8 juillet**, 20h30, Les Affamés. **Lundi 9 juillet**, 18h, Les Indestructibles 2 ; 20h30, Le Doudou. **Mardi 10 juillet**, 20h30, Tamara 2. **Mercredi 11 juillet**, 18h, L'extraordinaire Voyage du Fakir ; 20h30, Sicario, La Guerre des Cartels. **Jeudi 12 juillet**, A la dérive. **Vendredi 13 juillet**, 20h30, Skyscraper.

Chantelouve à Val-Cenis Lanslevillard

Dimanche 8 juillet, 20h30, A La Dérive. **Lundi 9 juillet**, 20h30, Au Poste. **Mardi 10 juillet**, Skyscraper. **Mercredi 11 juillet**, Tamara 2. **Jeudi 12 juillet**, 20h30, Le Doudou. **Vendredi 13 juillet**, 18h, Les Indestructibles 2 ; 20h30, Les Affamés.

Programme complet des cinémas La Ramasse et Chantelouve sur leur site Internet : www.cinemachantelouve.fr www.cinemalevalcenis.com



« Le cinéma ressemble tellement aux autres arts ; s'il y a des caractéristiques éminemment littéraires, il y a aussi des caractéristiques théâtrales, un aspect philosophique, des attributs empruntés à la peinture, à la sculpture, à la musique... »

Akira Kurosawa (1910 - 1998)
Artiste, cinéaste, homme d'affaire, producteur, scénariste japonais.

Les Indestructibles

1h58

Notre famille de super-héros préférée est de retour ! Cette fois c'est Hélène qui se retrouve sur le devant de la scène laissant à Bob le soin de mener à bien les missions de la vie quotidienne et de s'occuper de Violette, Flèche et de bébé Jack-Jack. C'est un changement de rythme difficile pour la famille d'autant que personne ne mesure l'étendue des incroyables pouvoirs du petit dernier...



Champions

1h58

Marco occupe le prestigieux poste d'entraîneur-adjoint de l'équipe d'Espagne de basket. Mais son mauvais caractère lui pose problème. Après une série de déconvenues dont il est le seul responsable, Marco se retrouve à devoir coacher une équipe de déficients mentaux.



Le Doudou

1h22

Michel a perdu le doudou de sa fille à l'aéroport de Roissy. Il dépose un avis de recherche avec une récompense. Sofiane, employé à l'aéroport, y voit l'occasion de se faire un peu d'argent et prétend avoir retrouvé la peluche. Le mensonge révélé, Michel et Sofiane se lancent malgré tout sur les traces du doudou. Une mission plus compliquée que prévu...



Ant Man et la guêpe

1h58

Après les événements survenus dans Captain America : Civil War, Scott Lang a du mal à concilier sa vie de super-héros et ses responsabilités de père. Ses réflexions sur les conséquences de ses choix tournent court lorsqu'on lui confie une nouvelle mission urgente. Scott va devoir apprendre à se battre aux côtés de La Guêpe afin de faire la lumière sur des secrets enfouis de longue date...



Ma reum

1h25

Tout va pour le mieux dans la vie sans histoires de Fanny... jusqu'au jour où elle découvre que son fils chéri, Arthur, 9 ans, est le bouc émissaire de trois garçons de son école. Fanny ne laissera pas seul son fils face à ses petits bourreaux : elle va rendre à ces sales gosses la monnaie de leur pièce. Coups fourrés et pièges de cours de récré, désormais ce sera "oeil pour oeil et dent pour dent".



Christ Off

1h31

Le Père Marc souhaite récolter des fonds pour construire un hôpital pour enfants en Haïti. Avec son groupe de musique chrétienne, il organise une tournée dans toute la France. A 33 ans, Christophe vit encore chez sa mère. Chanteur raté mais guitariste de talent, il croise le chemin du Père Marc qui le recrute. Condition sine qua non : Chris doit se faire passer pour un membre du clergé.



Les Affamés

1h35

Zoé a 21 ans. Et Zoé en a sa claque d'entendre « c'est normal, t'es jeune ! ». Alors qu'elle emménage en colocation, elle prend conscience qu'elle n'est pas seule à se débattre entre cours, stages et petits boulots mal payés. Déterminée à bouleverser le complot qui se trame, elle unit autour d'elle une génération d'affamés. Ensemble, ils sont bien décidés à changer les choses !



L'Ecole Est Finie

1h28

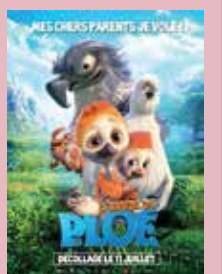
Agathe, vraie Parisienne, est ravie : elle vient d'être titularisée comme professeur d'anglais. Son bonheur est de courte durée lorsqu'elle apprend qu'elle est mutée en pleine campagne ! Et quand Agathe découvre le niveau et la motivation des élèves de sa nouvelle classe, c'est la douche froide ! La jeune femme va devoir s'adapter à sa nouvelle vie de prof à la campagne.



L'envol de Ploé

1h30

L'hiver approche. Pour les pluviers, le temps de la migration vers le sud a sonné. Mais Ploé ne sait toujours pas voler. Il décide alors de partir à la recherche d'une vallée préservée du froid. Lors de son périple, il fait la connaissance de Giron. Les 2 compagnons vont alors rivaliser d'audace et d'amitié pour surmonter les dangers de l'hiver arctique afin que Ploé prenne son envol.



Bécassine

1h42

Bécassine naît dans une ferme bretonne, un jour où des bécasses survolent le village. Adulte, elle rêve de rejoindre Paris mais sa rencontre avec Loulotte va bouleverser sa vie et elle va devenir sa nourrice. La vie est douce pour tous mais pour combien de temps ? Heureusement Bécassine est là et elle va prouver une nouvelle fois qu'elle est la femme de la situation.



Activités jeunes

L'été sans ennui !

Comme chaque année, Anthony, Laura et Nicolas, les trois mousquetaires du Service Jeunesse de la Communauté de communes Haute Maurienne Vanoise ont concocté un programme d'été pour les jeunes, qui rend l'ennui juste impossible ! Ils ont tout un programme d'activités pour les 11/14 ans & 15/17ans.

Pour les 11-14 ans de La Praz à Bonneval sur Arc : programme à la semaine sur le site de Modane. Un ramassage en mini-bus est organisé entre Saint André et Aussois.

De Bonneval sur Arc à Bramans transport en Estibus jusqu'à Bramans puis ramassage en mini bus. Une « garde » le midi est possible pour tous (les jeunes doivent apporter leur repas).

Pour les 11-14 ans de Val Cenis, Bessans et Bonneval :

pack 2 jours d'activités chaque semaine. Ces packs sont réservés à ces 3 villages pour des raisons de transport. Le ramassage se fait en Estibus jusqu'à Bramans et/ou en minibus selon les jours et les destinations.

Pour tous les 15-17 ans de La Praz à Bonneval sur Arc : packs 2 ou 3 jours d'activités selon les semaines, avec ramassage en Estibus ou minibus.



Des mini-camps, des sorties Parc Aquatique, Parc du Diable, journée lac, via ferrata, Grand jeu et journée atelier vidéo... et une fête de fin d'été sont également au programme.

Parmi les temps forts : une journée à Walibi pour les 11/14 ans le 24 juillet et la journée mer en famille le 27 juillet.

Tarifs suivant Quotient Familial et dégressifs en fonction du nombre d'enfants inscrits par famille. Toutes les infos et inscriptions sur dossier à la Maison des Jeunes, 28 rue Jules Ferry à Modane (face mairie). Tél. 04 79 05 17 90 et 06 32 79 39 86. jeunesse@cchmv.fr



+ sur le programme de Chantelouve sur www.cinemachantelouve.fr et sur Facebook