

terra

Sentiers, chemins... :
VTTistes, piétons,
automobilistes,
exploitants...
Traiter les points
névralgiques pour
une meilleure
cohabitation
des usages p8



Modane



HAUTE MAURIENNE VANOISE



Ph. Collectif des Usagers

**Création d'un collectif
d'usagers de la ligne TER
Chambéry-Modane p3**



Ph. Bruno CILIO

**Les animaux en alpage ont
souffert de la canicule, les
lacs de montagne aussi p6**



Ph. Emilie JOYEUX

**Rendez-vous avec le
seigneur des bois et
des clairières p10**



**Coupe hélico
à Villarodin
Bourget p11**

Ph. Bruno CILIO

SAM 2022 Un très bon millésime!

p4



Ph. Desaart



Journal gratuit d'information du territoire Haute Maurienne Vanoise.

Art de vivre, habitat, culture, économie, sport et nature, circuits courts, sorties, spectacles, patrimoine, histoire...

www.cchautemaurienne.com

terra Modana
HAUTE MAURIENNE VANOISE

N°245
OCT
2022

SUIVEZ L'ACTUALITÉ DE HAUTE MAURIENNE VANOISE

MAURIENNE TV

radio **oxygène**
Maurienne

Disponible sur les box internet
Free : 949 Orange : 381 Bouygues : 320
Bientôt sur SFR. Et sur le site internet
www.maurienne.tv

Fréquences FM en Maurienne : 93,2 à Modane, Valfréjus, La Norma, Aussois. 106,6 à Val-Cenis, Bessans et Bonneval-sur-Arc !

le dauphiné libéré

LA MAURIENNE

La Communauté de communes Haute Maurienne Vanoise à votre service :

France services

À Modane, à la Maison Cantonale (Gare), 9 place Sommeiller

- Pour joindre les services de la CCHMV : 04 79 05 10 54.
- Pour joindre l'accueil de la Maison Cantonale : 04 79 05 26 67.

Ouverture du lundi au vendredi de 8h30 à 12h00 et de 13h30 à 17h30 SAUF lundi ouverture à 10h et vendredi fermeture à 12h
04 79 05 26 67 / info@cchmv.fr

✓ **Permanences France Services**, sur RDV en appelant le 04 79 05 26 67.

Partenaires nationaux : Accompagnement de 1^{er} niveau sur : Permis de conduire et Carte grise / Assurance Retraite / Pôle Emploi / Finances Publiques - Impôts / CAF / Assurance Maladie / MSA / La Poste / Point Justice.

Partenaires locaux : Habitat (SOLIHA - ASDER) / Emploi (Mission Locale Jeunes - AIDER73 - DDETSPP) / Conciliation de justice.

Ordinateurs en libre-service / WIFI.

L'actualité des services publics intercommunaux sur www.cchautemaurienne.com

Durant les travaux d'extension et de réaménagement de la Maison Cantonale, l'accueil de la MC + France Services est déplacé de 50 m vers la gare

Intermarché
Deux magasins, des prix bas

FOURNEAUX 04 79 05 22 45

VAL-CENIS 04 79 56 80 27

24/24h DRIVE

terra Modana
HAUTE MAURIENNE VANOISE

Ont participé à ce numéro :
Camille HAULET
Publicité
Katia RICHARD
06 64 48 30 80
activpub@gmail.com

Pour participer au comité de rédaction :
04 79 05 57 91

Imprimerie : Rotimpres
Diffusion : 7 000 à 24 000 ex. suivant les périodes, dans une centaine de points répartis sur le territoire HMV.

Dépôt légal : à parution. ISSN : 2608-3426

Ne pas jeter sur la voie publique ni dans la Nature

Mon commerçant toujours là pour moi.

MODBIJOUX
4, Place Sommeiller
MODANE
04 79 05 10 74

100% LOCAL 100% ÉTILE

iad

Pas besoin d'un bail, pour me joindre !

Camille Col
Votre conseillère en Immobilier
06 34 69 97 43
camille.col@iadfrance.fr

Mobilité

Transport bus CCHMV Bilan de l'été positif

9653 passagers transportés en juillet et en août sur les lignes gérées par la Communauté de communes Haute Maurienne Vanoise. La consolidation de ces chiffres devraient confirmer cette tendance positive.

Un premier bilan en cumulé sur les lignes 2 (La Norma - Modane), 3 (L'Orgère - Modane), 552 (Modane - Val-Cenis Lanslebourg via Aussois) et 553 (Modane - Bonneval-sur-Arc) gérées par la CCHMV indique 9653 passagers transportés en juillet et août à comparer aux 9512 de l'été 2021 sur ces mêmes lignes. On note donc au global une fréquentation cumulée légèrement supérieure à l'été dernier qui avait pourtant été exceptionnel en terme de fréquentation touristique sur le territoire, notamment suite à la sortie de Covid. La tendance est par ailleurs à une fréquentation meilleure en août qu'en juillet.

Faire territoire

2^e édition organisée par Le dauphiné Libéré
La Maurienne va vous surprendre

L'an passé à la même époque le quotidien régional *Le Dauphiné libéré* lançait l'opération **La Maurienne va vous surprendre**. Vingt-cinq entreprises ou activités, dans cinq secteurs, étaient choisies à raison d'une par domaine par les cinq communautés de communes de la vallée, puis soumises aux suffrages des lecteurs du journal via son site www.ledauphine.com. Outre les intercommunalités de la vallée de la Maurienne, le Syndicat du pays de Maurienne (SPM) et cinq partenaires du monde de l'économie étaient associés dans cette quête de l'excellence maurienne.

Les gagnants de l'année passée étaient Laurent Demouzon et Jacky Martin (Fort du Télégraphe), Amélie Père (Ferme des Cathelins à Montgilbert), Hélène Hervé (LN Factory à St-Michel-de-Maurienne), Malik Guesri (Euro Contrôle à Saint-Martin-la-Porte), Céline Theux-Billard (Le Vrac des Cimes à Saint-Michel-de-Maurienne). Pas de gagnant pour la Haute Maurienne Vanoise lors de cette première édition, on croise les doigts et on espère que le territoire HMV se distinguera cette année ! Une opération qui a pour objectif la mise en valeur et la découverte de la vallée de la Maurienne via 25 entreprises/associations/lieux marquants.

Lancement de la 2^e édition le 4 octobre avec la découverte des premiers articles dans le quotidien *Le Dauphiné Libéré* pour la catégorie Tourisme, culture et Patrimoine puis au fur et à mesure des semaines des autres catégories, cela jusqu'au 5 novembre.

Les catégories d'entreprises primées :
- Catégorie Tourisme, Culture et Patrimoine
- Catégorie Artisanat
- Catégorie Agriculture
- Catégorie Commerce de proximité
- Catégorie Industrie et Innovation

Les internautes pourront voter gratuitement à partir du 10 octobre via dauphine.com

TAXI

TAXI TCM MODANE
4 et 7 places - Tourisme & Transports médicaux assis
06 08 99 10 13

sicolcopy.fr
CADEAUX | PAPETERIE | IMPRESSIONS TOUTS FORMATS

Venez découvrir notre
Papeterie Cadeaux
Cartouches d'encre & toners

Loisirs créatifs Beaux-Arts
Chaises & Mobilier de bureau

Conception et réalisation supports de communication

Fourneaux Tél. 04 79 05 27 19
Saint Jean de Mme Tél. 04 79 59 80 34

Mobilité

Matériel vieillissant et non adapté, pannes, trains diesel sur ligne électrifiée, trains remplacés par des bus, trains supprimés, horaires modifiés sans concertation, manque de personnel dans les gares...

Création d'un collectif d'utilisateur du TER

Un collectif d'utilisateurs de la ligne TER 53 Chambéry-Modane vient de voir le jour en Maurienne, il remplace l'action de feu l'Association des usagers de la ligne 53 (Maurienne), laquelle a cessé son activité après une dizaine d'années de service auprès des usagers.

Le nouveau collectif (qui ne porte pas de nom particulier autre que celui « des usagers »), s'est constitué spontanément par la rencontre des usagers dans le train, partageant le même temps de transport chaque jour. Témoins de la dégradation de la qualité du service de transport ferroviaire sur la ligne Chambéry-Modane, ils reprennent le flambeau de l'ancienne association disparue et annoncent vouloir « Agir pour la pérennisation et l'amélioration du service de TER en Maurienne ». Pas d'autre ambition. Après avoir consigné tous les « dysfonctionnements observés sur la ligne TER Chambéry-Modane », le collectif en a remis la liste à la députée et conseillère régionale Emilie Bonnavard, afin qu'elle puisse faire remonter les désagréments des usagers au niveau de la Région et de la SNCF. L'élue a reçu le collectif à la salle Louis Armand, à St-Jean-de-Maurienne, le 27 septembre dernier, en présence du sous-préfet de Saint-Jean-de-Maurienne, d'une dizaine de cadres de la SNCF appartenant à plusieurs de ses entités (SNCF Gares et Connexions, SNCF Voyageurs, SNCF TER, groupe SNCF), et de cadres Mobilité de la Région AURA, l'autorité organisatrice de transport notamment ferroviaire en région Rhône-Alpes. Des élus de la vallée (communautés de communes, communes, SPM) ont également participé à la réunion, dans laquelle étaient également représentées quelques entreprises dont l'ONERA et le lycée de Saint-Michel-de-Maurienne.

Une liste « longue comme un jour sans train »

Les usagers du collectif pointent du doigt « des trains non adaptés et vieillissants sur les créneaux horaires les plus fréquentés, en particulier le TER au départ de Chambéry à 6h36 et au départ de Modane à 17h21, trains composés de 2 rames et régulièrement d'une seule rame dont la capacité est insuffisante par rapport au nombre d'usagers. » Le collectif constate également des « problèmes mécaniques réguliers », les trains étant parfois remplacés par du matériel circulant alors au ralenti entre Modane et Saint-Jean-de-Maurienne. Il observe également que des trains diesel circulent sur la ligne pourtant électrifiée ; et « qu'en gare de Modane, même à l'arrêt durant plusieurs dizaines de minutes, les moteurs diesel du train continue de tourner. »

Autres constats du collectif : le remplacement des TER supprimés entre 9h et

Le ras-le-bol mesuré et poétique d'une abonnée au train

Le jour où les collègues montent avec leurs vélos et leurs trottinettes. Lundi matin, 6h30, c'est pire que dans le RER aux heures de pointe. Comment est-il possible de ne pas anticiper l'afflux des usagers sur la ligne 53 ?

Entre St Pierre d'Albigny et St Jean de Maurienne, les gares d'Aiguebelle, d'Épierre et de La Chambre sont fermées. Pas de salle d'attente en cas de retard quand il pleut, qu'il neige ou que le vent glaçant vous transperce. Seulement des pas qui se perdent sur les quais trempés.

Aujourd'hui, la lutte se durcit contre le réchauffement climatique, le vocabulaire change, on parle de mobilité durable. Les mesures se succèdent. Il est question de fluidification et de fiabilisation des transports en commun. Mais pour elle, comme pour beaucoup d'autres, elle vit une situation paradoxale car au quotidien les conditions de transport se dégradent et découragent les usagers. Tout devient problème.

SNCF, c'est possible – La panne d'oreiller du conducteur, attendre deux heures le service de déminage qui vient de Lyon pour un colis suspect, l'incendie sur la voie, la réutilisation du matériel, les freins inutilisables, la porte du wagon qui ne se ferme pas, l'arbre couché sur la voie, les feuilles mouillées, la caténaire givrée, le confinement, le manque de personnel, les pannes, la neige, la canicule... Nous sommes arrêtés en pleine voie, "nous vous prions de ne pas descendre du train"... Veuillez nous excuser pour le retard occasionné.

Sa collègue qui a un enfant en bas âge a dû renoncer à prendre le train. Quand elle arrive en gare après sa journée de travail, et qu'elle voit affiché « train supprimé » ou « retard indéterminé », c'est la cata. Elle appelle en urgence belle-maman ou la voisine pour demander d'aller récupérer son enfant à la crèche. Impossible de savoir à quelle heure elle va rentrer. Alors, elle a fini par prendre sa voiture. C'est plus sûr, plus polluant pour

Le Transport Express Régional Rhône-Alpes ne fait plus rêver. Les usagers se mobilisent pour une amélioration de la qualité du service au quotidien et demeurent inquiets sur la pérennité du service ferroviaire sur la ligne 53, particulièrement sur le tronçon St-Jean-de-Maurienne - Modane.

l'environnement, plus couteux. Mais les enfants d'abord !

En 2018, elle a dû composer avec l'auto-partage, le co-voiturage et le car pendant les trois longs mois de grève et rebelote pendant le premier confinement. Alors le car, elle peut vous en parler en connaissance de cause. 2h15 pour un Chambéry-Modane. Mais tout de même le car circule par tous les temps, qu'il pleuve ou qu'il neige. Comment vous dans un espace réduit et peu convivial. Le cycliste n'est pas sûr d'y trouver une place pour son vélo. Tout dépend de la place disponible. Le car emprunte de préférence les départementales et les nationales et s'arrête dans les petits villages de montagne. C'est bucolique. Aux arrêts, peu ou pas de changement. On entend bien le radio et le voisin qui hurle dans son téléphone. Les toilettes y sont toujours en panne. Impossible de se dégoûter les jambes lorsque le car circule. Il faut se contenter. Déjà bien d'avoir un transporteur ! Heureusement la grande majorité des chauffeurs conduisent bien, sans s'énerver après les automobilistes. Elle a eu beau chercher, elle n'a jamais trouvé la Gare Internationale de Chamousset.

Tous les 6 mois, on la questionne, on lui demande qui elle est. Combien de fois par jour, par semaine, elle prend le train. Elle a fini par ne plus répondre aux questionnaires. A qui bon donner son avis, elle constate immanquablement la dégradation des conditions de transport.

Heureusement, il y a encore ces minutes poétiques en évoquant le nom des trains : Corail, Pendolino, Modalor, Frecciarossa ou quant au micro le contrôleur s'exprime en alexandrin « Attention à la marche en descendant du train ». Et fort heureusement, traverser la Maurienne, reste un vrai bonheur. Celui de contempler le paysage somptueux des massifs montagneux qui changent de couleur selon la saison le Glandon, les balmettes, l'aiguille de l'Argentière, le Charvin ...

Heureusement, le voyage en train c'est aussi de belles rencontres parmi les habitués de la ligne. Les aléas, les contretemps, les grèves, les retards, les temps perdus ont réuni et soudé en collectif tel ou telle qui travaillaient pour la mairie, pour l'hôpital, le lycée, le collège, les archives, la bibliothèque, les impôts, la librairie, la 3CMA, la CCHMV, le Laboratoire Souterrain de Modane, l'ONERA. Des femmes et des hommes de bonne volonté qui aimeraient pouvoir compter sur le réseau ferré pour se rendre au travail.

L'évènement



Un très beau SAM 2022 !

**Un lieu extraordinaire, comme un écrin, du soleil, la belle affluence du public et des exposants ravis...
Ce salon de l'Artisanat Mauriennais fera date !**

Il y avait un pari un peu audacieux à construire l'édition 2022 du SAM dans un lieu certes hors du commun, mais qui, de par sa situation géographique, ne possède pas une capacité de stationnement de plusieurs milliers de véhicules. Il a fallait donc imaginer un plan mobilité associant parking-relais et navettes, et le public a dit : banco !
Semaine Européenne de la Mobilité oblige ? En tous cas le public a plébiscité les navettes mise en place par Transdev, ils ont été plus d'un millier de visiteurs à les utiliser depuis les parkings-relais de Bramans, Villarodin et Modane, ce qui représente entre 20 et 30% de l'ensemble de la fréquentation du salon. L'autre pari c'était d'avoir le soleil, et il fut là ! En définitive une belle fête de l'artisanat, qui a commencé vendredi par la soirée privée des artisans, suivie par deux jours d'ouverture publique. Outre la centaine d'exposants dont 70 artisans, il y a eu de nombreuses animations pour petits et grands et des food trucks de la vallée pour satisfaire toutes les faims.
Les enquêtes de satisfaction du public réalisées à la sortie du salon ont souligné quasi à l'unanimité la qualité de ce millésime, tant au niveau du nombre d'artisans que de la variété des métiers représentés. La bonne idée d'amener les visiteurs sur place en navette a également été saluée.

De leur côté les exposants étaient bien heureux d'être là et les premiers retours spontanés sont enthousiastes :
Yannick Cendrowski - Atelier 1720
« Félicitations pour ce Salon ! On a passé un super moment en tant qu'exposant et votre organisation était très efficace et sympathique. »
Aurélie Jedrzejewski - JA ! Poterie
« Un grand Merci ! Le week end était une vraie réussite. Le site majestueux, beaucoup de monde... »
Christelle et Patrick - Planet'burger
« L'organisation, la com', tout a été parfait ! De belles rencontres et des personnes très sympathiques ! »
Guillaume Fabrocini - Pasta & Arom
« Le choix du site des forts de l'Esseillon était un vrai pari et il a été gagné ! »
Katia Richard - Activ Pub
« En tant qu'exposant, je vous remercie pour l'organisation réussi de cet événement. J'ai pu rencontrer beaucoup de mes clients et prospects. Il y a eu vraiment une bonne fréquentation, j'ai vu des personnes de toute la vallée ! »
A noter qu'une enquête exposants a été réalisée sur place dont les résultats seront communiqués ultérieurement.
... et les réactions laissées sur les posts facebook de l'évènement...
« Salon très apprécié, bonne organisation, navettes au top... oui à refaire (Thérèse Lehoux) ! » « Bravo pour l'organisation et l'accueil. Un bon moment pour les représentants de l'AF3V - véloroutes et voies vertes qui ont proposés à des habitants de la vallée de découvrir à vélo un tronçon de la future veloroute de Maurienne entre Modane et le Salon (Armand Portaz - AF3V). » « Une superbe édition du Salon de l'Artisanat Mauriennais 2022 ! Bravo aux organisateurs, partenaires et participants d'avoir rendu cet événement possible (Aurore pollet - La Montagne Chocolatée). » « Un beau salon (Marie-Claude Côte). » « Très heureux d'avoir pu animer le stand Cigar Box Guitar. Merci au public pour son intérêt (Bobguitar Savoie). » « Bravo pour la qualité de l'organisation, pour la mise en place des navettes super pratiques et ponctuelles, merci aux artisans et aux bénévoles pour ce weekend (Sandrine Giraud). » « Vraiment bravo, la disposition des artisans, autant dans le fort que sous la tente est vraiment bien pensée pour les visiteurs (Lill Gomes Leal). » « Super service de navettes, merci (Jill Deleglise). »



POP !

Mettre en lumière le Laboratoire Souterrain de Modane



Photo Bruno CILIO

Le patrimoine de la Haute-Maurienne Vanoise est un atout pour le territoire. Il incarne sa singularité et raconte son histoire par une expérience concrète. Ce patrimoine, aussi divers soit-il, est présent sur l'ensemble de la vallée ; il est tantôt insolite, tantôt bizarre, toujours étonnant.
La CCHMV travaille à mettre en valeur ces patrimoines pour encourager une découverte renouvelée de la vallée et lever le voile sur des patrimoines encore insoupçonnés. Intitulé POP ! Passer O Présent !, cette démarche amène à faire un pas de côté et à porter un nouveau regard sur le territoire et son patrimoine à partir d'une mise en lu-

mière et de la création d'expériences de visites spécifiques.
Ce mardi 4 octobre, la CCHMV rencontre le Laboratoire souterrain de Modane, pour imaginer une expérience de visite singulière. En effet, le Laboratoire souterrain de Modane a répondu à l'appel à intention lancé au début de l'année 2022. Depuis la CCHMV l'accompagne à imaginer une proposition qui mette en avant le site spécifique du Laboratoire par des outils de médiation innovants. Rappelons que le Laboratoire souterrain de Modane (LSM) se trouve à 1 700 m sous la montagne au milieu du tunnel du Fréjus, on y mène des expériences de recherche fondamentale en physique des particules et astrophysique à l'abri des rayons cosmiques. Le site en lui-même n'est accessible au grand public qu'en de rares occasions, comme la Fête de la science. L'accompagnement de la CCHMV vise à enrichir et compléter l'offre de communication du Laboratoire et créer un dispositif qui donne à voir ce lieu caché, tapis dans la montagne.
Les résultats de cette journée seront communiqués dans le Terra Modana de décembre, suivez l'évolution créative de ce projet singulier.
Adèle BERAULT

Modane
RÉPARATION TÉLÉPHONE
TOUTES MARQUES
VENTE ACCESSOIRES,
BATTERIES
18, rue de la République
73 500 MODANE
Tél. 06 99 44 30 86
modanereparation@free.fr
Lundi au samedi 10h-12h / 14h30-18h30

Modélisme
Reprise des activités chez ASCO aéromodélisme
Toute personne intéressée par l'activité (à partir de 11 ans) peut rencontrer les adhérents dans leur local, 55 rue Sainte Anne à Modane (sous-sol de l'école maternelle). Contact : 06 29 69 44 13 ou ascoaero.modane@free.fr

Chemin

Un petit bonheur après l'autre

Si vous étiez sur le SAM, vous avez sûrement vu des visiteurs déambuler avec des bâtons de marche gravés « le chemin du petit bonheur », celui-ci reliant Modane à Bonneval-sur-Arc. Ces bâtons, issus d'aulnes verts, proviennent d'une opération de restauration de l'habitat du Tétrasyrène pilotée par l'ONF. Vous avez même peut-être gravé sur le stand dédié un premier bâton qui est devenu le vôtre, et un second que vous avez donné au projet afin qu'il soit déposé le long du chemin en 2023 et découvert par les futurs visiteurs qui l'emprunteront. Une belle surprise pour eux et une activité insolite pour

ces graveurs en herbe qui ont pu mieux comprendre le projet et ces peintures jaunes qui apparaissent sur l'itinéraire, retraçant de façon ludique cette colonne vertébrale du territoire. Le stand vous offrait également une découverte des équipements, en format miniature, qui seront disséminés le long du chemin. Un projet que vous pouvez voir prendre forme durant tout l'automne et jusqu'aux premières neiges puisque ces équipements en miniatures que vous avez découverts et le balisage dédié sont en train d'être mis en place grandeur nature ! Une histoire à suivre

Camille HAULET



Les maquette des équipements du chemin du petit bonheur, réalisées par Le Bois s'amuse. Les équipements seront installés « grandeur nature » cet automne. Ph. B.C.

Chaud, l'été dans les alpages

Le réchauffement climatique gagne du terrain et les éleveurs le constatent en altitude. « A certains endroits on est sur le cailloux » témoigne Thomas Bessot, à Bonneval-sur-Arc. Les Alpes du Nord vont-elles bientôt ressembler à celles du Sud ?

Thomas Bessot a une belle histoire avec Bonneval. Il s'est attaché naturellement au village en venant passer ses vacances ici, tandis qu'il n'était encore qu'un enfant. Il faut dire qu'avec un père jurassien et une mère originaire du pays de la Montagne Sainte-Victoire, il avait des prédispositions, que ses randonnées sous les Ouilles* et la vie ici ont définitivement confirmées. L'ancrage est aussi devenu affectif puisqu'il est tombé amoureux d'une Bonnevalaise, Barbara. Ils ont deux enfants qui grandissent au village. Néanmoins, il n'est pas facile de s'installer ici en exploitant agricole, sur un territoire à plus de 1.700 m d'altitude, ou de plus il n'y a pas de terre à vendre. Cette idée est venue il y a longtemps, Thomas la caressait déjà quand, ado, il faisait les foins à Bonneval. « Le soir on sortait avec les copains, c'était déjà mon village. » Après son cursus BEP + Bac pro Conduite et gestion de l'entreprise agricole (CGEA), Thomas est venu vivre à l'année à Bonneval. L'hiver, il travaillait aux remontées mécaniques, en tant que conducteur de télésiège. Un complément pécuniaire qu'il a conservé.

commerces locaux et sur les marchés de Val d'Isère et de Bonneval, ça fait de grosses journées », concède-t-il. Mais quand on aime on ne compte pas ses heures, moins encore dans une activité agricole ! Pour lui comme pour d'autres, la journée de travail débute avec la traite à 6h et se termine à 21h.

Cet été, avec sa trayeuse mobile, Thomas a accompagné son troupeau jusqu'à plus de 2 300 m d'altitude. Il n'emploie pas de chiens de protection pour prévenir les attaques du loup, c'est un choix qu'il fait également en regard du tourisme et de la présence de nombreux randonneurs en montagne, l'été. Du coup il rentre chaque soir son troupeau dans un tunnel en inox, lui aussi également mobile.

L'été 2022 a été compliqué, les alpages ont été littéralement cramés par le soleil.

L'été 2022 a été compliqué témoigne Thomas. La sécheresse estivale, il la voit progresser en altitude depuis quelques années, mais cette fois les alpages ont été littéralement cramés par le soleil. « Les chèvres ont brouté une herbe riche en sucre mais pauvre en azote, ce qui a eu pour conséquence la baisse de la production laitière. J'ai dû pallier le manque par des compléments en céréales. » Thomas se demande s'il faudra irriguer un jour là-haut, en tout cas l'eau en montagne est plus que jamais devenue un enjeu...

B.C.
* Sommets environnant le village.

Lieux et horaires des ventes en direct
• Pizzeria du Berger - vieux village - Bonneval
L'été, lundi et mardi de 18h à 22h et du mercredi au dimanche de 10h à 22h.
L'hiver, tous les soirs de 18h à 22h.
• Marché de Bonneval
les dimanches en périodes estivale et hivernale (après la reprise de production courant février)
• Marché de Val d'Isère
les lundis en période estivale.



A Bonneval-sur-Arc, Thomas Bessot exploite un troupeau d'un quarantaine de chèvres. Il produit et transforme sur place son fromage. Photos B.C.



La Haute montagne de moins en moins épargnée par la sécheresse.

Canicule sur les lacs d'altitude

Les scientifiques du PNV sont formels, les vagues de chaleur successives de cet été ont été ressenties partout, même en montagne au bord des lacs d'altitude... Ces véritables « sentinelles du climat » n'ont pas été épargnées par la chaleur et la sécheresse. Du nord au sud des Alpes françaises, comme dans les Pyrénées, les capteurs de température installés dans l'eau sont unanimes : tous les records de température des lacs des années précédentes ont été dépassés.

A 2000 m d'altitude, des températures records

Dès le mois de juillet, dans les réserves naturelles de Haute-Savoie, les températures dépassent les 20°C à 2 m de profondeur pour les lacs d'Anterne, de Pormenaz et du Brévent (situés respectivement à 2063 m, 1945 m et 2159 m d'altitude), à comparer aux 19°C enregistrés au maximum jusqu'alors sur l'ensemble des lacs suivis par le Réseau Lacs Sentinelles.

Dans le Parc national de la Vanoise, l'exemple du lac de l'Arpont à 2670 m d'altitude est frappant avec des températures supérieures à 17°C cet été, alors que le lac ne dépassait pas les 6°C avant l'été 2019, lorsqu'il était encore connecté aux eaux du glacier.

Mêmes observations dans les lacs suivis par les équipes du Parc national des Ecrins. Avec une préoccupation également par rapport au niveau des lacs, en particulier au lac du Combeynot : celui-ci, pourtant profond de 16 m en début d'été, est à sec depuis fin juillet... Non seulement l'assèchement du lac est un événement relativement rare (il s'agit de la 5^e fois en 50 ans), mais lorsque le lac s'était asséché dans le passé, ce n'était pas avant le mois de septembre.

Plus au sud, les lacs du Mercantour sont également touchés par la canicule et ont atteint entre mi-mai et fin juillet 2022 les températures les plus élevées observées depuis la mise en place du suivi en 2015. La température de surface du lac du Lauzanier a ainsi dépassé les 15°C à la mi-juillet, alors que les températures enregistrées à cette période avoisinent habituellement les 11°C. Quinze kilomètres plus au sud, la température est montée jusqu'à 17°C dans le lac du Rabuons à 2500 m d'altitude !

Toutes ces données sont issues des capteurs installés dans 22 lacs des Alpes depuis une dizaine d'années, grâce aux efforts du Réseau Lacs Sentinelles. Ces observations, qui seront analysées plus précisément dans les semaines à venir, montrent bien des changements toujours plus inquiétants en haute montagne. Ces niveaux de réchauffement (de l'ordre de +8°C dans certains lacs lors des épisodes de canicule par rapport aux moyennes habituelles) influencent en cascade tout l'écosystème lacustre.



13 juillet 2022, lac noir du Carro à Bonneval-sur-Arc, campagne de prélèvements d'eau pour l'étude ADNe avec Antagène (Cécile Kaerle et et Vincent Guillot d'Antagène sur la photo). Ph. Vincent AUGÉ - PNV

Des écosystèmes qui changent

La température de l'eau est un paramètre déterminant pour de nombreux processus physiques et biologiques. En premier lieu, la température influence la teneur en oxygène dissous dans l'eau. Les lacs d'altitude sont habituellement des écosystèmes froids peuplés de rares espèces animales et végétales accommodées à ces conditions. Même s'il est encore difficile d'évaluer les conséquences d'étés plus chauds sur le fonctionnement biologique et les équilibres écologiques de ces lacs, la sensibilité des environnements de montagne laisse présager des modifications en cours d'une amplitude encore sous-estimée.

Le réchauffement des eaux pourrait aussi favoriser la présence d'espèces d'altitudes inférieures, au détriment d'espèces endémiques adaptées aux conditions de plus faibles températures. Les études en cours sur le plancton (végétaux et animaux aquatiques de taille micrométrique à centimétrique) des lacs confirment la sensibilité des espèces endémiques aux effets de la température.

Le réchauffement de ces milieux sensibles n'a malheureusement pas été limité à cet épisode estival caniculaire. A l'échelle annuelle, les périodes d'englacement des lacs d'altitude sont de plus en plus courtes. Dans le Parc national de la Vanoise, le désenglacement du lac de l'Arpont s'est produit un mois plus tôt qu'en 2019. Dans le Parc national du Mercantour, les lacs de Bresse inférieur et supérieur, ont dégelé un mois avant les dégels les plus tardifs (en 2017 et 2018).

L'initiative « Lacs Sentinelles »

Née de l'intérêt pour les lacs d'altitude des gestionnaires d'espaces protégés et des scientifiques, l'initiative « Lacs Sentinelles » coordonne les efforts de recherche et d'observation sur les lacs d'altitude à l'échelle alpine. L'enjeu est d'améliorer la compréhension de leur fonctionnement et des menaces qui pèsent sur ces lacs, afin de mieux les préserver. Milieux emblématiques des montagnes, à haute valeur sociale, culturelle et écologique, les lacs d'altitude sont des écosystèmes fragiles. Leur localisation en tête de bassin versant et les conditions climatiques extrêmes auxquelles ils sont soumis, engendrent un fonctionnement spécifique encore mal connu. Les études récentes nuancent leur image de nature préservée, généralement attribuée en raison de leur éloignement des sources de pollution. Le dispositif « Lacs Sentinelles » a mis en place des protocoles de suivi et de mesures de différents paramètres sur les lacs d'altitude. Ces observations permettent d'étudier l'évolution des lacs d'altitude avec les changements actuels, notamment en lien avec le changement climatique, mais aussi dans le cadre de la fréquentation accrue des écosystèmes d'altitude, qui sont vus comme des « refuges de fraîcheur » par les touristes en été.

+ sur www.lacs-sentinelles.org
Contact : Raphaelle.Napoleoni@cen-haute-savoie.org

Le réseau Lacs Sentinelles regroupe de nombreux partenaires : Asters-Conservatoire des espaces naturels de Haute-Savoie, l'Office français pour la biodiversité, les Parcs nationaux des Ecrins, du Mercantour, de la Vanoise, EDF, les laboratoires des recherches : CARRTEL, Edytem, IMBE, CEREGE, UNIL, LLESETI, la fédération de pêche de Savoie et la communauté de communes Cœur de Maurienne-Arvan.



Les lacs d'altitude sont sous surveillance depuis plusieurs années. Ici un garde-monteur PNV se rendant au milieu du Lac Blanc du Carro, à Bonneval-sur-Arc, pour réaliser des mesures physico-chimiques et faire la maintenance du flotteur. En arrière plan la Levanna Occidentale. Ph. Joël BLANCHEMAIN - PNV

Activités de pleine nature

Des pas fondateurs vers la cohabitation des usages en montagne

Chaque saison des milliers de touristes viennent se ressourcer en Haute Maurienne Vanoise et vivre des expériences inoubliables quelle que soit l'activité qu'ils pratiquent sur nos sentiers. Mais la montagne est aussi, et depuis toujours, un territoire organisé en espaces de vie et de travail pour les habitants de la vallée. Face aux conflits d'usage nés avec le développement touristique, le territoire se prend en main. La régulation de ces conflits d'usages est aussi un des enjeux du développement durable. Premier exemple à Bramans.

A Bramans, faire ralentir les Vététistes

Le cadre du conflit d'usage

A Bramans, les amateurs de VTT apprécient l'itinéraire du chemin du petit bonheur et se rendant plus haut dans la vallée traversent le village en arrivant de la Croix de Mollard Chez Nous. Le bourg se trouve en aval du lieu dit et dans la descente les vététistes prennent naturellement de la vitesse ; or, ils peuvent croiser là des randonneurs à pied et des habitants vaquant à leurs occupations. Il faut donc trouver le moyen de faire prendre conscience du danger de la vitesse sur cette portion aux usagers en deux roues, à l'égard des autres usagers mais aussi pour eux-mêmes. En effet, au bas de la pente un caniveau recouvert d'une grille traverse la route et son relief (petit ressaut précédant la grille) peut provoquer une embardée et une chute.

« dents de requins » alerte l'utilisateur qu'il va franchir un obstacle, la grille étant également peinte en blanc.

La phase bilan

Le village de Bramans tirera partie de l'expérience en faisant cet hiver le bilan de cette expérience et décidera s'il choisit cette première solution, s'il faut la compléter ou en trouver une autre.



A Bramans, l'expérience de la solution consiste en la pose de panneaux intimant le ralentissement et le signalement d'un caniveau par le moyen d'un marquage au sol type « dents de requin ».

L'expérience de la solution

Consciente de ces problématiques de sécurité, le maire délégué à Bramans, Patrick Bois, a sollicité le service Activités de Pleine Nature de la Communauté de communes HMV, compétente sur la moitié des 657 km de linéaires pédestres et cyclables de Haute Maurienne Vanoise, dont le chemin du petit bonheur. La solution retenue (matérialisée par les balises rouges sur la carte ci-dessus), qui constitue une expérience sur laquelle les différentes parties prenantes rendront un avis d'ici quelque temps, a consisté en la pose de deux pancartes à vocation pédagogique et espacées de 80 m. Elles ont été posées en amont du village, le long de la route en pente, avec un message sommaire invitant les vététistes à ralentir. Plus bas, juste avant le caniveau et ses grilles, un marquage au sol type



HMV Des actions de médiations en devenir

La vice-présidente de la Communauté de communes HMV chargée du Tourisme et des Activités de Pleine Nature (APN), Nathalie Furbeyre, a souhaité lancer une réflexion sur la conciliation des usages à long terme sur les sentiers balisés et entretenus par la CCHMV, mettant autour de la table plusieurs élus du territoire, de l'association foncière pastorale (AFP), du groupement des agriculteurs (GIDA) et de la Société d'économie alpestre de Savoie (SEA 73). Cette première rencontre suscite déjà quelques orientations expérimentales afin de proposer des solutions concrètes aux exploitants tout en faisant évoluer les comportements des pratiquants. Le thème est vaste mais la volonté d'améliorer la médiation émerge en HMV.

Archéologie

Dans la revue La rubrique des patrimoines de Savoie

Un dossier intéressant sur des découvertes archéologiques en altitude à Bessans, à lire dans la publication de la Conservation Départementale du Patrimoine - juillet 2022 - n°49 téléchargeable sur patrimoines.savoie.fr

Sous le titre *Le Colerin, un passage oublié vers le Piémont*, un premier article nous rappelle que le passage des hauts cols s'inscrit dans une longue histoire. Entre la vallée d'Avérole et les vallées de Lanzo, trois cols d'altitude comprise entre 3 070 et 3 200 m environ permettent de franchir la ligne de crête entre Savoie et Piémont : le col de l'Autaret, le col d'Arnés et le passage du Colerin. Des passages par ces cols sont démontrés depuis le 14^e s. de notre ère pour des raisons variées : voyages, transferts de marchandises (contrebande...), de bêtes sur pied, exils, pèlerinages, bals et mariages, etc. Depuis la fin du Moyen-Âge jusqu'au milieu du 19^e s., ces passages étaient largement englacés, surtout sur le versant français de l'itinéraire, et le franchissement des

dernières centaines de mètres avant les cols était délicat. Dans cette zone, le bilan des découvertes est éloquent : 521 objets, restes d'animaux et débris divers ont déjà été collectés sur une surface d'une vingtaine d'hectares.

Le second article sous le titre *La sculpture votive en bois d'époque antique du Colerin* raconte comment, au cours de l'été 2003, fut découvert fortuitement par un alpiniste une sculpture en bois (ci-contre), en grande partie humide, à la limite du glacier du Colerin et des moraines inférieures, issues de sa fonte. La pièce a été déplacée jusqu'à un refuge proche où elle a été séchée auprès d'un feu de cheminée. Le site a été prospecté quelque temps après, livrant de nombreux fragments organiques, couvrant une période chronologique assez étendue (2^e siècle av. J.-C.-14^e siècle). L'étude dendrologique couplée avec une datation au radiocarbone par le Laboratoire de Poznań, a pu préciser la four-

chette chronologique : 8 av. J.-C. / 154 apr. J.-C., à 95,4 % de probabilité et 58 / 127 apr. J.-C., à 60 % de probabilité. La statue du Colerin est donc bien gallo-romaine, de la fin de l'époque flavienne ou du début de la dynastie antonine, ce qui en fait une pièce d'une grande rareté.

Vue des faces avant et arrière de la sculpture.



ÉCOUTER CE QUE LES GLACIERS ONT À NOUS RACONTER

EXPERIENCES #VISIONSTOURISME #HMV2020 #LESALPESGENERUSES

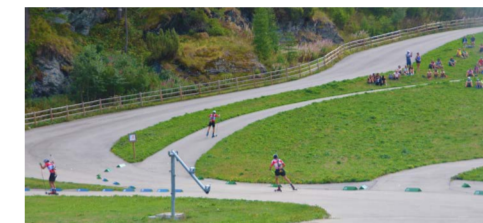
Le saviez-vous ? Nos glaciers sont des congélateurs à vestiges archéologiques !

C'est ce qu'observe avec plus d'acuité encore aujourd'hui les scientifiques affairés autour des glaciers en proie au réchauffement climatique. La fonte libère des espaces jusqu'alors englacés que les archéologues mettent à profit pour leurs recherches archéologiques. Près de 1 000 objets dont un arc en bois ont ainsi été ramassés cette année sur sept sites archéologiques importants au-dessus de Bessans, Modane, Val d'Isère et Bonneval-sur-Arc.

Retrouvez en ligne la totalité de cet article à cette adresse : urlz.fr/jmsS

Outdoor

Le Contest, la fête du biathlon



Photos M.F. RIGOLET

Après quelques semaines à peine de l'ouverture en avant-première de l'hiver du domaine nordique de Bessans, prévue le 5 novembre prochain, Terra Modana souhaitait revenir en images sur cette très belle manifestation de l'été que fut le Biathlon Contest. La station labellisée Nordic France, et ses 133 km de pistes damées l'hiver brille aussi l'été !

Pour cette édition, plus de 500 spectateurs avaient fait le déplacement au stade international de biathlon de Haute-Maurienne Vanoise. Avant que les athlètes ne s'élancent sur leur parcours, l'heure était à l'ouverture de la discipline au plus grand nombre, l'un des objectifs de cette journée ! Enfants et adultes participèrent à diverses animations : initiations au tir laser, au tir à la carabine. Il y a eu aussi pas mal de candidats à l'essai du roller et du ski roues, pour se faire une idée concrète de la discipline.



Santé

Alzheimer et troubles apparentés, des aides, des formations, de l'information...

L'antenne Maurienne Haute-Maurienne de France Alzheimer et maladies apparentées met des actions en œuvre pour aider les personnes touchées et leurs familles, leurs aidants.

Elle propose notamment des actions douces comme l'art-thérapie, la sophrologie, la musicothérapie, mais aussi des groupes de paroles, des activités physiques adaptées, des cafés mémoire, des permanences d'accueil/écoute et des entretiens individuels. C'est gratuit. Tous les détails et l'agenda ci-contre.



NOS ACTIONS inscription gratuite

Formation des proches aidants
Nous contacter au 04 79 60 31 48

Entretien individuel
A domicile, par téléphone avec nos psychologues

Permanence accueil – écoute
Saint-Michel-de-Maurienne sur rendez-vous le dernier lundi du mois de 10h à 12h à Mosaïca

Accueil de jour
Ouvert le mardi et le vendredi de 10h à 16h30, à Fourneaux Pour les personnes atteintes de la maladie Alzheimer ou apparentée
Tarif journée : 34.28€

ANTENNE MAURIENNE HAUTE-MAURIENNE

Tel : 04 79 60 31 48
06 12 60 29 03
Mail : secretariat73@francealzheimer.org
Site : www.francealzheimer.org/savoie/

Cafés mémoire France Alzheimer
St Jean de Maurienne le dernier jeudi du mois de 14h à 16h au Café-Bar Chez Carteman

Groupes de parole
St Jean de Maurienne les mardis : 06 septembre, 04 octobre, 29 novembre 2022, de 14h30 à 16h30, au CLIC de Maurienne

Activité physique adaptée ouverte à tous les aidants
Hermillon les mardis et mercredis : 11 octobre, 8 novembre, 14 décembre 2022, de 10h30 à 11h30, à la salle des fêtes

Activités Bien-être pour aidant-aidé

ART THERAPIE	SOPHROLOGIE RELAXATION-DETENTE	MUSICOTHERAPIE
Saint Jean de Maurienne à La Fourmillière, 11, rue du Parc de la Vanoise	Fourneaux Maison la Riverotte Rue de l'Eglise	Fourneaux Maison la Riverotte Rue de l'Eglise
Les lundis 4 et 25 juillet Le lundi 29 août Le lundi 19 septembre Le lundi 24 octobre Le lundi 12 décembre	Le jeudi 22 septembre Les jeudis 6 et 20 octobre Le jeudi 10 novembre Le jeudi 24 novembre Le jeudi 8 décembre	Le jeudi 29 septembre Les jeudis 13 et 27 octobre Les jeudis 1 ^{er} et 15 décembre
De 14h00 à 16h30	De 15h00 à 16h15	De 15h à 16h30

Refuges d'hiver du PNV

Le Parc national de la Vanoise est propriétaire de 16 refuges habituellement gardés en période estivale et, pour certains, au printemps. En dehors de ces périodes, ces bâtiments, non gardés, sont en configuration restreinte, en mode « refuge d'hiver ». Les visiteurs peuvent y dormir et accéder à quelques services (couchage, plaque de cuisson, poêle à bois...). Une contribution financière est demandée aux visiteurs afin de permettre au Parc national de continuer à proposer ces services. Jusqu'à présent, le paiement se faisait au refuge en glissant dans un « tronc » le montant à régler. Désormais le paiement se fait uniquement en ligne, au retour chez soi, sur une plateforme dédiée. Plus d'infos ici : www.vanoise-parcnational.fr/fr/actualites/nouveau

News

Un nouveau coach à la salle de sport Activ'Gym Modane !

Ibrahim, 24 ans, originaire de Modane, a intégré la salle gérée par la société Activ'Gym dirigée par Jacques Serna. Cet enfant du pays se fera un plaisir de vous accueillir du lundi au mercredi de 9h à 13h et de 16h à 19h ainsi que le jeudi matin de 9h à 13h. « Venez participer à nos cours collectifs ou à nos entraînements à l'entraînement personnalisé », invite Ibrahim. La salle Activ'gym Modane est située au pôle santé zone commerciale Matussière juste au-dessus de la pharmacie. 1 carte 2 salles | Ouvert de 5h30 à 21h30 7j/7 et 365 jours/365 !



ACTIVGym

30€/mois
*Frais d'abo. 50€
Sans engagement

20€/mois
Etudiant

Ouvert 7j/7
5h30 - 22h

1 carte 2 salles
Saint-Jean-de-Maurienne
Modane

07 84 21 21 31

Rendez-vous avec le seigneur des bois et des clairières



Texte et photos Emile JOYEUX

Comme chaque année, de mi-septembre à mi-octobre, nos forêts s'animent. Comme un rugissement profond et grave, un appel sauvage vient briser le silence habituel de nos sous-bois. Une nouvelle saison débute pour les cerfs, rois de la forêt ! Au moment où j'écris, perdu dans ces immensités de résineux, un spectacle de la nature à couper le souffle se déroule devant mes yeux. Bon nombre d'entre vous ont eu la chance d'entendre le brame du cerf dans nos vallées, et parfois même jusqu'à vous donner les frissons. Pas à pas, entrons dans l'intimité de nos cervidés sans perturber le miracle de la reproduction.

Je dispose de très peu de temps pour rejoindre la place d'affût. L'appareil photo ne me sera pas d'une grande utilité pour l'instant. Dans le silence matinal, le bruit de mes pas estompé le mugissement lointain des rois. Encore un petit effort avant de pouvoir profiter pleinement de ces joutes automnales. L'excitation monte... La chance sera-t-elle avec moi ? Les cerfs m'accorderont-ils ne serait-ce que quelques secondes ? Peu à peu, le décor se dessine autour de moi. Les raires se rapprochent !

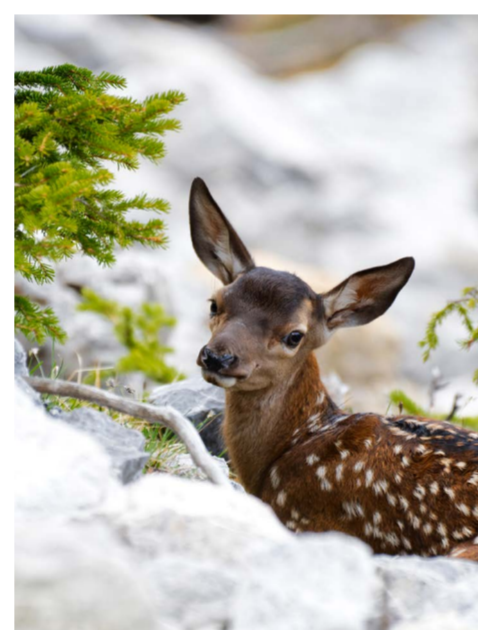
Une dernière grande inspiration avant qu'un véritable jeu de cache-cache ne débute. Il est absolument indispensable de pousser le camouflage au maximum tout en prenant garde au sens du vent. Gants, cagoule, chapeau sont indispensables, le but étant de dissimuler cette forme humaine que les cervidés connaissent si bien. Aucune partie du corps ne doit rester apparente. Je ne suis ici qu'un « invité », je ne l'oublie pas. A pas feutrés je m'aventure sur leurs terres. Ils sont là, quelque part dans ces fourrés. Comment ces animaux pouvant atteindre les deux cents kilos parviennent-ils à évoluer aussi discrètement dans ces environnements où la présence humaine est omniprésente ? Comment se déroulera cette première rencontre ? A toutes ces émotions réunies, s'ajoute un stress toujours plus intense... Mes yeux fouillent chaque recoin de cette forêt. Le moindre faux pas et la journée peut prendre un tout autre aspect. L'approche matinale est l'un des moments les plus délicats ; je crains la moindre brindille sèche sur mon chemin. Si les cerfs jouent de leur voix, n'oublions pas les biches, jeunes cerfs ou chevreuils, bien plus discrets, qui n'hésiteront pas à alerter les autres habitants de ma présence.

Je m'installe silencieusement au creux des racines de ce pin centenaire. Il est maintenant l'heure pour moi d'affronter les aléas météorologiques... que ce

soit de la pluie, de la neige, du vent ou de belles éclaircies, je n'ai d'autre choix que de rester ici et prendre l'apparence d'un buisson. Si certains affûts peuvent s'avérer longs et pauvres en observations, à cette période du brame du cerf, chaque note qui résonne dans la combe est comme une victoire, qui suscite une montée d'adrénaline certaine. Après une forte activité matinale, les cerfs profitent de la journée pour se détendre avant de reprendre les festivités en fin d'après-midi. Je vous laisse imaginer lorsque, vers le soir, le pas lourd de l'un d'entre eux brise ce moment d'accalmie. Je me redresse, l'œil dans le viseur de l'appareil photos, tous mes sens en alerte !

Une longue plainte sonore manifeste l'arrivée du roi. Et là, quelle chance d'apercevoir enfin ce cerf, en pleine expression. A l'écoute de ces quelques notes, les poils se dressent sur ma peau. Se dire que quelques centaines de mètres plus bas, certains l'entendent sans avoir le privilège de le voir. Un grand moment de solitude en tête à tête avec la bête. Les bois projetés en arrière, le regard vers la cime des arbres, il projette vers le ciel son cri ténébreux. Ses adversaires n'ont qu'à bien se tenir. Il s'avance vers moi. Le sommet blanchâtre de ses bois se mêle aux touffes de graminées qui se balancent au gré du vent. Son corps tout entier émerge de la végétation. Il est si près que son souffle bestial et saccadé parvient jusqu'à moi...

Chaque instant suspendu reste gravé comme une nouvelle histoire à raconter à mon retour. Soudain, tout semble s'arrêter. Le chant des cassenoix, celui des grives, ou encore le souffle du vent dans les branches deviennent inaudibles. La forêt entière s'incline devant sa majesté.



Non loin de là, le fracas d'un duel résonne en sous-bois. En plein cœur de l'arène, je ne suis rien, qu'un homme parmi ces géants. Quel plaisir de retrouver certains individus déjà photographiés les années précédentes, ou d'apercevoir de nouveaux spécimens pour encore plus de surprises... Réussir à les photographier une année, échouer la suivante, se fixer des objectifs, tel est le plaisir de cette traque photographique.

Mais si le mot « brame » raconte le prestige des cerfs, les biches jouent un rôle essentiel : ce sont elles qui donnent la vie ! Ainsi, après la joie de découvrir le cri du cerf, nous pourrions, au printemps venu, entr'apercevoir un jeune bambi camouflé dans les fourrés. Le brame n'est que l'annonce d'une naissance à venir ...

Instagram : faune_de_montagne
Facebook : Emile Joyeux Photographie

Il est cinq heures du matin, le réveil sonne, l'automne s'étale dès le pas de la porte. Un vent glacial me saisit. Je me réjouis d'avance de savourer ce moment, où les premiers rayons du soleil viendront illuminer les versants soli-



La coupe hélico

L'ONF a eu recours à un hélicoptère gros porteur Super Puma pour débarquer dans la forêt communale de Villarodin-Bourget

Les 19, 20 et 21 septembre derniers, la commune de Villarodin-Bourget, assistée de l'Office National des Forêts, a mis en œuvre une coupe de bois dans sa forêt pour conforter son rôle de protection contre les chutes de blocs.

Par cette opération, il s'agit de maintenir le couvert permanent de la forêt située juste au-dessus du village du Bourget (parcelles forestières n°103 et 105 de la forêt communale). Elle a été cofinancée par l'Union européenne dans le cadre du Fonds Européen Agricole pour le Développement Rural (FEADER) : « Soutien aux actions de protection contre les risques naturels par la forêt ».

« Sans intervention pour prélever les gros arbres arrivés à maturité, le risque est en effet que la forêt "s'écroule" et qu'elle ne puisse ainsi plus retenir les blocs qui descendent de la montagne. Les trouées de régénération créées permettront au contraire à la forêt de se renouveler naturellement (sans plantation) et, ainsi, de continuer à protéger les enjeux situés à l'aval », explique

Pierre Paccard, responsable de l'Unité Territoriale de Modane de l'ONF.

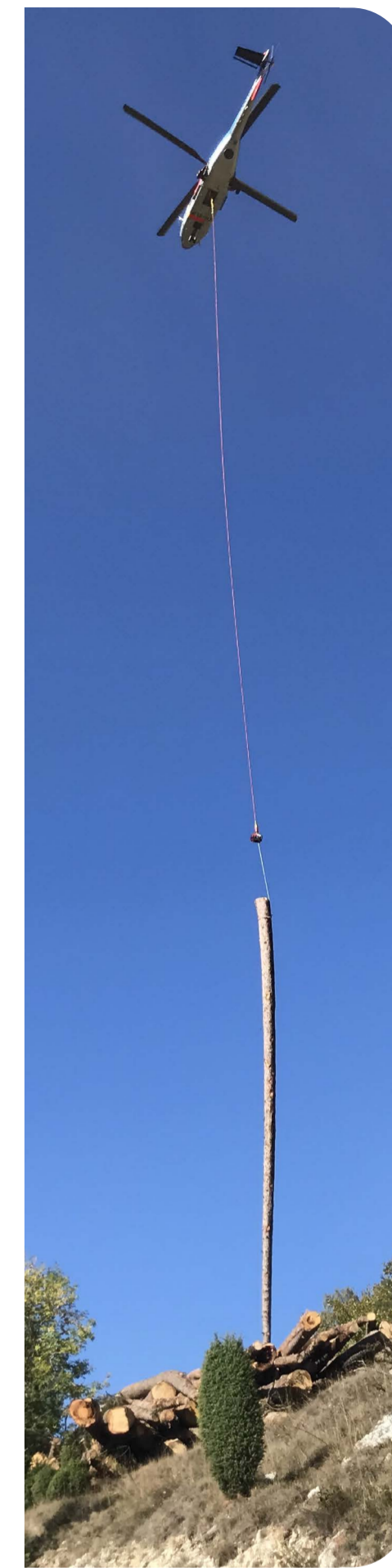
Ces travaux ont été spectaculaires car la forêt n'est pas accessible aux engins forestiers et les bois ont dû être héliportés pour être déposés au bord de la route d'Amodon, à portée de camion. C'est un hélicoptère Super Puma de la société Héli Austria qui est intervenu pour évacuer près de 180 grumes, quasiment exclusivement de vieux épicéas (plus de 200 ans), pour un volume total de 700 m3 de bois. Environ 8 ha de la forêt ont ainsi été traités.

Une fois préparées et élinguées à l'aide de câble en acier par une équipe au sol (bûcherons et opérateurs de la société d'hélicoptère), les charges (environ 4 tonnes chacune) ont été héliportées depuis 1 700 mètres d'altitude (zone de la coupe) jusqu'à 1 350 mètres (zone de dépôt des bois). Il aura fallu 197 rotations d'hélicoptère pour évacuer l'ensemble des grumes.

Une partie des bois, transportée et stockée au parc à bois des Oeillettes sur la commune de Saint-Martin-la-Porte, est destinée à alimenter la filière bois

d'œuvre (utilisation en bois de charpente) ; l'autre partie est destinée à alimenter la filière bois énergie locale.

Pour des raisons de sécurité, ce chantier exceptionnel a nécessité la fermeture temporaire de la route d'Amodon. Une douzaine d'intervenants ont été mobilisés pendant toute la durée du chantier : 1 pilote et son équipe (mécanicien et accrocheurs), 2 bûcherons, 1 conducteur de tracteur forestier, 3 techniciens ONF et 1 chauffeur de camion grumier pour le transport des bois. En amont, les services techniques de la commune ont participé à l'organisation de l'opération et à la sécurisation du chantier. L'équipe a reçu la visite du sous-préfet de Saint-Jean-de-Maurienne le mercredi matin. Kevin Poveda souhaitait se rendre compte par lui-même de l'importance de ces opérations forestières de protection contre les risques naturels. A noter qu'une opération similaire (débardage de bois à l'hélicoptère) est prévue dans la forêt communale de Modane courant octobre.



En bref

Semaine Bleue à la résidence Pré Soleil

Cette semaine se veut avant tout intergénérationnelle. La résidence Pré Soleil proposera plusieurs activités ouvertes aux seniors du territoire :

- **lundi 3 octobre** à 14h30 : gym douce avec Célia Bourry, psychomotricienne
 - **mardi 4 octobre** à 14h30 : Exposition et discussions avec André Ghiselli, archéologue, qui partagera ses découvertes passées et parlera de son métier
 - **vendredi 7 octobre** à partir de 14h30 : jeux de cartes avec le Club du Soleil
 - **vendredi 7 octobre** à 15h : séance d'aquagym à la piscine de Modane - RDV à la piscine
- Inscriptions : par téléphone au 04 79 56 89 89 ou par mail a.charrier@cchmv.fr

Bourse aux sports

L'association Fêtes et Loisirs des Douanes de Modane organise une bourse aux sports le **samedi 29 octobre** à la salle des fêtes de Fourneaux.

Les personnes intéressées par la vente d'articles, accessoires ou vêtements de sport d'occasion ou neufs (articles

propres et en bon état) sont invités à se rendre à la salle des fêtes de Fourneaux le samedi 29 octobre 2022 entre 8h et 12h pour dépôt des matériels et/ou vêtements. Tous les articles doivent être étiquetés avec les mentions suivantes : prix proposé et taille (le nom du propriétaire ne doit pas apparaître).

Inscription, 2 € par tranche de 10 articles déposés. 10 % seront retenus sur le montant des ventes. La vente sera ouverte à toutes et à tous le samedi 29 octobre, de 12h30 jusqu'à 17h30. De 18h à 20h, les articles non vendus seront restitués à leurs propriétaires qui pourront encaisser le montant des ventes réalisées.»

Octobre Rose

Les communes de Modane et Fourneaux, en collaboration avec le GPCM, ALTIFIT - Fourneaux, l'Union Cycliste Vanoise, les maîtres nageurs de la piscine intercommunale de Modane ; l'Atelier des Mains Créatives ; le Groupe Cordes et Cimes ; et tous les bénévoles organise Octobre Rose **1^{er} oct.**, foulée rose Modane - Fourneaux. **1^{er} oct.**, atelier « Jeux autour du vélo »

6 & 13 oct., stand au marché de Modane ; stand Octobre Rose : Vente de confiseries, tee-shirts, stylo, sac-boules, etc. et d'autres confections réalisées par l'Atelier des mains créatives.

12 oct., 17h marche nordique rose : départ devant la mairie de Modane avec l'UAM, guidée par François, prévôis des bâtons de marche (quelques prêts possibles). Participation minimum : 5 €.

14 oct., de 19h à 19h45 piscine intercommunale de Modane, séance « aquagym rose », proposée par les maîtres-nageurs. Bonnet de bain obligatoire.

21 oct., 20h30 au cinéma l'Embellie à Fourneaux, film « Ma Meilleure Amie » Entrée 5 €. Vous pourrez déposer vos dons dans une urne prévue à cet effet. Intervention du Dr Katherine Scrimgeour, du Centre Hospitalier de St Jean de Mnne.

Tee shirt spécial Octobre Rose Modane-Fourneaux en vente durant tout le mois : 10 €. Infos et résa à la maison cantonale 04 79 05 26 67. Tombola : billets en vente à la foulée rose et au marché, tirage au sort au cinéma l'Embellie (gagnant également averti par téléphone). Toutes les recettes seront entièrement reversées au Centre

Hospitalier de St Jean de Maurienne, au profit du bien-être et confort des patients atteint(e)s du cancer du sein entre autres. Le GPCM habilite les vitrines de ses magasins aux couleurs d'Octobre Rose avec vente de rubans 2€ minimum dans les commerces.

A la piscine intercommunale

14 oct. : séance aquagym encadrée par les MNS de 19h00 à 19h45 : 5 € au profit d'Octobre Rose ; entrée piscine gratuite. **29 oct.** : de 15h à 19h, après-midi ludique de fermeture ; goûter offert.

Sondage cinéma sur la page Facebook de la CCHMV

Afin d'offrir le meilleur service de cinéma possible dans ses deux cinémas de Haute Maurienne Vanoise, La Ramasse Val-Cenis Lanslebourg et L'Embellie Fourneaux, la CCHMV recueille les avis et recommandations pour un meilleur accès à l'offre cinématographique (du jeune public compris) (le tout public) par le biais d'un sondage qui sera diffusé bientôt sur la page : facebook.com/cchautemauriennevanoise

Les Événements de L'automne

Beau programme d'automne au Muséobar, musée de la Frontière

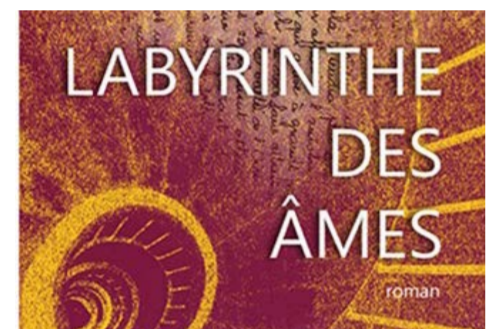
Concert, rencontre et conférence en perspective au Muséobar

Vendredi 14 octobre 2022 à 18h
Yann Fiard (Chanson de proximité)
Entrée Gratuite



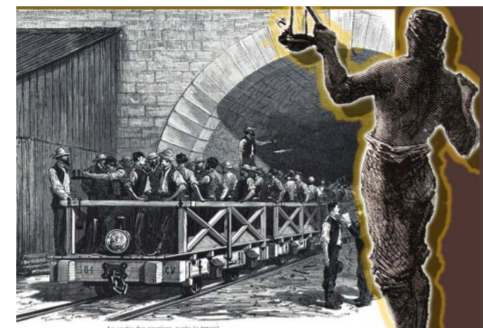
« Se rencontrer, écouter, découvrir, boire un canon, c'est exactement ce qui va se passer pendant le concert ! Parce qu'il y a des musiciens, des poètes, des paroliers que tu ne connais pas encore et qui ont écrit de magnifiques chansons... Je te propose un instant de chanson française comme je l'aime, avec en vedette : ma voix, ta voix, nos mains et nos pieds pour orchestrer le tout ! Surtout : viens en forme ! »

Vendredi 28 octobre à 18h
Rencontre avec Elisa-Fuksa-Anselme
Entrée Gratuite
Présentation et dédicace de son roman *Labyrinthe des âmes* À travers les correspondances et les photos d'une famille française, l'auteure nous livre un récit romancé et criant de vérité, de la



fin du 19^e jusqu'au milieu du 20^e siècle.

Vendredi 4 novembre à 20h
Conférence de Pierre Geneletti
Entrée gratuite
Le président de l'Académie de Savoie et de la Société d'Histoire et d'Archéologie de Maurienne évoquera « Les hommes du percement du tunnel ferroviaire du Fréjus ».



Exposition temporaire été-automne 2022 : "Du chemin de fer Fell au Lyon Turin". Exposition en 21 panneaux, réalisée par l'association "Mémoires sans frontières". A pied, à cheval, en train et en voiture : l'épopée de la traversée des Alpes en Haute-Maurienne.

Museobar
Horaires jusqu'à mi-novembre :
Mardi, mercredi, 15h-19h ; jeudi, vendredi, samedi, 10h-12h et 15h-19h.
Fermé les dimanches, lundis et fériés.
Tarifs : Adulte plein tarif : 4,50 €. Junior (de 7 à 17 ans inclus) : 3 €. Groupes, familles (à partir de 4 pers.) : 2 €. Tarif réduit tous les samedis : 2 €. Gratuit jusqu'à 6 ans inclus.



Le Pacte Calendrier culturel 22-23

Samedi 1^{er} octobre
Fragments de vie
Un après-midi dans la petite fabrique du théâtre : découvrir, partager le travail de comédien. ne de lieu en lieu
16h Résidence autonomie - Vie de Charlotte avec Claire Marx
17h Restaurant Biocoop - Vie de Jean avec Chap Rodriguez-Rosell
18h Le Cristal Bar - Vie d'Alma avec Diana Sakalauskaite
Une soirée avec les 3 personnages mis en jeu et en espace
20h30 Fourneaux - Salle des fêtes

Royal. Les comédiens s'apprêtent à jouer Alexandre Le Grand la dernière pièce du jeune Racine quand Molière apprend que l'Hôtel de Bourgogne a mis cette même pièce à l'affiche ! Pour couronner le tout... on attend le Roi.



Vendredi 14 octobre, 20h30
Molière improvisé - Théâtre Modane, salle F. Melquiot
PDG et Compagnie, Ludvine Val-lays
18 décembre 1665 au Palais

Semaine du 17 octobre
Ateliers d'écriture au collège La Vanoise
Niveau 6^e. Direction : Stéphane Jaubertie.

MAURIENNE TV SUR VOTRE BOX!

Diffusion en continu sur les opérateurs.
Numéros de chaînes :

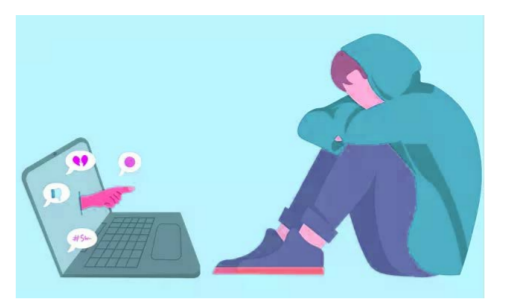


Et aussi sur YouTube !



Facile le numérique

Que faire face à une situation de cyberharcèlement ?



Le cyberharcèlement est une forme de violence numérique caractérisée par un harcèlement, qui peut s'exercer via divers canaux numériques (Wikipédia).

- Comment s'en protéger ?
- Protéger ses données personnelles. Ne remplir que les champs obligatoires. Ne jamais donner son numéro de téléphone ou son adresse à quelqu'un que l'on ne connaît pas.
 - En parler avec des personnes de confiance.
 - Demander le retrait des contenus à leur auteur.
 - Collecter des preuves à l'aide de capture d'écran.
 - Signaler à la plateforme des réseaux sociaux. Bloquer les auteurs.
 - Signaler en gendarmerie.

Comment faire selon les réseaux sociaux utilisés ? (Rentrer les adresses indiquées ci-dessous dans la barre de recherche URL)

- Signaler un comportement inapproprié sur Twitter : urlz.fr/jcrx
- Signaler un comportement abusif sur Facebook : urlz.fr/jcro

- Signaler un comportement abusif sur Instagram : urlz.fr/jcrR
- Signaler un abus ou un problème de sécurité sur Snapchat : urlz.fr/jcrZ
- Signaler un comportement abusif sur TikTok : urlz.fr/jcs5

Le cyberharcèlement est un délit puni par la loi il faut en parler.
Numéro 3020 : Le numéro d'écoute et de prise en charge au service des familles et des victimes d'harcèlement
Numéro 3018 : Le numéro national qui vous apporte conseil et assistance sur tous les sujets liés aux usages numériques des jeunes et leur danger potentiel.

Plus d'infos :
● Sur cette page ou apparaît l'Association e-Enfance, partenaire officiel du ministère de l'Éducation Nationale dans la lutte contre le cyberharcèlement entre élèves : urlz.fr/jcsz
● Sur celle-ci consacrée au sujet par le ministère de l'Intérieur : urlz.fr/gLq

Retrouvez les autres n° de la rubrique : www.cchautemaurienne.com/facile-numerique

Thèmes déjà abordés :
> L'identité numérique, c'est quoi ?
> Comment protéger son identité numérique (sa e-réputation) ?
> Le droit à l'oubli : comment effacer ses traces sur le net ?
> Le contrôle parental, comment protéger son enfant en ligne

Une rubrique proposée par le CIAS-HMV pour en savoir un peu plus sur les questions qui tournent autour de « Numérique »...

Coop Haute-Maurienne Vanoise
Beaufort • Bleu de Bonneval
36 Rue de l'Arc
73480 Val Cenis Lanslebourg
Tél. : 04 79 05 92 79
Circuit de visite • Retrouvez tous nos magasins sur www.coophautemaurienne.fr

RESTO BIO DE MODANE
100% dans un bocal biocoop
04.79.05.42.78
RestoBio-Modane
22 av. J. Jaurès, Modane
100% BIO
Tous les midis du MARDI au SAMEDI SUR PLACE & A EMPORTER

RITTAUD BOUCHERIE
BOUCHERIE CHARCUTERIE TRAITEUR - EPICERIE FINE - VIN
Du mardi au samedi 7h30-12h15 / 14h30-19h
Le dimanche de 8h à 12h
3, rue de la Concorde 73 500 FOURNEAUX

BOULANGERIE PÂTISSERIE BERNARD
04 79 05 93 28
Trois adresses à Lanslevillard
16 rue Sous l'Eglise (face à l'Office de Tourisme)
Les Pains Bernard Imm Le Burel Val-Cenis le Haut Face à Intersport
Pains et Gourmandises Rue de la Mairie

Infos pratiques
Office de tourisme de Haute Maurienne Vanoise
04 79 05 99 06
pour les stations de :
Bonneval-sur-Arc, Bessans, Val-Cenis (Lanslevillard - Lanslebourg - Termignon - Sollières-Sardières et Bramans), Aussois, Valfréjus, La Norma.
Point Info Tourisme
Maison Cantonale à Modane
04 79 05 26 67

DECHETTERIES
Modane : (lieu dit de L'Isle)
Horaires d'été (à partir du 01/04)
Lundi : 7h45 à 12h et 14h à 17h30
Mardi : 7h45 à 12h et 14h à 17h30
Mercredi : 7h45 à 12h et 14h à 17h30
Vendredi : 7h45 à 12h et 14h à 17h30
Samedi : 7h45 à 12h et 14h à 16h30
Val-Cenis Lanslebourg (entrée village)
Horaires d'été (à partir du 01/05)
Mardi : 13h30 à 17h.
Mercredi : 13h30 à 17h.
Jeudi : 13h30 à 17h.
Vendredi : 13h30 à 17h.
Samedi : 9h à 12h et 13h30 à 17h.
L'accès est gratuit pour les particuliers et les professionnels paient en fonction des déchets apportés.

LIONEL TRANSPORT TAXI
Transport conventionné CPAM
A votre service !
Pour tous vos déplacements privés ou professionnels toutes distances 24/24 7/7
06 09 68 39 91
www.lionel-transport.com

TAXI/ TRANSPORTS
TAXI CROIN REMI MODANE
Transports Médicaux assis - Tourisme
6 pl. Hôtel de Ville à Modane. 06 28 32 55 37.
Tél. 06 60 38 01 23
TAXI TCM - MODANE
Transports Médicaux assis - Tourisme
Tél 06 08 99 10 13 - Facebook : Taxi TCM
TAXI F. DONADIO FOURNEAUX
Transport Tourisme
Tél. 06 76 70 96 22
LIONEL TRANSPORT TAXI-MODANE
Transport conventionné CPAM - Tourisme. Quatre véhicules. www.lionel-transport.com 06 09 68 39 91
BIEN-ÊTRE
ÔYOGA POUR TOUS - 06 88 89 10 03
Respirez profondément ! Prenez soin de vous ! Cours collectifs, privés à domicile, tous niveaux.
KINESIOLOGUE - LUDYWINE BROT
Libérer les émotions et les douleurs physiques. 06 85 68 92 26 - www.kinesiologie-valcenis.fr
SOIF DE BIEN ÊTRE ! VÉRONIQUE CHAON
Esthéticienne-masseuse à domicile en Maurienne. 07 86 63 87 97 - www.soifdebienetre.fr
SOPHROLOGIE - BIEN-ÊTRE ESTELLE DEHAN
Adultes - Adolescents - Enfants. Sur rdv. Villardoin, 88 rue Saint Antoine. 06 77 73 53 46.
ESPACE ESTHÉTIQUE ET BIEN-ÊTRE
349 r St Sébastien Avrieux. Tél. : 04 79 20 39 67.
www.esthetique-avrieux.com
BEAUTÉ PASSION MODANE
Stéphanie, soins esthétiques et corporels, prothèses ongulaires. Tél. : 04 79 64 29 66
LIBRAIRIE
LIBRAIRIE HISTOIRE DE LIRE
15 r. de la République. Modane 04 79 05 87 74.
www.histoiredeliremodane.com
SANTÉ
OSTÉOPATHE D.O./T.O. BONNIER CLÉMENTINE ET SON COLLÈGUE GUILLAUME GIER
12 avenue de avenue de la liberté, Fourneaux
RDV : 07 64 07 55 86 ou www.doctolib.fr
Cabinet sur Lanslebourg (permanence le Mardi). 1 montée du canton - RDV : 07 64 07 55 86.
OSTÉOPATHE D.O./T.O. OUVERT 7 JOURS SUR 7
Amandine Novero-Borot et son collaborateur.

Des entreprises à votre service
850 Rte de l'Eglise, Bramans. 06 85 26 71 03.
OSTÉOPATHE D.O. MARIE GAUTHIER
6 pl. Hôtel de Ville à Modane. 06 28 32 55 37.
<http://www.marie-gauthier-osteopathe.fr>
OSTÉOPATHE MRP POYET MODANE
C. BELLISSAND 9 rue de la République.
04 79 05 49 37 ou 06 61 87 41 30.
CAMPING
CARAVANEIGE*** LA BUIDONNIÈRE - AUSSOIS
Ouvert à l'année. contact@camping-aussois.com
04 79 20 35 58 www.camping-aussois.com
HOTELLERIE
CHAMBRES ET TABLE D'HÔTES DE CARACTÈRE
AU CŒUR DES ALPES 5 Chambres à Villardoin
3 Epis Gîtes de France. Tél. 06 77 77 53 46.
CHAMBRE D'HÔTES LA GRANGE ET GÎTE.
MAISON DE BASILE (8 PERS.) 3 épis Gîtes de France. 06 80 82 30 81. Avrieux.
Hotel** RESTAURANT LE PERCE NEIGE
14 av. Jean Jaurès 73500 MODANE GARE
04 79 05 00 50 www.hotel-leperce-neige.com
IMMOBILIER
MARION TONDA - CONSEILLÈRE IMMO SAFTI
Estimation gratuite - Diffusion sur + de 100 sites européens. 06 01 23 17 37 marion.tonda@safti.fr
Val-Cenis Lanslebourg : Maison de l'entente
118 rue du Mont-Cenis - 04 79 05 91 96
GYNÉCOLOGUE OBSTÉTRICIEN
Fourneaux : François Chassagnard
06 45 52 57 96
AMBULANCES
Modane : Vanoise 04 79 05 00 40
Val-Cenis : Haute Maurienne 04 79 20 51 57
CHIRURGIENS DENTISTES
Fourneaux : Galina Cusnir
7 rue de la concorde 04 79 05 91 52
Modane : Colin Pierre-Yves 440, avenue
Emile Charvoz 04 79 05 17 04
PHARMACIES
Modane : 8 av Jean Jaurès 04 79 05 00 08,
5 place Hôtel de Ville. 04 79 05 06 09
Fourneaux : ZAC Matussière 04 79 05 21 76.
Lanslebourg : rue du Mt Cenis 04 79 05 91 97
INFIRMIERES
Modane : 31 rue Jules Ferry 06 21 72 87 46
Fourneaux : 26 av. de la Liberté 04 79 05 26 16
Lanslebourg : 120 rue du Mont-Cenis 06 76 29 37 20
ORTHOPHONISTES
Fourneaux : 10 av. de la Liberté, Aline
Paquier, 04 79 05 36 80 ;
Mélanie Gagnière, 09 54 45 75 36.
ORTHOPTISTE
Modane : M. Le Guelaff, sur rdv,
14 r. de la République 06 28 26 15 12
PODOLOGUE-PÉDICURE
Fourneaux : M. Nousse, 10 r Concorde,
04 79 56 78 30. Modane : M. Legendre, 19 pl
Hôtel de Ville. 04 79 05 34 74
KINESITHERAPEUTES
Modane : E. Chanoir, 8 pl de l'hôtel de ville,
04 79 05 47 71. Espace Kiné Vanoise
(5 praticiens), 5 r. République, 04 79 05 04 32.
Cabinet P. Cante, 26 rue Jaurès, 04 79 05 37 45.
Val-Cenis Sollières-Sardières : Cabinet, Z.A.
Les Favières, 04 57 40 61 42.
Val-Cenis Lanslebourg : Cabinet, 23 route de
l'Iseran, 04 70 59 19 01.
ERGOTHERAPEUTE
Romy Charvoz, 06 58 12 45 10
VETERINAIRES
Modane : 6 rue de l'Eglise 04 79 05 13 44.
1 rue de la République 04 79 59 63 04.
Val-Cenis Lanslebourg : 5 route de l'Iseran à
lanslebourg. 04 79 05 88 19.

- Semaine du Jeu, du 5 au 11 octobre -
Jouons le jeu !
Mercredi 5 octobre 2022
Salle des fêtes de Modane
15h Retrouvez les danseurs de la compagnie AS2DANSE pour une initiation danse *step step* et *break dance*.
Ouvert à tous, sans inscription.
17h Spectacle « *re2jeux* » avec la C^e AS2DANSE.
Mardi 11 octobre
Salle des fêtes de Lanslebourg
17h Le bal des jouets, avec Pierre Castellan.
La nuit arrive... Dans le magasin de jouets, tout est calme. Léon, le veilleur de nuit s'endort.
Espace imaginaire : des cabanes en tissu de récup' !
Espace de jeux : jeux vidéo, jeux de société...
Espace éveillé ludique : atelier sensoriel, parcours motricité, bricolage...
Stand de maquillage.
Et plein d'autres choses à découvrir dans l'après-midi !



DANS NOS CINÉMAS

Mia et moi, L'Héroïne de Centopia 1h22

Mia a la capacité, grâce à un bracelet magique, de se transformer en elle dans le monde magique des Licornes de Centopia, où vivent d'extraordinaires créatures. Après avoir découvert que la pierre magique de son bracelet était liée à une ancienne prophétie, elle se lance dans un voyage palpitant...

À partir de 6 ans

Fourneaux : Sam 01 oct 15H
Lanslebourg : Mer 28 sept 18H

Canailles 1h26

Suite à un casse qui a mal tourné, Antoine débarque chez Elias. Rien ne destinait le braqueur, un rien anarchiste, à croiser la route de ce prof d'histoire sans histoires. S'engage alors un étrange rapport entre les deux hommes. Mais c'était sans compter sur Lucie, l'enquêtrice chargée de l'affaire...

Fourneaux : Mer 19 oct 20H30 | Sam 22 oct 20H30
Lanslebourg : Sam 01 oct 20H45 | Mer 26 oct 20H45

Kompromat 2h07

Russie, 2017. Mathieu Roussel est arrêté et incarcéré sous les yeux de sa fille. Expatrié français, il est victime d'un « kompromat », de faux documents « compromettants » utilisés par les services secrets russes pour nuire à un ennemi de l'Etat. Menacé d'une peine de prison à vie, sa seule option est de s'évader.

Lanslebourg : Sam 01 oct 18H

Spider Man : No Way Home 2h37

Venez (re)découvrir le troisième volet de la dernière trilogie de l'araignée sympa du quartier : Spider-Man: No Way Home en version longue.

En exclu à L'Embellie

Fourneaux : Dim 02 oct 17H

Avec Amour et Acharnement 1h56

C'est Paris et c'est déjà l'hiver. Sarah et Jean s'aiment, ils vivent ensemble depuis plusieurs années. C'est un amour qui les rend heureux et plus forts. Ils ont confiance l'un en l'autre. Le désir ne s'est jamais affaibli. Un matin, Sarah croise par hasard François son ancien amant qui lui a présenté Jean

Fourneaux : Dim 02 oct 20H30 Arts & Essai

Le Tigre et Le Président 1h37

1920, les années folles. Georges Clemenceau vient de perdre l'élection présidentielle face à l'inconnu Paul Deschanel, un idéaliste qui veut changer le pays. Mais un soir ce dernier tombe d'un train et se volatilise. Au petit matin, la France cherche son président, une occasion en or pour le Tigre Clemenceau...

Fourneaux : Mer 19 oct 14H30 Séance Aînés Ruraux
Lanslebourg : Jeu 20 oct 15H Séance Aînés Ruraux

Koati 1h32

Au cœur d'une forêt tropicale cachée d'Amérique latine, trois amis improbables se lancent dans un voyage dangereux pour sauver leur forêt...

À partir de 6 ans

Fourneaux : Mer 19 oct 17H30 | Sam 22 oct 17H
Lanslebourg : Dim 23 oct 16H

Les Volets Verts 1h37

« Les Volets verts » dresse le portrait d'un monstre sacré, Jules Maugin, un acteur au sommet de sa gloire dans les années 70. Sous la personnalité célèbre, l'intimité d'un homme se révèle.

Lanslebourg : Jeu 20 oct 17H

Vacances 1h45

Pour la première fois, Marie passe des vacances seule avec ses enfants, sans son mari. Un soir, perdue, elle se laisse séduire par un jeune homme étrange et fascinant qui l'attire lentement dans son piège. Commence alors pour elle une nuit qui vire au cauchemar...

Fourneaux : Jeu 20 oct 20H30 Cinéma d'auteur

Ma Meilleure Amie spéciale Octobre Rose 1h52

Milly et Jess sont deux meilleures amies inséparables depuis l'enfance. Alors que Milly se voit diagnostiquer une grave maladie, Jess tombe enceinte de son premier enfant... Séance suivie de l'intervention du Dr SCRIMGEOUR Katherine du Centre Hospitalier de St Jean de Maurienne.

Fourneaux : Ven 21 oct 20H30 Tarif unique : 5€ Une urne sera à votre disposition pour vos dons.

Grosse Colère & Fantaisies 42mn

Programme de cinq courts métrages d'animation entre 6 et 13 minutes.

Vague à l'âme, 7' Grosse colère, 8' Les Biscuits de Mamy, 13' Quand j'avais trop peur du noir, 8' La Trop petite cabane, 6'

À partir de 3 ans

Fourneaux : Sam 22 oct 16H | Mer 26 oct 15H
Lanslebourg : Dim 23 oct 15H

En exclu à La Ramasse Dragon Ball Super : Super Héro 1h39

L'armée du Ruban Rouge avait été détruite par Son Goku, mais des individus ont décidé de la faire renaître. Ils ont ainsi créé les cyborgs ultimes, Gamma 1 et 2. Auto-proclamés les « Super Héros », ils lancent une attaque contre Piccolo et Son Gohan. Quel est le but de cette nouvelle organisation du Ruban Rouge ?

À partir de 10 ans

Lanslebourg : Dim 23 oct 20H30 | Mer 26 oct 18H

Ticket to Paradise 1h44

Un couple séparé est réuni pour tenter d'empêcher leur fille de commettre la même erreur qu'eux jadis : céder au coup de foudre.

Fourneaux : Jeu 27 oct 20H30
Lanslebourg : Ven 28 oct 20H45

Trois Mille Ans À T'attendre 1h49

Althea Binnie, bien que satisfaite par sa vie, porte un regard sceptique sur le monde. Un jour, elle rencontre un génie qui lui propose d'échanger trois vœux en échange de sa liberté. Mais Althea est bien trop érudite pour ignorer que, dans les contes, les histoires de vœux se terminent mal.

Fourneaux : Sam 29 oct 17H
Lanslebourg : Ven 28 oct 18H

Everything Everywhere All at Once 2h19

Evelyn Wang est à bout : elle ne comprend plus sa famille, son travail et croule sous les impôts... Soudain, elle se retrouve plongée dans le multivers, des mondes parallèles où elle explore toutes les vies qu'elle aurait pu mener.

Fourneaux : Sam 29 oct 20H30

Halloween Ends -12 1h50

Quatre ans après les événements d'Halloween Kills, Laurie Strode vit désormais avec sa petite-fille Allyson et achève d'écrire ses mémoires. Michael Myers ne s'est pas manifesté ces derniers temps... 45 ans après le premier HALLOWEEN, la saga d'horreur trouve son terrible dénouement.

Fourneaux : Dim 30 oct 17H
Lanslebourg : Dim 30 oct 20H30

Vous souhaitez venir entièrement déguisés à l'une de ces séances spéciales Halloween le dimanche 30 octobre ? On vous met au défi ! La place vous sera alors proposée au tarif réduit à 5€ !

Ciné-Goûters «Grosse Colère & Fantaisies»

Vos cinémas vous proposent un ciné-goûter dans le cadre des 2 séances «Grosse Colère et Fantaisies» de Novembre. Tarif unique : 4€/personne. Programme de cinq courts métrages d'animation, d'une durée de 42 min suivi d'un goûter pour petits et grands. Vente sur place du livre éponyme, «Grosse Colère».

À partir de 3 ans

Fourneaux : Mer 02 novembre 16H
Lanslebourg : Sam 05 novembre 16H

Vos cinémas L'Embellie Fourneaux et La Ramasse Lanslebourg fermeront leurs portes du lundi 03 au mardi 13 octobre inclus.

Le programme cinéma est également à découvrir sur la Page Facebook des Cinémas de Haute Maurienne Vanoise ou en vous rendant dans votre cinéma favori L'Embellie ou La Ramasse.

Les séances des aînés ruraux

Le cinéma L'Embellie de Fourneaux et La Ramasse à Lanslebourg organisent une projection pour les Aînés Ruraux, ouverte à tous. Venez découvrir **Le Tigre et Le Président**, une comédie historique sur l'élection de Paul Deschanel face à Georges Clemenceau en 1920.

● Mercredi 19 octobre à 14h30 à L'Embellie Fourneaux
● Jeudi 20 octobre à 15h à La Ramasse de Lanslebourg

Séances ouvertes à tous au tarif de 5€, 3€ pour les membres des aînés ruraux.

Fréjus OPTIQUE MODANE

Fréjus Optique
Zone Commerciale Matussières
73 500 Modane Fourneaux
04 79 05 10 63

Audilab
Centre de correction auditive

BILAN AUDITIF GRATUIT
Test non médical

N. Sylvestre et E. Duterte
FOURNEAUX
Pôle Santé - ZA Matussières
04 79 26 15 15

Osez l'insolite

ESCAPE GAMES UNITED

ROOMS MOBILE I-QUEST

+33(0)479642369
WWW.ESCAPEGAMESUNITED.COM

Les Mondes de Alf

Jeux de société
Boutique
Bar à jeux

2 place du Replaton - Modane
04 79 05 90 26
www.lesmondesdealf.fr

Le chalet de Calou

4 rue d'en haut - AUSSOIS
09 52 46 73 04
lechaletdecadou@yahoo.fr

Spécialiste et Relais Opinel, Décoration montagne, Horloges à coucou Bijoux argent & fantaisie Art de la table Location de draps

Jeunesse

Après l'été, un bel automne est là

Les jeunes qui fréquentent la MdJ de Haute Maurienne Vanoise tirent un très beau bilan des activités qu'ils ont pu pratiquer cet été et s'affairent avec leurs animateurs pour construire une année 2022/23 pleine de projets.

Suite à la pandémie, les camps ont été annulés depuis 2020. C'est donc une reprise de cette activité qui a marqué le début de cet été 2022 : du 28 juin au 1er juillet pour les 11-13 ans puis du 23 au 26 août pour les 11-17 ans. Pour chaque camp, 15 jeunes accompagnés de 3 animateurs ont pu faire plein d'activités autour du lac d'Aix-les-Bains. Entre ces deux camps, une multitude d'activités ont été proposées à l'ECAL durant les 5 semaines à thème (sorties au lac à la Norma, escape game, grands jeux, ...) Il y a également eu deux journées passerelles qui permettent de mélanger les 9-12 ans pour une transition du service enfance à celui jeunesse.

Quels beaux projets attendent les jeunes cette année scolaire 2022-2023 ? Les animateurs proposent des projets (stage de snowboard en janvier, stage de graffiti au printemps) et les jeunes aussi. En effet, le service est ouvert aux propositions qu'apportent les jeunes pour divers projets : concerts, spectacles, match de foot/basket/hand, camps, etc. Ils sont acteurs de leur projet, ils l'organisent en réalisant les recherches, en préparant le matériel, le budget, ... Le but étant d'accompagner les jeunes dans la réalisation de leur projet. Et pour les camps, de belles idées ont déjà germé dans les esprits : un voyage à Paris avec un arrêt à Disneyland Paris, un en Corse, ou encore un dans l'Ouest de la France pour des sorties au Futuroscope ou au Puy du Fou. Ne soyez donc pas surpris de voir les jeunes mener des actions d'autofinancement au cours de l'année pour leur projet ! On peut déjà vous dire que la première d'entre elles aura lieu le 8 octobre à la salle des fêtes de Modane lors de l'action « Jouons le Jeu en famille ».

Les vacances d'automne s'annoncent palpitantes ! Il y aura de quoi s'amuser avec une sortie patinoire-shopping-MacDo et match de hockey le mardi 25 octobre ; un atelier de cuisine le mercredi 26 ; du bowling le jeudi 27 ; une après-midi cinéma popcorn le vendredi 28 ; du tir à l'arc le mercredi 2 novembre ; un jeu de piste le jeudi 3, une zumba party le vendredi 4, et pleins d'autres activités ! Ça vous tente ? Inscrivez-vous avant le 19 octobre par mail ou SMS : 06 32 79 39 86 ou jeunesse@cchmv.fr

Le Service Jeunesse c'est quoi ? C'est qui ?

Le Service Jeunesse du CIAS (Centre Intercommunal d'Actions Sociales) ce sont 5 animateurs durant l'été, et à l'année 3 animateurs, 1 coordinateur et 1 directeur qui donnent la possibilité aux jeunes de la vallée (du CM2 et jusqu'à la veille de leur 18 ans) de participer à des activités pédagogiques et ludiques, de monter des projets, et qui, par ce biais, les aident à devenir responsables. Ils sont situés à la Maison des Jeunes (Rue Jules Ferry à Modane) pendant les périodes d'inter-vacances, et ils se déplacent pour les vacances scolaires dans différentes salles ou écoles du territoire. Pour ces vacances d'automne, vous les retrouverez à la salle des fêtes de Fourneaux ! Et l'été, c'est à l'ECAL que leur QG s'établit lorsqu'ils ne sont pas en camps.

Un bilan très positif pour tous

Un des meilleurs étés avec 63 inscrits soit plus de 21 jeunes par jour en moyenne, un taux de fréquentation au plus haut, et surtout une fidélisation des jeunes qui permet aux animateurs de partager des valeurs avec eux. Du côté des jeunes, la fête de l'été le 10 septembre a permis à une vingtaine d'entre eux de faire leur bilan et partager leur avis, leurs envies pour les prochaines vacances, et aussi partager des pizzas avant de finir la journée avec des jeux. Les activités ont été très appréciées et particulièrement celles nautiques avec les sorties au lac d'Aix-les-Bains qu'ils ont très envie de refaire !

Programme de la Toussaint sur www.cchautemaurienne.com/junesse-du-cm2-17-ans



Savoir-faire

Samedi 15 octobre à Lanslevillard

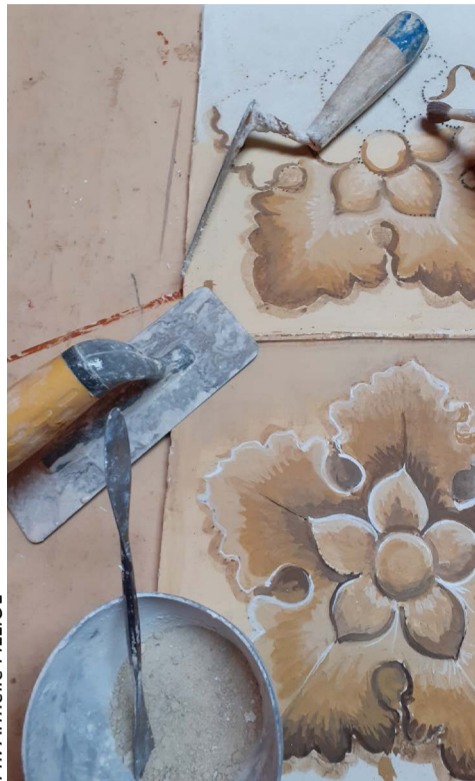
La chaux dans tous ses états

Visite et atelier autour de l'architecture traditionnelle rurale

Sous forme de poudre, de pâte... découvrez la chaux et les autres enduits traditionnels utilisés domestiquement encore au siècle dernier.

Encadrés par un artisan du patrimoine, venez assister à la fabrication sur place, devant vos yeux, d'un badigeon et d'un enduit et essayez-vous à la technique de la fresque. En compagnie d'un architecte spécialisé du bâti rural, un parcours dans le village permettra de valoriser la chaux et l'évolution des techniques et des matériaux de construction du bâti montagnard. Une activité offerte au public dans le cadre des Journées nationales de l'architecture. Une activité proposée par la Fondation Facim et le CAUE de Savoie avec le soutien de la commune de Val Cenis et du SPM.

De 14h à 17h. Gratuit. Nombre de places limité. Inscription obligatoire avant le vendredi 14 octobre à midi auprès de : CAUE de la Savoie 04 79 60 75 50 caue@cauesavoie.org Fondation FACIM tel : 04 79 60 59 03 info@fondation-facim.fr



Ph. Armelle FILLIOL



Ph. Fondation Facim

Habitat

Propriétaires, bailleurs, louez votre bien en toute sérénité

Action Logement vous permet de sécuriser vos revenus locatifs pendant toute la durée du bail avec la garantie Visale.

Depuis 2016, cette garantie, 100 % gratuite, permet de renforcer le dossier du candidat locataire et de sécuriser les revenus locatifs du bailleur

pendant toute la durée du bail (dans la limite de 36 mensualités d'impayés de loyers et charges). Elle propose une couverture supplémentaire en cas de dégradations locatives. Véritable alternative à la caution parentale, Visale a aujourd'hui acquis la confiance de nombreux partenaires bailleurs et a contribué à loger plus de 700 000 ménages.

La garantie Visale s'adresse à tous les jeunes de 18 à 30 ans, aux salariés (à partir de 31 ans) nouvellement embauchés, mutés ou ayant un revenu ≤ 1 500 € net par mois, aux locataires souhaitant louer un logement dans le cadre d'un bail mobilité.

La garantie Visale est simple et sécurisée !

- Le visa de votre futur locataire est délivré sous 48 h. Vous obtenez votre contrat de cautionnement en moins de 15 minutes. Le bail peut alors être signé.
- Si vous déclarez un impayé, votre remboursement est traité en 15 jours.
- Vos démarches sont simples et s'effectuent directement en ligne.

Rendez-vous sur visale.fr pour en savoir plus !

La rubrique juridique

La rubrique juridique de Terra Modana H.M.V en partenariat avec les avocats du Barreau d'Albertville

Mon chat est-il une personne ?

Par M^e Pascale MASOERO

La question peut paraître saugrenue ou bien un peu provocatrice mais peut-être pas tant que cela en réalité...

Le Code Civil de 1804 avait fait de l'animal un bien meuble au même titre qu'une table ou une chaise mais au moment de sa rédaction il était le reflet d'une société où l'animal ne bénéficiait pas de la même attention que nous lui portons aujourd'hui. A l'époque la France était essentiellement rurale et les animaux étaient considérés sous l'angle utilitaire, comme une force agricole.

Les animaux de compagnie, bien moins nombreux, n'avaient pas la place qu'ils occupent actuellement au sein des familles qui les accueillent.

Deux siècles après le Code Napoléon la compréhension du monde animal a



beaucoup évolué grâce, notamment, à des sciences comme la neurobiologie, l'éthologie (étude du comportement des différentes espèces animales). Des recherches effectuées il est apparu que le point commun le plus frappant entre l'homme et l'animal est la capacité de ressentir de la souffrance.

Un animal pouvait-il donc toujours être considéré juridiquement comme un meuble ?

La loi du 16 février 2015 a changé le statut juridique des animaux domestiques et apprivoisés en les sortant de la catégorie des biens.

L'année 2016 est une année de rupture. Elle voit la création de l'article 515-14, al 1 du code civil : « Les animaux sont des êtres vivants doués de sensibilité. Sous réserve des lois qui les protègent les animaux sont soumis au régime des biens »

Comme dans d'autres domaines le droit s'est aligné sur l'évolution de notre société. Désormais « êtres vivants doués de sensibilité » les animaux ne peuvent plus juridiquement être définis comme des meubles bien qu'ils répondent encore au régime des biens corporels.

Les animaux concernés sont tous ceux qui ont une proximité avec l'homme : animaux de compagnie, animaux d'élevage, animaux sauvages quand ils sont captifs ou quand ils appartiennent à une espèce menacée.

Il n'y a pas de définition précise. Du reste la science évolue : des animaux non considérés comme sensibles aujourd'hui peuvent l'être demain.

Mais quelle est la portée réelle de cet article ?

Autrement dit qu'est ce qui va changer

concrètement pour le droit des animaux ? Pas grand chose en réalité.

Cette mesure harmonise avant tout les dispositions du Code Civil avec celles du Code Pénal et du Code Rural qui reconnaissent déjà, explicitement ou implicitement, les animaux comme des « êtres vivants et sensibles ».

Le Code Pénal, dans son article 521-1, punit de deux ans d'emprisonnement et de 30 000 € d'amende le fait, publiquement ou non, d'exercer des sévices graves ou de commettre un acte de cruauté envers un animal domestique, ou apprivoisé, ou tenu en captivité.

Le Code Rural et de la Pêche Maritime consacre un chapitre entier à la « protection des animaux » et dispose, dans son article L 214-1, que « tout animal étant un être sensible doit être placé par son propriétaire dans des conditions compatibles avec des impératifs biologiques de son espèce ».

Mais les pratiques les plus cruelles, comme la corrida, la chasse à courre, l'abattage rituel ou bien certaines conditions d'élevage ignominieuses ne sont pas remises en cause.

On ne peut qu'espérer que ce nouvel article du Code Civil aura un impact sur l'opinion publique et les magistrats.

