

# terra

5-6 novembre,  
espace sportif  
du Carreley  
**1<sup>ère</sup> station  
à ouvrir,  
Bessans lance  
la saison de ski**



# Modana

N°246 NOV 2022

## HAUTE MAURIENNE VANOISE

Réseau 2022/23



**Il y aura bien un réseau  
de transport cet hiver en HMV !**

Explications *en page 3*



Souscription pour la chapelle  
Saint-Benoît d'Avrieux *P16*



Hébergement touristique : le  
label QCH toujours + prisé *P4*



**Connaissez-vous le  
gymnase des terres  
Blanches ?**

Photo Jean-Luc TRAÏNI





Journal gratuit  
d'information du territoire  
Haute Maurienne Vanoise.

Art de vivre, habitat, culture,  
économie, sport et nature,  
circuits courts, sorties,  
spectacles,  
patrimoine, histoire...

[www.cchautemaurienne.com](http://www.cchautemaurienne.com)

SUIVEZ L'ACTUALITÉ DE HAUTE MAURIENNE VANOISE



Disponible sur les box internet  
Free : 949 Orange : 381 Bouygues : 320  
Bientôt sur SFR. Et sur le site internet  
[www.maurienne.tv](http://www.maurienne.tv)



Fréquences FM en Maurienne : 93,2  
à Modane, Valfréjus, La Norma,  
Aussois. 106,6 à Val-Cenis, Bessans  
et Bonneval-sur-Arc !



### A Modane

**11 novembre.** La cérémonie du 11 novembre aura lieu au monument aux morts sur le parvis de la mairie de Modane. Dépôts de gerbes. Minute de silence, Marseillaise, discours, salutations et verre de l'amitié.

**Repas des anciens.** La municipalité et le CCAS de Modane organisent le repas des aînés modanais le dimanche 20 novembre. Les personnes de Modane de 65 ans et plus, ainsi que leurs conjoint(e)s, sont invités à s'inscrire en Mairie, avant le lundi 7 novembre.

**Marché de Noël.** Le marché de Noël de Modane aura lieu le 3 décembre. La date limite de retour de réponse est fixée au 13 novembre.

### Vous aimez faire la fête ?

Vous avez un peu de temps libre, alors n'hésitez pas à rejoindre le comité des fêtes de Modane, il recherche des bénévoles. Contact par mail : [cdf.lespetitsramoneurs73@gmail.com](mailto:cdf.lespetitsramoneurs73@gmail.com) + page Facebook Comité des fêtes Modane Les Petits Ramoneurs

### Loto à Lanslevillard

Dimanche 20 novembre à partir de 14h Loto à la salle polyvalente de Val-Cenis le haut Lanslevillard, organisé par le club des aînés L'Edelweiss. De nombreux lots à gagner dont deux week-ends.

### Loto à Bramans

Le club des Violettes de Val-Cenis Bramans organise ce loto le dimanche 23 octobre à 14h, à la salle des fêtes de Bramans. De nombreux lots à gagner dont une location d'une semaine à la mer pour 4 personnes. 5 € le carton, 12 € les 3 cartons, 20 € les 6 cartons. Buvette, bugnes, pâtisseries.

### 16 décembre à l'Embellie

## Une soirée sur le thème des violences conjugales

Y a-t-il toujours aujourd'hui une actualité de la violence conjugale ? Oui. Malheureusement. C'est un sujet lourd et qui traverse le temps et les sociétés. Et ce sera le thème d'une soirée qui aura lieu le vendredi 16 décembre, à partir de 19h45, à la salle de cinéma de l'Embellie, organisée par l'Université Populaire de Haute Maurienne. Une soirée en présence de Nathalie Parot, substitue du procureur général à la Cour d'Appel de Chambéry ; Leslie Clementi, cheffe d'une unité spéciale consacrée aux violences intrafamiliales, attachée à la nouvelle Maison de la Protection de la Famille à Challes les Eaux ; une avocate du Barreau d'Albertville ; un intervenant de l'Association d'Aide aux victimes (AVIJ). Au programme, projection d'un film informatif de 15 mn, définition des violences conjugales, présentation des textes applicables et comment obtenir de l'aide et accéder à la justice, questions du public, débat.



### Logement

## Visale, la garantie qui accompagne les locataires et sécurise les bailleurs

Depuis 2016, la garantie Visale d'Action Logement permet de renforcer le dossier des jeunes de moins de 30 ans et des salariés entrant dans un emploi et qui ne disposent pas de garanties suffisantes pour accéder à un logement. 100% gratuite, elle sécurise les revenus locatifs du bailleur, pendant toute la durée du bail, et propose également une couverture en cas de dégradations locatives. Véritable alternative à la caution parentale, Visale a aujourd'hui acquis la confiance de nombreux partenaires bailleurs et a contribué à loger plus de 700 000 ménages. Simple et 100% dématérialisé, en quelques clics, locataire et bailleur vérifient s'ils peuvent bénéficier de la garantie Visale et créent ensuite leur espace personnel. Un vrai gain de temps ! + sur [www.visale.fr](http://www.visale.fr)

**La Communauté de communes Haute Maurienne Vanoise à votre service :**

**À Modane, à la Maison Cantonale (Gare), 9 place Sommeiller**

- Pour joindre les services de la CCHMV : **04 79 05 10 54.**
- Pour joindre l'accueil de la Maison Cantonale : **04 79 05 26 67.**

**Ouverture** du lundi au vendredi de 8h30 à 12h00 et de 13h30 à 17h30. Vendredi fermeture à 12h  
**04 79 05 26 67 / [info@cchmv.fr](mailto:info@cchmv.fr)**

✓ **Permanences France Services**, sur RDV en appelant le **04 79 05 26 67.**

**Partenaires nationaux :** Accompagnement de 1<sup>er</sup> niveau sur : Permis de conduire et Carte grise / Assurance Retraite / Pôle Emploi / Finances Publiques - Impôts / CAF / Assurance Maladie / MSA / La Poste / Point Justice.

**Partenaires locaux :** Habitat (SOLHA - ASDER) / Emploi (Mission Locale Jeunes - AIDER73 - DDETSPP) / Conciliation de justice.

**Ordinateurs en libre-service / WIFI.**

✓ **Taxe de séjour**  
Accueil présentiel du lundi au jeudi de 9h à 12h, ou les après-midi sur rendez-vous. Accueil téléphonique au **04 79 05 06 03** ou par courriel [taxedesejour@cchmv.fr](mailto:taxedesejour@cchmv.fr) du lundi au jeudi de 8h30 à 12h et de 13h30 à 17h.

L'actualité des services publics intercommunaux sur [www.cchautemaurienne.com](http://www.cchautemaurienne.com)

**Durant les travaux d'extension et de réaménagement de la Maison Cantonale, l'accueil de la MC + France Services est déplacé de 50 m vers la gare.**

**Intermarché**  
Deux magasins, des prix bas

**FOURNEAUX**  
**04 79 05 22 45**

**VAL-CENIS**  
**04 79 56 80 27**

24/24H 24/24H DRIVE DRIVE

**terra Modana**  
HAUTE MAURIENNE VANOISE

Ont participé à ce numéro :  
Camille HAULET  
Publicité  
Katia RICHARD  
06 64 48 30 80  
[activpub@gmail.com](mailto:activpub@gmail.com)  
Pour participer au comité de rédaction :  
04 79 05 57 91  
Imprimerie : Rotimpres  
Diffusion : 7 000 à 24 000 ex. suivant les périodes, dans une centaine de points répartis sur le territoire HMV.  
Dépôt légal : à parution. ISSN : 2608-3426  
Ne pas jeter sur la voie publique ni dans la Nature

Edité par la Communauté de communes Haute Maurienne Vanoise  
9, place Sommeiller, 73 500 Modane.  
Tél. 04 79 05 57 91.  
Directeur de la publication : Maurice BODECHER  
[maurice-bodecher@aussois.com](mailto:maurice-bodecher@aussois.com)  
Rédacteur en chef  
Bruno CILIO  
[b.cilio@cchmv.fr](mailto:b.cilio@cchmv.fr)

**LIONEL TRANSPORT TAXI**  
Transport conventionné CPAM  
À votre service !

Pour tous vos déplacements privés ou professionnels toutes distances 24/24 7/7  
**06 09 68 39 91**  
[www.lionel-transport.com](http://www.lionel-transport.com)

**Modane**  
RÉPARATION TÉLÉPHONE

TOUTES MARQUES  
VENTE ACCESSOIRES,  
BATTERIES

18, rue de la République  
73 500 MODANE  
Tél. 06 99 44 30 86  
[modanereparation@free.fr](mailto:modanereparation@free.fr)  
Lundi au samedi 10h-12h / 14h30-18h30

Mon commerçant toujours là pour moi

MOD'BIJOUX  
4, Place Sommeiller  
MODANE  
04 79 05 10 74

100% LOCAL 100% TILÉ

Une initiative du Groupement de Professionnels du Canton de Modane

**TAXI**

**TAXI TCM MODANE**  
4 et 7 places - Tourisme & Transports médicaux assis  
**06 08 99 10 13**



# Transport en commun

## Il y aura bien un réseau de bus cet hiver !

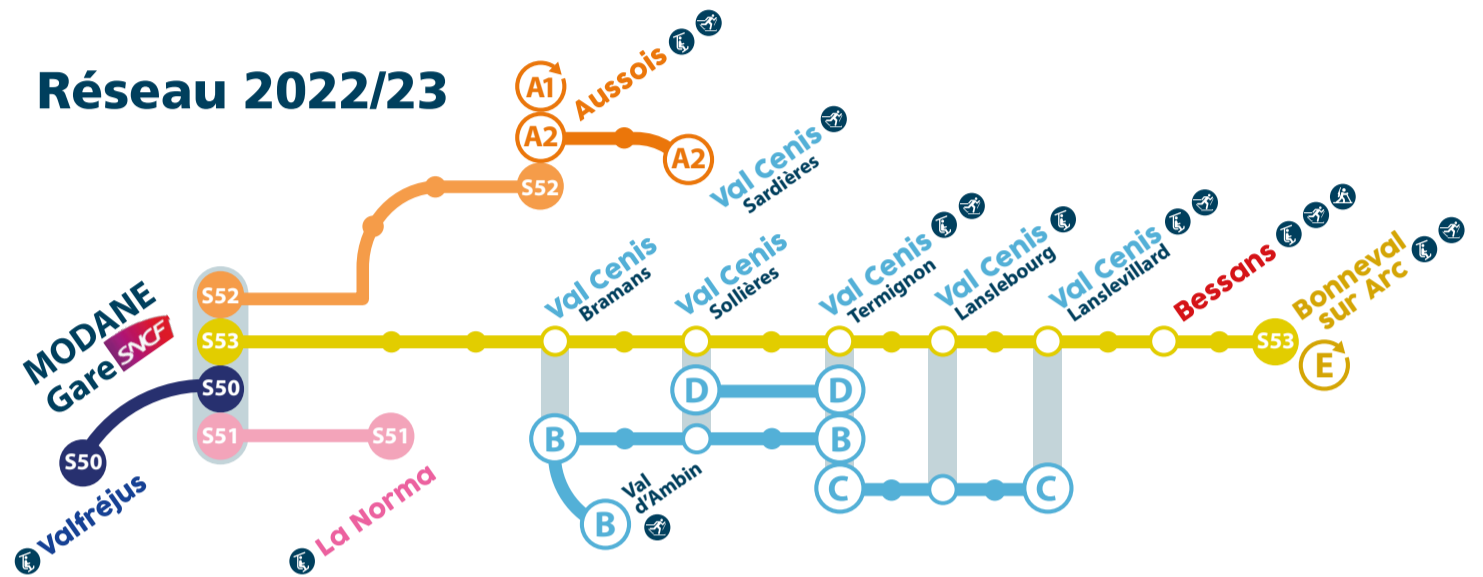
Dans un communiqué publié le 5 octobre, la Communauté de communes Haute Maurienne Vanoise a annoncé sa décision de déclarer le marché de transport en commun pour l'hiver 2022/23 « sans suite ». Cette décision ne concerne que sa participation et ne remet donc pas en question l'existence du réseau de Transport en Haute Maurienne Vanoise. Les lignes mises en place et financées par la Région Auvergne-Rhône-Alpes seront bien maintenues. Les services gratuits des communes sont reconduits. Le point et les raisons de cette décision.

Après la diffusion de ce communiqué officiel, diverses interprétations publiées et relayées ont pu créer la confusion. En substance, ce communiqué dit que la Commission d'Appel d'Offres (CAO) de la CCHMV n'a pas attribué le marché de transport en commun pour l'hiver 22/23. Ce marché devait, comme les hivers précédents, renforcer les services mis en place par la Région AURA sur les lignes S50/S51 (Valfréjus - Modane - La Norma), S52 (Modane - Aussois - Val-Cenis Termignon) et S53 (Modane - Bonneval-sur-Arc). Il n'y a donc pas de renforcement et les lignes HMV Express (entre les stations) et HMV Explorer (pour visiter le territoire) sont supprimées ; mais les lignes de la Région, épine dorsale du réseau, seront bien ouvertes au public cet hiver, avec un service sans changement le samedi en nombre de rotations et moins de rotations/jour proposées durant la semaine. Les lignes internes aux communes, gratuites gérées par ces dernières (Aussois, Val-Cenis, Bonneval-sur-Arc) seront elles aussi maintenues et susceptibles d'évolution.

### Une décision motivée

Interrogée, la CCHMV indique que « cette décision a été motivée par l'obligation qui lui est faite de se conformer au règlement des transports de la Région AURA. Celui-ci interdit, pour des raisons de sécurité, l'accès aux bus régionaux aux personnes ayant des chaussures de ski alpin ou nordique aux pieds. Et donc ne pas pouvoir transporter des skieurs chaussures aux pieds\* aurait fait peser une forte contrainte sur l'utilisation des transports en commun alors que l'objectif est plutôt de fluidifier / fa-

### Réseau 2022/23



Le plan de Transport en HMV pour la saison d'hiver 2022/23. Ce qui change : la disparition des services HMV Explorer 1 (Ligne directe Valfréjus La Norma) et 2 (Lanslebourg - Bonneval sur Arc), et du service direct inter-station à la demande HMV Express. Il y aura moins de rotations des lignes régionales durant la semaine, mais celles-ci fonctionneront normalement le samedi. Les horaires et cadences seront précisés dans le Guide Mobilité de cet hiver, en cours de réalisation.

« faciliter l'expérience transport en commun pour les usagers. » Cette raison, la principale, n'est cependant pas la seule, « la décision de la CCHMV est également prise dans un contexte de forte augmentation du coût des transports, notamment du prix de l'énergie. »

La CCHMV fait également le constat d'un succès inégal des différentes lignes sur le territoire qui questionne le rapport coût du service supporté par la collectivité / intérêt pour les usagers / bilan carbone des transports en commun.

En conséquence, et « conscient des défis à relever », le vice-président délégué à la Mobilité, Eric Felisiak, a demandé à la CCHMV de travailler dès à présent à la refonte de son schéma de mobilité

« dans un esprit de performance, d'innovation et de nécessaire transition, en cohérence avec sa vision du tourisme. »

\*les lignes internes aux communes restent accessibles aux skieurs portant aux pieds leurs chaussures de ski.

### Billetterie

Vous pourrez acheter vos billets pour les lignes régionales (S50, S51, S52 et S53) en ligne sur :

- > cars-region-savoie.fr
- > au guichet en gare routière de Modane
- > directement auprès des conducteurs.

La billetterie CCHMV en place les hivers précédents (carnet de 10 tickets, pass Mobilité semaine/saison), ainsi que l'accès illimité au transport pour les porteurs de forfaits annuels HMV et 6 jours et + est supprimée.

La CCHMV répond à vos questions sur la Mobilité cet hiver en Haute Maurienne Vanoise. Appelez le 04 79 05 26 67



La page Mobilité / Hiver du site Internet CCHMV [www.cchautemaurienne.com](http://www.cchautemaurienne.com) sera mise à jour prochainement avec le Guide Mobilité hiver 2022/2023 à télécharger.

Réservez votre billet de bus pour la Haute-Maurienne Vanoise en quelques clics : [booking.altibus.com/minisite/hmv](http://booking.altibus.com/minisite/hmv)

La page « se déplacer en HMV » sur le site de l'OT HMV : [www.haute-maurienne-vanoise.com/hiver/haute-maurienne-vanoise/destination/se-deplacer-en-hmv/](http://www.haute-maurienne-vanoise.com/hiver/haute-maurienne-vanoise/destination/se-deplacer-en-hmv/)

## Emploi

### Le CIAS HMV recrute !

Pour renforcer ses équipes et assurer les différents accueils proposés aux enfants et jeunes du territoire de 3 à 17 ans, le CIAS HMV propose plusieurs postes. Vous recherchez un emploi auprès des enfants et des jeunes, au sein d'une

équipe dynamique, à temps plein ou non, vous trouverez sûrement une offre qui vous correspond :

- **Jeunesse 11/17 ans**  
1 animateur directeur Jeunesse permanent - à temps plein.
- **Enfance 3/11 ans**  
1 animateur Enfance saison hiver : moyenne 30h/semaine.
- **Plusieurs renforts animateurs sur les temps d'accueil périscolaires midi**  
Sur différents sites, 1 à 4 jours par semaine selon vos disponibilités

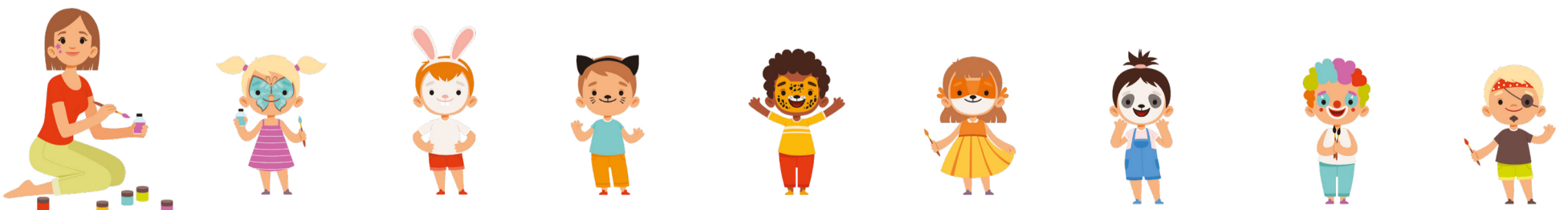
● **Un agent de service saison hiver sur temps d'accueil périscolaire midi**  
Sur site de Val Cenis Lanslebourg : 4 jours par semaine.

**Pour consulter les offres :**  
[www.cchautemaurienne.com/emplois-et-appels-doffres-cias](http://www.cchautemaurienne.com/emplois-et-appels-doffres-cias)

**Pour tout renseignement Jeunesse :**  
Anthony Lefèbvre  
[a.lefebvre@cchmv.fr](mailto:a.lefebvre@cchmv.fr)  
06 32 79 39 86

**Pour tout renseignement Enfance :**  
Sophie Coubat  
[s.coubat@cchmv.fr](mailto:s.coubat@cchmv.fr)  
06 20 38 33 27

**Candidature à adresser par mail à :**  
Solène Mazocky, responsable du service Ressources humaines : [s.mazocky@cchmv.fr](mailto:s.mazocky@cchmv.fr)  
à l'attention de Monsieur le Président du CIAS HMV - Maison Cantonale 9 place Sommeiller 73500 Modane





## Le label QCH toujours plus prisé

Lancé il y a trois ans au printemps 2019, le Label Qualité Confort Hébergement poursuit sa conquête en Haute Maurienne Vanoise. 212 propriétaires de logement(s) touristique(s) l'ont déjà obtenu ! Il distingue les hébergements qui ont fait l'objet d'une rénovation et d'une « mise au goût du jour » par leur propriétaire. Les hébergements labellisés sont mis en avant dans leur commercialisation auprès d'une clientèle touristique toujours plus attentive à la qualité du logement des vacances. Rencontre avec Clémentine Joye, c'est elle que les propriétaires rencontrent pour obtenir le label.

**A** la montagne, en Haute Maurienne Vanoise, comme à la maison... dit le slogan sur le site Internet de l'Office de Tourisme Haute Maurienne Vanoise ! Et en effet, grâce au Label « Qualité Confort Hébergement » l'OTHMV apporte aux clientèles touristiques du territoire la garantie d'un hébergement de qualité et de confort moderne, « selon une esthétique montagne soignée pour que les clients se sentent aussi bien en vacances qu'à la maison, voire mieux », s'enthousiasme Clémentine Joye, chargée d'animer la démarche du label auprès des propriétaires de logements touristiques. « Opter pour un hébergement labellisé Qualité Confort Hébergement, c'est la promesse d'un logement confortable au goût du jour : wifi, couettes et oreillers, équipements tout confort, un accueil chaleureux et personnalisé, des matériaux modernes et de qualité, une belle déco... C'est l'engagement du territoire et des propriétaires labellisés auprès des clients touristiques », poursuit-elle. Rencontre.

### Clémentine, peux-tu nous détailler tes missions au sein de l'OTHMV ?

Elles consistent à développer le label, conseiller et accompagner les propriétaires dans leur démarche de labellisation (audit, contre-visite et recommandations). Il s'agit aussi d'animer le Club des Propriétaires Ambassadeurs, qui regroupe les propriétaires labellisés, de promouvoir le Label et de communiquer sur nos hébergements labellisés auprès de la cible BtoB et BtoC.

### Qu'est-ce qui t'a attiré dans ces missions ?

J'ai toujours aimé la décoration et l'agencement des intérieurs. Je n'en ai pas fait mon métier mais ayant travaillé dans des univers esthétiques et féminins j'ai toujours été sensible à l'harmonie, la perfection et le sens du détail. Ce que je retrouve dans mes missions à l'Office de Tourisme.

### Quel est l'enjeu du label ?

L'enjeu n'est pas celui d'une montée en gamme de l'offre, il est avant tout de sensibiliser les propriétaires d'hébergements existants à la nécessité de proposer à la location un hébergement en phase avec les attentes clients et ce, pas uniquement pour 3 semaines de location !

### Que gagnent les propriétaires labellisés ?

Ils sont sûrs que leur hébergement touristique répond aux attentes actuelles du client (les critères d'obtention du Label reflètent un cahier des charges de nos clients : ce que recherche la clientèle d'aujourd'hui dans un meublé touristique) et donc de donner plus de valeur à leur bien immobilier et de louer plus ! Lorsqu'un hébergement est labellisé, nous offrons au propriétaire une jolie plaque à l'effigie du Label à accrocher dans son hébergement. L'annonce de son bien bénéficie d'une visibilité privilégiée car elle ressort en premier sur les sites internet de l'Office de Tourisme. Et les propriétaires labellisés deviennent membres du « Club des Propriétaires Ambassadeurs » et accèdent

à des événements et avantages valables dans toute la vallée en partenariat avec les domaines skiables, l'ESF, les commerçants, la CCHMV et les artisans.

**Le Label Qualité Confort Hébergement permet d'ouvrir une vitrine qualitative et attrayante de l'offre d'hébergement dans le but de séduire nos clients potentiels, favoriser les réservations sur notre territoire afin d'améliorer l'attractivité de notre destination.**

### Pour les clients, le gain est évident !

Oui, les clients qui séjournent dans un hébergement labellisé sont certains de trouver tout le confort, les équipements, services et la modernité d'un bien touristique de nos jours. S'ils sont satisfaits de leur séjour en Haute Maurienne Vanoise, ils auront envie d'y revenir et d'en parler à leur cercle privé. Grâce à une étude, on sait que 60% des français qui partent en vacances mettent l'accent sur l'hébergement avant la destination. Ça fait réfléchir les propriétaires qui découvrent cette statistique et cela nous conforte dans la diffusion du label...

### Et que gagne le territoire ?

Grâce au Label nous contribuons à l'attractivité du territoire au travers de l'hébergement. Nous réchauffons les lits, tout le monde y gagne !

### Que dire à un propriétaire intéressé ?

Je lui dis qu'entrer dans la démarche du Label, est un beau moyen d'attirer les clients sur notre territoire. Qu'avoir le souci de savoir si son hébergement répond aux attentes clients d'aujourd'hui est une bonne dynamique cela prouve qu'il est motivé pour améliorer son bien. Les appartements que je visite ne sont pas toujours directement labellisables, mais je conseille le propriétaire dans l'obtention du label. Je lui fais des recommandations, préconisations, je l'accompagne.

## La « team » hébergement de l'OTHMV



Clémentine Joye, chargée de mission Hébergement - Label Qualité Confort Hébergement.



Gérald Canal, chargé de mission Hébergement - Commercialisation.



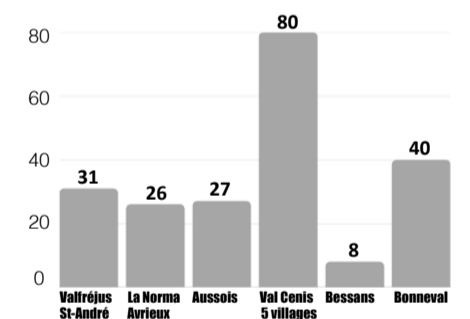
Bérénice Lemoine, chargée de mission Hébergement - Commercialisation.



Quelques hébergements labellisés



Du bois, du métal, de la pierre...



La répartition des 212 propriétaires labellisés en Haute Maurienne Vanoise.



De l'espace, de la lumière, de beaux équipements

**Contact Label QCH**  
**Clémentine Joye**  
chargée de mission  
label qualité confort  
hébergement à l'Office de Tourisme de  
Haute Maurienne Vanoise.  
label@hautemaurienne.com  
www.facebook.com/clubhebergeursHMV  
www.haute-maurienne-vanoise.com



Un hébergement de qualité, généreux, chaleureux

## Des privilèges pour chaque propriétaire labellisé

### Le Club Propriétaires Ambassadeurs

Dès qu'un hébergement est labellisé, son propriétaire entre dans « Le Club des propriétaires ambassadeurs » et accède à certains privilèges comme le Carnet Avantages et aussi la Soirée de remise de Labels à laquelle sont invités les propriétaires labellisés, les partenaires du Label (commerçants, CCHMV, les domaines skiables, ESF, artisans).

**Cette année la soirée de remise des Labels aura lieu de 20 décembre 2022.** Il y aura une activité « surprise » et de beaux échanges autour du Label, des Carnets Avantages seront offerts aux propriétaires labellisés des années 2019, 2020 et 2021 et des plaques « Label HMV » seront remises aux hébergements labellisés de l'année 2022.

### Le Carnet avantage propriétaires

Ce carnet est remis en fin d'année à chaque propriétaire labellisé. Il regroupe des coupons avantages qui lui sont exclusivement réservés et qui valorisent les partenaires du Label. Chaque année, les commerçants, la CCHMV, les domaines skiables, les ESF des stations HMV sont sollicités pour participer au Carnet Avantages. Ce Carnet s'accompagne d'une « Carte Privilège » que les propriétaires doivent présenter aux partenaires pour bénéficier de leurs avantages. Il y a 3 niveaux d'avantages (Privilège, Silver, Gold) en fonction du nombre de semaines louées par l'hébergeur labellisé et auxquelles seront attachés des avantages progressifs.

### Le Cahier Tendances

Ce support a été créé spécialement pour les propriétaires, afin de les accompagner, de les inspirer dans leurs projets d'aménagement et de rénovation. Idées déco, planches tendances, couleurs, revêtements muraux, conseils éclairages... Tout est regroupé pour conseiller et aiguiller au mieux les propriétaires. Il se présente sous forme de book papier et il existe une version digitale que nous pouvons envoyer aux propriétaires.



# Le gymnase des Terres Blanches

**Un espace public intercommunal plein de vie !**

## Vita'Forme - Ashtanga

Pratique d'un yoga dynamique pour se muscler, s'assouplir et se relâcher  
Vendredi de 12h30 à 13h45.

Julia Burdin  
vitaforme73@hotmail.fr  
vitaforme73.jimdofree.com



## Volley

Pratique du Volley en salle, tous niveaux acceptés.

Lundi / jeudi de 20h à 22h.  
Sylvain Legendre ou Guillaume Warot  
modane.volley@gmail.com



## Jeet-Ki-Do

Pratique d'un art martial, adultes et enfants.

Mercredi / vendredi de 18h à 22h.  
Gilles CUMAN  
jkd.modane@hotmail.com



**Vous connaissez peut-être le Gymnase des Terres Blanches par le biais de vos enfants qui s'y entraînent dans le cadre de leur scolarité. Mais connaissez-vous vraiment tout ce qui l'anime au quotidien ?**

**C**ar de la vie il y en a dans ce gymnase ! Bien entendu, il y a les cours obligatoires d'EPS pour les collégiens, et l'association sportive du collège, encadrée par les professeurs d'EPS, qui propose tous les mercredis après-midi du handball de septembre à décembre et pour le reste de l'année du badminton. Et en dehors de ces temps scolaires, ce sont les clubs et associations qui s'emparent des lieux ! À ce jour, huit associations rythment les fins de journées, les temps entre midi et deux et les weekends. Un planning bien chargé, et un établissement apprécié des associations avec un terrain multisports (basket, hand, volley, ultimate, nouveaux sports, badminton, tennis, gymnastique) et également une partie Dojo pour les arts martiaux. Soit

## Club Gymnique

Pratique de la gymnastique avec renforcement musculaire, stretching, initiation step, musigym, pour personnes adultes. Quelques sorties rando/raquettes.

Lundi / jeudi de 19h à 20h  
Simone Casarin  
simonecasarin@wanadoo.fr



une multitude de sports différents à tester et adopter ! Et si pour cet automne vous n'avez pas encore trouvé l'activité qui vous fait vibrer pour vous dépenser après une journée de travail, votre bonheur se trouve peut-être parmi les assos du gymnase. Alors suivez-nous dans cette balade et rencontrez virtuelle avec les assos ! Vous retrouverez toutes les infos sur les associations et clubs qui animent le gymnase et également sur toutes celles de Haute Maurienne Vanoise dans le Guide des Associations disponible sur [www.cchautemaurienne.com](http://www.cchautemaurienne.com), onglets « Au quotidien », « Associations ». Sachez qu'en plus du collège, de la section ski étude, de l'UNSS et des clubs sportifs, le gymnase accueille les entraînements de deux administrations : les pompiers qui viennent le weekend, et les douanes qui se servent du dojo de manière occasionnelle.

C.H.

**Bon à savoir :** Le gymnase peut être loué par des particuliers ou des structures privées. Renseignements et tarifs au 04 79 05 57 92 [d.flandin@cchmv.fr](mailto:d.flandin@cchmv.fr)

## Tennis

Rejoignez le Tennis Club de Modane (près de quatre-vingts adhérents) pour lancer des défis ou tout simplement « taper la balle » dans un cadre sympa et une ambiance conviviale.

Mercredi de 17h à 22h30 pour les cours avec un diplômé d'État. Dimanche de 9h à 20h en période hivernale.

Corinne Blaix  
tennis.modane@yahoo.fr



## Taekwondo

Pratique loisir du Taekwondo (art martial coréen) traditionnel et combat pour tous à partir de 10 ans dans le respect des valeurs de l'école Master Park.

Lundi / Jeudi de 18h à 21h.

Cyril Garino  
cgarino@yahoo.fr



## Badminton

Le club de badminton de Modane vous accueille dans un esprit convivial pour jouer avec des personnes de tous les niveaux. C'est un club loisir qui ne fait pas de compétition officielle.

L'hiver (hors prépa ski-étude) : mardi de 18h à 22h / vendredi de 18h à 22h / samedi de 17h à 19h. Le reste de l'année (quand prépa ski-étude) : mardi de 19h à 22h / vendredi de 18h à 22h / samedi de 17h à 19h

Thierry Coudurier  
thierry.coudurier@gmail.com



## Judo

Pratique du judo, compétitions, stages. Club affilié à la Fédération Française de Judo depuis 1959. Éveil Judo / Judo Éducatif Jeunes / Judo Ados Adultes Entraînement / Judo Technique / Kata / Compétition

Mardi de 17h30 à 20h45.

Julia Miksa  
maurienne\_judo@yahoo.fr



Photo Jean-Luc TRAINI

# Solidarité

## Les boîtes de Noël 2022

L'initiative des Boîtes de Noël est relancé ! Vous pouvez déposer vos boîtes de Noël jusqu'au 8 décembre inclus dans les points de collecte qui seront partagés très bientôt sur le Facebook « Bons Plans HMV », et localement, par mail et affiches, depuis Bonneval jusqu'à Modane.

Comme les années précédentes, vos dons iront aux Restos du Cœur de Modane et à différentes associations grenobloises soutenant toutes personnes en situation de précarité (sans-abri, étudiants isolés, réfugiés). Pour offrir votre boîte de Noël, vous aurez besoin :

- d'une boîte à chaussures ou équivalent,
- quelque chose de chaud (chaussettes, gants, bonnet, écharpe, tour de cou...), à vos pelotes et aiguilles !
- quelque chose de gourmand, sucré ou salé (chocolats, papillotes, gâteaux non périssables, conserve de fête, thé, café...),
- quelque chose pour l'esprit (mots croisés, livres, magazine, bd, jeux de cartes...),
- quelque chose pour le corps (hygiène ou beauté : crème visage/mains, shampoing sec, parfum, savon, protections hygiéniques...).
- un petit mot doux pour la personne destinataire. Laissez parler votre inspiration et votre cœur !

- enfin, un joli emballage cadeau traditionnel, ou en tissu pourquoi pas ? Les dons doivent être en bon état mais pas forcément neufs, c'est l'occasion de donner une nouvelle vie aux objets dont on ne se sert plus ! Evitez alcool et objets coupants (rasoir). Bien préciser sur la boîte : H pour homme, F pour femme, M pour mixte, et E pour enfant (les hommes représentent 62% des personnes sans-abri). Les dons de nourriture, couvertures/couettes, vêtements chauds, ou invendus peuvent être récupérés : [contact@lesptitschabottes.fr](mailto:contact@lesptitschabottes.fr)

Photo : Marie-Pierre et le « van-traineau » de la ComCom CCHMV débordant de boîtes !





## En décembre, La Norma fêtera ses 50 ans

**1972-2022 : la station de La Norma fêtera ses 50 ans le mois prochain, en décembre ! Pour fêter un demi-siècle de neige, d'accueil et de loisirs été comme hiver, la station prépare une grande semaine anniversaire du 16 au 24 décembre. Concerts, animations, spectacles... et bien sûr ski et glisses au programme des festivités !**

**Du 16 au 24 décembre, semaine anniversaire**

Pour marquer l'évènement, La Norma ouvrira cette année le vendredi 16 décembre. Dès 9h du matin le public pourra tester les nouveaux équipements de la station : **nouveau télécabine 10 places du Mélezet et nouvelle luge sur rails « Norma Loops »**. Des équipements ultra modernes inaugurés en fanfare avec une banda en front de neige.

Toute la semaine, les animations vont ensuite s'enchaîner :

> Samedi 17 décembre 2022 : concert en extérieur et grand feu d'artifice

> Dimanche 18 décembre 2022 : ski show avec des dizaines de participants pour retracer l'histoire de la station et présenter les différents métiers de la montagne

> Mardi 20 décembre : slalom parallèle France-Hollande sur la piste de La Fontaine aux oiseaux en fin de journée pour célébrer les liens particuliers qui unissent La Norma aux Pays-Bas

> Jeudi 22 décembre : descente aux flambeaux géante.



### Une nouvelle télécabine au Mélezet

L'ancienne télécabine du Mélezet cède la place. Elle est remplacée par un appareil moderne adapté à l'hiver et à l'été avec :

> De nouvelles cabines 10 places, modernes et lumineuses qui seront plus faciles à prendre avec ses skis en hiver, et avec son vélo en été.

> Une accessibilité renforcée (notamment pour les utilisateurs à mobilité réduite) avec un embarquement et un débarquement de plain-pied. Fini les escaliers métalliques !

> Une télécabine plus performante (trajet deux fois plus rapide)

Avec la nouvelle gare de départ de la télécabine, le front de neige sera beaucoup plus épuré mais aussi plus accueillant et apaisé. Les activités logistiques (garage des dameuses, ateliers de maintenance, vestiaires du personnel...) qui étaient jusqu'à aujourd'hui basés au rez-

de-chaussée de la télécabine, seront regroupées dans un tout nouveau bâtiment plus éloigné. Le front de neige sera ainsi libéré des véhicules en transit. Les fans de glisse auront ainsi toute la place pour skier, s'amuser et glisser en après ski.

### Intégration au milieu

Tous les travaux ont été précédés d'études d'impacts, et notamment des inventaires environnementaux destinés à adapter les projets à la flore et la faune présente sur site. Ce travail a été réalisé par des écologues et des paysagistes, avec l'appui des spécialistes de l'ONF et du Parc national de la Vanoise. Le remplacement de la remontée mécanique sur un tracé identique a permis de réutiliser les trouées forestières déjà existantes et d'éviter de nouveaux terrassements pour implanter les gares.

L'aspect paysager a également été soigné, avec des gares et des pylônes beaucoup plus discrets et intégrés au site. En période d'exploitation, la télécabine fonctionnera 100% à l'électricité. On peut à ce propos rappeler que la commune est elle aussi et depuis longtemps productrice d'énergie verte, sa centrale hydroélectrique produit à elle seule chaque année l'équivalent de la consommation de 260 000 habitants ! Rendez-vous dès le 16 décembre pour tester la télécabine !



Souvenirs, souvenirs

### Et la luge 4 saisons « Norma Loops » !



La station innove également avec une toute nouvelle luge « 4 saisons » sur rails créée à l'entrée de la station.

Dès le 16 décembre, le public pourra embarquer sur les nouvelles luges de La Norma. Des luges deux places sur rails. Une fois installé et ceintures attachées, c'est parti pour une descente de 900 m entre les arbres de la forêt avec 10 virages, 6 passerelles pour franchir la route et 3 vrilles complètes à 360° !

## Outdoor

**Du 5 11h au 6 17h, Espace sportif du Carreley, Bessans**

## SNOW - ski nordique opening winter

**B**essans a pris le pli, et un beau pli sur le plan com ! Grâce à la technique du snowfarming, elle est la première station à ouvrir en France, hors glacier ! Petite mais percutante, Bessans lance la saison ski nordique en France avec son nouvel évènement « Ski Nordic Opening Winter » (S.N.O.W.) le week-end du 5 et 6 novembre. Les tifosi et curieux du ski de fond et du biathlon vont être à la fête durant deux jours avec des initiations dans les différentes disciplines, la découverte du Moonbike, et beaucoup d'animations. « Une ouverture de la saison de ski de fond également très attendue par les équipes professionnels et les skieurs amateurs. Cette année, ils pourront non seulement profiter de la piste « snowfarming » de 3 kilomètres mais aussi d'animations et d'activités pendant les 2 jours du S.N.O.W. Il sera aussi possible de tester des nouveaux skis avec la présence à Bessans des marques et équipementiers spécialisés », prévient Laurent Vidal, directeur de la station.

**Animations gratuites et en accès libre. Accès à la piste de ski de fond est au tarif « snowfarming » de 6 euros/jour.**



**Au programme**  
8h-11h, ouverture du domaine skiable aux skieurs et biathlètes élités  
11h-17h, ouverture du domaine pour tous avec accueil boissons chaudes, présentation des différentes activités de la station : moonbike, biathlon, fatbike, chiens de traîneaux, tests de skis avec la présence des marques et équipementiers spécialisés, démonstrations fartage et entretien des skis



**ActiGym**

**30€/mois**

\*Frais d'abo. 50€

Sans engagement

**20€/mois**  
**Etudiant**

**Ouvert 7j/7**

**5h30 - 22h**

**1 carte 2 salles**

**Saint-Jean-de-Maurienne  
Modane**



**07 84 21 21 31**



## Les familles ont joué le jeu

**Une opération réussie qui montre l'engagement du Collectif dans une politique globale de soutien à la parentalité et de mixité des publics à l'échelle du territoire.**

**D**u 5 au 11 octobre avait lieu la Semaine du Jeu dans le cadre de l'opération « Jouons ensemble ! » proposée par le Collectif Famille. Cet événement récréatif a été pensé pour faire connaître et valoriser les différentes structures, actions et dispositifs de soutien à la parentalité,

valoriser la relation enfants-parents, créer du lien social entre les familles et les générations avec des temps entièrement gratuits, partager et créer des échanges intergénérationnels. Ainsi, la première journée a été rythmée par la compagnie AS2DANCE et son initiation au hip hop qui a rassemblé 100 personnes. Suivi du spectacle « R'2jeux » qui a (re)plongé en enfance 230 spectateurs à travers les aventures de 4 écoliers qui ont fait découvrir le

bric à brac d'un vieux coffre à jouets. L'amusement a été le seul mot d'ordre durant toute cette semaine : Huit parents et futurs parents ont participé à « Jeu deviens parents », 15 enfants du service enfance du CIAS sont allés jouer un après-midi avec les résidents de Pré-soleil, 24 collégiens se sont immergés dans l'univers du loup garou, plus de 250 personnes ont partagé un après-midi festif autour d'animations Kapla, casse-tête, jeux de récré d'hier et d'aujourd'hui, construction de cabanes, livres, jeux vidéo et de société,

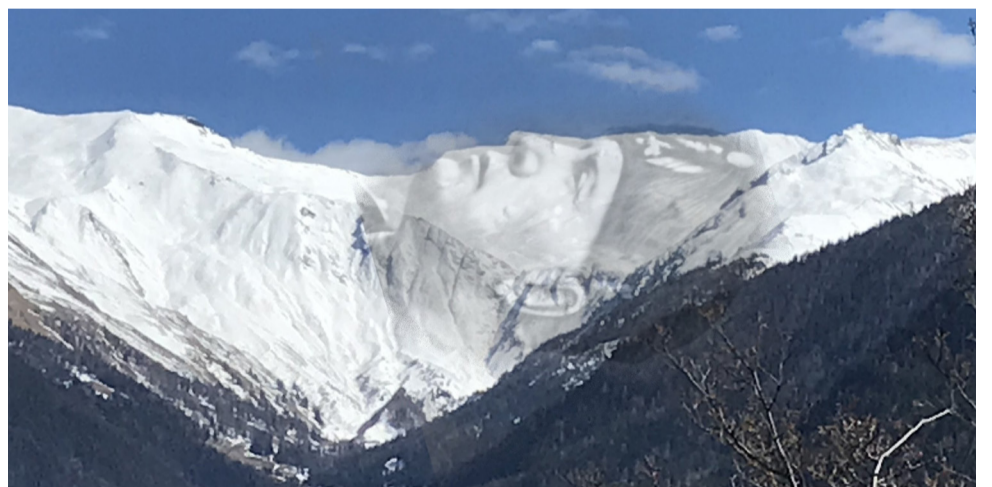
maquillage, atelier sensoriel pour les plus petits... Et pour clôturer cette belle semaine, ce sont plus de 80 personnes qui ont pris part au spectacle « Le bal des jouets ». Et pendant que le veilleur de nuit, Léon s'était endormi... les enfants ont dansé aux rythmes des diverses musiques jouées par trois musiciens.

Camille HAULET



## Histoire

### La (mauvaise) tête du duce



Il y a des anciens, enfin ceux qui ont connus les années de guerre, qui parlent souvent de la crête du Grand Vallon, par-delà Valfréjus, comme de la « tête de Mussolini ». Alors... c'est vrai... qu'en y regardant bien et en basculant le profil du « Duce » à l'horizontal celui-ci épouse la forme de la ligne de crête. Le menton « volontaire » le nez, l'œil et la coiffure caractéristique du grand uniforme fasciste italien. Au-delà du hasard des formes faut-il y voir une allusion à l'histoire des journées de juin 1940 ? Sans aucun doute car c'est bien sur cette frontière, en ce qui concerne Modane,

que se sont affrontées les armées françaises et italiennes dans ces quelques jours qui précèdent la débâcle et l'armistice demandé par Pétain soit entre le 21 et le 24 juin 1940. La pointe de la Belle Plinier fut même un des points les plus avancés de l'offensive italienne sur Modane. C'est la division Superga qui est engagée dans ce secteur à l'aube du 21 juin avec les 91<sup>e</sup> et 92<sup>e</sup> régiments d'infanterie et le bataillon d'alpini « Val Dora ». Les troupes italiennes pas toujours très bien équipées (NDLR : ce qui rappelle la situation de l'armée russe, deuxième puissance

militaire du monde, attaquant l'Ukraine), sont confrontées à une météo épouvantable pour un mois de juin, à des troupes françaises déterminées et enfin à la puissante artillerie des forts du Pas du roc, du Lavoir, d'Arrodaz et du Sapey ainsi que des nombreux points d'appui fortifiés occupés par les sections d'éclaireurs skieurs. Malgré cela les « Alpini » du bataillon Val dora parviendront, montés de Rochemolles au col de Pelouse, le 22 juin jusqu'à la pointe de Mont Rond mais seront cloués au sol par un violent tir d'artillerie du fort du Sapey. Dans ces combats sur les crêtes à plus de 3 000 m d'altitude

les troupes italiennes subirent de lourdes pertes, tués et blessés mais aussi plus de 1 200 victimes de gelures qui seront soignés pour certains après l'armistice du 25 dans le vallon du Seuil par les militaires français. Le temps d'une ou deux générations, ces faits d'armes ont marqué la toponymie de cette partie des Alpes frontalières. Reste à souhaiter que la « tête du duce » ne se transforme jamais en « tête de Poutine » !

X.L.



# ENVIRONNEMENT

D216, route d'accès à Valfréjus

## Vingt mètres cubes de déchets évacués

Des déchets de chantiers anciens et plus récents déversés illégalement dans une combe. Une opération prise en charge par la commune de Modane.

François Sadorge, technicien ONF sur Modane et Tristan Beaumont, conducteur de travaux ONF ont mené à bien cette opération de nettoyage pour le compte de la commune de Modane. Avec le concours d'un hélicoptère de la société Jet Systems (Méribel), ils ont évacué 30 « Big Bag » de déchets qui avaient été abandonnés illégalement dans une combe, le long de la route D216 menant à Valfréjus, à l'intersection avec le chemin menant à la chapelle du Charmaix. Des déchets de chantiers pour la plupart : objets métalliques, câbles réseaux, gaines de ventilation, treillis de maçonnerie... mais aussi quelques appareils électroménagers, le tout abandonnés là sur une période de plusieurs années. Ayant constaté ce dépôt sauvage, la commune a logiquement sollicité l'ONF qui a en gestion la forêt communale, pour ce nettoyage. Le recours à un hélicoptère a été indispensable vu l'escarpement du lieu. Les déchets ont été entreposés sur un parking à l'entrée de Valfréjus, avant d'être acheminés en déchetteries par les employés de la commune de Modane. On ne peut que déplorer le peu de civisme des pollueurs et il n'est pas inutile de rappeler ici que « tout producteur ou détenteur est responsable de la gestion de ses déchets jusqu'à leur élimination ou valorisation finale, même lorsque le déchet est transféré à des fins de traitement à un tiers » (Art. L.541-2 du code de l'environnement). Les contrevenants sont passibles d'amendes pouvant aller jusqu'à 1 500 € (Art. R.632-1 et 635-8 du code pénal).



**Coop Haute-Maurienne**  
**Vanoise**

Beaufort • Bleu de Bonneval

36 Rue de l'Arc  
73480 Val Cenis Lanslebourg  
Tél. : 04 79 05 92 79

Circuit de visite • Retrouvez tous nos magasins sur  
[www.coophautemaurienne.fr](http://www.coophautemaurienne.fr)

**RESTO BIO DE MODANE**  
100% dans un bocal  
**biocoop**

04.79.05.42.78  
f: RestoBio-Modane  
22 av. J. Jaures. Modane

**100% BIO**

Tous les midis  
du MARDI au SAMEDI  
SUR PLACE & A EMPORTER

[www.boucherierittaudshop.com](http://www.boucherierittaudshop.com)

**RITTAUD BOUCHERIE**  
\*\*\* Le plus 1967 \*\*\*

**BOUCHERIE CHARCUTERIE**  
TRAITEUR - EPICERIE FINE - VIN

Du mardi au samedi  
7h30-12h15 / 14h30-19h  
Le dimanche de 8h à 12h

3, rue de la Concorde  
73 500 FOURNEAUX

**BOULANGERIE PÂTISSERIE**  
**BERNARD**  
04 79 05 93 28  
Trois adresses à Lanslevillard

- > 16 rue Sous l'Eglise (face à l'Office de Tourisme)
- > Les Pains Bernard Imm Le Burel Val-Cenis le Haut Face à Intersport
- > Pains et Gourmandises Rue de la Mairie

100% RACE TARINE

**LE VEAU DE NOS MONTAGNES**

- ✓ Viande d'exception : saine, goûteuse et fondante
- ✓ Bien-être animal
- ✓ Éleveurs passionnés et exigeants
- ✓ Valorisation des savoir-faire pour une filière équitable

Le veau de nos montagnes est cofinancé par l'Union Européenne dans le cadre du Fonds Européen Agricole pour le Développement Rural (FEADER), l'Europe investit dans les zones rurales.



## Dans l'actualité littéraire

Deux auteures aux origines mauriennaises nous présentent leur dernière publication

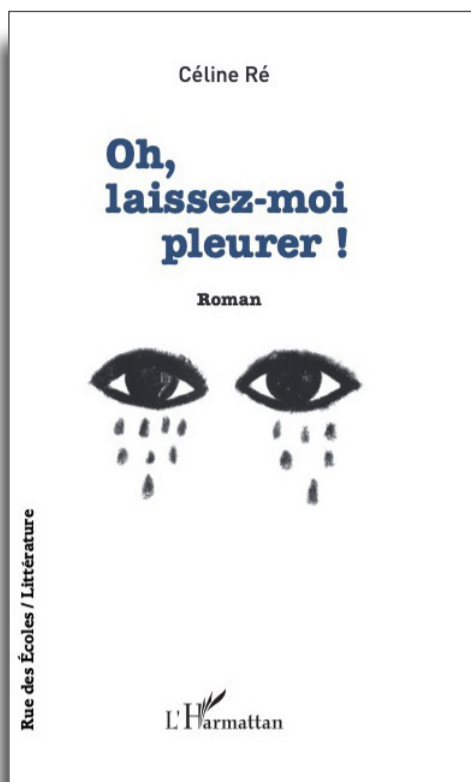
### Oh, laissez-moi pleurer

Céline Ré, Ed. L'Harmattan

Céline Ré est une jeune auteure de 32 ans, née pour écrire. *Oh, laissez-moi pleurer !* est son premier roman, mais pas son premier écrit ! Pour les habitants de Haute Maurienne Vanoise, elle n'est pas une inconnue. En 2015, elle participait au concours de nouvelles organisé par le Muséobar sur le thème "Modane, ville Frontière", et remportait le prix "coup de cœur de Fabrice Melquiot", qui parvenait le concours. Le texte est toujours disponible sur son blog à l'adresse Internet [urlz.fr/jERL](http://urlz.fr/jERL). Il n'y manque rien, pas un point, pas une virgule, le texte n'a pas été retouché, car l'écrivaine est passée à d'autres écrits, à exploré d'autres veines, celles de l'amour semblent la conduire au clavier.

Sur son blog, [encyclopedieuniverceline.wordpress.com](http://encyclopedieuniverceline.wordpress.com), ses écrits parlent pour elle et son intimité devient un peu la nôtre. On s'identifie, on est dans l'émulsion vitale d'une femme conquérant la vie... et heureusement résiliente !

*Oh, laissez-moi pleurer !* est paru il y a quelques semaines à peine chez L'Harmattan. « C'est une histoire d'une effroyable banalité : celle du temps qui passe, de l'érosion du désir, de l'amour qui s'en va et du chagrin qui déborde. C'est l'histoire de la fin d'une histoire, la dissection in vivo d'un couple à l'agonie. C'est tout ce que d'ordinaire on ne dit pas, que l'on ne se dit pas, que l'on préfère garder pour soi. C'est une quête de sens ; l'exégèse de souvenirs en ap-



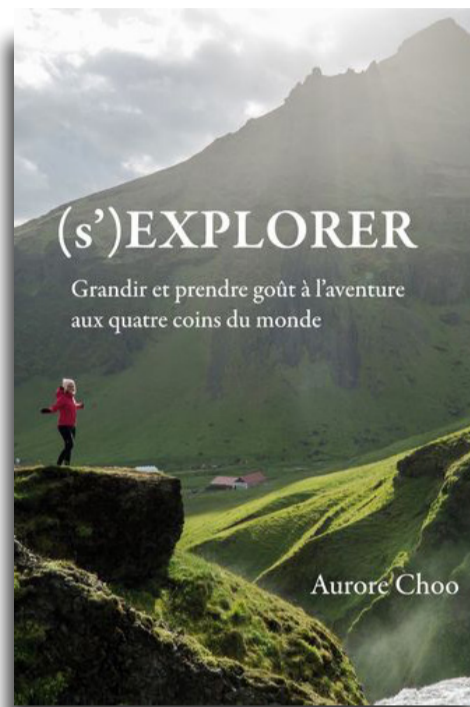
parence heureux ou anodins, pièces à convictions d'un procès sans charge, et qui peut-être contiennent la réponse à la grande question de tous les amoureux déçus : comment diable en sommes-nous arrivés là ? C'est l'histoire la plus intime, la plus universelle qui soit », nous dit l'auteure. Vous trouverez ce roman chez Histoire de Lire, à Modane. **124 pages, 14 €**

### (s')EXPLORER

Grandir et prendre goût à l'aventure aux quatre coins du monde  
Aurore Choo, auto-publication

Aurore Guglielminetti, alias Choo est originaire de la vallée de la Maurienne. Elle vit à Londres aujourd'hui où elle exerce des activités dans le domaine de la santé et de la sécurité au sein de la maison de vente aux enchères de luxe Sotheby's. *(s')EXPLORER* est son premier livre, un ouvrage de développement personnel basé sur quatre de ses voyages. "Je vous emmène découvrir l'Islande en vélo, la Thaïlande sur un coup de tête, la fête des morts au Mexique et la beauté de l'Afrique du Sud. Quatre voyages que j'ai effectués sans agence et sans guide. Quatre voyages qui m'ont chacun apporté des réflexions, des prises de conscience, parfois même des réponses que je vous livre dans un second temps. À l'aide d'informations pratiques, en m'appuyant sur des références en développement personnel et en vous faisant profiter de ma propre expérience. Pour que vous vous posiez les bonnes questions, que vous puissiez vous les approprier et, avec ces clés, vous arriviez vous aussi à dépasser vos peurs et franchissez les limites de votre environnement habituel.

À travers ce livre, je vous invite à la découverte, du monde et de vous-même." **Extrait du livre :**  
« En y repensant, j'avais peur de l'ennui avant de partir. Une question inutile, infondée. Il n'y a jamais d'ennui, simplement du temps. Du temps à pédaler,



à camper, à regarder les paysages, à rire, à écrire, à dormir. Du temps pour soi. Du temps loin des contraintes de la vie active, de l'organisation millimétrée des semaines, du temps que nous organisons au jour le jour, avec nos priorités et nos envies. À sa manière et à sa vitesse. Prendre « le temps ». Et le savourer comme une vraie bouffée d'oxygène.»

Vous trouverez cet ouvrage chez Histoire de Lire, à Modane et sur [www.aurore-choo.com](http://www.aurore-choo.com)  
**272 pages, 6,99 € (format Kindle), 14,90 € (broché)**

### Aux Mains créatives

À la salle Antoine Fardel de Modane, l'Atelier des mains créatives organise son exposition annuelle les 26 et 27 novembre. Les membres de l'association vous y accueilleront et vous feront découvrir les réalisations de l'année écoulée. Le tirage de la tombola aura lieu le dimanche soir à partir de 17h.

L'association est basée sur le partage des connaissances et du savoir faire : dentelle, vannerie, sculpture sur bois, peinture tous supports et sur porcelaine, patchwork, broderie, tricot. **Les ateliers ont lieu les lundis et jeudis de 14h à 17h, et les mercredis de 20h à 22h30.**



**93.2 à Modane, Valfréjus, La Norma, Aussois**  
**106.6 à Val-Cenis, Bessans et Bonneval-sur-Arc**

## MAURIENNE TV SUR VOTRE BOX !

Diffusion en continu sur les opérateurs.  
Numéros de chaînes :

bouygues	orange	SFR	free
320	381	522	949

Et aussi sur YouTube !



## La Maurienne va vous surprendre

Le quotidien régional Le Dauphiné Libéré organise un concours pour éclairer ceux qui s'engagent en matière d'artisanat, d'agriculture, d'industrie et d'innovation, de commerce de proximité, de tourisme, culture et patrimoine.

Le quotidien Le Dauphiné Libéré a proposé à ses lecteurs de participer à l'opération La Maurienne va vous surprendre en leur permettant de choisir, par leurs votes, les plus belles entreprises du territoire (elles peuvent être également associatives). Tous les jours durant cinq semaines que durent ce concours, les lecteurs découvrent sur internet et dans leur édition papier couvrant la vallée de la Maurienne, un portrait d'une entreprise retenue dans chacune des

cinq catégories du concours : agriculture, industrie et innovation, tourisme culture et patrimoine, artisanat, commerce de proximité. Sur chaque territoire de communauté de communes (5 en Maurienne), le DL retient cinq candidats. Voici les candidats installés en Haute Maurienne Vanoise :

**ARTISANAT**  
Mille Bois, Marc Menjot

**AGRICULTURE**  
Grégory Personnaz

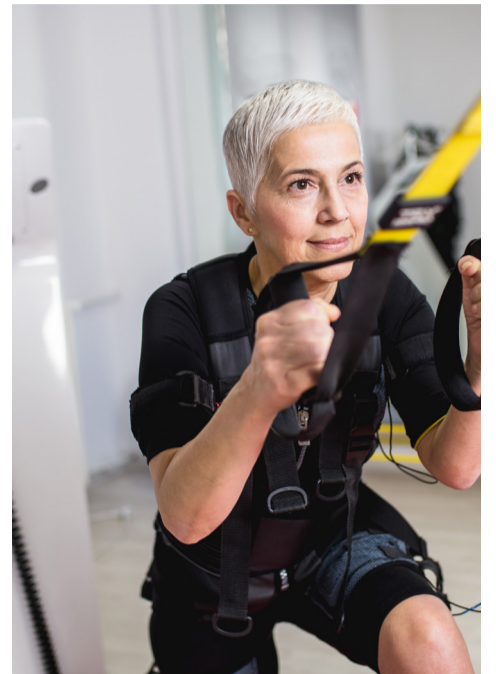
**INDUSTRIE ET INNOVATION**  
Ent. Jacquemmoz et Fils

**COMMERCE DE PROXIMITÉ**  
U.C. de Lanslevillard  
Sylvain Maillot, président

**TOURISME, CULTURE & PATRIMOINE**  
Association des Forts de l'Esseillon, Maurice Bodecher



## Lutte contre le cancer Création de l'Activité Physique Adaptée



Le Centre Hospitalier Vallée de la Maurienne et la Ligue contre le cancer de Savoie poursuivent leur coopération sur la prévention contre le cancer et l'accompagnement des patients. Une activité inédite en Maurienne pour les personnes atteintes d'un cancer, pendant ou après leurs traitements, va être proposée à compter du 15 novembre et jusqu'en juin 2023 : l'Activité Physique Adaptée (APA).

Encadrée par une éducatrice spécialisée, l'Activité Physique Adaptée : améliore l'estime de soi et l'image corporelle, diminue la fatigue et les troubles anxio-dépressifs, réduit les effets indésirables des traitements, améliore la qualité de vie globale.

Financées par la Ligue contre le cancer de Savoie, ces séances gratuites et d'une durée d'une heure, se dérouleront chaque mardi (sauf vacances scolaires) de 10h45 à 11h45 dans une salle du Centre Hospitalier de Saint-Jean-de-Maurienne. Les personnes intéressées peuvent se renseigner et s'inscrire dès à présent auprès de la Ligue contre le cancer de Savoie au 04 79 62 19 46 ou [cd73@ligue-cancer.net](mailto:cd73@ligue-cancer.net)

## Accueil territoire

### Le nouveau Guide Pratique des Saisonniers est arrivé

Présentation du territoire, comment trouver un emploi en HMV et un logement, le droit du travail, la santé, les déplacements, la garde des enfants, les services, les jours de marchés, les temps forts de la vie du territoire, les loisirs, comment se former, les lieux, les institutions publiques, les réseaux d'information locale... le Guide Pratique du

saisonnier millésime 2022/2023, c'est le sésame pour bien vivre sa saison et plus ! Vous pouvez vous le procurer sur [www.cchautemaurienne.com](http://www.cchautemaurienne.com) Téléchargez-le, partagez-le, il fait partie de notre accueil ! C'est notre « Bienvenue ! », notre « Welcome ! », notre « Benvenuto ! »

### Mise à jour du Guide des associations

Parce qu'un tissu associatif fort est garant d'un territoire dynamique et solidaire, la Haute Maurienne Vanoise peut chaque jour se réjouir de la richesse et de la diversité des associations du territoire HMV. Dans ce guide, vous trouverez toutes les informations utiles pour contacter les associations de HMV et bénéficier de leurs activités. Pourquoi ne pas profiter de ce bel automne pour vous découvrir une nouvelle vocation festive, sportive, culturelle ou solidaire ? Rejoindre une association, c'est finalement bien plus que de se choisir une activité : c'est une aventure humaine à la découverte des autres et de soi-même.

Le guide des associations est à télécharger à cette adresse internet : [www.cchautemaurienne.com/les-associations](http://www.cchautemaurienne.com/les-associations) Il peut être imprimé sur demande à l'accueil de la Maison Cantonale. Le guide a été composé après contact avec les associations. Toute association nouvelle peut y apparaître, contacter le 04 79 05 10 54 ou [j.grivel@cchmv.fr](mailto:j.grivel@cchmv.fr) Une fiche Apidae sera également réalisée, celle-ci permet à l'association d'apparaître sur de multiples sites Internet.

**Le chalet de Calou**  
4 rue d'en haut - AUSSOIS  
09 52 46 73 04  
[lechaletdecalou@yahoo.fr](mailto:lechaletdecalou@yahoo.fr)

Spécialiste et Relais Opinel  
Décoration montagne,  
Horloges à coucou  
Bijoux argent & fantaisie  
Art de la table  
Location de draps

**sicolcopy.fr**  
CADEAUX | PAPERIE | IMPRESSIONS TOUS FORMATS

Venez découvrir notre  
**Papeterie Cadeaux**  
Cartouches d'encre & toners

Loisirs créatifs Beaux-Arts  
Chaises & Mobilier de bureau

Conception et réalisation supports de communication

Fourneaux Tél. 04 79 05 27 19  
Saint Jean de Mnne Tél. 04 79 59 80 34



## François Montaz chez les ducs de Savoie

**Le photographe qui exerça durant 60 ans à Modane, de 1892 à 1952, a été mis à l'honneur au château de Chambéry lors des dernières journées du patrimoine.**

**S**eize reproductions du fonds Montaz sur des bâches de grand format ont été présentées au public dans la salle et le couloir des pas perdus du conseil départemental de la Savoie, au château des Ducs de Savoie, à Chambéry. Les Archives départementales de la Savoie ont mené cette opération de valorisation après avoir procédé au traitement physique et intellectuel des 444 plaques de verre confiées par la voie d'un dépôt transformé en don en novembre 2021 par Marie-Thérèse Montaz l'ayant droit du fonds, descendante directe de François Montaz et épouse de l'historien Alain Peynichou.

444 plaques, cela peut paraître beaucoup, mais en fait, c'est bien peu en regard de la production du photographe modanais, qui exerça entre 1892 et 1952, soit durant 60 ans ! Mais alors où sont les autres clichés ? **« Eh bien une grande partie du fonds Montaz a disparu dans les bombardements alliés de Modane de 1943. Ce ne sont pas moins de 30 000 clichés classés pendant 50 ans qui furent alors inéluctablement détruits ainsi que l'atteste le constat d'huissier des dégâts occasionnés par les opérations de guerre »**, indique Alain Peynichou auprès de la rédaction de Terra Modana.

### Une activité pécuniaire, une autre pour découvrir et témoigner

Au cours de sa longue carrière (voir Terra Modana N° 240 et 241) François Montaz exerça une double activité de photographe : l'une traditionnelle et pécuniaire, avec les portraits administratifs et de famille, l'autre éditoriale et ethnocentrique sur les populations de Haute Maurienne, rencontrées dans la vie quotidienne des villages, des alpages, des rassemblements, des fêtes... Pour faire fonctionner son business, à Modane et Fourneaux, villages transformés après l'ouverture du premier tunnel transalpin de Maurienne (1871) en agglomération grouillante de vie (avec toutes les installations et trafics ferroviaires, fret et passagers...), il avait installé une petite baraque photographique, à proximité du bâtiment de l'Office National de l'Immigration, la meilleure place. Nombre d'immigrants arrivant d'Italie (il en passait parfois jusqu'à 1 000 à 2 000 par jour) et devant compléter leur certificat de travail d'une photo d'identité devinrent ses clients d'un jour. A lui seul, François Montaz était un service public.

*« Le tirage des épreuves se faisait en chambre noire à l'aide de bains préparés pas ses soins dans son laboratoire. Les clichés, en particulier de portrait, faisaient l'objet d'une retouche artistique, opération délicate que le photographe pratiquait sur son pupitre »*, nous raconte Alain Peynichou.

François Montaz destina par ailleurs plus de 500 clichés à l'édition de cartes postales, lesquelles furent envoyées tous azimuts depuis la poste de Modane. Modane était une ville de garnison et une gare internationale à

l'époque, et la curiosité de son regard se porta beaucoup sur l'activité sportive et la vie des soldats dans les forts d'altitude. Reporter à ses heures, il fixa sur le papier des événements locaux et nationaux : ainsi la venue en Haute Maurienne des Présidents de la République Félix Faure, en 1897, et Albert Lebrun, en 1937 ; l'arrivée de l'électrobus Modane-Lanslebourg une des premières lignes de France, inaugurée en 1923 (déjà le territoire était en avance sur la question des Transports, qui n'est pourtant pas la plus simple à mettre en place et à faire vivre sous nos altitudes...).

Ainsi, avant tout portraitiste de la famille, des mariages, des communions - quelle famille de Hte Maurienne ne possède pas une de ses photos - François Montaz savait sortir de sa routine pour concevoir des documents que l'on peut aujourd'hui qualifier d'anthropologiques puisqu'ils témoignent de la façon de vivre et de travailler, de l'économie et de l'industrie, des habitudes, des fêtes et traditions, des loisirs et de l'entrée dans le modernisme

du 20<sup>e</sup> siècle des populations de cette région des Alpes, et cela sur sept décennies.

### Grâce au don, le fonds photographique est sauvé

En définitive, grâce au don de Marie-Thérèse Montaz ce fonds photographique de 444 pièces est définitivement sauvé puisque numérisé par les Archives départementales de la Savoie entre la fin de l'année 2021 et le début de l'année 2022.

Chaque image a fait l'objet d'une description et d'une indexation géographique, ce qui permettra désormais de partager ce patrimoine au niveau national via le portail France Archives mais aussi au niveau européen via le Portail européen des Archives. L'objectif est de faire connaître ce patrimoine exceptionnel de la Haute Maurienne Vanoise aux chercheurs et aux curieux.





# Les Événements de L'automne

## Chemin des toiles

Comme chaque mois de Novembre, la médiathèque de Val Cenis participe à la manifestation nationale Chemin des toiles. Le 27 à l'auditorium, projection du film LEO : Comment peut-on, au 21<sup>e</sup> siècle, parler de la Shoah ? Peut-elle encore résonner chez les nouvelles générations ?

Comme chaque mois de Novembre, la médiathèque de Val Cenis participe à la manifestation nationale Chemin des toiles : projection d'un film documentaire en présence de son réalisateur, en partenariat avec Savoie Biblio et le conseil Savoie Mont-Blanc.

Le dimanche 27 Novembre à 14h30 à l'auditorium Laurent Gerra de Val Cenis Lanslebourg sera diffusé le film Léo de Sebastiano d'Ayala Valva.

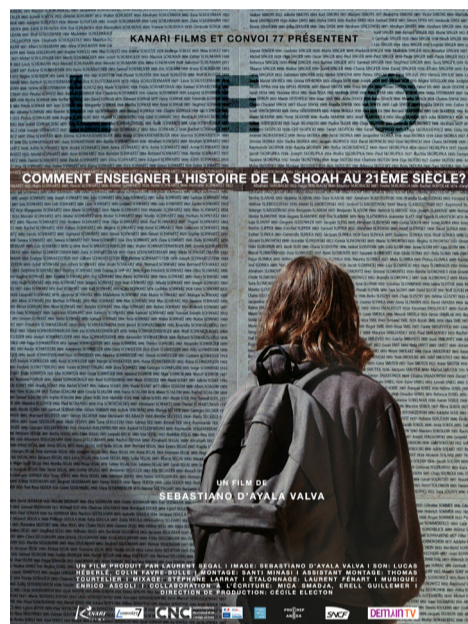
Info auprès de Béatrice Borot au 04 79 05 53 16.

### LEO

C'est le film documentaire de Sebastiano d'Ayala Valva présenté à cette occasion (70 mn - 2020). Comment peut-on, au 21<sup>e</sup> siècle, parler de la Shoah ? Peut-elle encore résonner chez les nouvelles générations ? Alors que les derniers témoins disparaissent, les lieux de mémoire et les livres d'Histoire finiront-

ils par devenir les seuls dépositaires de ce passé ? Le temps d'une année scolaire, le film accompagne des élèves de 3<sup>e</sup> qui, avec leur professeur, participent au projet « Convoi 77 » en menant une véritable enquête pour reconstruire la vie d'un déporté du dernier grand convoi parti de Drancy pour Auschwitz.

Caroline, Sarah, Mory, Mauricio, Salomé et Guillaume sont des adolescents partagés entre leur héritage familial et l'émergence de leur propre regard sur le monde. Entre indifférence et prise de conscience,



détachement et émotion, l'histoire du génocide des juifs commence à entrer en résonance de manière inattendue lorsque des liens se tissent avec leur propre histoire.

Une production Kanari Films, en coproduction avec Demain ! et l'association « Famille et amis des déportés du Convoi 77 » présidée par Georges Mayer. Avec la participation du CNC, de la DPMA Ministère des Armées, de la Société Nationale SNCF, de la Procirep et de l'Angoa. Avec le soutien de la Fondation pour la Mémoire de la Shoah.

## Regards de femmes



Dans le cadre de la journée internationale de la femme (le 8 mars 2023), la ville de Modane, par la bibliothèque municipale, organise du 7 novembre 2022 au 31 janvier 2023 un concours photo sur le thème *Regards de femmes*.

Les photos devront présenter un regard humoristique, drôle et positif que peut porter une femme photographe et/ou photographiée sur sa ville, son village en Maurienne.

Les photographies présentées doivent être prises dans la vallée de la Maurienne.

Ce concours est gratuit et ouvert à toutes les photographes amateurs. Chaque participante peut présenter jusqu'à 3 photographies.

Elles seront exposées à la bibliothèque de Modane pour que le public inscrit ou non inscrit à la bibliothèque puisse voter pour le Prix du public.

### Modalité

Le concours se déroule du 7 novembre 2022 au 8 mars 2023, en 3 phases :

- les photos seront déposées à compter du 7 novembre 2022 à la bibliothèque par dépôt ou par voie postale à la bibliothèque de Modane jusqu'au 31 janvier 2023.
- Le jury se réunira au mois de février 2023 pour sélectionner les lauréats.
- L'annonce des résultats et la remise des prix se feront le mercredi 8 mars, lors de la journée internationale de la femme.

### Pour participer

Envoyez ou déposez au plus tard le 31 janvier 2023 à la bibliothèque municipale de Modane, 130 Rue Paul Bert 73500 Modane

- 3 photos maximum : Format paysage avec le plus long côté ne dépassant pas 30 cm
- uniquement sur papier photo brillant ou mat
- Votre bulletin d'inscription complété et signé

Les photos présentées pourront également être sélectionnées pour enrichir la photothèque en ligne sur le site de la ville de Modane.

Consultez le règlement sur [www.modane.bibenligne.fr](http://www.modane.bibenligne.fr) à partir du 3 novembre 2022.

### CONFÉRENCE OUVERTE AU PUBLIC

Entrée gratuite



## VIOLENCES CONJUGALES

le 16 décembre | 19h45  
cinéma l'embellie à Fourneaux

Avec des représentants de la justice, de la gendarmerie et d'associations d'aide aux victimes



Conférence organisée par l'Université Populaire de Haute Maurienne



06 85 02 52 19

[upopulairehm@gmail.com](mailto:upopulairehm@gmail.com)

Les Mondes de Alf

Jeux de société  
Boutique  
Bar à jeux

2 place du Replaton - Modane  
04 79 05 90 26  
[www.lesmondesdealf.fr](http://www.lesmondesdealf.fr)

Osez l'insolite

ESCAPE GAMES UNITED

ROOMS MOBILE I-QUEST

+33(0)479642369  
[WWW.ESCAPEGAMESUNITED.COM](http://WWW.ESCAPEGAMESUNITED.COM)



Chansons, humour, tout public, le, jeudi 8 décembre à 20h30 à l'auditorium Laurent Gerra de Val-Cenis

# Le Mondine

Les plus entraînantes chansons folkloriques et traditionnelles italiennes, interprétées avec peps par un trio féminin.

Des chansons folkloriques et traditionnelles, des chansons alpines, des chants d'émigrants et de guerre ou populaires. Un tour d'Italie en musique, interprété par trois chanteuses de plus en plus connues au-delà de leurs frontières. Les "mondine" (femmes qui travaillaient jadis dans les rizières du Piémont, en chantant) vous offrent une soirée conviviale et en "allegria".

Réservation conseillée - ouverture de la billetterie sur place une heure avant la représentation.

Infos et réservations auprès de l'Office de Tourisme HMV, par téléphone au 04 79 05 99 06 et en ligne sur [www.auditoriumlaurentgerra.com](http://www.auditoriumlaurentgerra.com)

Plein tarif : 8 €, Tarif réduit : -18 ans, demandeurs d'emploi, étudiant : 5€



Copyright www.pp-management.it

En décembre, le 22 à 20h30 à l'Auditorium

## Crétin des Alpes

Le chauvinisme savoyard n'est plus à démontrer. Mais, est-ce mal ? Faut pas y craindre vindieu ! répond un autochtone. Crétin des Alpes est un spectacle déjanté, une ode véritable à la Savoie. Les trois comédiens survoltés de cette comédie bien de chez nous incarnent tour à tour des montagnards, un moniteur de ski, des guides de haute montagne, un berger, un groupe de chasseurs, des policiers mais aussi des parisiens qui débarquent dans nos montagnes pour le meilleur et ... pour le rire !

Vendredi 25/11, 20h30  
Salle F. Melquiott à Modane

### Bon anniversaire !

Une pièce de Jean-Louis Martin, avec la C<sup>ie</sup> Pedro de St Michel de Maurienne. Mise en scène : Alain Viard. Le D<sup>r</sup> Marley a été assassiné. Le commissaire Harrien et son fidèle inspecteur Hector Boyaux enquêtent... Cette comédie truffée de gags et de rebondissements tient les spectateurs en haleine jusqu'au bout ! Un joyeux moment de détente à partager en famille.



Samedi 3/12 de 10h à 18h à Modane, pl. de l'Hôtel de Ville  
Marché de Noël

Expos artisanales, animations, jeux...

Samedi 3/12 à 20h30,  
Salle F. Melquiott à Modane  
Bal littéraire

Vous rappelez-vous le bal du 150<sup>e</sup> anniversaire du tunnel ? Avec Fabrice Melquiott, les artistes de Cosmogama reviennent. Ils nous invitent à danser sur une nouvelle histoire unique écrite et lue à plusieurs mains, à plusieurs voix, sous les sunlights jusqu'à l'aube...

Dimanche 4/12 à 15h  
Salle F. Melquiott à Modane  
Le Noël de la petite souris.

De Bertrand Soris, théâtre tout public à partir de 3 ans, par la C<sup>ie</sup> Octopus d'Annecy. Que ferait la petite souris si un enfant perdait sa dent le soir de Noël ? Vite ! Récupérer la dent, remonter la cheminée, attraper au vol la première cigogne qui passe et gagner l'Afrique pour retrouver cet éléphant atteint d'une crise aiguë de carie... Et si elle rencontrait le Père Noël ? Après le spectacle, fabrication en direct de la petite souris en pliage façon Lewis Carroll. Apporter un carré de tissu 30 x 30 cm !

PROPOSÉ PAR LE SOUS DES ÉCOLES

**MENU**  
- DIOTS  
- FRITES MAISON  
- 1 DESSERT  
- 1 BOISSON

**SOIRÉE DIOTS & FRITES**  
SAM 26 NOV  
BRAMANS  
SALLE DES FÊTES

**15€ ADULTES | 10€ ENFANTS**

POINTS DE VENTE  
BOULANGERIE DE TERMIGNON  
BOULANGERIE DE BRAMANS  
SOCIOM  
TÊTE À L'ENVERS  
VENTE EN LIGNE

PLACES LIMITÉES - RÉSERVATION OBLIGATOIRE AVANT LE 16/11  
RÈGLEMENT PAR CHIQUE (UNIQUEMENT CAUSE EN LIGNE)

DE 16H 30 À 17H

Atelier de dessin sur transparent avec projection pour théâtre d'ombres. Gratuit.  
Accompagnateur + enfant sur inscription au 06 78 92 40 27 avant le vendredi 2 décembre. Nombre de places limité. Offert par le GRAC.

## Infos pratiques

Office de tourisme de Haute Maurienne Vanoise  
04 79 05 99 06

pour les stations de :

Bonneval-sur-Arc, Bessans, Val-Cenis (Lanslevillard - Lanslebourg - Termignon - Sollières-Sardières et Bramans), Aussois, Valfréjus, La Norma.

Point Info Tourisme  
Maison Cantonale de Modane  
04 79 05 26 67

### DECHETTERIES

Modane : (lieu dit de l'Isle)  
Horaires d'hiver (à partir du 2/11)  
Lundi : 7h45 à 12h et 14h à 16h30  
Mardi : 7h45 à 12h et 14h à 16h30  
Mercredi : 7h45 à 12h  
Vendredi : 17h45 à 12h et 14h à 16h30  
Samedi : 7h45 à 12h et 14h à 16h30

Val-Cenis Lanslebourg (entrée village)  
Horaires d'hiver (à partir du 1<sup>er</sup>/12)  
Mardi : 13h30 à 17h  
Mercredi : 13h30 à 17h  
Vendredi : 13h30 à 17h  
Samedi : 9h à 12h et 13h30 à 17h.  
L'accès est gratuit pour les particuliers et les professionnels paient en fonction des déchets apportés.

### POINT ECOUTE

Modane : Parents-Familles-Jeunes.  
Gratuit. Sur RDV au 04 79 59 69 36.

### PSYCHOLOGUE

Fourneaux : Stéphanie Baudin,  
22 avenue de la Liberté. 04 79 05 32 35  
Modane : Catherine Vié, 90 rue de Polset. Tél : 04 79 59 85 70

### Centre Polyvalent d'Actions Sociales CPAS

Lundi au vendredi 9h-12h/13h30-17h  
50 r. S<sup>te</sup> Barbe à Modane. 04 79 44 54 05.

●PMI (Protection Maternelle et Infantile) et Assistante sociale. Uniquement sur rdv.

## Des entreprises à votre service

### TAXI/ TRANSPORTS

TAXI CROIN REMI MODANE  
Transports Médicaux assis - Tourisme  
Tél. 06 60 38 01 23

TAXI TCM - MODANE  
Transports Médicaux assis - Tourisme  
Tél 06 08 99 10 13 - Facebook : Taxi TCM

TAXI F. DONADIO FOURNEAUX  
Transport Tourisme  
Tél. 06 76 70 96 22

LIONEL TRANSPORT TAXI-MODANE  
Transport conventionné CPAM - Tourisme. Quatre véhicules. [www.lionel-transport.com](http://www.lionel-transport.com) 06 09 68 39 91

### BIEN-ÊTRE

Ô'YOGA POUR TOUS - 06 88 89 10 03  
Respirez profondément ! Prenez soin de vous !  
Cours collectifs, privés à domicile, tous niveaux.

KINESIOLOGUE - LUDYWINE BROT  
Libérer les émotions et les douleurs physiques.  
06 85 68 92 26 - [www.kinesiologie-valcenis.fr](http://www.kinesiologie-valcenis.fr)

SOIF DE BIEN ÊTRE ! VÉRONIQUE CHAON  
Esthéticienne-masseuse à domicile en Maurienne.  
07 86 63 87 97 - [www.soifdebienetre.fr](http://www.soifdebienetre.fr)

SOPHROLOGIE - BIEN-ÊTRE ESTELLE DEHAN  
Adultes - Adolescents - Enfants. Sur rdv.  
Villarodin, 88 rue Saint Antoine. 06 77 77 53 46.

ESPACE ESTHÉTIQUE ET BIEN-ÊTRE  
349 r St Sébastien Avrieux. Tél : 04 79 20 39 67.  
[www.esthetique-avrieux.com](http://www.esthetique-avrieux.com)

BEAUTÉ PASSION MODANE  
Stéphanie, soins esthétiques et corporels,  
prothèses ongulaires. Tél. : 04 79 64 29 66

### LIBRAIRIE

LIBRAIRIE HISTOIRE DE LIRE  
15 r. de la République. Modane 04 79 05 87 74.  
[www.histoiredeliremodane.com](http://www.histoiredeliremodane.com)

### SANTÉ

OSTÉOPATHE D.O./T.O. BONNIER CLÉMENTINE  
ET SON COLLÈGUE GUILLAUME GIER  
12 avenue de avenue de la liberté, Fourneaux  
RDV : 07 64 07 55 86 ou [www.doctolib.fr](http://www.doctolib.fr)  
Cabinet sur Lanslebourg (permanence le Mardi).  
1 montée du canton - RDV : 07 64 07 55 86.

OSTÉOPATHE D.O./T.O. OUVERT 7 JOURS SUR 7  
Amandine Novero-Borot et son collaborateur.

850 Rte de l'Eglise, Bramans. 06 85 26 71 03.

OSTÉOPATHE D.O. MARIE GAUTHIER  
6 pl. Hôtel de Ville à Modane. 06 28 32 55 37.  
<http://www.marie-gauthier-ostéopathe.fr>

OSTÉOPATHE MRP POYET MODANE  
C. BELLISSAND 9 rue de la République.  
04 79 05 49 37 ou 06 61 87 41 30.

### CAMPING

CARAVANEIGE\*\*\* LA BUIDONNIÈRE - AUSSOIS  
Ouvert à l'année. [contact@camping-aussois.com](mailto:contact@camping-aussois.com)  
04 79 20 35 58 [www.camping-aussois.com](http://www.camping-aussois.com)

### HOTELLERIE

CHAMBRES ET TABLE D'HÔTES DE CARACTÈRE  
AU CŒUR DES ALPES 5 Chambres à Villarodin  
3 Epis Gîtes de France. Tél. 06 77 77 53 46.

CHAMBRE D'HÔTES LA GRANGE ET GÎTE.  
MAISON DE BASILE (8 PERS.) 3 épis Gîtes  
de France. 06 80 82 30 81. Avrieux.

Hotel\*\* RESTAURANT LE PERCE NEIGE  
14 av. Jean Jaurès 73500 MODANE GARE  
04 79 05 00 50 [www.hotel-leperceneige.com](http://www.hotel-leperceneige.com)

### IMMOBILIER

MARION TONDA - CONSEILLÈRE IMMO SAFTI  
Estimation gratuite - Diffusion sur + de 100 sites  
européens. 06 01 23 17 37 [marion.tonda@safti.fr](mailto:marion.tonda@safti.fr)

## Urgence & Santé

Appel d'urgence européen : 112.  
Gendarmerie : 17. Pompiers : 18. SAMU : 15  
Secours en montagne : 04 79 05 11 88

### SAGE-FEMME

Modane : Courtois Déborah, 06 85 50 59 92  
INFIRMIÈRE - PUÉRICULTRICE  
Val-Cenis Lanslebourg : Claire BURDIN 43, rue  
des Jardins. 06 63 02 57 71.

### MÉDECINS

Modane : Bérard Bruce 04 79 05 02 89  
Monvignier Annick, 6 rue Jaurès 04 79 05 22 30  
Maison médicale, 550 av. Emile Charvoz :  
Balaut Julie 04 79 05 50 81  
Burnier Michel 04 79 05 10 89  
Aussois : Adra Clément, 20 rue En Haut  
04 79 20 33 42

Val-Cenis Lanslebourg : Maison de Santé  
118 rue du Mont Cenis - 04 79 05 91 96

### GYNÉCOLOGUE OBSTÉTRICIEN

Fourneaux : François Chassagnard  
06 45 52 57 96

### AMBULANCES

Modane : Vanoise 04 79 05 00 40  
Val-Cenis : Haute Maurienne 04 79 20 51 57

### CHIRURGIENS DENTISTES

Fourneaux : Galina Cusnir  
7 rue de la concorde 04 79 05 91 52  
Modane : Colin Pierre-Yves 440, avenue  
Emile Charvoz 04 79 05 17 04

### PHARMACIES

Modane : 8 av Jean Jaurès 04 79 05 00 08,  
5 place Hôtel de Ville 04 79 05 06 09.  
Fourneaux : ZAC Matussière 04 79 05 21 76.  
Lanslebourg : rue du Mt Cenis 04 79 05 91 97

### INFIRMIERES

Modane : 31 rue Jules Ferry 06 21 72 87 46  
Fourneaux : 26 av. de la Liberté 04 79 05 26 16  
Lanslebourg : 120 rue du Mont-Cenis 06 76 29 37 20

### ORTHOPHONISTES

Fourneaux : 10 av. de la Liberté, Aline  
Paquier, 04 79 05 36 80 ;  
Mélanie Gagnière, 09 54 45 75 36.

### ORTHOPTISTE

Modane : M. Le Guelaff, sur rdv,  
14 r. de la République 06 28 26 15 12

### PODOLOGUE-PEDICURE

Fourneaux : M. Nousse, 10 r. Concorde,  
04 79 56 78 30. Modane : M. Legendre, 19 pl  
Hôtel de Ville. 04 79 05 34 74

### KINESITHEAPEUTES

Modane : E. Chanoir, 8 pl de l'hôtel de ville,  
04 79 05 47 71. Espace Kiné Vanoise  
(5 praticiens), 5 r. République, 04 79 05 04 32.  
Cabinet P. Cante, 26 rue Jaurès, 04 79 05 37 45.  
Val-Cenis Sollières-Sardières : Cabinet, Z.A.  
Les Favières, 04 57 40 61 42.  
Val-Cenis Lanslebourg : Cabinet, 113 rue du  
Mont Cenis, 04 70 59 19 01.

### ERGOTHERAPEUTE

Romy Charvoz, 06 58 12 45 10

### VETERINAIRES

Modane : 6 rue de l'Eglise 04 79 05 13 44.  
1 rue de la République 04 79 59 63 04.  
Val-Cenis Lanslebourg : 5 route de l'Iseran à  
lanslebourg. 04 79 05 88 19.



# Dans nos cinémas

**Novembre 2022**

du 01 au 20 novembre  
Retrouvez la programmation  
complète des cinémas :

L'Embellie à Fourneaux  
La Ramasse à Lanslebourg



sur [www.cchautemaurienne.com](http://www.cchautemaurienne.com)

Fréjus  
**OPTIQUE**



M O D A N E

Fréjus Optique

Zone Commerciale Matussières

73 500 Modane Fourneaux

04 79 05 10 63

**Audilab**  
Centre de correction auditive

**BILAN AUDITIF GRATUIT**

Test non médical

N. Sylvestre et E. Duterte

**FOURNEAUX**

Pôle Santé - ZA Matussières

04 79 26 15 15

**Ciné-Goûters «Grosse Colère & Fantaisies»**

Vos cinémas vous proposent un ciné-goûter dans le cadre des 2 séances «Grosse Colère et Fantaisies» de Novembre. Tarif unique : 4€/personne. Programme de cinq courts métrages d'animation, d'une durée de 42 min suivi d'un goûter pour petits et grands. Vente sur place du livre éponyme, «Grosse Colère».



À partir de 3 ans

Fourneaux : Mer 02 novembre 16H

Lanslebourg : Sam 05 novembre 16H

**Le Petit Nicolas - Qu'est-ce qu'on attend pour être heureux ?** 1h22

Penchés sur une large feuille blanche, Sempé et Goscinny donnent vie à un petit garçon rieur et malicieux, le Petit Nicolas. Au fil du récit, le garçon se glisse dans l'atelier de ses créateurs, et les interpelle avec drôlerie.



À partir de 6 ans

Fourneaux : Ven 04 nov 18H | Mer 09 nov 18H | Sam 12 nov 18H

Lanslebourg : Dim 06 nov 18H | Dim 13 nov 18H

**Novembre** 1h47

Une plongée au cœur de l'Anti-Terrorisme pendant les 5 jours d'enquête qui ont suivi les attentats du 13 novembre.



Fourneaux : Mer 02 nov 20H30 | Sam 05 nov 20H45 | Dim 20 nov 20H30

Lanslebourg : Dim 06 nov 20H45 | Dim 13 nov 20H45 | Sam 19 nov 18H

**Tout Fout le Camp** 1h35

Dans une ville du Nord de la France, Thomas, pigiste au journal local, doit faire le portrait d'Usé, musicien atypique et ancien candidat à l'élection municipale. Tandis que les deux hommes apprennent à se connaître, ils découvrent, le corps inanimé de Jojo. Mais ce dernier ressuscite...



Fourneaux : Ven 04 nov 20H30 | Jeu 17 nov 20H30

**Belle et Sébastien : Nouvelle Génération** 1h36

Sébastien, 10 ans, passe ses vacances à contrecœur à la montagne chez sa grand-mère et sa tante. Il doit donner un coup de main à la bergerie, rien de bien excitant pour un garçon des villes comme lui... Mais c'est sans compter sur sa rencontre avec Belle, une chienne immense et maltraitée par son maître.



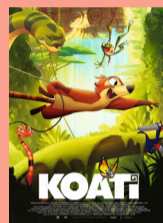
À partir de 10 ans

Fourneaux : Dim 06 nov 14H | Mer 16 nov 16H

Lanslebourg : Jeu 03 nov 20H45 | Dim 13 nov 16H30

**Koati** 1h32

Au cœur d'une forêt tropicale cachée d'Amérique latine, trois amis improbables se lancent dans un voyage dangereux pour sauver leur forêt...

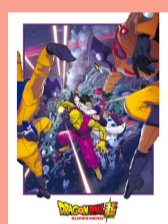


À partir de 6 ans

Fourneaux : Jeu 03 nov 14H

**Dragon Ball Super : Super Héro** 1h39

L'armée du Ruban Rouge avait été détruite par Son Goku, mais des individus ont décidé de la faire renaître. Ils ont ainsi créé les cyborgs ultimes, Gamma 1 et 2. Autoproclamés les « Super Héros », ils lancent une attaque contre Piccolo et Son Gohan. Quel est le but de cette nouvelle organisation du Ruban Rouge ?



À partir de 10 ans

Lanslebourg : Jeu 03 nov 18H - VF

**Une Belle Course** 1h41

Madeleine, 92 ans, appelle un taxi pour rejoindre la maison de retraite où elle doit vivre désormais. Elle demande à Charles, un chauffeur un peu désabusé, de passer par les lieux qui ont compté dans sa vie, pour les revoir une dernière fois. Peu à peu surgit un passé hors du commun.



Fourneaux : Mer 09 nov 14H30 | Ven 18 nov 20H30

Lanslebourg : Jeu 10 nov 14H30 | Sam 19 nov 20H45

**Simone, le voyage du siècle** 2h20

Le destin de Simone Veil, son enfance, ses combats politiques, ses tragédies. Le portrait épique et intime d'une femme au parcours hors du commun qui a bousculé son époque en défendant un message humaniste toujours d'une brûlante actualité.



Fourneaux : Mer 09 nov 20H45 | Mer 16 nov 18H

Lanslebourg : Ven 11 nov 18H

**Un Hérisson Dans La Neige** 39mn

Programme de trois courts métrages d'animation : Pourquoi les arbres perdent leurs feuilles à l'automne ? de Pascale Hecquet (2022, 8') - Giuseppe d'Isabelle Favez (2021, 26') - Pourquoi la neige est blanche ? de Pascale Hecquet (2022, 5')



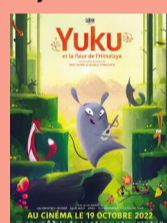
À partir de 3 ans

Fourneaux : Mer 16 nov 14H | Dim 20 nov 15H

Lanslebourg : Dim 13 nov 15H30 | Sam 19 nov 17H

**Yuku et la Fleur de L'Himalaya** 1h05

En haut des plus hautes montagnes de la terre vit une plante qui se nourrit de la plus parfaite lumière du soleil. Elle s'appelle... la fleur de l'Himalaya. Yuku quitte sa famille pour partir à la recherche de cette fleur à la lumière éternelle. Elle veut l'offrir à sa grand-mère. Mais pour la trouver, il y a un long voyage à parcourir.



À partir de 3 ans

Fourneaux : Sam 12 nov 15H

Lanslebourg : Ven 11 nov 16H

**Plancha** 1h40

Huit ans ont passé pour les personnages de BARBECUE : cette année ils se réjouissent de fêter les 50 ans d'Yves. Ce devait être en Grèce ce sera finalement dans le manoir familial d'Yves en Bretagne : vieilles pierres, lande fascinante, plages de sable fin et fest-noz endiablés, tout y est mais sous la pluie.



Fourneaux : Mer 16 nov 20H30

Lanslebourg : Ven 11 nov 20H30

**Ticket to Paradise** 1h44

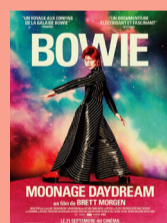
Un couple séparé est réuni pour tenter d'empêcher leur fille de commettre la même erreur qu'eux jadis : céder au coup de foudre.



Fourneaux : Sam 12 nov 20H30

**Moonage Daydream** 2h20

MOONAGE DAYDREAM est une odyssée cinématographique à travers l'œuvre créative et musicale de David Bowie. Dévoilant des images inédites, le documentaire a été réalisé par Brett Morgen et a nécessité cinq ans de travail, avec le soutien et la complicité de la famille et des collaborateurs de Bowie.



Fourneaux : Jeu 10 nov 20H30 | Dim 20 nov 18H

**Le Soleil de Trop Près** 1h30

À sa sortie d'hôpital psychiatrique, Basile se réfugie chez sa sœur Sarah. Elle est sa seule famille et sa plus grande alliée pour se reconstruire. Aussi flamboyant qu'instable, Basile parvient à trouver du travail et rencontre Élodie, une jeune mère célibataire : il se prend à rêver d'une vie «normale»...



Fourneaux : Dim 20 nov 16H

**Les séances des aînés ruraux**

Le cinéma L'Embellie de Fourneaux et La Ramasse à Lanslebourg organisent une projection pour les Aînés Ruraux, ouverte à tous. Venez découvrir **Une Belle Course**, une comédie bouleversante avec Line Renaud et Dany Boon.

● Mercredi 09 novembre à 14h30 à L'Embellie Fourneaux

● Jeudi 10 novembre à 14h30 à La Ramasse Lanslebourg

Séances ouvertes à tous au tarif de 5€, 3€ pour les membres des aînés ruraux.



Le programme cinéma est également à découvrir sur la Page Facebook des Cinémas de Haute Maurienne Vanoise ou en vous rendant dans votre cinéma favori L'Embellie ou La Ramasse.

Cinémas de Haute Maurienne Vanoise  
Retrouvez toute l'actu des cinés

Et également sur les pages Allociné des cinémas.





# Boutique

## Nouvel enseigne à Fourneaux L'Alchimie Parfaite

**A**deline Léal vous accueille dans sa boutique l'Alchimie Parfaite au 12 rue de la Concorde. Ouvert en juin, ce nouveau magasin de Fourneaux met à l'honneur le pouvoir des plantes, à travers des gammes de cosmétiques naturels, vegan et bio et des tisanes locales. Vous y trouverez des petites marques de cosmétiques français, dont la majorité sont même régionales. Du maquillage, des soins pour le corps, le visage et les cheveux, tout ce dont vous avez besoin pour prendre soin de vous naturellement.

Les tisanes et infusions sont aussi à l'honneur puisque la Maurienne regorge de producteurs et productrices de plantes aromatiques et médicinales. Les tisanes d'Infusions des Arves, la Ferme de l'Ebio et Naturalpine sont disponibles en boutique ainsi que des

tisanes faites sur place par Adeline avec des plantes régionales.

Pour finir la gérante vous propose de participer à des ateliers de confection de cosmétiques plusieurs fois par semaine. Venez découvrir comment créer votre propre crème pour le visage, shampoing solide ou lait pour le corps... Toutes les informations sont disponibles en magasin ou sur le site internet de l'Alchimie Parfaite. »

**12 rue de la Concorde, Fourneaux**  
**Téléphone : 06 10 29 58 87**  
**l'alchimie-parfaite.fr**  
**Instagram et Facebook**



# Phyto santé

## Les plantes avec Nathalie Fosse

### Detox automnal



**M**oins connue que sa consœur printanière, la cure de detox de l'automne est pratiquée depuis toujours par nos aînés, et est complètement justifiée du point de vue physiologique.

Nos aînés se déparasitaient effectivement deux fois par an lors des équinoxes, autour de la mi-mars et autour de la mi-septembre.

Et les médecines traditionnelles chinoises et indiennes ne s'y sont pas trompées d'ailleurs, en appliquant systématiquement des nettoyages et renforcement du pancréas et des intestins à l'entrée de l'automne.

La logique de cette cure est simple. L'été est une période d'abondance en fruits et donc de forte consommation en sucres rapides, ce qui nécessite de nettoyer et renforcer le pancréas, qui est le principal organe gestionnaire de ces sucres avec la production d'insuline, hormone régulatrice de la glycémie, et de sucres digestifs en lien avec les intestins, facilitant ainsi la digestion à ce niveau-là du système digestif.

Trop de sucre signifie à terme une accumulation de déchets collants que nos émonctoires digestifs (foie, colon) ne parviennent plus à éliminer correctement, d'où l'intérêt de la detox.

### Les plantes bénéfiques

Pour nettoyer et relancer le bon fonctionnement du pancréas, voici des plantes bien connues et très répandues ici en Haute Maurienne.

**Le Pissenlit**, plante de la famille des Astéracées, très commune, est connue traditionnellement pour son caractère diurétique, drainateur de la sphère hépato-rénale, et laxatif. Mais elle est aussi très utile pour le pancréas, car constitue un tonique amer qui stimule la production et l'excrétion de la bile via la vésicule biliaire. Et l'inuline présente dans sa racine peut le soutenir en raison de sa similitude avec l'insuline du corps. Des études ont d'ailleurs montré que la plante était efficace pour lutter contre les cellules cancéreuses pancréatiques et du colon.

**La bardane** est notre deuxième alliée. Très commune aussi dans les prés de fauche d'altitude, elle est employée depuis toujours pour drainer le sang et traiter les problèmes de peau attenants comme l'acné. Dans notre detox, elle facilitera l'élimination des déchets via la

peau, les reins et le foie. Elle soutiendra également le pancréas dans sa production d'insuline et agira comme anti-inflammatoire en cas de pancréatite.

Notre dernière plante alliée est la **gentiane\***. Cette Reine des amers sera la plus active et la plus puissante au niveau hépato-biliaire-pancréatique en facilitant, améliorant la digestion via l'augmentation de la bile, des sucres gastriques et pancréatiques, et donc l'évacuation de nos déchets que sont nos excréments et nos urines.

### La méthode

Puisque nos racines de pissenlit, de bardane et de gentiane sont nos amis dans cette detox, la décoction sera la voie royale à employer.

Pour une bonne décoction, compter 30 g de racine séchée de chaque plante pour un litre d'eau que vous faites bouillir pendant 10 min, puis infuser ensuite pendant 15 min. Boire deux à trois tasses par jour pendant 3 semaines à partir de début octobre. Attention c'est très amer.

**Contact@nathalie-fosse-naturopathe.fr**  
**www.nathalie-fosse-naturopathe.fr**

Sinon dans la nature elle-même, les plantes citées dans cette chronique peuvent être trouvées en magasin bio ou en pharmacie au rayon « plantes sèches ».

\*voir édition juillet-août



Photo Jpbrigand2

**Les bardanes** sont des plantes bisannuelles souvent de grande taille, reconnaissables à leurs capitules dont les bractées se terminent par des sortes de crochets, ce qui permet à ces mêmes capitules de s'accrocher aux vêtements et au pelage des animaux. Les enfants s'amuse en s'en jetant sur leurs vêtements. Les parents « adorent » !

# Forêt

## Coupe de bois débardée par hélicoptère dans la forêt communale de Modane.

**C**omme en octobre, la commune de Modane, assistée de l'Office national des forêts, met en œuvre une coupe de bois dans sa forêt pour conforter la fonction de protection contre les chutes de blocs. Cette opération, élaborée en partenariat

avec la Société française du tunnel routier du Fréjus (SFTRF), vise à maintenir le couvert permanent de la forêt située juste au-dessus de l'autoroute (parcelles forestières n°22 et 23 de la forêt communale).

Sans intervention pour prélever les gros arbres arrivés à maturité, le risque est en effet que la forêt « s'écroule » et qu'elle ne puisse ainsi plus retenir les blocs qui descendent de la montagne. Les trouées de régénération ainsi créées permettront aux jeunes arbres de grandir et à la forêt de se renouveler. La fonction de protec-

tion sera donc durablement pérennisée. Ces travaux sont relativement spectaculaires car la forêt n'est pas accessible aux engins forestiers et les bois seront héliportés pour être déposés au bord d'une route, à port de camion.

Calendrier prévisionnel :

• Du 7 au 15 Novembre : hélipontage puis transport des bois.

Pas d'inquiétude donc à voir prochainement des bois « voler » dans la montagne, mais prudence aux abords de chantier dangereux !





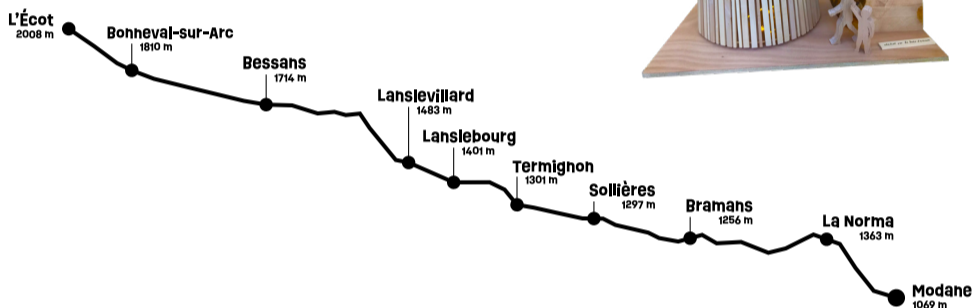
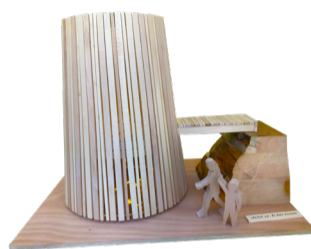
# petit bonheur

## Les travaux de l'automne



La Haute Maurienne Vanoise poursuit sa démarche de valorisation du chemin du petit bonheur. Après les visites terrains, les ateliers et temps d'expérimentation qui se sont déroulés cet été et qui ont permis au public de comprendre *in situ* le projet, celui-ci est entré dans une phase plus concrète et visible avec les chantiers de l'automne : deux « portes » pour matérialiser les entrées du chemin du petit bonheur, cinq très grandes tables de banquet pour des temps conviviaux à venir ; deux cabanes pour jouer à se cacher ou se cacher pour jouer ; trois solariums pour des moments de détente et de contemplation ; deux révélateurs de vent pour voir le vent et non plus seulement

l'entendre ou le ressentir sur soi ; des « petits pas » pour s'affranchir du relief dans certains secteurs, des « marchepieds sylvothérapeutiques » pour prendre et enlacer le tronc des arbres et vivre des moments de ressourcement ; une forêt de balançoires avec vue pour jouer et observer ; deux palissades percées « pour de légères sensations de vide » sur des points de vues de Haute Maurienne Vanoise... Autant de dispositifs qui jalonnent le chemin. Les entreprises sont à pied d'œuvre avant que l'hiver ne s'annonce. Le chemin sera prêt pour l'été 2023 !



50 kilomètres, 932 m de dénivelé entre Modane et Bonneval-sur-Arc, c'est le chemin du petit bonheur, marqué de jaune et agrémenté d'équipements spécifiques : solariums, tables de banquets pour se restaurer au cours d'une balade entre amis ou en famille, des cabanes pour jouer, des révélateurs de vent... Entre autres !



Le jaune, la couleur du balisage



Pose des « petits pas », pour s'affranchir du relief dans certains secteurs du chemin.



# Archi

## Valeur d'exemple, quand maître d'œuvre et maître d'ouvrage se rencontrent

La réussite architecturale est le fruit de la collaboration d'un maître d'ouvrage et d'un maître d'œuvre, chacun permet à l'autre d'exercer sa compétence avec rigueur et talent au service d'un projet commun. Pour valoriser les fruits de cette rencontre et mettre en lumière cette dimension qualitative dans l'aménagement de nos territoires, et pour faire connaître les réalisations exemplaires, publiques et privées, l'Union Régionale des Conseils d'Architecture, d'Urbanisme et de l'Environnement (URCAUE) relance le « Palmarès régional de l'architecture et de l'aménagement » **Valeurs d'exemples**.

Pour participer à ce palmarès, les candidats doivent soumettre leurs propres opérations en se connectant sur la plateforme [urcaueaura.platformecandidature.com](http://urcaueaura.platformecandidature.com)

Ces opérations doivent avoir été livrées entre le 1<sup>er</sup> janvier 2018 et le 31 décembre 2021. Les inscriptions seront ouvertes jusqu'au 27 janvier 2023. **Critères de sélection** : Le rapport avec le site, la valeur architecturale ou urbaine du projet, la qualité fonctionnelle, la qualité environnementale, la conduite du projet.

### Catégories du Palmarès :

- Espace public et aménagement paysager. Commune de moins de 2 000 habitants.
- Espace public et aménagement paysager. Commune de plus de 2 000 habitants.
- Construction publique, lieu de travail et de service. Construction neuve.
- Construction publique, lieu de travail et de service. Rénovation, extension, réhabilitation.
- Habitat groupé et collectif. Construction neuve.
- Habitat groupé et collectif. Rénovation, extension, réhabilitation.
- Habitat individuel. Construction neuve. Rénovation, extension, réhabilitation.

# Patrimoine

## Restauration d'une chapelle de pèlerinage à Avrieux Une souscription pour la chapelle Saint-Benoît

La chapelle Saint-Benoît, ancien édifice de pèlerinage surplombant le village d'Avrieux et faisant face à la cascade homonyme, a grand besoin d'être restaurée ! Dépourvue d'électricité, elle n'a jamais connu de campagne de restauration globale mis à part la réfection de sa toiture en 2005, pour la mettre définitivement hors d'eau et ainsi protéger l'intérieur.

Les outrages du temps sont visibles : de l'humidité et du salpêtre ont attaqué les soubassements de l'édifice, lui occasionnant des désordres importants. La commune a donc prévu une restauration complète de la chapelle en deux phases. La première phase concernera les travaux de restauration extérieure (façade, couverture du vestibule, toiture de l'annexe) ; la seconde concernera des travaux de restauration intérieure et de valorisation de l'édifice (maçonnerie intérieure, restauration des décors peints et ex-voto, restauration des retables et peintures, restauration des menuiseries).

### Un lieu de pèlerinage connu pour ses ex-voto « anatomiques »

La date de fondation de la chapelle reste énigmatique, sans doute liée au rayonnement des moines bénédictins de Novalaise. A l'instar d'une autre chapelle de Haute Maurienne Vanoise, celle du Charmaix à Valfréjus, la cha-

pelle Saint-Benoît d'Avrieux est connue pour ses nombreux ex-voto\*, mais ceux d'Avrieux sont assez spécifiquement « anatomiques », ce sont de petites sculptures en bois et en cire représentant des membres : une jambe, un bras, une main prolongée d'un poignet. Quand on pénètre dans la chapelle, ces objets suspendus sous la voûte saisissent le regard du passant.

### Connue dès le 15<sup>e</sup> siècle

La chapelle est mentionnée dans les archives au XV<sup>e</sup> siècle suite à l'attribution d'avantages spirituels aux nombreux pèlerins venant sur le site. La croyance en saint Benoît attire depuis plusieurs siècles dans le but de guérir les fractures. C'était donc un haut lieu de pèlerinage, actif jusqu'au début du XX<sup>e</sup> siècle. Aujourd'hui, une célébration en plein air a lieu le dimanche le plus proche de la fête patronale, en juillet.

### Avrieux se mobilise pour son patrimoine

La commune d'Avrieux a la chance d'avoir un patrimoine aussi riche que diversifié. Le domaine religieux est très bien représenté avec ses six édifices baroques dont la chapelle Saint-Benoît. « La municipalité accorde une grande importance à la sauvegarde, la restauration et la mise en valeur de cet héritage précieux. Cette restauration permettra de célébrer le culte de ma-

nière plus adéquate et plus régulière en offrant une sécurité d'accès et un éclairage mettant en valeur les richesses de l'édifice. Cela permettra également d'ouvrir la chapelle aux visites afin de faire découvrir au public cet édifice énigmatique qui est connu pour ses portes closes depuis des décennies dans un cadre naturel remarquable » nous dit Annelise Buttard, responsable du service Patrimoine de la commune d'Avrieux et également guide du patrimoine Savoie Mont Blanc.

### La souscription

Une souscription a été mise en place avec le concours précieux de la Fondation du Patrimoine au printemps dernier. Si la commune prend en charge les travaux de gros œuvre, il ne faut pas oublier la restauration de l'ensemble des ex-votos qui font la particularité de la chapelle. L'objectif est double : remettre en place les tableaux une fois restaurés et inclure la population dans la démarche. Le plafond est fixé à 15 000€ et permettra de prendre en charge le travail minutieux de protection de ces éléments patrimoniaux provenant des pèlerinages passés.

\*Un ex-voto est une offrande votive faite à un dieu en demande d'une grâce ou en remerciement d'une grâce obtenue à l'issue d'un vœu (votum) formulé en ce sens.



A l'intérieur, la nef nord avec le retable de Saint-Benoît. Les nombreux ex-votos anatomiques créent une atmosphère particulière dans le lieu



A gauche, de nombreuses cannes et béquilles sont suspendues, en témoignages de guérisons ?

