

# terra

**Comment des entreprises se sont adaptées aux contraintes du confinement**

*P5 et 6*



Ph VTSV Vincendet Terrassement Signalisation Verticale

# Modana



## HAUTE MAURIENNE VANOISE

**Face au COVID-19**

**Un territoire mobilisé**

**Relancer l'économie locale et**

**Préparer la saison touristique**

*Toutes nos infos dans cette édition spéciale de Terra Modana*



*Terra Modana a été bouclé dans les derniers jours d'avril et a été rédigé en tenant compte des mesures de déconfinement annoncées le 28 avril par le Gouvernement. Pour suivre l'actualité du territoire, rdv sur le site [www.cchautemaurienne.com](http://www.cchautemaurienne.com) et sur la page [www.facebook.com/cchautemauriennevanoise](https://www.facebook.com/cchautemauriennevanoise)*

Glacier des Evettes surplombé par l'Albaron (3 637 m), le Pic Regaud (3 232 m) et l'Ouille du Midi (3042 m). Photo Christian SIMON

**Retrouver les chemins de la montagne en famille...**



Ph. YANLEY

### **Entreprises et crise sanitaire, vos n° utiles**

**Vous êtes chef d'entreprise, votre activité est fortement impactée par la crise, vous avez besoin d'une info, d'un conseil, d'une écoute ?**

**Contactez les HOTLINE des acteurs économiques de Savoie :**

**-AURA Entreprises/ Saint-Jean-de-Maurienne : 04 79 83 20 83**

**-CCI Savoie : 04 57 73 73 73 ou [info@savoie.cci.fr](mailto:info@savoie.cci.fr)**

**-CMA Savoie : 04 79 69 94 00 ou [coronavirus@cma-savoie.fr](mailto:coronavirus@cma-savoie.fr)**

**Ou le N° Vert de la Région Auvergne Rhône-Alpes :**

**0 805 38 38 69**

**+ sur [ambitioneco.auvergnerhonealpes.fr](http://ambitioneco.auvergnerhonealpes.fr) et [www.economie.gouv.fr](http://www.economie.gouv.fr)**





Journal gratuit  
d'information du territoire  
Haute Maurienne Vanoise.

Art de vivre, habitat, culture,  
économie, sport et nature,  
circuits courts, sorties,  
spectacles,  
patrimoine, histoire...

[www.cchautemaurienne.com](http://www.cchautemaurienne.com)

N°219  
MAI  
2020

**terra Modana**  
HAUTE MAURIENNE VANOISE

## Les services de la CCHMV, du CIAS HMV et de l'OTHMV mobilisés face au Covid-19

**Les structures intercommunales ont continué à fonctionner durant toutes ces semaines et ont préparé le déconfinement. Elles s'activent pour la reprise économique. Résumé.**

Dès le 17 mars, début du confinement, les structures du territoire Haute Maurienne Vanoise, CCHMV, CIAS et OTHMV se sont réorganisées pour continuer à rendre les services à la population et gérer les projets du territoire. Une fois stabilisées dans leur organisation adaptée, elles ont commencé à plancher sur l'après crise sanitaire, en lien avec les annonces gouvernementales, notamment pour ce qui est de la préparation de la relance de l'économie locale et de la saison touristique estivale à venir.

Durant toute cette période, l'accueil, du public a été interrompu. Le télétravail a été privilégié pour tous les agents qui le pouvaient. L'exercice des missions s'est poursuivi grâce à des outils informatiques partagés et la multiplication de séances de visio conférences.

Certains postes sont restés actifs en présentiel mais réorganisés comme le Pôle Services Techniques (voir ci-contre).

Tous les services supports (Finances, RH, Moyens généraux et Communication) mutualisés entre les deux structures CCHMV et CIAS ont conforté leur appui à l'ensemble des agents. Ceux-ci ont continué à échanger avec les élus du Conseil communautaire et notamment les membres du bureau exécutif de la CCHMV. Ce dernier s'est d'ailleurs réuni fin avril, avec un ordre du jour chargé, composé de points opérationnels et surtout stratégiques.

Le CIAS, dans ses échanges avec le public, s'est fortement adapté à la situation, notamment pour ce qui est du portage des repas à domicile et pour le fonctionnement de la résidence autonomie Pré Soleil (reportages plus loin). L'accueil de jour Alzheimer a été fermé et le service de transport à la demande « Je Dis Bus », suspendu.

Si l'accueil Enfance Jeunesse et la Structure Information Jeunesse ont dû également garder portes closes, un accueil périscolaire a été assuré par des anima-

teurs du Pôle Enfance Jeunesse à partir du 23 mars, en lien avec l'Ecole Jules Ferry de Modane, l'Inspection académique et la commune de Modane et en complément avec la classe ouverte sur le secteur à Modane pour les enfants des personnels mobilisés sur le territoire. Un accueil durant les vacances scolaires a été organisé et encadré par des animateurs du Pôle Enfance Jeunesse à Modane pour les enfants de ces mêmes personnels.

En matière d'animation et de culture, des décisions drastiques ont dû être prises par la collectivité comme :

- la fermeture des cinémas L'Embellie et La Ramasse
- l'annulation de toutes les dates du projet avec Fabrice Melquiot et le théâtre AM Stram Gram de Genève, programmées début avril. Projet reporté à des dates ultérieures.
- l'annulation de la Fête de la Musique.

Comme il y aura des événements et des spectacles après le 15 juillet, ceux-ci seront *a priori* annoncés dans l'agenda culturel *Scènes Estivales*, dont la publication est elle aussi *a priori* maintenue. Diffusion prévue début juillet dans toutes les boîtes aux lettres de la vallée. Pas de date, à l'heure où nous mettons sous presse, pour la Fête du Pain, et si l'Automne Italien est maintenu *a priori*, grosse incertitude concernant la programmation cinématographique et l'organisation de la sortie à Turin.

Concernant la piscine intercommunale de Modane, la date de réouverture sera annoncée sur le site internet du territoire et le réseau social Facebook. La préparation technique se poursuit, les embauches saisonnières ont été décalées et un travail est en cours de confortement des différentes procédures relatives aux différents postes de travail de la piscine.

Toutes les évolutions à venir seront annoncées en priorité sur le site [www.cchautemaurienne.com](http://www.cchautemaurienne.com) et sur le réseau [www.facebook.com/cchautemauriennevanoise](https://www.facebook.com/cchautemauriennevanoise)

## La STEP ne connaît pas la crise

**La station d'épuration fonctionne normalement, les mesures habituelles de protection des agents sont appliquées avec plus de rigueur encore.**

La Station d'Épuration de la Praz, à Saint-André, ne s'est pas arrêtée une seule journée durant toute cette période, et l'on comprend pourquoi : c'est un équipement essentiel pour notre environnement, qui redonne vie à nos eaux usées avant restitution à la nature. La STEP a donc poursuivi son fonctionnement dans le cadre du Plan de Continuité d'Activité (PCA) décidé en cas de crise. Le personnel des Services Techniques de la CCHMV, d'abord réduit de moitié, a assuré durant cette période les tâches essentielles à l'intérêt général, notamment dans le cadre de l'assainissement : maintenance des installations de la STEP et du réseau en amont, suivi du traitement des eaux, respect des analyses et contrôles courants, etc.

« On a rapidement vu l'impact des premières mesures de confinement sur le volume d'effluents arrivant à l'entrée de la STEP. A la mi-mars on était encore en période hivernale, à un moment où suivant la présence des touristes en station la STEP traite environ 2300 m<sup>3</sup>/jour. Deux semaines plus tard, une fois les derniers saisonniers partis après la fermeture des stations de ski, le volume était tombé à 1300 m<sup>3</sup>/jour », explique Sylvain Margueron, directeur général adjoint de la CCHMV.

Au bout de quatre semaines de fonctionnement du PCA, la mobilisation des équipes a été remontée à 90%. Il faut

préciser que fin avril, une importante opération était attendue, comme chaque année : le nettoyage complet des 17 postes de relevage du réseau d'assainissement. Une opération qui requiert une mobilisation spécifique des agents et celle d'une entreprise extérieure équipée d'un camion hydro-cureur. Cette opération sera renouvelée avant la saison hivernale.

A noter que depuis le début du confinement, les agents se protègent comme ordinairement et avec les mêmes moyens : combinaisons spéciales ou jetables, masques FFP2, bottes, gants, etc. Aux mesures de protection classiques et adaptées à leur activité, sont simplement venues s'empiler celles liées à la lutte contre le coronavirus, car potentiellement le COVID-19 peut se trouver dans les eaux usées.

« Les agents appliquent donc les procédures connues et utilisées avec plus de rigueur encore, mais aussi les règles de distanciation sociale : une personne par voiture, présence de gel hydroalcoolique dans les habitacles, passage au vestiaire décalé, nettoyage des locaux communs renforcé à la STEP », ajoute Sylvain Margueron. Reste que les stocks de consommables (masques, gants...) s'épuisent et les Services Techniques espèrent pouvoir les renouveler sans rencontrer de problèmes d'approvisionnement.



Batterie de pompes nécessaire au fonctionnement de la STEP. A droite, un agent entièrement protégé par des vêtements spéciaux montre un des nombreux paquets de lingettes agglomérées arrivant à la STEP par le réseau d'assainissement. Le respect des gestes barrières entraîne une utilisation massive de lingettes jetables pour de nombreux usages. Il est impératif de les jeter dans la poubelle et surtout pas dans les toilettes, elles encombreront le réseau, sont source de pollution et génèrent des manipulations inutiles.

## La + grande écharpe du monde



Il faudra dépasser les 500 m !!!! Mettez vous à vos aiguilles et participez au défi Hte Maurienne Vanoise pour le Téléthon 2020. Les écharpes doivent mesurer 20 cm de large et 150 cm de long, du coloris de votre choix au point mousse. Elles seront récoltées par Isabelle, de Modane à Bonneval, et seront cousues ensemble en octobre 2020, afin d'enregistrer la dimension, puis revendues en écharpes lors des manifestations Téléthon 2020, dans tous les villages. + d'infos auprès d'Isabelle au 06 64 79 00 00

**CORONAVIRUS, POUR SE PROTÉGER ET PROTÉGER LES AUTRES**

Se laver très régulièrement les mains

Tousser ou éternuer dans son coude

Utiliser un mouchoir à usage unique et le jeter

SI VOUS ÊTES MALADE Porter un masque chirurgical jetable

Vous avez des questions sur le coronavirus ? [GOUVERNEMENT.FR/INFO-CORONAVIRUS](http://GOUVERNEMENT.FR/INFO-CORONAVIRUS)

0 800 130 000 (appel gratuit)

**terra Modana**  
HAUTE MAURIENNE VANOISE

9, place Sommeiller, 73 500 Modane.  
Tél. 04 79 05 57 91.

**Directeur de la publication :**  
Xavier Lett ([xavier.lett@wanadoo.fr](mailto:xavier.lett@wanadoo.fr))

**Rédacteur en chef**  
Bruno Cilio ([b.cilio@cchmv.fr](mailto:b.cilio@cchmv.fr))

**Pour participer au comité de rédaction :**  
04 79 05 57 91.

**Publicité :** Patou Robin ([info@cchmv.fr](mailto:info@cchmv.fr))  
et Jessica Grivel ([j.grivel@cchmv.fr](mailto:j.grivel@cchmv.fr))

**Imprimerie :** Rotimpres

**Diffusion :** 7 000 à 22 000 exemplaires suivant les périodes de l'année dans une centaine de points répartis sur le territoire HMV.

**Dépôt légal :** à parution. ISSN : 2608-3426

Ne pas jeter sur la voie publique ni dans la Nature

**A nos lecteurs abonnés et à nos annonceurs**

Dans le contexte du COVID-19, nous avons été contraints d'annuler la parution de *Terra Modana* du mois d'avril. La réorganisation des services de la CCHMV dès le début du confinement nous a permis de reprendre les parutions normalement, dès ce numéro de mai 2020.

Nous prions nos lecteurs, abonnés et annonceurs de bien vouloir nous en excuser. Nous proposons à nos lecteurs distants ainsi qu'à nos annonceurs de décaler d'un mois le terme de leur abonnement.

Pour toute question, merci de joindre : [info@cchmv.fr](mailto:info@cchmv.fr)

**LA VITALITÉ DU COMMERCE DE PROXIMITÉ  
EST ESSENTIELLE À LA VIE LOCALE**

**AUJOURD'HUI  
ET DEMAIN,  
PLUS QUE JAMAIS !**

**MAURIENNISONS**

**NOS ACHATS !**

**#MAU  
RIENN  
ISEZ  
VOUS**

# Les acteurs de l'économie à la manœuvre pour sortir de la crise...



Ph. metamorworks Adobe Stock

La crise sanitaire du coronavirus impacte l'économie de montagne en grande partie adossée au secteur du tourisme. Les stations ont ressenti violemment le premier choc avec leur fermeture prématurée, plus d'un mois avant l'échéance normale de fin de saison, le 15 mars. Depuis, les autres secteurs de l'économie - Industrie, BTP, commerce, artisanat, services, ont pris le contrecoup du confinement. Conséquence de l'arrêt ou du fort ralentissement de l'activité, la trésorerie des entreprises fond comme neige au soleil. Celles qui étaient déjà en difficulté, ainsi que les plus petites entreprises et celles créées il y a peu de temps et qui n'ont pas de trésorerie d'avance sont les plus touchées. Les secteurs de l'hôtellerie et de la restauration liés au tourisme, et le commerce, sont en première ligne.

### Les aides, le déconfinement, la saison d'été et d'hiver...

Pour soutenir les entreprises en difficulté, il y a les aides financières de l'Etat et de la

Région AURA, mais encore faut-il y être éligible et elles ne compenseront pas toutes les pertes. Nous publions plus loin les numéros de téléphone et/ou adresse de sites Internet à consulter pour vérifier l'éligibilité et instruire les dossiers de demande d'accompagnement financier.

Le déconfinement dans un premier temps et la perspective d'un fonctionnement du tourisme adapté cet été et l'hiver prochain doivent redonner de l'espoir et surtout des perspectives aux indépendants et chefs d'entreprise, et aux professionnels du tourisme. Mais il y a encore beaucoup d'inconnues et de zones d'ombre, il faut tenir le cap dans ce mauvais temps, et s'organiser.

### Des capitaines dans la tempête

Le positif est que dans cette période de difficultés sans comparaison depuis la fin de la Seconde Guerre Mondiale, les entrepreneurs se montrent très réactifs, présentent de belles initiatives, des innovations, des manières de continuer à travailler en dépit des contraintes.

Chacun peut saluer l'esprit d'initiative et la détermination des acteurs de l'économie locale. Naturellement habitués à gérer leur activité en se fondant sur leurs capacités d'adaptation au marché, aux aléas, aux difficultés, les chefs d'entreprise serrent les dents, se réorganisent et avancent.

### L'attitude des consommateurs déterminante dans la relance de l'économie locale

Mais ils ne remporteront cette bataille que si de leur côté les citoyens se montrent solidaires, en se mobilisant autour d'une consommation ramenée autant que possible au local, ce qui aidera directement le commerce, l'artisanat, la restauration, les filières agricoles et prendra le relais des aides. Sur les réseaux sociaux, des habitants ont lancé des initiatives allant dans ce sens, notamment en créant, sur Facebook, la page « **Bons Plans HMV** ». Le tourisme de montagne, quant à lui, ne gagnera cette « guerre » que si les Français se tournent vers leurs régions, dès qu'ils en auront l'au-

torisation et si ils peuvent prendre quelques vacances, idéalement cet été, cet automne et l'hiver prochain !

### Un territoire mobilisé

La Communauté de communes Haute Maurienne Vanoise et l'Office de Tourisme HMV accompagnent d'ores et déjà la reprise de l'économie locale et préparent depuis plusieurs semaines déjà la saison estivale. Ces deux structures du territoire étroitement liées réalisent notamment le diagnostic de la situation économique à l'échelle Haute Maurienne Vanoise, se mobilisent autour des entreprises et des socioprofessionnels du tourisme, identifient les entreprises les plus fragiles, fournissent de l'information et des ressources, redessinent l'offre touristique pour 2020 et favorisent les conditions pour la meilleure saison d'été possible. Dans ces pages, à travers quelques exemples, nous éclairons les énergies et synergies déployées par des acteurs de notre économie locale pour dépasser ce temps de crise et en sortir plus fort.

## Préparation de la saison touristique estivale 2020, interview du directeur de l'Office de Tourisme HMV

# Anthony Collet : « Soyons prêts, ensemble ! »

### Anthony Collet, comment l'Office de Tourisme envisage-t-il la saison dans le contexte actuel ?

En restant constructif et avec détermination. Tous les échanges que nous avons entre professionnels du tourisme nous permettent de dresser des tendances sur un fond de résilience de l'industrie touristique. Une prévision de réalisation de 30% à 40% de l'économie touristique d'été est envisageable.

### Quels seront les choix des Français pour cet été ?

Ils vont avoir besoin de relâcher la pression liée au confinement et, pour une partie d'entre eux, de partir en vacances s'oxygéner, c'est l'évidence. Encore faut-il que ces départs en vacances soient possibles. Le risque ? Une nouvelle vague qui condamnerait tous les départs. Les incertitudes sont encore nombreuses mais nous pouvons au moins agir pour être prêts, ensemble.

### Que disent les réservations, les tendances ?

Peu de mouvement encore, l'acquisition de réservations ne devrait commencer qu'en juin. Nous nous attendons à un marché exclusivement français cet été !

### Donc, un début de saison retardé ?

La saison pourrait commencer plus tardivement mais également se prolonger avec des clients qui viendraient en septembre se ressourcer en Haute Maurienne Vanoise.



### Nos visiteurs seront très attentifs à la qualité sanitaire de tous les lieux qu'ils vont visiter, comment notre territoire appréhende cet aspect ?

Nos vacanciers vont avoir besoin d'être rassurés : les opérateurs du tourisme et tous les lieux publics ouverts sur le territoire devront garantir des conditions d'accueil respectant toutes les mesures sanitaires. Une charte d'engagement est d'ailleurs en projet au niveau national sur ces points qui doivent donner de la rassurance aux vacanciers et de la visibilité aux actions menées localement.

### Quelles dispositions prend aujourd'hui l'Office de Tourisme dans son organisation et ses préparatifs ?

Depuis le début du confinement, les équipes permanentes sont organisées en télétravail. Un retour des équipes très progressif sur leur lieu de travail est prévu courant mai, selon l'évolution de la crise sanitaire et des directives gouvernementales. Des règles de protection et de distanciation sociale seront mises en place, en lien avec un Guide des bonnes pratiques édité au niveau national pour les Offices de Tourisme. Nous réfléchissons notamment aux protocoles d'accueil des visiteurs dans nos bureaux.

### D'ores et déjà, comment communiquez-vous sur la saison ?

La Haute Maurienne Vanoise et ses stations disposent toujours de leurs atouts

incroyables ! Cela n'a pas changé. Le territoire doit pouvoir offrir oxygénation et bien-être cet été en mettant en avant ses grands espaces, ses activités de plein air et son art de vivre. Pour cela, l'Office de Tourisme déploie une campagne de communication plurimédia et multicanaux : magazines spécialisés et grand public, médias digitaux, relations presse, brochures et documents pratiques... Nous occupons l'espace et ne négligeons rien.

### Et pour la mise en marché, commercialisation ?

Nous proposons des offres packagées propres à conforter notre positionnement, avec une stratégie de séjours thématiques VTT, une mise en ligne fin mai, à destination de nos cibles familles d'une part et de cibles plus jeunes et sportives dans l'hypothèse d'une saison estivale qui pourrait se prolonger en septembre.

### Faudra-t-il adapter les conditions d'annulation ?

Cet été, les grandes tendances évoquées par les opérateurs du tourisme nationaux font apparaître que les séjours seront à géométrie variable, probablement plus courts qu'à l'habitude, les réservations se feront en dernière minute et il est fortement recommandé aux hébergeurs d'assouplir les conditions de réservation et d'annulation.

Notamment, dans cette période très particulière, les spécialistes de la distribution touristique préconisent vivement de rembourser les arrhes versés dans l'hypothèse de l'incapacité du clients à se déplacer conformément aux dispositions Covid19 imposées, soit sous forme d'avoir à utiliser dans les 18 mois, soit sous forme de remboursement sonnante et rébuchant, suivant les cas.

### Comment gérez vous l'événementiel dans le présent contexte ?

Nous devons faire preuve de prudence sur la tenue des événements cet été, certains sont déjà reportés à 2021. Côté animations, un programme est en cours de préparation pour chaque station. Ces animations seront organisées avec des

mesures adaptées à la situation (animations en extérieur, mesures sanitaires) pour répondre aux attentes des vacanciers en termes de loisirs et de détente, mais aussi de sécurité.

### Que dire aux socioprofessionnels qui préparent la saison dans l'expectative ?

Nous leur disons que pour assurer collectivement cette saison d'été 2020, nous devons nous mobiliser dès à présent afin d'être en capacité de recevoir nos vacanciers dans de bonnes conditions. Nos prestataires en sont bien conscients et nous recensons actuellement les initiatives afin de les relayer. Il est important d'être à l'écoute de ce que les restaurateurs, hébergeurs, commerçants, prestataires d'activités, associations comptent proposer pour cette saison, comment ils vont le faire, avec quelles dispositions d'accueil et de pratique des activités et avec quelles dispositions sanitaires, et s'ils envisagent une saison s'étendant jusqu'à fin septembre. **Un leitmotiv : pour réactiver le tourisme en HMV, il nous paraît primordial de tous jouer collectif et de renforcer les liens qui nous unissent.**

Contact Office de Tourisme : 04 79 05 99 06

### Parole de professionnel du tourisme : « Soyons optimistes ! »

« Les stations comme les nôtres peuvent tirer leur épingle du jeu par rapport à d'autres, plus grandes. Les grands espaces, l'affluence mesurée peuvent séduire et rassurer les vacanciers. »

Yann Anselmet, moniteur de ski, et co-dirigeant du gîte d'Angelina et du magasin la Ferme d'Angelina à Bonneval-sur-Arc, par ailleurs co-président du Groupement des Professionnels Haute Maurienne Vanoise, créé il y a un an pour représenter l'ensemble des unions commerciales du territoire.

### Des guides de bonnes pratiques

Cet été, clients et professionnels du tourisme devront suivre à la lettre les guides de bonnes pratiques sanitaires en cours d'élaboration, pour éviter de retourner la maison...

A découvrir : les fiches métiers sur le site du ministère du Travail : <https://travail-emploi.gouv.fr/le-ministere-en-action/coronavirus-covid-19/protoger-les-travailleurs/>

## Marie Pupier, chargée de projets au Pôle Développement - Projets de la CCHMV : « Soyons tous solidaires avec nos entreprises »

Marie Pupier, comment le Pôle Développement-Projets de la CCHMV a-t-il adapté ses missions à la crise sanitaire ? Rapidement, dès que le confinement a été décrété nous avons adapté notre fonctionnement, en mettant en œuvre le télétravail puisque nos missions nous le permettent. Notre équipe reste donc mobilisée en dépit des contraintes que peut occasionner le travail à la maison. En parallèle notre équipe technique, en lien avec les entreprises prestataires, a engagé des travaux d'entretien sur les zones d'activités dans le respect des consignes sanitaires. Sur le fond, la crise a évidemment modifié l'ordre des priorités dans nos missions. Notre rôle le plus important aujourd'hui, c'est d'être aux côtés des entreprises pour relayer tous les dispositifs d'aide et soutenir notre tissu économique. Dans cet esprit, notre collaboration avec les professionnels va être renforcée dans les jours et les semaines qui viennent.

### Comment résumer les principales difficultés que connaissent les entreprises de HMV ?

Il est effectivement difficile de présenter un résumé de la situation. Beaucoup de paramètres influent sur la situation économique : l'âge de la structure, le secteur d'activité, la localisation, le niveau d'endettement... En premier lieu, l'arrêt brutal de l'activité, et de la saison touristique hivernale crée et va créer un manque à gagner dont les conséquences se feront sentir à court, moyen, ou long terme. Malgré les mesures mises en place au niveau national et local, notamment le report des charges, le manque de trésorerie se fait sentir dès maintenant

pour les entreprises les plus petites ou déjà fragiles, ainsi que pour les commerces et services touchés par les fermetures administratives, comme l'hôtellerie et la restauration. Les entreprises plus solides risquent d'être impactées plus tard. Les activités saisonnières craignent pour leur trésorerie à l'automne ou même l'hiver prochain. Par ailleurs, les chefs d'entreprises attendent beaucoup de la fin du confinement. L'incertitude qui plane autour des modalités du déconfinement et de la saison estivale s'ajoute aux difficultés financières vécues par les chefs d'entreprises. Enfin, l'absence de chiffre d'affaire, c'est aussi l'absence de ressources à titre privé pour le chef d'entreprise.

### Comment la CCHMV les aide à les surmonter ?

Nous avons tout d'abord assuré une veille sur les dispositifs d'urgence mis en place par l'Etat et la Région et relayé l'information dans nos réseaux. En parallèle, nous avons pris toutes les dispositions pratiques nous permettant de soutenir la trésorerie des entreprises locales : l'exonération des loyers pour les locataires de bureaux au Forum Alpium, l'anticipation de travaux sur les bâtiments communautaires ou dans les zones d'activités, l'accélération du paiement des prestations... Parallèlement, nous travaillons au niveau de la vallée sur la mise en place d'un plan de soutien à l'économie, pour compléter les dispositifs existants. Nous avons conscience que cette mobilisation doit être collective et doit s'inscrire dans la durée.

## Nouvelles pratiques, innovation, solidarité...

# Comment des entreprises s'adaptent

Et tout à coup, à la mi-mars, tout s'est arrêté avec la Loi d'urgence sanitaire et le confinement. Fermeture des stations, des entreprises... Très vite cependant, ces derniers ont fait face et se sont organisés différemment, certaines recourant au chômage partiel, d'autres au télétravail.. Des commerces ont pu continuer à fonctionner en s'adaptant. Voici quelques exemples parmi des dizaines d'autres, témoignant de la réactivité de nos entreprises locales.

### ALIMENTATION

#### Boucherie Rittaud à Fourneaux : le boom de la livraison à domicile

Dès le début du confinement, Mathilde et Lionel Rittaud ont développé un service qu'ils avaient déjà testé en 2019 mais qui a connu un fort développement dans la période récente : la livraison à domicile. L'idée première était de protéger l'entreprise qui emploie une dizaine de personnes et éviter de mettre du personnel en chômage partiel. Objectif atteint, avec la mise en place de ce système de livraisons, lesquelles ont lieu quatre jours par semaine, sur l'ensemble du territoire HMV, jusqu'à Bonneval-sur-Arc ! Le magasin continue néanmoins à recevoir des clients. Il a réduit ses horaires et mis en place les mesures sanitaires adéquates. L'entreprise communique beaucoup avec ses clients, et cela avant même qu'ils ne franchissent la porte, par le moyen d'affiches, de marquages au sol...

La livraison à domicile est un succès ! Elle montre à Mathilde et Lionel Rittaud que l'on peut, à l'échelon local, rivaliser avec des systèmes type Amazon. Par exemple, elle imagine qu'il y aurait peut-être quelque chose à mettre en place au niveau du territoire HMV, pour livrer des habitants qui feraient leurs achats en ligne ou par téléphone auprès de commerçants de la vallée. Une idée à suivre...

### PROFESSIONNEL DU TOURISME

#### Témoignage de Yann Anselmet, moniteur de ski, qui tient avec son épouse le gîte d'Angelina et le magasin la Ferme d'Angelina à Bonneval-sur-Arc.

« Nous avons subi ! Nous avons cessé toutes nos activités et proposé le remboursement des arrhes aux clients qui avaient réservé le gîte. Nous avons également anticipé le confinement en limitant nos stocks. Globalement notre activité est plus impactée que plus bas dans la vallée car nous faisons généralement une bonne fin de saison. Il nous manque 30 à 35% de notre chiffre d'affaire habituel. Nous avons pu recourir au fonds de solidarité mis en place par l'Etat mais nous n'avons pas activé le report d'emprunts, qui est payant. Nous allons en revanche mettre en place un prêt de trésorerie pour anticiper la suite. Le déconfinement au 11 mai aura peu d'impact car notre saison d'été redémarre avec l'ouverture de l'Isère. En revanche, il nous paraît essentiel de communiquer dès à présent sur la saison d'été car la destination « montagne » et en particulier la Haute Maurienne aura un coup à jouer. Nous avons déjà enregistré des réservations pour le gîte (sous réserve de rembourser les arrhes en fonction de l'évolution de la situation). »

### BTP

#### VTSV s'adapte à aux nouvelles contraintes

Au début du confinement l'entreprise VTSV a dû recourir au chômage partiel pour la moitié de son effectif, depuis il est redevenu normal. Le chef d'entreprise, Eric Vincendet, a cependant conscience que pour d'autres entreprises du secteur la période a pu être plus difficile. VTSV a pu mobiliser ses équipes sur un gros chantier (Lyon-Turin). Les mesures sanitaires préconisées par l'OPPBT (Organisme Professionnel de Prévention du Bâtiment et des Travaux Publics) sont bien respectées, même si elles ralentissent les chantiers. Les fournitures on manqué au début, mais l'entreprise a tenu grâce à son stock, jusqu'à la reprise des livraisons.

## Entreprises et crise du coronavirus : vos numéros utiles

Vous êtes chef d'entreprise, votre activité est fortement impactée par la crise, vous avez besoin d'une info, d'un conseil, d'une écoute ?

Contactez les HOTLINE des acteurs économiques de Savoie :

-AURA Entreprises/ Saint-Jean-de-Maurienne : 04 79 83 20 83

-CCI Savoie : 04 57 73 73 73 ou info@savoie.cci.fr

-CMA Savoie : 04 79 69 94 00 ou coronavirus@cma-savoie.fr

Ou le N° Vert de la Région Auvergne Rhône-Alpes :

0 805 38 38 69

+ d'info sur :

ambitioneco.auvergnerhonealpes.fr et www.economie.gouv.fr

### Selon vous, qu'est ce que l'irruption du Coronavirus va changer dans nos modes de fonctionnement ?

Je pense que le monde économique, comme nos sociétés devront s'adapter et vivre avec le virus. Le déconfinement sera un point de départ pour de nouveaux fonctionnements. Ce sera aussi l'occasion de faire perdurer les belles initiatives prises en période de confinement.

Je voudrais saluer toutes les innovations mises en place par les commerces dans cette période difficile : communication sur les réseaux sociaux, développement de la livraison et du click-and-collect\*... Au-delà de l'enjeu de faire vivre leur activité, ils ont assuré un service à la population essentiel. Il faut donc maintenant que déconfinement rime avec solidarité avec nos commerces, nos artisans et nos agriculteurs.

**Consommons local !**

\*réserver ou commander des produits en ligne avant de les retirer dans une boutique.

« Avec le déconfinement, on devrait retrouver l'ensemble de nos clients et la diversité de nos chantiers », espère Eric Vincendet. Cette période pleine de contraintes est également difficile pour les employés, qui de plus sont privés de restaurant le midi. Ils s'organisent autrement.

### INDUSTRIE

#### Filtech a maintenu son activité et offert des éléments filtrants

L'entreprise modanaise leader de la filtration n'a pas fermé ses ateliers durant la crise, faisant appliquer les mesures barrières dans tous ses locaux et mettant en œuvre le télétravail quand cela était possible. Elle n'a pas eu recours au chômage partiel mais a néanmoins fonctionné avec un personnel réduit car certains collaborateurs ont dû rester à la maison, notamment pour s'occuper de leurs enfants. Filtech a continué à livrer ses clients, notamment l'armée française, avec ses « nappes » utilisées dans la fabrication de masques militaires.

Au plus fort de la crise, et dans un souci de solidarité, l'entreprise a proposé de fournir des filtres susceptibles d'allonger la durée de vie des masques chirurgicaux. Elle a également fourni des matériaux filtrants à la commune de Modane (et en projet avec Fourneaux), pour la fabrication de masques dans la perspective du déconfinement. Filtech a fourni des filtres pour fabriquer des masques pour enfant.

La crise sanitaire et ses répercussions dans nos modes de vie et sociétés pourraient ouvrir des perspectives pour Filtech, dont la filtration est le cœur de métier. Christine Lucas, la directrice de l'entreprise, y réfléchit...

### ENTREPRISE DE LOISIRS

#### Avec Max Vince à Val-Cenis : l'Escape Game devient digital (page 14 du Terra Modana, test du jeu) !

Avant le confinement, vous alliez jouer à l'Escape Game United à Val-Cenis, lors du



Marie Pupier est arrivée voici un an en Haute Maurienne Vanoise, pour rejoindre l'équipe du Pôle Développement - Projets animée par Sylvain Margueron. Elle s'est installée à Termignon avec sa famille, son conjoint et ses deux enfants. Originaire de l'Isère, ingénieur agronome de formation, elle travaille sur les questions de développement rural depuis plus de 15 ans. Elle a commencé par des missions d'appui aux filières agricoles dans des organisations professionnelles en France et à l'étranger. Elle a ensuite été en charge d'une mission d'appui aux entreprises et de développement de la formation professionnelle dans l'Ain Sud. Elle a par la suite intégré le service développement économique de la Communauté de communes Bugey Sud. Nous lui avons demandé d'expliquer la compétence développement économique de la CCHMV à travers quelques exemples : « La loi a conféré à la CCHMV cette compétence développement économique au 1<sup>er</sup> janvier 2017. Dans ce cadre, nous sommes en charge de l'entretien et de la gestion des 10 zones d'activités économiques du territoire qui hébergent plus de 50 entreprises. Nous avons récemment initié le projet d'extension de la zone d'activités des Terres Blanches à Modane, qui permettra de répondre aux besoins de fonciers des entreprises en développement et d'accueillir de nouvelles entreprises. Parallèlement, nous participons à l'animation économique du territoire : organisation du Salon de l'Artisanat (Ndlr : Marie Pupier a préparé le Salon de l'Artisanat Mauriennois 2020, que la CCHMV reconduira en 2021 !), partenariat avec les chambres consulaires... Nous avons enfin une mission de pilotage de la stratégie commerciale que nous mettons actuellement en place en collaboration avec des professionnels réunis au sein du GPHMV. (Groupement des Professionnels de HMV) ». Joindre Marie Pupier au 04 79 05 10 54 (une fois la Maison Cantonale rouverte et occupée par les services CCHMV) et dès aujourd'hui par mail : m.pupier@cchmv.fr

confinement c'est lui qui est venu chez vous ! Pour Max Vince, patron de cette TPE de Val-Cenis spécialisée dans le jeu d'évasion grande nature, l'idée première était, malgré le confinement de pouvoir continuer à apporter du divertissement et de la légèreté à ses clients, en leur apportant cette fois l'Espace Game sur un plateau, à la maison ! C'est ainsi qu'est né l'Escape Game en « réalité augmentée », grâce auquel des familles ont pu jouer dans leur salon, avec une tablette, un « holopad » et un descriptif pour 35 €, frais de transport inclus. Il a fallu quelques semaines seulement à l'équipe de Max Vince pour mettre au point sa solution et la diffuser.

« Clairement le confinement a amputé le chiffre d'affaires de notre entreprise sur la saison. Cette adaptation nous a permis de compenser un peu les pertes, mais surtout de conserver un lien avec nos clients et d'en gagner de nouveaux », explique-t-il. Son jeu a d'abord été livré jusqu'à Modane, puis St-Jean-de-Maurienne, mais son succès pourrait bien dépasser le contexte du confinement et se développer aujourd'hui.

### Cafés et restaurants : décision fin mai

Si les commerces pourront rouvrir à compter du 11 mai, les cafés et restaurants devront encore patienter. Le gouvernement statuera fin mai sur leur ouverture, a affirmé le Premier Ministre, annonçant le début d'une seconde phase de déconfinement dès le 2 juin prochain.

# Un territoire mobilisé

Interview de Benoît Suiffet, vice-président du Gida et président du Comice Agricole de Maurienne

## « Soutenons nos structures collectives »

Benoît Suiffet est agriculteur « bovin lait » à Val Cenis Lanslebourg. L'été, ses vaches vivent et entretiennent l'un des plus beaux secteurs de Haute Maurienne Vanoise, les grands espaces du col du Mont Cenis. Vice-président du GIDA (Groupement Intercommunal de Développement Agricole) et président du Comice Agricole de Maurienne, il croit aux structures collectives et à la coopération pour multiplier les retombées économiques sur l'ensemble de la filière. Nous avons échangé sur sa vision de la crise et les perspectives d'avenir.

**Benoît Suiffet, pouvez-vous nous parler de votre quotidien en ce moment ?**

Il est 9h30, j'ai fini la traite du matin, et je m'occupe maintenant de mes enfants. Les vaches sont encore en rythme hivernal, elles ne sortiront que fin mai, même si cette année, tout est en avance. Il y a déjà un peu d'herbe, mais on attend surtout la pluie, pour qu'elle pousse !

**Le confinement a entraîné l'arrêt brutal de la saison hivernale. Comment avez-vous vécu les choses ?**

Comme presque tous les agriculteurs de Haute Maurienne, je suis double actif, et moniteur de ski l'hiver. L'arrêt des stations nous a privé d'un mois de revenus, pourtant nécessaires à notre équilibre financier annuel. Moralement, cela a été très dur au début parce qu'on n'avait aucune perspective. Mais si on regarde les choses positivement, cela nous a permis d'avoir plus de temps sur l'exploitation pour faire toutes ces choses qu'on reporte habituellement. Et puis le Fond de solidarité (subvention Etat) a permis de compenser en partie cette perte de revenu.

Enfin, nous sommes bien entourés. Les banques ont systématiquement proposé de décaler nos crédits, nos

experts comptables ont continué à travailler et sont disponibles.

**Comment la filière agricole de Haute Maurienne s'est-elle organisée pour répondre à la crise actuelle ?**

Il faut distinguer deux périodes. A court terme, nous avons décidé collectivement de « dégager du lait », c'est-à-dire de vendre une partie de notre production actuelle à la grande distribution. C'est une perte de revenus, car le lait se vend beaucoup moins cher, mais cela nous permettra de mieux gérer les stocks de beaufort ensuite : il nous faut de la place pour stocker les fromages que nous allons produire dans deux ou trois mois (ce sera du beaufort d'été, beaucoup plus facile à valoriser). Toujours pour gérer ces stocks, la coopérative a organisé des livraisons et des campagnes de promotion pour vider les stocks de cette fin d'hiver. Ces actions vont nous permettre de limiter la baisse du prix du lait. A plus long terme, on espère vraiment que la consommation va reprendre rapidement, avec une belle saison touristique estivale, car c'est la période où nous valorisons le mieux nos fromages : ils seront vendus en direct ! C'est à la fin de l'année que nous ferons le bilan de cette période, car ce sera le moment de nous partager les dividendes de la commercialisation de nos produits. En parallèle, chaque agriculteur a aussi pu compter sur la solidarité maurienne pour écouler ses produits en direct. Les réseaux sociaux ont été un bon relais, certains habitants ont découvert des offres qu'ils ne connaissaient pas. Espérons qu'ils seront des consommateurs de nos produits locaux même après la crise !

**Vous parlez beaucoup de la Coopérative ? Qu'apporte-telle aux agriculteurs ?**

Nous avons la chance de produire des fromages à conservation longue, ce qui nous a permis d'anticiper et de

nous organiser collectivement pour mieux faire face à la crise. Cela n'a pas été le cas pour des agriculteurs qui produisent d'autres produits et que le confinement a touché très durement. C'est via la coopérative que nous décidons des actions à mener. Si chacun était dans son coin, la crise serait bien plus dure à passer. Pour le moment, le beaufort ne se vend pas beaucoup, car c'est un fromage à la coupe, et les consommateurs se dirigent plutôt vers des produits conditionnés sous emballage. Nous comptons donc vraiment sur une relance au plus tôt de la consommation. La coopérative et les autres organisations collectives joueront un rôle essentiel pour promouvoir nos produits et organiser des plans de relance. Notre objectif à tous, c'est de maintenir le prix du lait. C'est ce vers quoi tendent toutes nos actions. La coopérative nous aide en cela, en nous permettant d'avoir une visibilité sur la gestion de nos stocks, c'est alors plus facile d'essayer de conserver un marché tendu.

**Quel enseignement tirez de cette crise et quels messages souhaiteriez-vous faire passer ?**

Je voudrais souligner le fait que malgré les deux mois d'arrêt, la France a toujours réussi à se nourrir. Les chaînes d'approvisionnement n'ont pas été rompues, l'agriculture française a été assez solide et bien organisée pour répondre à ces périodes de crise. Les français ont toujours pu manger. Et c'est la plus belle chose qui peut exister, ce pour quoi on se lève le matin : nourrir les gens.

C'est aussi l'occasion de dire aux gens qu'il faut consommer local, français, aller sur les marchés, privilégier les petits commerçants plutôt que les grandes surfaces. Il faut soutenir notre système agricole, et faire attention que les coupes budgétaires (passées et à



Benoît Suiffet, lors du Comice Agricole, à Bessans.

venir), ne le fragilisent trop. C'est l'inquiétude aussi et le second message que je souhaite faire passer est le suivant : cette crise a fragilisé nos structures collectives (je pense à l'abattoir de Maurienne, ou au GIDA par exemple). Pourtant, ce sont ces outils qui structurent et supportent la filière agricole en circuit court. Il faut que nous veillions tous, y compris les collectivités locales, à ce qu'ils soient assez solides pour relancer la filière agricole quand la crise sera passée. En cascade, tous les agriculteurs du territoire bénéficieront de leurs actions.

Propos recueillis par Anne GUICHANE

### Le soutien du Territoire à la filière laitière

En réunion le 29 avril dernier au Forum Alpium à Modane, les élus du Bureau Exécutif de la CCHMV ont décidé, suivant la proposition de la Chambre d'agriculture Savoie Mont-Blanc, d'allouer la somme de 4 333 € à l'opération Lait/Fromage de la Banque Alimentaire de Savoie. La somme sera versée à l'association humanitaire qui, de son côté, s'engage à s'approvisionner en lait auprès des producteurs locaux impactés par les conséquences de la crise sanitaire. Cette opération aura un double effet, humanitaire auprès des bénéficiaires de la B.A. Savoie et de soutien économique aux filières agricoles HMV (producteurs fermiers, Coop...), en contribuant au maintien du prix du lait. Cette contribution représente 0,50€ par habitant du territoire HMV.

**COOPÉRATIVE LAITIÈRE**  
Haute-Maurienne Vanoise

Fabrication, affinage, vente en circuit court : **Beaufort AOP Bleu de Bonneval**

CIRCUIT DE VISITE : SALLE DE FABRICATION DU BEAUFORT AOP - LANSLEBOURG le matin - toute l'année www.coophautemaurienne.fr

Retrouvez nos produits dans nos 8 points de vente

VAL CENIS -Lanslebourg*	AUSOIS 04 79 20 32 68
84 r du Mt Cenis 04 79 05 83 44	BESSANS 04 79 59 15 79
36 r de l'Arc 04 79 05 92 79	BONNEVAL 04 79 05 93 10
- Lanslevillard 04 79 05 82 64	MODANE* 04 79 64 00 24
- Termignon 04 79 20 59 89	

\*ouvert toute l'année

**RITTAUD BOUCHERIE**  
\*\*\* De puis 1967 \*\*\*

BOUCHERIE CHARCUTERIE TRAITEUR EPICERIE FINE VIN

Du mardi au samedi de 7h à 12h15 et de 14h30 à 19h15  
Le dimanche de 8h à 12h

3, rue de la Concorde 73500 FOURNEAUX

**CHEZ BIOCOOP ON SÈME POUR LA VIE !**

**RESTAURANT BIO & LOCAL** à emporter ou sur place **À DÉCOUVRIR !**

Cuisine originale, maison et 100% dans un Bocal !  
Tous les midis du mardi au samedi ☎ 04 79 05 42 78

+ Votre magasin BIOCOOP l'Esprit Vert une alimentation saine et durable sur 180 m<sup>2</sup>  
Lundi 9h-12h/14h-19h du mardi au samedi 9h-19h

22 av. Jaurès à Modane BioCoop Esprit Vert  
biocoop.espritvert@gmail.com

## A table !

### La recette d'Isabelle

## Salade vitaminée

Pour 4 personnes

**Ingrédients:**

- une barquette de fraises 250 gr
- jeunes pousses d'épinards 200 gr
- une petite salade croquante (batavia) ou 300 gr de mâche
- 125 gr de pois chiche cuits (pensez à récupérer le jus de cuisson pour éventuellement faire une mousse au chocolat)
- du thym

**Pour la sauce vinaigrette :**

- 2 cuillères à soupe de purée de sésame complet
- 2 cuillères à soupe de vinaigre de cidre
- 2 cuillères à soupe d'eau
- 4 cuillères à soupe d'huile d'olive
- une pincée de sel et poivre

**La recette ! La recette !**

Faites revenir vos pois chiche cuits avec la pincée de thym et un peu d'huile

d'olive dans une poêle. Réservez. Lavez la salade, les fraises, les pousses d'épinards. Essorez et Réservez. Mélangez la purée de sésame, le vinaigre, puis ensuite l'eau et ensuite l'huile, sel, poivre. Dressez votre assiette avec la salade, les pousses d'épinards, puis les fraises finement découpées et les pois chiche. Arrosez de sauce au sésame et... Réglez vous !

Comme quoi les fraises ne se mangent pas uniquement avec de la chantilly ! En cette période particulière, nous avons besoin de couleur et de vitamines dans notre assiette et d'un petit grain de liberté créative!



Découvrez le site [terroirdemaurienne.com](http://terroirdemaurienne.com), un autre moyen pour les producteurs de la vallée de valoriser leurs produits dans un circuit-court !

## Sentiers rando et VTT, l'heure de la « toilette »

Parmi les services du territoire dont l'organisation n'aura pas été affectée par le coronavirus, celui des Activités de Pleine Nature. D'avril à fin juin, c'est le temps pour Arnaud Carboni, chargé de projets APN à la CCHMV, et ses équipes sur le terrain, de nettoyer et remettre en état les 323 kilomètres de sentiers de randonnée pédestre et VTT, mais aussi les pistes d'enduro au départ des stations et les espaces ludiques de fond de vallée. « Et tout sera prêt pour le début de la saison d'été ! » assure-t-il.



Quand il n'est pas sur le terrain ou à bord de son kangoo de service chargé de caisses à outils, pelles et autres pioches... Arnaud est devant son ordinateur pour traiter la partie administrative de son service, gérer les appels d'offres pour les entreprises qui viendront lui prêter main forte dans la préparation des sentiers, instruire les dossiers de subvention pour financer les futurs projets APN en Haute Maurienne Vanoise, échanger en visioconférence avec des fournisseurs, des partenaires de la Communauté de communes. L'informatique, c'est aussi désormais la gestion en direct des chantiers. Grâce à un logiciel de cartographie spécial qu'il partage avec les entreprises sur le terrain, Arnaud peut suivre en temps réel l'avancée des chantiers et échanger avec les équipes *in situ* dotées de tablettes numériques. Un système de couleur sur les tracés du logiciel permet rapidement de voir ce qui a été fait et ce qu'il reste à faire dans la période.

Maurienne Vanoise, soit 323 km de linéaire sur les 657 km au total que compte le territoire.

Pour les sentiers, le travail s'effectue en trois étapes :

- 1) ouverture : rendre l'accessibilité en ôtant tous les obstacles
- 2) nettoyage : enlever les pommes de pin et autres débris de l'automne et de l'hiver, les pierres, nettoyer les cunettes d'évacuation des eaux de pluie...
- 3) vérification du balisage.

Le patrouilleur pour sa part, Mickaël Vial, s'occupe d'une vingtaine d'itinéraires d'enduro au départ de remontées mécaniques dans les stations de Valfréjus, La Norma, Aussois et Val Cenis.

Le job de la saison, c'est aussi remonter les bike parks de Valfréjus, Aussois et Val-Cenis Lanslevillard et la pump track de Bramans. Il s'agira également de toiletter le dernier espace-phare du territoire, Chantelouve à Bessans, et d'en

installer la signalétique directionnelle. Mettre les sentiers en perspective estivale, c'est enfin préparer la com' (voir ci-dessous). Sur le terrain on verra apparaître des panneaux d'information au départ des remontées mécaniques desservant des itinéraires d'enduro.

### Entretien nos sentiers c'est conforter la destination Haute Maurienne Vanoise

Tous ces travaux, d'un montant de 190 000 € votés au budget 2020 de la CCHMV, permettent au territoire d'offrir aux habitants et aux clientèles touristiques un réseau de randonnée pédestre et VTT diversifié et de qualité, et de conforter la Haute Maurienne Vanoise dans sa vocation de devenir également une destination de choix pour les randonneurs et les vététistes, qu'ils soient en famille ou entre sportifs !

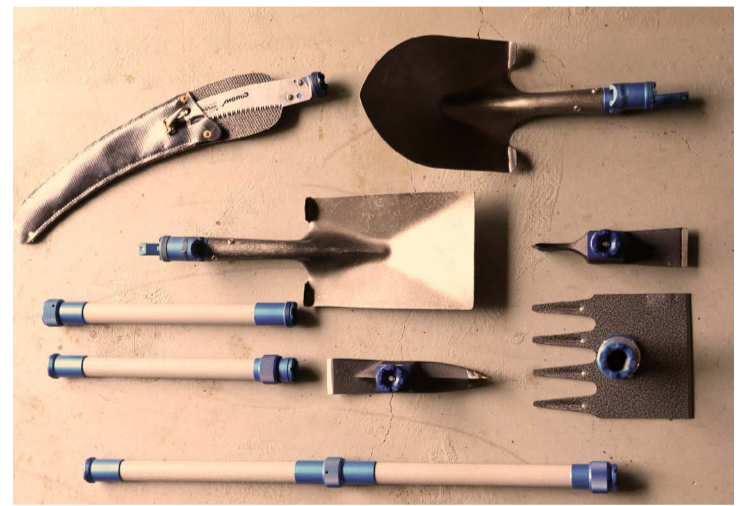
Vérifier la signalétique, le balisage et la lisibilité des tracés, dégager la végétation envahissante rétrécissant le passage, araser l'assiette des sentiers (diminution de la densité des roches proéminentes gênant la progression du randonneur), boucher les trous et creusements naturels, enlever les blocs obstruant le passage, traiter les zones érodées par l'eau et les ruissellements, retailler des marches dans les passages plus raides, rendre les gués franchissables, nettoyer les renvois d'eau et bien entendu vérifier tous les ouvrages de franchissement (ponts, passerelles), c'est le travail d'entretien du printemps des APN de la CCHMV.

### Trois entreprises sur le terrain et un patrouilleur

Pour atteindre l'objectif, qui est de livrer les sentiers aux pratiquants pédestres et vététistes au 1<sup>er</sup> juillet, trois entreprises et un patrouilleur occupent le terrain en simultané : Fx Montagne et Paysage, du Freney à Aussois ; l'ONF, de Bramans à Lanslevillard et une autre équipe de l'ONF, de Bessans à Bonneval-sur-Arc. Elles sont adjudicataires de l'appel d'offres lancé par la CCHMV pour l'exécution des travaux de remise en état des sentiers de randonnée pédestre, VTT et cross country de Haute



Vérifier, réparer les ouvrages de franchissement (ponts, passerelles), c'est aussi le travail d'entretien du printemps. Photo Archives Terra Modana



La panoplie de travail de l'agent d'entretien de sentiers type patrouilleur : l'outil Trail Boss™ de la société grenobloise BikeSolutions.

## Pour l'été 2020, un plan com VTT d'ampleur :

Avec une communication externe spécifique et des offres commerciales packagées à destination des familles et des sportifs le territoire conforte son positionnement VTT en été.

A l'Office de Tourisme et à la Maison Cantonale, les vacanciers et les habitants de HMV retrouveront le « Book VTT », actualisé et augmenté de nouvelles parties graphiques.

La carte sera différente, typée VTT sportif ! Au recto, l'offre de cross country (la rando VTT) et au verso l'offre d'enduro au départ des remontées mécaniques, avec zoom sur les quatre stations où pratiquer + plan des pistes. Le book sera lui descriptif de tous les parcours et des zones ludiques.

Un flyer présentera par ailleurs les parcours-découverte (notamment du patrimoine).



Le « Book » va être actualisé et enrichi de graphiques

## Le réseau de transport de l'été s'organise\*

La CCHMV, en partenariat avec la Région AURA, les communes et domaines skiables HMV, met en place, améliore, perfectionne son réseau de transport été/hiver pour permettre à chacun de se déplacer et de partir à la découverte du territoire :

Au cours de l'été 2019 plus de 17 000 personnes ont été transportées.

Cet été 2020, c'est à travers les deux lignes principales, la M11 et la M12 qu'il vous sera possible de parcourir la vallée.

Les 8 lignes transversales permettant de découvrir les principaux points d'intérêt du territoire seront également de retour, comme en témoigne le plan ci-dessous !

\* en suivant l'évolution de la situation sanitaire et en accord avec les directives gouvernementales et régionales. Détails sur : [www.cchautemaurienne.com](http://www.cchautemaurienne.com)

Toutes les mesures sanitaires nécessaires seront prises en accord avec les recommandations de l'Etat et de la Région AURA



Haute Maurienne Vanoise

ÉTÉ SUMMER 2020

### Réseau de transport en Haute Maurienne Vanoise



**LIGNES PERMANENTES**

- M11** Modane - Val Cenis Lanslebourg via Aussois
- M12** Modane - Bonneval sur Arc
- 6** Val Cenis Termignon Bellecombe - Entre-Deux-Eaux (de Termignon à Bellecombe la navette est gratuite)
- 7** Bessans - Avérole

**LIGNES SUR RÉSERVATION**

- 1** Valfréjus - Modane
- 2** Le Bourget - La Norma
- 3** Le Bourget - L'Orgère via La Norma
- 4** Val Cenis Bramans - Le Planay
- 5** Giaglione (Italie) - Val Cenis Bramans
- 8** Bonneval sur Arc - Pont de l'Oulietta

**Correspondances**  
Connections

Les lignes ne sont pas automatiquement en correspondance. Pour plus d'informations se reporter aux grilles horaires. Lines are not automatically in connection. Read timetables for more informations.

**Tarifs** Prices

L'été, toutes les lignes sont payantes. Pour tout renseignement, rapprochez-vous de l'Office de tourisme ou bien consultez le Guide Mobilité. During the summertime, paid services. For information, contact the Tourist Office or check the Mobility Guide.

**Informations**

Office de Tourisme Haute Maurienne Vanoise :

04 79 05 99 06



Ces services de transport sont mis en place par la Haute Maurienne Vanoise, en partenariat avec la Région Auvergne Rhône Alpes.





# Un territoire mobilisé

Des dessins et un poème (de Clémence, à Bessans), pour les résidents des structures d'accueil et d'hébergement du territoire et pour tous ceux, femmes et hommes qui étaient sur le front ces dernières semaines : médecins, infirmières, aides-soignants, pharmaciens, pompiers, éboueurs, boulangers, techniciens STEP, caissières, épiciers, ambulanciers, enseignants, encadrants garderies petite enfance, gendarmes... et tant d'autres !



Malgré, la fatigue  
Qui chaque jour augmente  
Malgré, la perte de congés  
Qui chaque jour diminuent

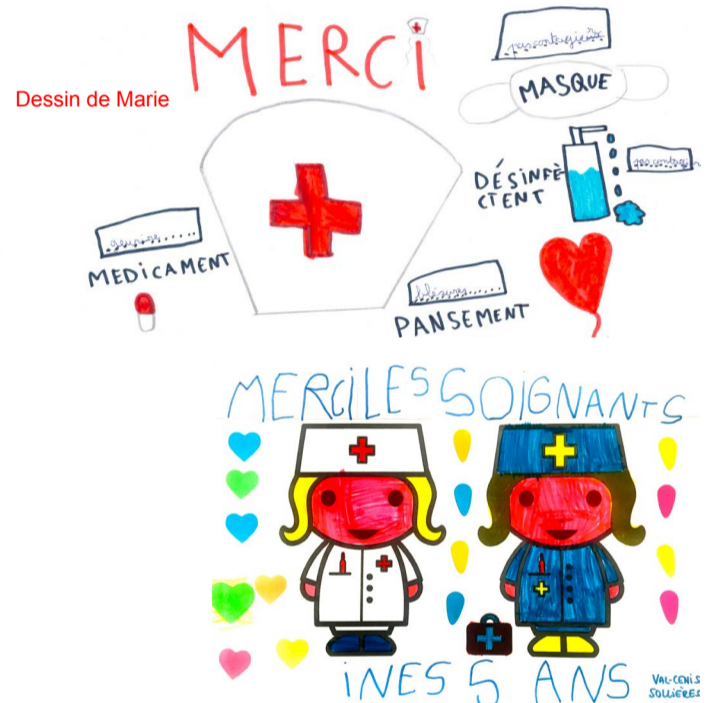
Malgré, le moral  
Qui est à plat  
Malgré, les cernes  
Qui se forment chaque jour

Ils gardent la tête haute  
Se battent contre le coronavirus  
Sauvent des milliers de personnes  
Doivent faire des choix difficiles.

Ils sont toujours là  
On peut les remercier  
Et restez chez nous  
Pour les aider et sauver des vies



Made 5 ans



## Fiscalité

### Taxe de séjour : fin des déclarations le 31 mai

La période de collecte de la Taxe de séjour de l'hiver 2019-2020 est arrivée à son terme le 30 avril.

Les hébergeurs ont l'obligation de déclarer au plus tard au 31 mai :

- le nombre de nuitées payantes (assujetties)
- le nombre de nuitées non payantes (exonérées)
- le nombre de personnes accueillies
- le montant collecté à reverser

Ils peuvent déclarer de 2 façons :

- Soit en ligne, en se connectant à leur compte sur le site :

[tshautemaurienne.consonanceweb.fr](http://tshautemaurienne.consonanceweb.fr) munis de leur identifiant et de leur mot de passe (disponibles sur demande).

- Soit par courrier ou mail en transmettant leur registre du logeur à la Régie Taxe de séjour (récapitulatif du nombre de nuitées facturées).

Ils peuvent régler de 3 façons :

- Soit par CB en ligne, en se connectant à leur compte sur la plateforme :

[tshautemaurienne.consonanceweb.fr](http://tshautemaurienne.consonanceweb.fr)

- Soit par chèque à l'ordre de la Régie Taxe de séjour CC Haute Maurienne Vanoise
- Soit par virement

Le reversement doit avoir lieu dans les mêmes délais avant le 31 mai 2020.

Pour les aider dans leurs démarches de calculs, différents outils sont proposés aux hébergeurs :

- Un registre numérique à compléter : calculs automatiques en fonction des séjours et disponible en téléchargement sur le site internet ou sur demande
- Un registre à imprimer disponible aussi sur le site ou sur demande et une grille tarifaire sur-mesure établie en fonction de leurs propres loyers (pour les « non classés »). Pour obtenir la grille, contacter la régie Taxe de séjour.

Si les hébergeurs rencontrent des difficultés (pièce jointe, calculs, remplissage du registre, accès à votre espace...), contacter le 04 79 05 06 03 ou mail à [taxedesejour@cchmv.fr](mailto:taxedesejour@cchmv.fr)

Merci de privilégier le contact par mail pour faciliter le télétravail.

Adresse pour dépôt en boîte aux lettres/ envoi postal/accueil :



Communauté de communes Haute Maurienne Vanoise  
Régie Taxe de séjour  
Maison Cantonale  
9 place Sommeiller  
73500 MODANE

Antenne CCHMV de Lanslebourg  
6 rue Napoléon  
73480 VA-CENIS LANSLEBOURG

Permanence : suivant les évolutions du déconfinement, à partir du 11 mai. Sur rdv, possiblement à partir du 11 mai.

Accueil bureau : suivant les évolutions du déconfinement, à partir du 11 mai (infos sur le réseau Facebook CCHMV et sur [www.cchautemaurienne.com](http://www.cchautemaurienne.com))  
Sur rdv, possiblement à partir du 11 mai.

## Une résidence sous haute protection

**Assurer la protection sanitaire des résidents de Pré Soleil tout en maintenant les conditions de leur bien-être, telle a été, dès le début de la crise sanitaire, la préoccupation de tout le personnel de la résidence autonomie à Modane. Interview de sa directrice, Lætitia Anga Moutard.**

**Lætitia Anga Moutard, comment avez-vous organisé le confinement des résidents ?**  
Dès le lundi 16 mars, nous avons fermé les portes de l'établissement, en entrées et sorties, sauf pour le personnel soignant et les aides à domicile devant intervenir auprès de certains de nos résidents. A partir de là, nous avons demandé aux résidents de rester chez eux, et nous avons annulé toutes nos animations, dans un premier temps.

**Comment ont-ils apprécié ces mesures ?**  
Très bien. Un grand nombre a pris la mesure de l'impact de ce virus dès le début de la crise sanitaire.

Nous avons la chance d'avoir quelques espaces extérieurs, nous avons pu les cloisonner entièrement, afin de permettre aux résidents de faire quelques pas en extérieur, tout en respectant les gestes barrières et avec un contrôle sur le nombre de personnes simultanément admises dans cet espace. Il a été peu fréquenté au début, mais pour certains résidents il a été très vite un espace où se délasser, se détendre.

**Comment s'organisent les repas ?**

La salle de restauration a été fermée deux jours après, le 18 mars, c'était le délai nécessaire pour organiser un nouveau service, directement dans les appartements des résidents.

L'ensemble du personnel de la résidence est très engagé dans la démarche de protection et il a toujours été présent, à partir du 1<sup>er</sup> jour du confinement.

Dès le début, les agents ont pris acte du nouveau mode de fonctionnement et ont su s'adapter immédiatement pour le bien-être des résidents, mais aussi pour la sécurité de tous, résidents et personnel.

**Ce temps de confinement est-il difficile pour les résidents ?**

Sur les 52 résidents que compte la résidence, une dizaine a éprouvé une plus grande difficulté avec l'isolement dû au confinement. Pour ceux-là, nous avons eu une attention encore plus particulière. Nous avons fait le choix de leur laisser la possibilité de se retrouver le temps d'une partie de belote, d'une séance de coloriage dans la salle de restauration tout en écoutant de la musique ou bien d'une séance de gym douce, une partie de loto comme ils savent les apprécier. Mais tout ceci dans le plus grand respect des préconisations : port d'un masque pour chacun, lavage de main au gel hydroalcoolique, distance de sécurité maintenue, nombre limité des participants, matériel de jeux désinfecté...

Lucie, notre animatrice, veille au bon respect de ces règles. A ceux qui le souhaitent, elle apporte des activités manuelles chez eux : dessin, collage, pliage... Et à ceux qui sont moins équipés en informatique, nous proposons l'utilisation d'une tablette avec laquelle des appels

Skype sont organisés. Nous avons aussi réalisé « La dépêche du confinement », une publication hebdomadaire.

Je profite de cet échange avec Terra Modana pour présenter Judith Rosaz, ancienne infirmière libérale venue augmenter l'effectif professionnel de la résidence il y a quelques mois déjà. Dans le contexte sanitaire actuel, elle apporte un soutien médico-social de qualité auprès des résidents.

**Le confinement c'est aussi la fin des courses pour les résidents ?**

A partir du 2 avril, nous avons organisé une prise en charge de leurs courses par nos propres services. Pour cela, notre économiste, Nathalie, a sollicité les fournisseurs habituels de notre cuisine. Chaque semaine elle récupère la liste des besoins des résidents et organise une livraison pour la semaine suivante. Nous avons fait ce choix pour limiter les déplacements des familles et limiter encore plus le risque de contamination en gérant les produits entrant dans la résidence. Il est certain que les résidents ne peuvent pas avoir tous les produits dans les marques habituelles, mais on fait au mieux pour les satisfaire.

**Et pour le linge ?**

C'est la seule chose que nous n'avons pas pris en charge aujourd'hui. Même si nous proposons le service de blanchisserie au sein de la résidence, il nous est difficile d'augmenter brutalement le nombre des bénéficiaires. Du coup, nous avons demandé aux familles de faire un roulement sur 15 jours minimum, pour la prise du linge sale et le dépôt du propre. Et toujours nous suivons les recommandations en ne redistribuant pas le linge propre de manière immédiate : un délai de 48h est respecté.

**Quelles mesures avez-vous prises concernant le personnel extérieur intervenant dans la résidence ?**

Rapidement, nous avons fait le choix de fournir aux aides ménagères des surblouses lors de leur intervention. Un SAS de déshabillage a été mis en place à l'entrée de la résidence, tant pour les aides ménagères que pour les infirmières.

**Beaucoup de précautions remplissent désormais la vie des résidents !**

Nous essayons d'être le plus précis possible dans la logique des recommandations. On peut toujours penser que cela est drastique dans la mesure où nous n'avons eu aucun cas de COVID-19, mais dans le contexte, il suffit d'une petite brèche pour que la santé de nos résidents soit mise en péril. Mais en prenant toutes les précautions et les mesures barrières qu'imposent la situation, nous avons pu organiser de petites activités, pour maintenir le bien-être physique et psychologique de nos résidents.



A Pré Soleil, la vie reprend peu à peu un rythme normal, dans le respect des mesures barrières.



Une équipe préparant les plateaux du repas



Dessiner, peindre, pratiquer des activités manuelles sont une source d'équilibre intérieur.



Et faire un peu de jardinage !



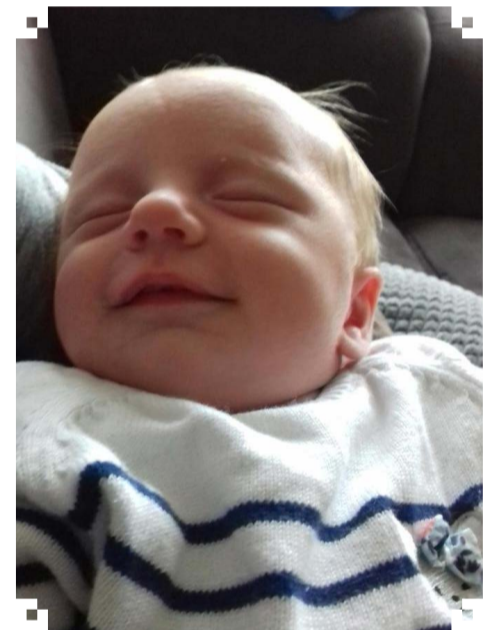
Panier ! Sélection réussie pour le club Aix-Maurienne Savoie Basket !

## La dépêche du confinement

Durant ces temps difficiles pour tous, le personnel de la résidence Pré Soleil a souhaité apporter un peu de divertissement aux résidents.

L'une des formes prises a été une petite dépêche hebdomadaire : suite d'infos, fil d'actualités pour faire passer des nouvelles, aider les résidents à garder la forme et le moral, s'informer...

Il y a même eu un carnet rose dans le 1<sup>er</sup> numéro. Laurent Bruno, le cuisinier, est en effet devenu papa d'une petite Jade. La résidence autonomie Pré Soleil est une grande famille !



## Reprise des visites

L'autorisation de visites au sein des établissements sociaux et médico-sociaux avant le déconfinement est destiné en priorité aux résidents se trouvant dans une situation de détresse physique et psychologique importante. Jusqu'à fin avril (moment de l'impression de Terra Modana), cela ne concernait aucun des résidents de Pré Soleil. De ce fait, la résidence a fait le choix de mettre en place ces visites sereinement en prenant en compte les préconisations communiquées, c'est-à-dire de façon progressive, et après validation du Conseil de la Vie Sociale (CVS) de la Résidence (composé d'élus, de représentants du personnel, de représentants des résidents et des familles). Les premières visites devaient avoir lieu la semaine du 4 mai. Le protocole proposé détermine deux espaces extérieurs : sous tonnelle avec séparation vitrée et une double circulation (les visiteurs et résidents ni ne se croisent, ni n'empruntent le même accès), avec désinfection totale de l'espace après chaque visite. Par mauvais temps, un espace intérieur est également prévu. Les résidents et les familles sont informés de la procédure à suivre.

## Remerciements

La résidence autonomie Pré Soleil a pu compter sur la solidarité des associations (Les mains Créatives de Modane, Petites et grandes mains de Villarodin Bourget), qui ont confectionné des masques en tissu. Des particuliers se sont proposés comme bénévoles. Elle a pu également profiter d'une partie de la donation de masques du Laboratoire de recherche souterrain, du cabinet vétérinaire de Lanslebourg, de l'ONF et du SAAD de Modane, avant de pouvoir bénéficier de la distribution organisée par le Département, qui lui permet aujourd'hui de stabiliser son stock.

# Comment le portage de repas s'est adapté au confinement

Comme on a pu le voir dans notre édition de janvier avec une page spécialement dédiée, le service de Portage des repas à domicile mis en place par le CIAS HVM est un vecteur fort de la veille sociale et de l'attention que le territoire porte à ses aînés et aux personnes isolées (moyenne d'âge en 2019 : 86 ans).

En cette période de confinement, il s'est adapté pour continuer à rendre le service tout en préservant ses destinataires de contacts physiques avec l'extérieur.

Quelques familles habitant à proximité de personnes habituellement bénéficiaires ont préféré suspendre ce service pour se rapprocher de leurs aînés et rompre l'isolement qu'occasionne inévitablement le confinement. Le service a été rendu pour toutes les autres personnes.

« Pendant toute la période du confinement, nous ne sommes quasi plus entrés chez les gens, nous leur avons demandé de mettre une glacière sur le pas de la porte ou dans le sas d'entrée afin que nous puissions déposer le repas. Cette mesure de précaution est venue s'ajouter à toutes les autres, comme le port du



masque pour la porteuse de repas, cela durant toute la tournée et l'utilisation systématique de gel hydroalcoolique entre chaque livraison», témoigne Jessica Grivel (notre photo) qui a assuré le service durant une partie de la période.

Pour les aînés, ce temps est particulièrement difficile, long et parfois triste car

le confinement augmente la sensation d'isolement. Aussi, le contact quotidien avec la personne qui assure le portage, même devenu distant pour respecter les mesures barrières, est devenu très important.

« Certaines personnes ne comprennent pas pourquoi les mesures sont si drastiques, il faut leur expliquer. D'autres mettent bien la glacière devant la porte mais viennent néanmoins accueillir la porteuse de repas, d'où le port du masque systématique », ajoute Jessica.

Les tournées quotidiennes ont permis à ce service du CIAS de mesurer les difficultés des uns et des autres durant cette période très particulière. « Tout en respectant la vie privée des adhérents au service, nous avons cherché à comprendre comment ils se débrouillaient avec le confinement, ne serait-ce que pour faire leurs courses et trouver les réponses à leurs besoins quotidiens. Une personne nous a demandé de l'aide, tous les autres s'arrangent avec leur famille aux alentours ou avec des commerces locaux qui jouent l'entraide et la solidarité en mettant en place un système de livraisons. »



## Nouvelle

# C'est sans doute depuis ce temps-là !...

Laurence, une lectrice de Terra Modana Haute Maurienne Vanoise nous a adressé ce petit texte de son cru. Une histoire courte et tendre mettant en scène un petit-fils et sa grand-mère.

Tu vois la maison de ta grand-mère. Elle est morte il y a un an. La maison a un acheteur. Tu tries les cartons. Tu tombes sur une boîte à chaussures bariolée, décorée. Par curiosité, tu l'ouvres et tu trouves rassemblées là, les cartes postales que tu avais envoyées à ta mamie depuis tout petit. La première que tu relis, c'est celle que tu avais achetée dans un magasin de souvenirs après la visite de Lascaux.

« Mamie chérie, je suis à la colo. J'ai visité une grotte où y avait tout plein de dessins sur les murs. Le cheval sur la carte postale, c'est mon préféré. Y a des enfants de la préhistoire qui ont laissé la trace de leurs mains avec de la peinture et eux, on vient les admirer. Alors que moi, papa m'a puni quand j'ai dessiné sur les murs de ma chambre. Tu vois Mamie, c'est pas juste ! Grosses bises »

A ton retour de colo, ta mamie t'avait offert une grande boîte de crayons et du papier dessin... grand format en te disant : « Tiens, dessine-moi Lascaux ! » Le dessin que tu lui avais offert n'est plus affiché aujourd'hui dans sa cuisine. Il ne reste qu'un grand rectangle, plus clair au mur, comme une empreinte. Mamie, a été ta première fan.

C'est sans doute depuis ce temps-là que tu t'es senti encouragé à poursuivre une carrière dans l'illustration.

Tu pioches une deuxième carte. « Ah ! », voilà ta carte avec le coq glorieux. Bleu, blanc, rouge. Achetée le jour de la victoire de l'équipe de France à la coupe du monde de football. « Mamie chérie, on a gagné ! On a gagné ! On est les plus forts ! Avec papa, on a regardé tous les matchs à la télé. Toi aussi ? Il paraît que si on accroche cette carte dans un poulailler, les poules pondent plus

d'oeufs. Tu devrais essayer mamie. Ton champion qui t'aime. »

Tu revois l'enclos des poules à l'entrée du jardin. Tu allais avec ta grand-mère leur donner des coquilles d'oeufs, et des coquilles d'huîtres. Tu avais plaisir à les voir se jeter sur ce butin. « Le calcaire, c'est bon pour les poules » te disait-elle. Avec les œufs, elle te faisait de si bonnes crêpes. Tu en as encore l'eau à la bouche. Tous les étés, tu prenais soin de Lucette, Galipette, Frisette et Irma la blanche. Tu leur faisais de grands discours. Ta grand-mère t'avait offert l'album de « Poule Rousse », la petite poule plus rusée que le renard.

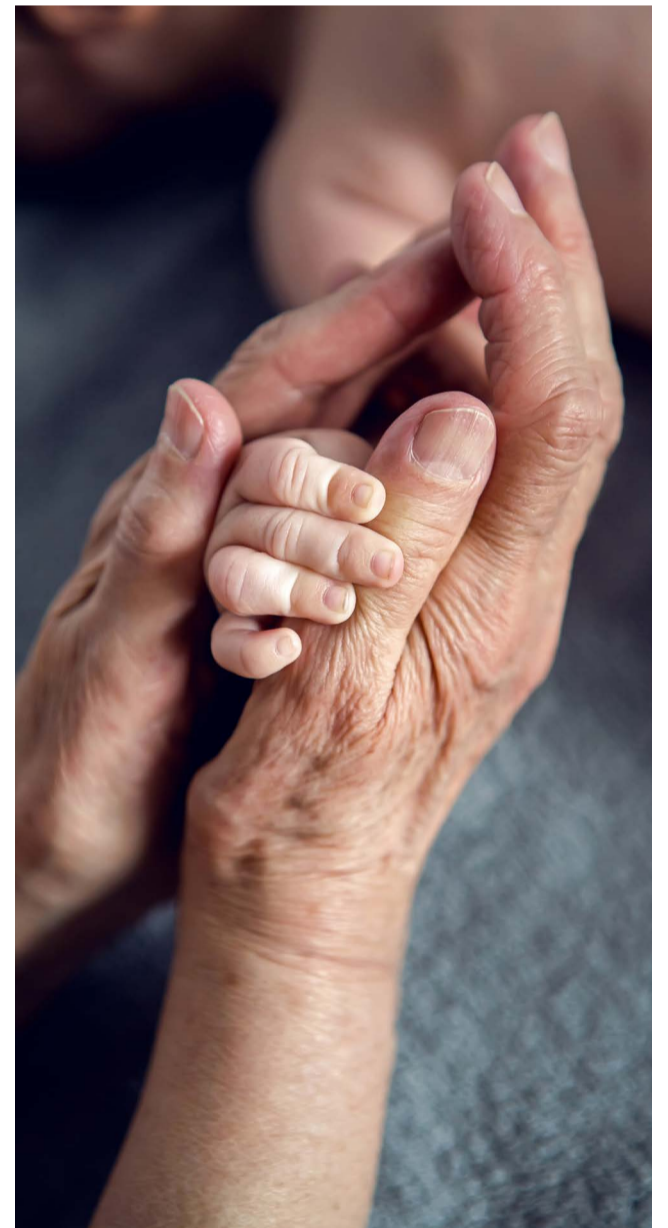
C'est sans doute depuis ce temps-là que tu aimes les poules, leur silhouette et que tu les dessines en long, en large et en travers.

Sur la carte suivante, le timbre a été découpé. C'était ta carte des USA. Ta grand-mère n'avait jamais quitté sa terre natale. Les américains, c'était les sauveurs de la drôle de guerre.

« Ma chère Mamie, Buffalo mange du poulet chez KFC, mais moi, non. Je veux pas devenir obèse comme lui. Dommage que tu sois pas venue avec nous. A l'aquarium de Saint Louis, on a vu des orques faire des bonds au dessus de l'eau. Est-ce que tu reconnais Lincoln sur ma carte postale. Il est avec sa femme et ses enfants. Moi aussi, je veux devenir un grand homme. J'irais m'installer aux USA et je t'inviterais dans mon ranch. »

C'est sans doute depuis ce temps-là que tu te dis que tu as reçu tellement de précieux enseignements de ta chère mamie que tu voudrais lui offrir l'Amérique dont elle a tant rêvé.

Aujourd'hui ta grand-mère est partie sans savoir comment tu as évolué dans ta carrière d'illustrateur.



Ta première BD, « Poupoule au Farwest », a eu du succès. C'est celle qui t'a fait connaître. Et depuis, tu continues ta route.

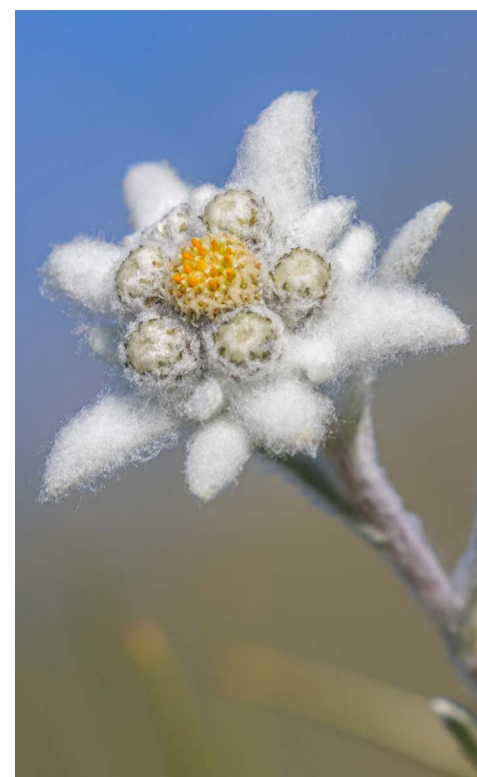
Aujourd'hui, la boîte à chaussures ouverte à côté de toi, tu réalises que tout ce qui t'es arrivé de bien, c'est sans doute, grâce à elle.

« C'est grâce à toi Mamie ! »

Images

# L'été dans la mire

*Durant le confinement, on a pu voir circuler des images montrant que la nature reprenait ses droits, y compris dans le cœur des villes où des animaux sauvages ont fait quelques incursions. Mais ici, en Haute Maurienne Vanoise, elle ne les a jamais perdus. La nature n'a jamais été aussi prête pour accueillir tous ceux qui voient en elle une source d'émerveillement et de ressourcement. Gageons qu'elle sera cet été encore ce sanctuaire où l'homme peut faire alliance avec lui même et avec tout ce qui l'entoure.*



Photos Christian SIMON  
[www.duodescimes.com](http://www.duodescimes.com)  
Galerie à Val-Cenis  
Lanslebourg  
46 rue du Mont-Cenis

**Un livre...**  
**Un financement Ulule**  
**Des recettes pour**  
**la Protection Civile...**

## **Les Déconfinés du Printemps**

Quand la nature s'éveille, indifférente à nos tourments (titre provisoire)  
Par Christian et Myriam Simon

Photographe animalier, confiné dans sa maison au milieu des montagnes, Christian Simon poste chaque jour sur Facebook des photos qu'il réalise derrière chez lui.

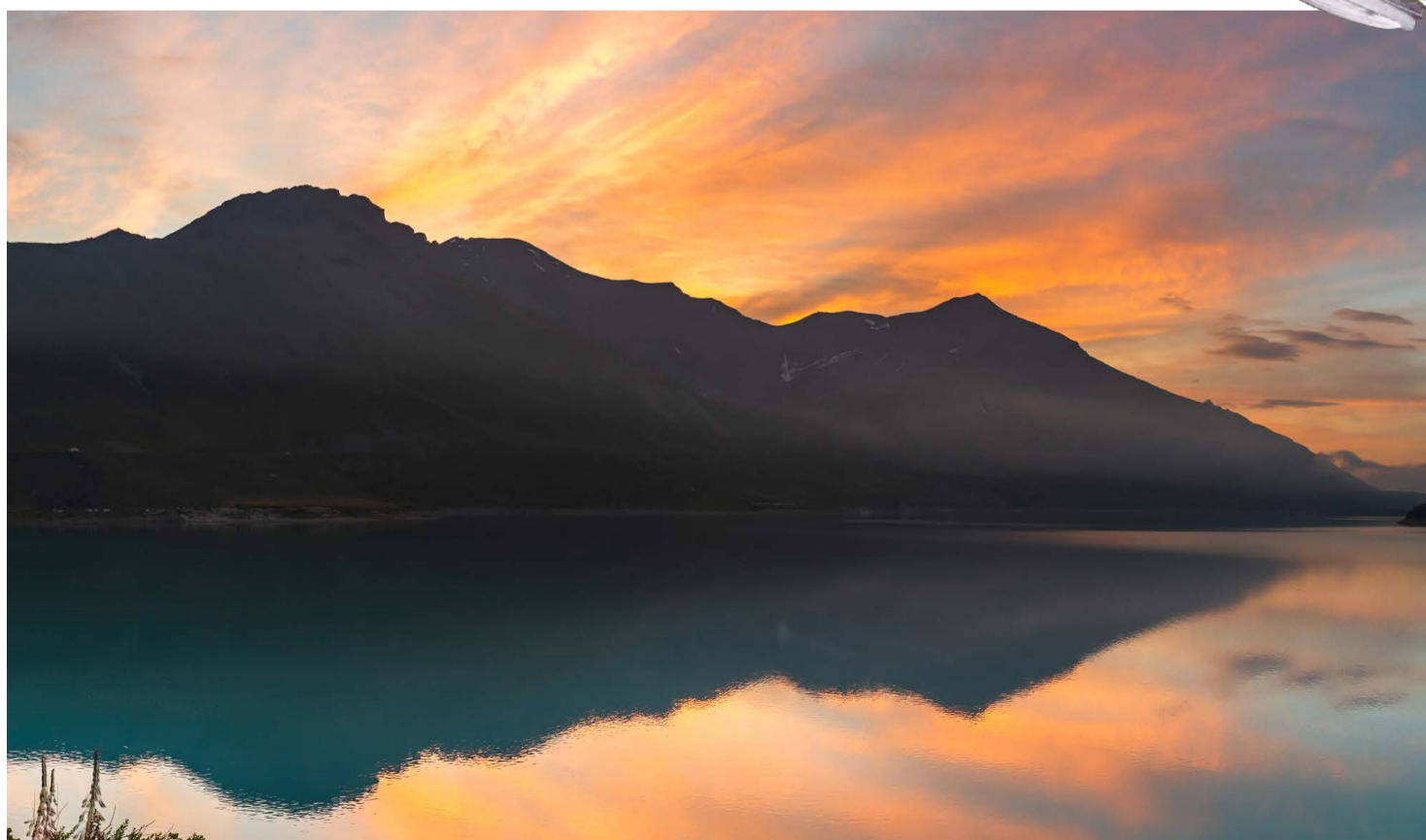
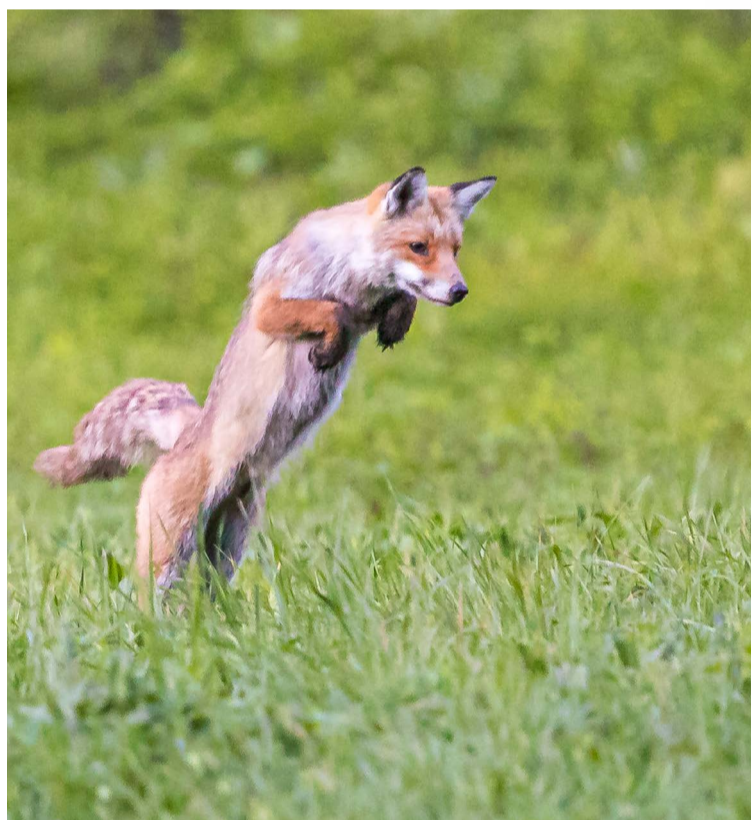
« Quoi qu'il en soit, et loin de nos drames, la nature s'exprime et sublime cet étrange quotidien ; mes images se veulent un souffle pour ceux qui me suivent et les apprécient, aussi, je voudrais réaliser un livre de ce printemps inoubliable, dont le montant des recettes sera intégralement reversé à la Protection Civile. »

Myriam, sa compagne, animera également ce projet de publication avec le talent qu'on lui connaît.

« Si nous pouvons donner à rêver à travers cet ouvrage et collecter une somme conséquente pour soutenir les missions des bénévoles de la Protection Civile à notre service, alors nous aurons apporté une pierre à l'édifice de la solidarité ! »

**Format du livre :** 20 x 30 cm – 50 pages couleurs. **Participation :** 20 € pour 250 contributeurs. (base minimum). **Début de la campagne :** le 3 mai 2020.

**A propos de la Protection Civile :** Pour la première fois depuis 50 ans, la Fédération nationale de protection civile (FNPC), association française de secouristes reconnue d'utilité publique, privée de ses revenus habituels en cette période de pandémie, fait un appel aux dons pour continuer à intervenir rapidement partout où la population a besoin d'elle. [www.protection-civile.org](http://www.protection-civile.org)



# Caves et écuries voûtées en Haute Maurienne Vanoise

La voûte construite à partir de pierres taillées suivant des angles savamment calculés est un élément d'architecture intérieure, particulièrement employé dans les églises, où elle symbolise également le ciel, un arc reliant le profane et le sacré.

Les voûtes sont plus ou moins complexes selon les époques et la taille de l'édifice. Simples au début de l'art roman (en berceau), elles deviennent plus audacieuses durant l'époque médiévale, tout en apportant leurs solutions aux défis sans cesse renouvelés par les constructeurs. L'apogée de cet art de la voûte est sans nul doute celui qui correspond à la période gothique (à partir du 12<sup>e</sup> siècle), avec l'élévation des premières grandes cathédrales.

C'est l'avènement des voûtes complexes : quadripartites, sexpartites et rayonnantes. Les corporations du bâtiment expriment alors une quintessence dans l'art de la construction, qui fascine encore de nos jours.

En Haute Maurienne Vanoise, nos églises et chapelles n'ont pas à elles seules le privilège de posséder de jolies voûtes. Il y a des trésors d'architecture cachés à l'intérieur même de nos maisons traditionnelles.

Beaucoup d'habitations anciennes comportent en effet une ou plusieurs caves, ou une étable, un cellier dont la conception a emprunté à l'art de la voûte.

Architecte au Conseil d'Architecture, d'Urbanisme et de l'Environnement, le Modanais Hervé Dubois s'en émerveillait dans un article intitulé « *Construire l'habitat en montagne : une succession d'inventions* », publié il y a quelques années pour le compte de l'Assemblée des Pays de Savoie\*. « *Il est prodigieux de constater que cette technique des voûtes ait été maîtrisée par les habitants des villages de montagne. Avec peu de moyens, et avec des pierres impossibles à tailler, ils ont réussi à façonner non seulement des voûtes en plein cintre, mais aussi des voûtes d'arêtes complexes de plusieurs travées reposant sur d'élégantes colonnes.* »

Il y a des hypothèses mais aucune certitude sur la façon dont nos ancêtres se sont appropriés les techniques des métiers de l'architecture. On évoque, entre autres, l'apport de constructeurs italiens... Hervé Dubois livre cependant un détail qui a peut-être son importance : « *En 1727, l'intendant Fontanieu, inquiet*

\*devenue Conseil Savoie Mont Blanc en juillet 2016

*de la raréfaction des forêts, propose qu'en Basse-Maurienne on interdise l'usage du bois pour la construction et qu'il soit prescrit d'y voûter caves et étables.* »

Ces caves et écuries voûtées sont en effet propres à la Maurienne, mais aussi à la Tarentaise voisine.

Dans certaines de ces écuries, à Saint-André, mais aussi à Villarodin-Bourget, et tout aussi sûrement dans d'autres communes de Haute Maurienne Vanoise, on retrouve encore des objets qui témoignent de l'occupation de ces lieux remarquables par les animaux de la ferme. Le sol y est d'ailleurs encore parfois jonché de paille. En découvrant ces espaces, dont certains sont assez vastes, on ne peut que constater l'importance que revêtait le troupeau pour nos ancêtres montagnards, au point qu'ils lui réservaient la pièce la mieux construite de leur habitation.

B.C.



1847, une date gravée sur un chapiteau de pilier, à Villarodin-Bourget



Une clé de voûte sortant d'un plafond voûté, au Villard, à Saint-André



Ecurie du Villard, à Saint-André, transformée en réfectoire, un aménagement réussi !

**Né dans le confinement !**

**Connaissez-vous l'Escape Game virtuel ?**

Nous vous avons présenté dans les pages Economie de ce Terra Modana l'initiative de l'entreprise Escape Game United de Val-Cenis, pour continuer à fonctionner dans le confinement : elle a créé un escape game virtuel, livré à la maison. Nous l'avons testé pour vous.

**J**eudi 23 avril, 19h, 38<sup>e</sup> jour de confinement. Il est temps de sortir de la pièce pompeusement appelée « bureau » en ce moment, un peu groggy...

J'attends ce moment avec impatience. J'avais vu passer l'information via la page Facebook « Bons Plans HMV » : un escape game virtuel par ces temps de confinement, j'aime l'ironie !

Pour ceux qui n'en auraient jamais entendu parler, l'escape game est un jeu collaboratif qui rencontre beaucoup de succès en ce moment. Enfermés dans une salle au décor de cinéma avec quelques amis, vous avez une heure pour résoudre toutes les énigmes qui vous permettront d'en sortir. Comment nos amis de Val-Cenis ont-ils pu adapter ce principe virtuellement ? C'est ce qu'il me tarde de découvrir...

Le contact est très facile, en un coup de téléphone, la date et le lieu de livraison du jeu sont calés. Tous les supports de jeu sont méticuleusement nettoyés entre deux joueurs, la confiance est parfaite. Tout est rangé dans un sac à

dos aux couleurs de l'Escape Game de Val-Cenis : une tablette sera notre principal support de jeu, quelques éléments plastifiés comme autant d'indices, et une holobase...

Le temps de faire de la place sur la table du salon pour s'installer, la tablette est allumée ! Nous voilà plongés dans une mystérieuse légende de lutins maléfiques, la quête est lancée. Belle surprise, c'est sur le territoire de la Haute Maurienne que nous naviguons et trouverons tous les indices nécessaires à notre aventure... L'histoire est cohérente, les manipulations en réalité augmentée fonctionnent bien, nous nous prenons rapidement au jeu.

Les énigmes s'enchaînent, certaines sont plus complexes que d'autres (une fois ou deux, la consigne n'est pas très claire, c'est alors un sujet d'échanges vifs entre joueurs, chacun donnant sa propre interprétation), et nous aurons plusieurs fois recours à l'aide d'un lutin contre quelques pièces d'or...

1h45 plus tard, nous voilà au bout de notre quête ! Evidemment, je ne vous « divulguerai » rien, mais sachez que le plus reculé de nos hameaux de Haute Maurienne renferme des secrets bien troublants... Nous n'avons pas vu le temps passer, et la fierté de réussir toutes les énigmes nous laisse une belle énergie positive pour la fin de la soirée ! Après avoir joué avec des adultes, je



pense vraiment que cette expérience peut être tentée en famille : toutes les manières de penser peuvent être utiles, et l'approche enfantine permet parfois de résoudre une énigme étonnamment rapidement ! La réalité augmentée est aussi un émerveillement des petits et des grands et c'est généralement un très bon moment passé entre proches. Le petit + : En ces temps de « continuité pédagogique » où nous cherchons toutes les occasions de faire rentrer dans la tête de nos chérubins les no-

tions ciblées par la maîtresse dans son dernier mail, certaines énigmes pourraient bien devenir le support de vos prochaines leçons !

En résumé, n'hésitez plus ! Si vous en avez marre des coussins du canapé ou de tourner en rond dans le garage, appelez Max Vince au 04 79 64 23 69 ([www.escapegamesunited.com](http://www.escapegamesunited.com)) et offrez-vous un moment d'évasion en famille ! En plus, la tablette est livrée chez vous !

Anne GUICHANE

**Passion**

**Chemin de fer Fell**

**Un p'tit train s'en va dans la montagne...**

**Dans le village de Bramans, François Charon a construit une réplique du train de l'ingénieur anglais John Barraclough Fell, qui circula en Haute Maurienne entre 1868 et 1871. Longue de 77 km, la ligne éphémère reliait St-Michel-de-Maurienne et Suse.**

**A**ncien conducteur d'engins de damage et gardien de refuge, François Charon est un homme affable, qui aime son village, ses montagnes et le Mont Cenis. Ce retraité de 72 ans est aussi un bricoleur passionné, et même un artiste ! Il a construit dans son jardin la réplique en bois de la locomotive Fell et quelques-uns de ses wagons. Le confinement l'a un peu aidé, mais pas tant, puisque François a tout son temps aujourd'hui. Long de cinq mètres sur un mètre de haut, son train Fell a vu le jour dans son garage, avant d'être transporté jusque dans le jardin, où sa présence est du plus bel effet. Bientôt, lors de la réouverture des refuges, le train sera à nouveau transporté, cette fois jusqu'aux abords du refuge du petit Mont Cenis, aujourd'hui tenu par ses fils, Clovis et Igor.



**« On le voit filer vers la montagne... »**

Dans les années 50/60, une chansonnette était en vogue, qui fut entonnée par bien des enfants et leurs parents : **Le Petit Train**. Alors fréquemment diffusée sur les ondes des stations de radio, elle racontait l'histoire d'un petit train, auquel on attribuait des sentiments humains. Un petit train qui effectuait son travail avec « bonheur ».

Pourtant, il fut peu à peu boudé par les voyageurs lui préférant l'autocar. Cette désaffection lui fut fatale et la fin de la chanson voyait le train partir... à la casse. Voilà qui n'est pas sans rappeler le destin tragique du train Fell, dont « l'arrêt de mort » fut signé à l'ouverture du tunnel ferroviaire entre Modane et Bardonnèche, en septembre 1871.

Extrait de la chanson :  
« **Un p'tit train s'en va dans la campagne  
Un p'tit train s'en va de bon matin.**

**On le voit filer vers la montagne  
Tchi tchi fou tchi tchi fou  
Plein d'entrain... »**

C'est aussi un bel hommage que François Charon rend à l'opiniâtreté de l'ingénieur anglais John Barraclough Fell, qui construisit la ligne qui supporta son train entre St-Michel-de-Maurienne et Suse. Grâce à un ingénieur troisième rail central, plus haut de 25 cm et installé dans les rampes et dans les courbes, le train Fell montait doucement en altitude, les galets pressant ce 3<sup>e</sup> rail lui servant également de frein de secours.

de percement du tunnel ferroviaire du Mont-Cenis s'étaient accélérés grâce à l'invention de l'ingénieur Sommeiller. Cet autre personnage de génie mit en service une perforatrice à air comprimé en remplacement du marteau et de la barre à mine, jusqu'alors les deux seuls outils du mineur.

Le petit train Fell aura quand même transporté près de 100 000 voyageurs dont certains très illustres comme l'impératrice Eugénie, le prince de Galles futur Édouard VIII. Le contrat, signé

avec Napoléon III, stipulant que l'exploitation de la ligne devait cesser à l'inauguration du tunnel, Fell la proposa aux villages de l'époque, mais ils n'en voulurent point. Alors Fell démontra les rails et les installa en Suisse. Quelques tronçons servirent même à la construction d'une ligne en Amérique du Sud.

Si un jour vous passez par la commune helvète de Blonay-Chamby, arrêtez-vous ! Son musée conserve l'une des voitures voyageurs du train Fell... **Tchi tchi fou tchi tchi fou !**

Fréjus  
**OPTIQUE**  
MODANE

Fréjus Optique  
Zone Commerciale Matussières  
73 500 Modane Fourneaux  
04 79 05 10 63

Spécialiste  
et Relais Opinel,  
Décoration  
montagne,  
Horloges à  
coucou  
Bijoux argent  
& fantaisie  
Art de la table  
Location de draps

**Le chalet de Calou**  
4 rue d'en haut - 73500 AUSSOIS  
Tel: 09 52 46 73 04  
Mail: lechaletdecalou@yahoo.fr

**COURTIN  
CHARPENTE**

Charpente  
Couverture  
Zinguerie  
Isolation bardage  
Réparations toitures

135 rue de la Citadelle  
73500 Modane  
Tél : 06 63 79 22 34

Pour une rentrée zen et réussie rendez-vous chez

**SICOLICOPY**

Déposez nous vos listes Scolaires Votre Papetier Spécialiste s'occupe de tout !

**FOURNITURES SCOLAIRES**

Beaux arts Loisirs créatifs Papeterie

Bienvenue chez nous !! 04 79 59 80 34 | 04 79 05 27 19

## Les infos pratiques

**Office de tourisme de Haute Maurienne Vanoise**  
04 79 05 99 06  
pour les stations de :  
Bonneval-sur-Arc, Bessans, Val-Cenis  
(Lanslevillard - Lanslebourg -  
Termignon - Sollières-Sardières et  
Bramans), Aussois, Valfréjus, La Norma.

**Point Info Tourisme  
Maison Cantonale à Modane**  
04 79 05 26 67

### DECHETTERIES

Respect des consignes données  
par les gardiens, gestes barrières et  
distanciation. Un véhicule à la fois  
dans chaque déchetterie.

#### Modane : (lieu dit de L'Isle)

**Du 1<sup>er</sup> avril au 31 octobre**  
Lundi 7h45 - 12h / 14h - 17h30  
Mardi 7h45 - 12h / 14h - 17h30  
Merc. 7h45 - 12h / 14h - 17h30  
Jeudi Fermé  
Vend. 7h45 - 12h / 14h - 17h30  
Samedi 7h45 - 12h / 14h - 16h30  
Tél. 07 76 70 39 53

#### Va-Cenis Lanslebourg (entrée village)

**Du 1<sup>er</sup> mai au 30 novembre**  
Lundi Fermé  
Mardi 13h30-17h00  
Merc. 13h30-17h00  
Jeudi 13h30-17h00  
Vend. 13h30-17h00  
Samedi 9h00-12h00/13h30-17h00  
Tél. 06 33 87 16 76

Dépôt : 2m<sup>3</sup>/jour. Gratuit pour les  
particuliers. Payant pour les pro.  
(appeler le 04 79 59 92 28)

### POINT ECOUTE

**Modane** : Parents-Familles-Jeunes.  
Gratuit. Sur RDV au 04 79 59 69 36.

### PSYCHOLOGUE

**Fourneaux** : Stéphanie Baudin,  
22 avenue de la Liberté. 04 79 05 32 35  
**Modane** : Catherine Vié, 90 rue de  
Polset. Tél : 04 79 59 85 70

### Centre Polyvalent d'Actions Sociales CPAS)

Lundi au vendredi 9h-12h/13h30-17h  
50 r. S<sup>te</sup> Barbe à Modane. 04 79 44 54 05.  
● PMI (Protection Maternelle et Infantile)  
et Assistante sociale. **Uniquement sur rdv.**  
● Permanences CPAM : jeudi 9h/12h.  
Sans rdv.

## Espace réservé aux entreprises Pour y figurer appeler le 04 79 05 26 67

Présents sur l'ensemble du territoire Haute Maurienne Vanoise, le commerce et l'artisanat sont des acteurs majeurs de la vie locale. Par leur activité, ils dynamisent l'économie et l'emploi et jouent un rôle essentiel en faveur du service de proximité. Ils constituent également un maillon indispensable de l'aménagement du territoire. Faire appel à un artisan, pousser la porte d'un commerce c'est donc aussi participer à l'économie de son village, à la préservation d'une identité locale et à l'amélioration du cadre de vie. Qualité, proximité, conseil et convivialité sont les valeurs de notre commerce et notre artisanat.

**BUS HMV**  
INFOS 04 79 05 99 06

### TAXI/ TRANSPORTS

**Taxi F. DONADIO** Fourneaux Modane  
Transports Médicaux assis - Tourisme  
TEL 04 79 05 25 66 - 06 08 99 10 13.

**TAXI GROS-GRUART MODANE**  
Transports Médicaux assis - Tourisme.  
Tél : 06 60 38 01 23

**TAXI GERARD FELLMANN**  
Hospitalisation. Transport médical assis.  
Modane et Fourneaux 06 08 40 34 60

**LIONEL TRANSPORT 24/24.** 9 places.  
06 09 68 39 91. info@lionel-transport.com  
www.lionel-transport.com Villarodin-Bourget

### BIEN-ÊTRE

**SOPHROLOGIE - BIEN-ÊTRE ESTELLE DEHAN**  
Adultes - Adolescents - Enfants. Sur rendez-vous.  
Villarodin, 88 rue Saint Antoine. 06 77 77 53 46.

**ESPACE ESTHÉTIQUE ET BIEN-ÊTRE**  
349 r St Sébastien Avrieux. Tél : 04 79 20 39 67.  
www.esthetique-avrieux.com

**COIFFURE MARILYN** Masculin féminin  
6, r. Gambetta, Modane. Tél : 04 79 05 06 22.  
1<sup>er</sup> prix au concours qualité totale.

**BEAUTÉ PASSION** Modane  
Stéphanie, soins esthétiques et corporels,  
prothèses ongulaires. Tél. : 04 79 64 29 66

**HARMONIE BIEN-ÊTRE (face à la gare)**  
Massages-bien-être + soins énergétiques.  
Sur RDV : 06 85 69 82 68 à Modane (FFMBE)

### TRAVAUX

**SERVICES PLOMBERIE CLE SERVICES**  
Bernard Favre (ex. Ets Botte) La Norma.  
Entretien, dépannage... Tél : 06 60 66 47 03

### LIBRAIRIE

**LIBRAIRIE HISTOIRE DE LIRE**  
15 r. de la République. Modane 04 79 05 87 74  
www.histoiredeliremodane.com

### SANTE

**OSTEOPATHE D.O./T.O. BONNIER CLEMENTINE**  
12 av. de la liberté Fourneaux  
+ 1/2j sur Bessans. 07 64 07 55 86.

**OSTEOPATHE D.O. ACUPUNCTURE LUC BUISSON**  
14, pl. Sommeiller 73 500 Modane  
Tél. : 06 07 50 87 33.

**OSTEOPATHE D.O. MARIE GAUTHIER**  
6 pl. Hôtel de Ville à Modane. 06 28 32 55 37  
http://www.marie-gauthier-osteopathe.fr

**OSTEOPATHE MRP POYET MODANE**  
C. BELLISSAND 9 rue de la République  
04 79 05 49 37 ou 06 61 87 41 30

**OSTÉOPATHE D.O./T.O. NOVERO-BOROT**  
Amandine & ses collaborateurs. 850 Rte de  
l'Eglise, Bramans. 06 85 26 71 03. Ouvert 7j/7.

### CAMPING

**CARAVANEIGE\*\*\* LA BUIDONNIÈRE - AUSSOIS**  
Ouvert à l'année - camping@aussois.com  
04 79 20 35 58 www.camping-aussois.com

### HOTELLERIE

**CHAMBRE D'HÔTES LA GRANGE ET GÎTE.  
MAISON DE BASILE (8 PERS.)** 3 épis Gîtes de  
France. 06 80 82 30 81 Avrieux

**Hotel\*\* RESTAURANT LE PERCE NEIGE**  
14 av. Jean Jaurès 73500 MODANE GARE  
04 79 05 00 50 www.hotel-leperceneige.com

**CHAMBRES ET TABLE D'HÔTE DE CARACTÈRE**  
Au Cœur des Alpes (15 pers.) 3 épis aux Gîtes  
de France. Villarodin. Tél. 06 77 77 53 46.

### VÉLO

**SPIRIT BIKE. RÉPARATION, VENTE DE VÉLOS ET  
MATÉRIEL** à votre domicile, répare tous types  
de vélos et toutes marques. Tél. 06 16 47 25 66

### SPORTS DE MONTAGNE

**HAUTE MAURIENNE SKI / MONTAGNE AVENTURE**  
Bureau des Guides Bessans. Ski HP, rando, télémark.  
cascade glace, alpinisme, via ferrata. 06 70 63 94 65.

### ACTIVITÉS PHYSIQUES ADAPTÉES

**ACTIVITÉS PHYSIQUES ADAPTÉES, MÉDIATION  
ANIMALE.** Sport Ô Pattes, Modane et ses environs  
sportopattes.wixsite.com/apa-ma 06 35 53 74 13

## Numéros utiles

Appel d'urgence européen : 112.  
Gendarmerie : 17. Pompiers : 18. SAMU : 15  
Secours en montagne : 04 79 05 11 88

### MÉDECINS

**Fourneaux** : Guitton Hervé, 18 avenue  
de la Liberté 04 79 05 19 25

**Modane** : Bérard Bruce, 550 avenue  
E. Charvoz 04 79 05 02 89  
Burnier Michel, 550 avenue  
E. Charvoz 04 79 05 10 89  
Monvignier Annick, 6 rue  
Jean Jaurès 04 79 05 22 30

**Aussois** : Adra Clément, 20 rue En Haut  
04 79 20 33 42

**Val-Cenis Lanslevillard** : Cabinet médical,  
223 rue des Rochers 04 79 05 91 96

### SAGE-FEMME

**Modane** : Courtois Déborah, 06 85 50 59 92

**Gynécologue obstétricien**  
**Fourneaux** : François Chassagnard  
Nouveau 06 45 52 57 96

### AMBULANCES

**Modane** : Vanoise 04 79 05 00 40  
**Val-Cenis** : Haute Maurienne 04 79 20 51 57

### DENTISTES

**Modane** : Colin Pierre-Yves 440, avenue  
Emile Charvoz 04 79 05 17 04

### PHARMACIES

**Modane** : 8 av Jean Jaurès 04 79 05 00 08,  
5 place Hôtel de Ville 04 79 05 06 09.  
**Fourneaux** : ZAC Matussière 04 79 05 21 76.  
**Lanslebourg** : rue du Mt Cenis 04 79 05 91 97

### INFIRMIERES

**Modane** : 33 rue Jules Ferry 04 79 05 13 05  
**Fourneaux** : 26 av. de la Liberté 04 79 05 26 16  
**Lanslebourg** : 23 r. du Ventier 06 76 29 37 20

### ORTHOPHONISTES

**Fourneaux** : 10 av. de la Liberté, Aline  
Paquier, 04 79 05 36 80 ; Mélanie Gagnière,  
09 54 45 75 36.

### PODOLOGUE-PEDICURE

**Fourneaux** : M. Nousse, 10 r. Concorde,  
04 79 56 78 30. **MODANE** : M. Legendre, 19  
pl Hôtel de Ville. 04 79 05 34 74

### KINESITHERAPEUTES

**Modane** : E. Chanoir, 8 pl de l'hôtel de ville,  
04 79 05 47 71. Cabinet (5 praticiens),  
5 r. République, 04 79 05 04 32. Cabinet P.  
Cante, 26 rue Jean Jaurès, 04 79 05 37 45.  
**Val-Cenis Sollières-Sardières** : Cabinet, Z.A.  
Les Favières, 04 57 40 61 42.  
**Val-Cenis Lanslebourg** : Cabinet, 23 route de  
l'Isèran, 04 70 59 19 01.

### ERGOTHERAPEUTE

Romy Charvoz, 06 58 12 45 10

### VETERINAIRES

**Modane** : 6 rue de l'Eglise 04 79 05 13 44.  
1 rue de la République 04 79 59 63 04.  
**Val-Cenis Lanslebourg** : 45 rue des Jardins  
04 79 05 88 19

Bulletin d'acheminement du journal de territoire à renvoyer à

## Terra Modana Haute Maurienne Vanoise

Maison Cantonale, 9 place Sommeiller 73 500 Modane

Je souhaite faire acheminer le journal pour un an  
au prix de 28 € vers l'adresse suivante :

### Coordonnées :

Nom :  Prénom :   
Adresse :   
Code Postal :  Ville :   
Tél :  E-mail :

Règlement par chèque bancaire ou postal Signature   
à l'ordre de : **La Régie Accueil - MSAP**

Pour garder le lien,  
acheminer le journal  
vers un ami, un parent...

Terra Modana  
Terra Modana  
Terra Modana

Terra Modana



# Montagne... Vallée... La protohistoire des mots

**Connaissez-vous le point commun entre un Londonien, un Moscovite, un Parisien, un Tiranais et un New-Delhien : ils parlent tous une langue ayant la même racine : l'indo-européen. Ce groupe linguistique regroupe un millier de langues et près de trois milliards de locuteurs, dont vous et moi.**

On connaît en général sa langue maternelle, on se débrouille parfois, pour les avoir apprises à l'école, avec une ou plusieurs langues étrangères. Beaucoup parlent celle de nos voisins italiens. Certains utilisent entre eux celle de leur pays d'origine : le turc, le portugais, l'arabe, le kurde... Les plus anciens se souviennent du patois parlé par leurs parents ou grands parents le franco-provençal dont le Forniolin Gaston Tuillon était un éminent spécialiste. Les plus érudits nous diront l'origine latine et grecque du français mais beaucoup moins nombreux connaissent l'hypothèse de l'existence d'une langue originelle commune que l'on nomme indo-européenne. Toutes les langues citées ci dessus, à l'exception de l'arabe et du turc, sont concernées et bien d'autres...

Dans l'union européenne seuls le basque, le hongrois, l'estonien et le finnois font exception.

C'est vers la fin de l'âge du cuivre également appelé chalcolithique, soit vers 2500 ans avant notre ère, que se serait diffusée cette langue, en se diversifiant à travers toute l'Europe à partir d'une région située entre la mer Noire et la mer Caspienne. Un ancien peuple indo-européen avec ses propres caractères culturels, linguistiques, sociaux et religieux se serait répandu diffusant sa langue, mère de toutes les langues indo-européennes, et sa culture, probablement influencée par celles des ethnies autochtones. « L'indo-européen primitif aurait donné naissance à plus de 1000 langues. En ce début du second millénaire... langues parlées entre 2,5 et 3 milliards de locuteurs, ce qui en fait la famille linguistique la plus importante du monde de par le nombre de ses locuteurs. » (www.axl.cefan.ulaval.ca)

## La montagne de tous les dangers

L'étude de cette langue et de sa descendance nous apporte son lot de surprises. Qui aurait cru, en effet, qu'il existe une étymologie commune entre **montagne** et **menace** ? D'une racine indo-européenne **min** ou **mon** signifiant l'idée de hauteur, le latin en déduira deux nuances : d'une part l'idée de menace contenue dans un surplomb donc ce qui pèse au dessus de quelqu'un. Cette idée est contenue dans le verbe latin **minari** qui signifie

**menacer** et **faire saillie** qui deviendra en latin populaire **minaciare** qui nous mène au français **menacer** et **menace** mais aussi à **éminent**, **proéminent**. D'autre part cette même racine indo-européenne **min** ou **mon** aura le sens de hauteur, de montagne qui donnera en latin **mons**, **monticulus**, **promuntarium**, pour aboutir au français **mont**, **monter**, **monticule**, **montagne**.

On comprend souvent la tramontane comme le « vent qui vient d'au-delà des montagnes » en fait ce n'est pas tout à fait exact, ce nom vient de l'italien stella tramontana qui désigne l'étoile polaire, celle que l'on voit au delà des monts, donc le vent du Nord.

Georges Brassens chante " J'ai perdu la Tramontane » pour « j'ai perdu le Nord ».

Dans les Pyrénées on nomme les cols des "ports" (comme dans "St Jean-Pied-de-Ports" littéralement "au pied du col") ce sont souvent des frontières, d'où l'origine du nom passeport qui ne prit son sens maritime qu'ensuite.

C'est d'une autre racine indo-européenne **wel** que provient le mot **val** qui deviendra **vallée**. Cette forme primitive a le sens de "rouler". En passant par le latin le mot **volvere** sera à l'origine de **voûte**, **volute**, **vautrer** et finalement **val** comme là où roulent les pierres de la montagne. De rouler en tourner il n'y a qu'un pas, qui peut être un pas de danse que l'allemand **Waltz** franchit et que le français **valse** reprend, de quoi donner le **tournois** ! Si vous cherchiez un lien entre les **rolling stones** et la **valse viennoise** l'origine indo européenne de notre langue vous en propose une !

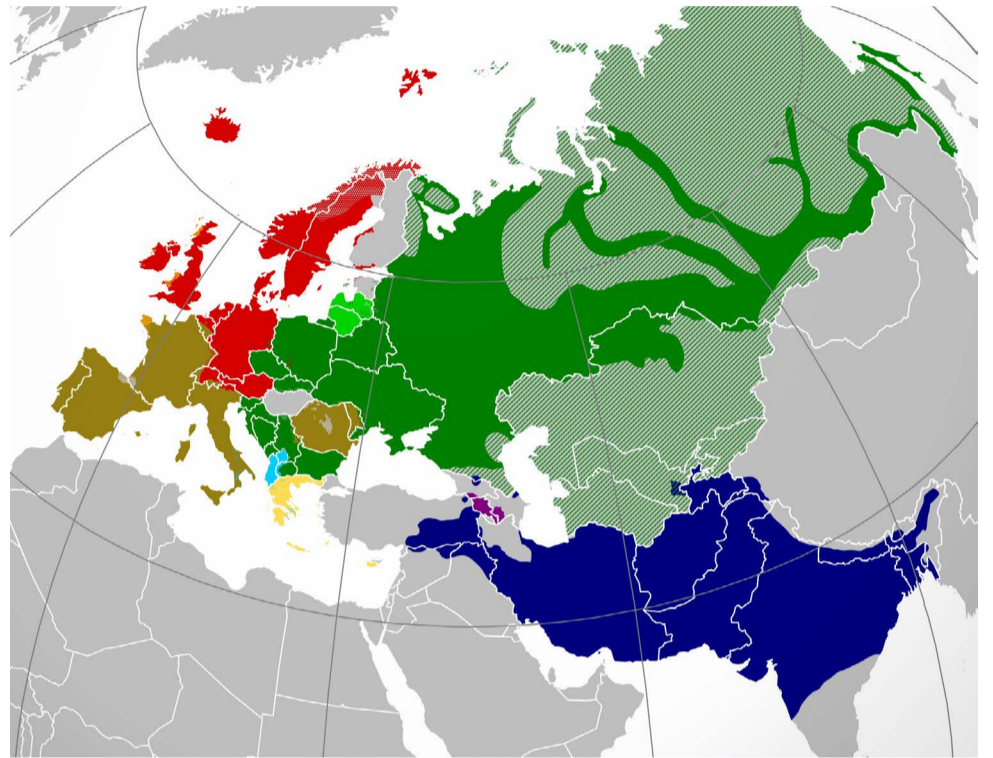
Xavier LETT

### A lire :

Louis Jean Calvet *Histoire de mots* (Ed. Payot - 1993)  
Wikipedia : langues indo-européennes

**Protohistoire** : Événements concernant l'humanité, immédiatement antérieurs à l'apparition de l'écriture.

**Locuteur** : Personne qui emploie le langage, qui parle



Répartition actuelle des langues indo-européennes en Eurasie. On distingue notamment les langues romanes en brun, les langues germaniques en rouge, les langues slaves en vert et les langues indo-iraniennes en bleu. Image ©Hayden120



## Réouverture des cols Rien ne presse...

En avril, la direction des routes de la Savoie a entamé quelques premières opérations de déneigement, pour les besoins de l'agriculture et des travaux, mais pas davantage. La philosophie du département, en pleine période de confinement, n'était pas d'agir mais de laisser faire la nature et le soleil. Mais rien qui remette fondamentalement en question le calendrier d'ouverture prévu. « Nous ouvrons des tronçons en fonction des besoins liés à

des travaux sur les routes, ou à l'accès des agriculteurs à leurs parcelles », précisait Stéphane Huttiaux, responsable de la maison technique du Département en Maurienne, au journaliste du Dauphiné Libéré qui l'interrogeait. L'ouverture du col du Mont-Cenis, à 2 081 mètres d'altitude, aura bien lieu, ainsi que celle de la RD1006 au-dessus du lac, jusqu'à la frontière italienne. Mais rien ne presse...



Ph. Claude VINCENT

