

terra

Le Bulletin
d'Animations
& Temps Forts
Haute
Maurienne
Vanoise
Scannez,
téléchargez :



ou sur haute-maurienne-vanoise.com



Scènes
Estivales
L'agenda des
événements
culturels
de l'été.
Scannez,
téléchargez :



ou sur cchautemaurienne.com



Modana



HAUTE MAURIENNE VANOISE



© Photos ZILVERGOLF et MARCOBARONE



© YANLEV

Destination VTT
Il était une
fois en Haute
Maurienne
Vanoise...

115 km d'enduro
et 320 km de
cross-country

P 4, 5 et 15

Waouh !



Vacances
sereines
en HMV
P 2



Guide VTT Haute
Maurienne Vanoise
disponible à l'Office de
Tourisme HMV et chez
les loueurs de vélos.
4 € avec Cartographie.





**Journal gratuit
d'information du territoire
Haute Maurienne Vanoise.**

**Art de vivre, habitat, culture,
économie, sport et nature,
circuits courts, sorties,
spectacles,
patrimoine, histoire...**

www.cchautemaurienne.com

terra Modana
HAUTE MAURIENNE VANOISE

**N°221
JULI-AOÛT
2020**

terra Modana
HAUTE MAURIENNE VANOISE

9, place Sommeiller, 73 500 Modane.
Tél. 04 79 05 57 91.

Rédacteur en chef
Bruno Cilio (b.cilio@cchmv.fr)

Pour participer au comité de rédaction :
04 79 05 57 91.

Publicité : Patou Robin (info@cchmv.fr)
et Jessica Grivel (j.grivel@cchmv.fr)

Imprimerie : Rotimpres

Diffusion : 7 000 à 22 000 exemplaires
suivant les périodes de l'année dans une cen-
taine de points répartis sur le territoire HMV.

Dépôt légal : à parution. ISSN : 2608-3426



Val Cenis Valtrejus

ESCAPE GAMES UNITE

ROOMS MOBILE I-QUEST

WWW.ESCAPEGAMESUNITED.COM

**La Communauté de communes
Haute Maurienne Vanoise
à votre service :**



À Modane, à la Maison Cantonale (Gare), 9 place Sommeiller

- Pour joindre les services de la CCHMV : **04 79 05 10 54**
- Pour joindre l'accueil / Maison de Services Au Public : **04 79 05 26 67**

Du lundi au samedi de 8h30 à 12h30 et de 13h30 à 18h30 et dimanche et jours fériés de 9h à 12h30 et de 15h à 18h30.

- ✓ Point Info Tourisme / Espace Expo / Ordinateurs en libre-service / WIFI
- ✓ MSAP Maison de Services Au Public, **sur RDV** en appelant le 04 79 05 26 67 : accompagnement de 1^{er} niveau sur Pôle Emploi / CAF / cartes grises & permis de conduire. Plages de rdv : mardi 14h-17h et jeudi 9h-12h.
- ✓ Permanences Taxe de Séjour : lundi 9h-12h/13h30-18h.
Mardi 13h30/18h. Jeudi, 9h-12h/13h30-16h. Vendredi, 13h30-16h.
- ✓ Autres permanences (Logement : SOLIHA/Mission Locale/...) se renseigner.

A Val-Cenis Lanslebourg - Antenne CCHMV, 6 rue Napoléon

- Pour joindre les services de la CCHMV : **04 79 05 90 78**
- ✓ Permanence Taxe de Séjour : mardi 9h/12h.

www.cchautemaurienne.com



**Une charte pour s'engager et un logo que
les acteurs du tourisme, commerces et
prestataires d'activités affichent**

Vacances sereines en HMV

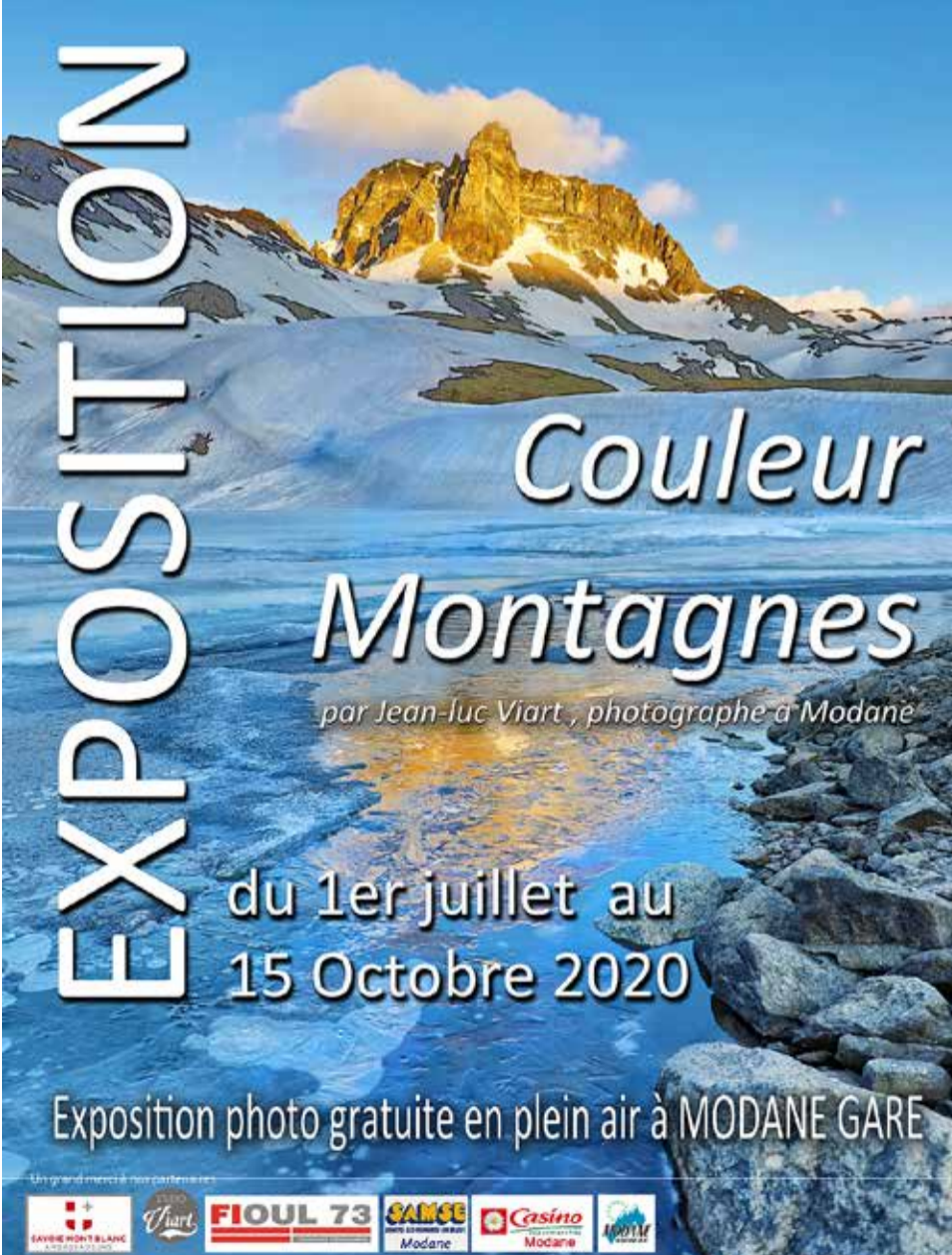
Le 2 juin dernier, le Gouvernement a rendu public une affiche « **Notre établissement s'engage** », que l'ensemble des professionnels peuvent exposer à l'entrée de leur établissement, sous réserve d'avoir mis en place les mesures et recommandations permettant d'assurer la sécurité sanitaire de toutes et tous. Chaque filière dispose de protocoles et de fiches métiers à respecter. En Haute Maurienne Vanoise, l'Office de Tourisme a invité tous les acteurs touristiques à adhérer à la charte « **Vacances Sereines en HMV** ». Cette charte assure que les professionnels du tourisme, les commerces et les prestataires d'activités s'engagent à respecter les consignes sanitaires de leur filière. Soyez serein, donc, en découvrant ce logo sur les vitrines cet été !



Fourneaux, samedi 18 juillet de 7 a 16h

Vide Grenier, place de la Sécherie

Inscription en mairie obligatoire (pièce d'identité et masque obligatoires pour les exposants, sur place). Emplacement en extérieur, 3x2 m, 3,50 € ; avec 1 table et une chaise : 4,50 €. Barbecue pour tous dès 12h. Musique et Animation.




EXPOSITION

Couleur Montagnes
par Jean-Luc Viart, photographe à Modane

du 1er juillet au
15 Octobre 2020

Exposition photo gratuite en plein air à MODANE GARE

Un grand merci à nos partenaires :



COVID-19 et aides aux entreprises : la CCHMV déploie son plan de soutien

Préoccupée par la situation des entreprises du territoire, la Communauté de communes Haute Maurienne Vanoise a élaboré un plan de soutien aux acteurs économiques doté d'une première enveloppe de 80 000 euros dont plus de 80% destinés aux aides individuelles aux entreprises. L'objectif est double : soutenir financièrement à court terme les entreprises fragilisées par la crise et appuyer la relance économique par la promotion des commerces, des activités et de la destination Haute Maurienne Vanoise. Dans le cadre du premier volet de ce plan, le Fonds d'Urgence Maurienne mis en place par les 5 EPCI de Maurienne et AURA Entreprises, la CCHMV déploie 3 aides d'urgence :

- une aide aux loyers d'immobilier d'activité pour les hôtel-café-restaurants et commerces ouverts 10 mois sur 12 et pouvant aller jusqu'à 1 000 euros
- une aide aux équipements de protection pouvant aller jusqu'à 500 euros
- une aide forfaitaire de 1000 € pour les entreprises les plus en difficulté bénéficiant du 2^e volet du fonds de solidarité.

Parallèlement, la CCHMV abonde également le Fonds d'urgence tourisme de la Région qui propose aux entreprises du secteur d'accéder à une subvention pouvant atteindre 5 000 euros. Cet abondement donne accès au Fonds Région Unie Micro-entreprises et association pour des avances remboursables de 3 000 à 20 000 euros.

Au-delà de ces mesures, la CCHMV est consciente que le panorama des aides peut être complexe et exclure des entreprises dans le besoin. Aussi, une page dédiée sur son site internet a été mise en place : n'hésitez pas à la visiter et à contacter les équipes !

Information et contacts
Fonds d'Urgence Maurienne :
www.cchautemaurienne.com/crise-sanitaire-covid-19-les-aides-aux-entreprises-et-les-initiatives-locales

Contact AURA Entreprises :
Stéphanie Petraccaro - 04 79 83 20 83
spetraccaro@arae.fr

Contact CCHMV :
Marie Pupier - 04 79 05 10 54
m.pupier@cchmv.fr

Après le succès des deux éditions précédentes, en 2018 avec *Sur la Haute route de l'Everest* et en 2019 avec *50 nuances de Haute-Maurienne Vanoise* le photographe modanais Jean-Luc Viart a décidé de reconduire son expo photos sur le mur de la SNCF, entre Modane gare et Modane ville, le long du trottoir. Thème qu'il a retenu cette année : *Couleur montagnes*. Les photos de montagne d'ici et d'ailleurs qu'il expose ont été réalisées au rythme de ses randonnées, souvent très tôt le matin ou tard le soir, au moment où l'ombre sublime la couleur. « *C'est la montagne que j'aime... Elle reflète ma vision positive du monde, coloré, joyeux et sans cesse renouvelé. Chaque jour la nature nous offre des trésors de beauté pourvu qu'on prenne le temps de lever un peu les yeux. Moments éphémères, de l'ombre jaillit la couleur et de la couleur jaillit le bonheur...* » Tel est l'optimisme et la joie de vivre du photographe. A partager !

Energie

La plaquette forestière est en Haute Maurienne Vanoise la source d'approvisionnement des chaufferies bois-énergie de la CCHMV. Au nombre de quatre, elles équipent plusieurs bâtiments : la Maison Cantonale, le Forum Alpium et le gymnase des Terres Blanches, la STEP de La Praz, la Piscine intercommunale, la Résidence autonomie Pré Soleil, le bâtiment du stade et la Maison Médicale de Loutraz.

Les plaquettes forestières sont le résultat du broyage par des engins mécanisés de bois de faible qualité issu de nos forêts renouvelables ; du bois qui n'a pas d'autre utilisation.

Les plaquettes forestières se présentent sous la forme de petits morceaux de bois d'environ 2 x 2 x 5 cm. À cause du foisonnement, 1 m³ de bois plein représente environ 2,5 à 3 m³ apparents de plaquette, d'où l'emploi de cette mesure : le MAP.

Les plaquettes bois présentent un rendement énergétique supérieur aux bûches dans certaines conditions (chauffage bûches : 10-15 % de chauffage utile en cheminée ouverte ; plaquettes : 75 à 85 % en chaudière moderne) et le rapport vis-à-vis du pétrole est d'environ 2,5 tonnes de plaquettes pour 1 tonne d'équivalent pétrole. C'est donc un excellent choix dans un pays comme le nôtre, dans le cadre de nos filières courtes et pour valoriser les bois

C'est la saison des plaquettes-bois, 3000 MAP produits à la STEP !

Des plaquettes pour un hiver au chaud

À la STEP de La Praz, la grume est transformée en plaquette - Montage photo.

mitraillés de la seconde Guerre Mondiale. Contenant toujours des éclats de métal, ces bois ne sont pas valorisables et les scieurs ne veulent pas les traiter, de peur de briser leurs lames.

On rappellera à cette occasion l'aménagement d'une nouvelle piste forestière, à Fourneaux et Le Freney, longue de 2,5 km, pour exploiter, notamment, ces bois mitraillés. Les bois coupés sur l'emprise de cette piste ont d'ailleurs rejoint les grumes en stock à la STEP.

C'est dans la partie la plus ancienne de ce stock qu'ont été prélevées, en juin

2020, les grumes pour la production de 3000 MAP (2500 MAP + réserve) pour les chaufferies-bois de la CCHMV, mais également pour celles de la commune de Fourneaux, du SIRTOM Maurienne et de la commune de Saint-Julien-Montdenis.

C'est l'entreprise Croset Environnement (Haute Savoie), avec ses machines spécialisées, qui est venue broyer les bois à la STEP.

Les 3000 MAP de plaquettes produits sont stockés sur place, dans les hangars



prévus à cet effet. Ils approvisionneront les chaufferies l'hiver prochain.

Jeunesse

Maison des jeunes été 2020, inscrivez-vous !

Cet été, passe des vacances au top avec la Maison des Jeunes. Le programme détaillé... le dossier d'inscription... Tout est sur le site internet CCHMV, à la page : www.cchautemaurienne.com/jeunesse-du-cm2-17-ans

N'hésitez pas à contacter le service pour tout renseignement : 06 32 79 39 86 ou 07 57 40 73 81 ou par mail : jeunesse@cchmv.fr

Participe à un chantier de rénovation

Tu as 16 ans, tu souhaites participer à une action collective utile ?

Viens te joindre à l'équipe d'un chantier de rénovation de la résidence autonomie Pré Soleil, à Modane !

Le CIAS Haute Maurienne Vanoise et la Sauvegarde de Savoie ont préparé leurs chantiers d'été à la résidence autonomie Pré Soleil à Modane qui se dérouleront du 17 août au 4 septembre. Il

est proposé aux jeunes de Haute Maurienne Vanoise d'y participer, avec pour mission de repeindre un étage de la résidence. Si tu habites une des communes de la CCHMV, que tu as au moins 16 ans et que tu es disponible une des 3 semaines proposées, envoie vite ta lettre de motivation, en précisant tes dates de disponibilité à :

Monsieur le Président du CIAS HVM
Maison Cantonale
9, place sommeiller
73 500 Modane.

Pour plus de renseignements, appelle Christelle au 04 79 20 51 33 ou 07 57 40 73 79 ou Christophe Sarraute 06 08 97 66 35.

Vacances des 3 - 11 ans

Jusqu'au 31 août, plusieurs lieux d'accueil sont proposés aux enfants.

L'accueil de loisirs 3/11 ans Pirouette Cacahouète à Val-Cenis Sollières et Lanslebourg du 06/07 au 14/08. Infos

Les vacances avec le Service Jeunesse Haute Maurienne Vanoise !

Été 2020 du 6 juillet au 28 août

Inscriptions obligatoires, à partir du 22 juin.
De 10 € à 45 € la semaine.
Bus gratuit sur demande.

Programme des activités sur : www.cchautemaurienne.com
Inscriptions au : 06 32 79 39 86 et 07 57 40 73 81
jeunesse@cchmv.fr

au 06 20 38 33 27 et s.coubat@cchmv.fr
L'accueil de loisirs 5/12 ans à La Norma du 06/07 au 28/08. Infos au 06 60 34 31 52

et club-enfants@la-norma.ski

PUBLIREPORTAGE

La belle terrasse en Haute Maurienne Vanoise !

Lo Tsamou à Bramans

Bienvenue au refuge « Lo Tsamou », « Le Chamois » en patois. Perché à 2 060 m, il est un splendide but de balade (1h à 1h15), un point de départ vers de nombreuses randonnées et un arrêt gourmand. Joseph et Lola Ratel vous accueillent tout l'été et vous proposent leur table. « Désaltérez-vous en terrasse et contemplez le paysage tout en dégustant fromages et charcuteries ou des spécialités savoyardes comme la matouille (fondue à la tomme, pommes de terre et charcuteries), le pavé de cerf... Et si c'est l'heure goûter : crêpes, tartes (...à la rhubarbe sauvage), vrai chocolat chaud... », invite Lola ! Chic ! On y va...

Accès facile depuis Bramans : direction St-Pierre d'Extravache RD 100 (5km), s'arrêter au parking de la chapelle. Continuer à pied sur le chemin indiquant Lo Tsamou à Montbas. Alpage sans patous. + sur www.refuge-lotsamou.com



Scannez !

Un réseau de bus pour découvrir le territoire

Des transports sûrs qui vous déposent devant les plus beaux paysages, ou sur les lieux de vos activités...
Un Rézopouce pour plus de partage dans les automobiles. Telle est la mobilité en HMV.

La Communauté de communes Haute Maurienne Vanoise a de nouveau mis en place son réseau de transport estival, pour que tout visiteur du territoire, qu'il soit en villégiature ou habitant, puisse se laisser transporter sans souci vers les sites d'intérêt, de balade, de nature, de commerce, en station ou village. Avec les bus HMV, c'est 0 souci, 0 fatigue, 100 % de plaisir et de découverte.

Le réseau interurbain permet de se rendre dans chaque village et station du territoire ainsi qu'aux départs des randonnées. Il permet des excursions à la demi-journée et à la journée et plus globalement les lignes desservent toutes les activités mises en place par le territoire HMV durant la saison d'été. En plus du fond de vallée de Modane à Bonneval-sur-Arc, le réseau offre une large desserte du Parc national de la Vanoise. **La ligne 3 permet la desserte du très exceptionnel vallon de l'Orgère et la ligne 6 au départ de Val Cenis Termignon emmène les randonneurs et les visiteurs vers Bellecombe et Entre-Deux-Eaux.** Ce réseau a été construit afin de pouvoir desservir l'ensemble des activités du territoire : randonnée, VTT, Via ferrata, visite des villages...

Les dessertes sont variées et les véhicules principaux équipés d'une remorque pour le transport de vélos !

Sur les lignes M11 et M12 prenez le bus avec votre VTT !

Les transports sont un excellent moyen pour vous rendre au départ de vos parcours VTT ils peuvent également vous permettre de partir de chez vous en vélo et de rentrer en bus ! Voici quelques exemples précis : Avec les lignes M11 et M12 (n'oubliez pas de réserver gratuitement le transport de votre vélo au 04 79 05 99 06 la veille avant 17h) :

- **Le Chemin du Petit Bonheur** : Par la ligne M12, du 11 juillet au 23 août, des bus arrivent à Bonneval à 9h45, 11h10 et 13h35, vous pourrez ensuite parcourir cet itinéraire en redescendant la vallée en intégralité, ou pas !

- **Les parcours Enduro d'Aussois** : La ligne M11 permet de se rendre directement au



Les vététistes apprécieront de se faire transporter sur les lignes M11 et M12, avec leur vélo.

Ph. HELIATUS



Ph. HELIATUS

pied du télésiège du Grand Jeu (ouvert tous les jours sauf le samedi du 5 juillet au 25 août), idéal pour profiter des 4 parcours proposés à l'arrivée de cette remontée mécanique sans avoir à pédaler. Depuis Modane, du 11 juillet au 23 août, des bus arrivent à Aussois à 8h55 et 11h55 et repartent à 17h05 et 19h05. Depuis Val Cenis Lanslebourg, ils arrivent à 10h55 et 13h15 et repartent à 15h40 et 18h !

- **La Blue Cheese de Termignon** : Par la ligne M12 (8 bus/jour), du 11 juillet au 23 août, les remontées mécaniques de Val Cenis Termignon (ouvertes uniquement le jeudi) vous permettront d'accéder directement au départ de cette piste bleue idéale pour les niveaux intermédiaires !

- **Les itinéraires enduro Expert à Val Cenis** : Depuis le sommet de la télécabine du Vieux Moulin à Lanslevillard, direction le Col du Mont-Cenis puis l'enduro Canon Ball ou Crosta Brava qui vous conduiront jusqu'à Val Cenis Bramans ! Possibilité de prendre ensuite la ligne M12 pour retourner sur Modane (16h40, 17h10 ou 18h15) ou Val Cenis Lanslebourg (15h45, 16h15 ou 17h35) !

La mobilité : l'objectif du territoire

« L'autosolisme », c'est pas terrible pour l'environnement ! La CCHMV souhaite le réduire en mettant en avant **Rézopouce**, un réseau de covoiturage organisé qui fonctionne via l'application Rézopouce et des points stop disséminés sur le territoire. La carte de ces points sera consultable directement via l'appli ou via le site internet de Rézopouce. L'application permet notamment de mettre en relation auto-stoppeurs et conducteurs via des points de dépôt fixes aménagés et équipés de la signalétique adaptée. On invite les usagers à tester cette appli pour se

mettre en situation !

L'objectif de la CCHMV est de relancer **Rézopouce** à partir de l'été et de multiplier ensuite les opérations de communication pour voir la pratique se développer en été mais aussi en hiver !

Les bonnes pratiques du covoiturage

- Le port d'un masque couvrant le nez et la bouche pour le conducteur et le passager.
- Aucun passager à côté du conducteur.
- Un seul passager par véhicule.
- Le conducteur peut refuser l'accès à son véhicule à un passager ne portant pas de masque.



Plan du réseau extrait du Guide Mobilité, cette année uniquement disponible en version numérique sur le site www.haute-maurienne-vanoise.com

LIGNES PERMANENTES

- M11 Modane - Val Cenis Lanslebourg via Aussois
- M12 Modane - Bonneval sur Arc
- 6 Val Cenis Termignon Bellecombe - Entre-Deux-Eaux (de Termignon à Bellecombe la navette est gratuite)
- 7 Bessans - Avérole

LIGNES SUR RÉSERVATION

- 1 Valfréjus - Modane
- 2 Le Bourget - La Norma
- 3 Le Bourget - L'Orgère via La Norma
- 4 Val Cenis Bramans - Le Planay
- 5 Giaglione (Italie) - Val Cenis Bramans
- 8 Bonneval sur Arc - Pont de l'Ouletta

Correspondances

Connections

Les lignes ne sont pas automatiquement en correspondance. Pour plus d'informations se reporter aux grilles horaires.
Lines are not automatically in connection. Read timetables for more informations.

Tarifs Prices

L'été, toutes les lignes sont payantes. Pour tout renseignement, rapprochez-vous de l'Office de tourisme ou bien consultez le Guide Mobilité.
During the summertime, paid services. For information, contact the Tourist Office or check the Mobility Guide.

Informations

Office de Tourisme Haute Maurienne Vanoise :

04 79 05 99 06

Destination VTT Il était une fois en Haute Maurienne Vanoise...

115 km d'enduro
et 320 km de cross-country

« Into the wild en Haute Maurienne Vanoise » est une vidéo de 2'25" mettant en scène le rider Wilfried Duval. Les lieux traversés par cet esthète de l'enduro et du cross-country sont d'une beauté sauvage bluffante. Une vidéo qui illustre bien le projet de développement de l'activité VTT sur le territoire HMMV, projet copiloté par la CCHMV et l'OTHMV en partenariat avec les socioprofessionnels de la discipline. Le tournage réalisé par Heliatus a eu lieu à La Norma, Aussois et Bessans.

Photo extraite de la vidéo HELIATUS



Guide VTT Haute Maurienne Vanoise disponible à l'Office de Tourisme HMMV. 4 € Avec Cartographie.

Vous n'avez pas de vélo ? Vous pouvez en louer dans les magasins de sport. + d'infos au 04 79 05 99 06



Scannez pour voir la vidéo Into the wild...

Signalétique : 2 jeunes Modanais au top !



La signalétique de l'Espace Chantelouve - bel exemple de ce que l'on peut réaliser comme espace ludique pour la pratique du VTT - est posée. Yanis et Nino, deux jeunes Modanais de 15 et 16 ans ne sont pas peu fiers, c'est à eux que l'on doit la création et la pose des 70 flèches directionnelles (et par niveau) qui renseignent les pratiquants du site ! Ils ont tous deux accepté de participer durant plus de quinze jours à ce chantier de signalétique. Thomas Nougarede et Christophe Sarraute, éducateurs techniques pour les chantiers éducatifs de la Sauvegarde de l'Enfance et de l'Adolescence des Savoie, à Chambéry, ne tarissent pas d'éloges à leur égard et soulignent leur engagement sans faille. Yanis et Nino se sont en effet levés à 5h du matin tous les jours durant cette période et se sont rendus seuls en train à Chambéry pour préparer les flèches, entièrement réalisées en bois, avec défouçage des noms des pistes et peinture par niveau. Ils sont ensuite venus rejoindre Arnaud Carboni, chargé de projets Activités de Pleine Nature de la CCHMV, à Bessans, sur l'espace ludique Chantelouve (sentier du Petit Bonheur),

pour la pose. Une vraie première expérience pro puisque Yanis et Nino ont bénéficié d'un vrai contrat de travail avec fiche de paie (SMIC) et premier numéro de sécu. Une première ligne valorisante sur le futur CV de ces deux jeunes scolarisés au lycée Paul Héroult de Saint-Jean-de-Maurienne ! Un projet en partenariat avec la Mission locale et le CIAS Haute Maurienne Vanoise.

Et pose de compteurs de fréquentation Chantelouve est désormais équipé de compteurs de passages destinés à mesurer la fréquentation du site par les pratiquants de VTT. Les compteurs, entièrement intégrés au site (invisibles) permettront de mesurer le nombre de passages, l'heure de fréquentation et doivent être un outil permettant de réaliser des statistiques de fréquentation et d'optimiser l'entretien. Grâce à eux, on saura en effet quelles sont les pistes les plus utilisées et donc celles qui ont besoin d'une attention particulière. Les compteurs ont été installés début juillet par l'entreprise technologique Eco Counter, leader français des systèmes de comptage pour piétons et cyclistes, ainsi que des baromètres cyclables.

Chantelouve : tu roules cool ou piste rouge ? Noire ??



Ph. F. DUJARDIN

ABessans, le nouveau site de Chantelouve est un concentré de VTT ludique pour tous les niveaux. Ce réseau de parcours se destine aux enfants qui viennent juste d'enlever les roulettes comme aux pilotes expérimentés à la recherche d'une nouvelle expérience VTT. Un site parfaitement intégré à la nature et au paysage. Royaume des familles - mais pas que ! Ce réseau d'itinéraires ludiques innove. Lancez-vous sur ces circuits aménagés et identifiés par des parcours verts, bleus, rouges et noirs. **L'originalité ? Rien n'est figé, on peut facilement quitter un parcours pour en emprunter un autre.** Tous les parcours

sont agrémentés de modules en bois ou en pierre pour pimenter le pilotage ; un bon moyen de se tester, progresser et s'amuser en toute sécurité !

9 km de pistes dédiées à la pratique du VTT, où montée et descente seront tout le temps ludiques.

A tester de toute urgence ! Accès : Garez-vous au parking des lacs de Bessans et remontez le chemin du Petit Bonheur en direction de Lanslevillard. 1.5km après vous entrez en territoire de la tribu Chantelouve.

Infos : 04 79 05 99 06

Encore une belle nouveauté au Parcbranche du Diable

Une journée « d'enfer » dans un coin de paradis !

Avec la création cet été 2020 d'un nouveau « circuit noir », le Parcbranche du Diable étonne une nouvelle fois. La « piste noire » est un incroyable parcours unique en France et totalement novateur : un enchaînement de deux snowboards, d'un monoski et une descente à ski en chasse neige, et tout cela à 20 m de haut ! Du jamais vu dans un accrobranche...

Le Parcbranche du Diable, est de loin le plus grand parc accrobranche de la région : il propose 250 jeux d'accrobranche répartis dans 34 circuits de niveaux variés.

Un tout petit de 2 à 6 ans pourra réaliser les circuits diabolots. Les enfants à partir de 6 ans ou les débutants qui n'aiment pas la hauteur, se verront proposer 5 circuits faciles verts, 3 bleus, et 2 jaunes (cascades de tyroliennes faciles). Ils pourront même réaliser une tyrolienne de 100 m. Les moyens réaliseront en plus les 3 circuits bleus ainsi que les 3 autres cascades de tyroliennes jaunes un peu plus hautes et pourquoi pas les tyroliennes géantes.

Un sportif, qui évite les circuits faciles se voit proposer de vrais défis : il a désormais 3 circuits rouges, 2 circuits noirs de jeux de glisse et d'équilibre et deux circuits super noirs athlétiques à sa disposition.

A noter que la totalité du parc est équipée de ligne de vie continue, pas de décrochage inopportun, la meilleure sécurité possible ! L'entrée du parc donne accès à tous les jeux d'accrobranche et aux deux tyroliennes géantes. (23€ pour les enfants et 26€ pour les adultes)

Et bien sûr, l'exceptionnelle tyrolienne du Paradis ravira toujours les aficionados de sensations exceptionnelles : grande vitesse (70 km/h), grande hauteur (160 m) et beauté à couper le souffle des paysages du canyon. Avec 640 m de long, elle reste la plus grande tyrolienne du monde en parcbranche avec poulie individuelle. Illimité et en autonomie ! Tyrolienne seule 20 € ou entrée classique du parc.

Focus sur deux espaces enfants

Pour les 2-8 ans : le parc des Angelots - un parc-filets sans baudrier : piscine à boules, labyrinthe, filet-rebondissant, arceaux, cabane, toboggan - offre une expérience formidable et joyeuse. On y trouve même un espace spécifique pour les 2-3 ans, séparé des 4 ans et +. A partir de 9,50€.

Le parc des Diabolots (9 circuits : 1 vert, 3 bleus, 2 rouges, 1 noir, 1 jaune, 1 tyro de 70m) est le plus grand accrobranche pour les moins de 6 ans en Savoie. Les parents aident facilement leurs petits car les circuits suivent le sol, pas plus d'1 m de haut. Attention, avec les deux parcs (Angelots + Diabolots), n'oubliez pas le goûter ou le pique-nique des enfants car une fois sur place, difficile de les faire décrocher !

16€ pour 1h30 ou 19€ à la journée.

Sur la D1006 entre Bramans et Villarodin, parking du fort Marie Thérèse.

Ouverture tous les jours l'été de 10h à 18h, pas de réservation. Tarif de 9,50 € à 26 € selon la formule. Attention, pas de CB. + d'infos sur www.parcduDiable.fr



La tyrolienne du Paradis : Grande longueur (640 m), grande vitesse (70 km/h), grande hauteur (160 m) et beauté à couper le souffle ! 😊



PUBLIREPORTAGE

Anciennement Liberty Gym, zone commerciale Matussière à Fourneaux

Salle 73 - Santé Sport Fitness -

Située à l'entrée de Fourneaux, Salle 73 - Santé Sport Fitness - affirme son indépendance pour correspondre davantage à l'esprit et aux besoins de ses adhérents haut mauriennais et saisonniers, notamment par une tarification plus adaptée. L'esprit qui souffle ici reste le même, animé par le coach Vincent, sur une base de convivialité, de service, de bien-être et de conseil pour utiliser au mieux les machines haut de gamme Précor et profiter des dernières évolutions dans les disciplines du fitness.



« Nos clientèles régulières et saisonnières sont plutôt montagnardes et habituées des sports d'extérieur :

jogging ou trail, VTT ou vélo de route, ski de piste ou de randonnée, escalade ou alpinisme... Nos clients trouvent ici un complément indispensable à leurs activités de prédilection et un repli en cas de mauvais temps. Salle et outdoor sont sur ce territoire de Haute Maurienne Vanoise parfaitement complémentaires. Quant aux clientèles touristiques, elles peuvent profiter des activités qu'offre la montagne et venir en salle pour les mêmes raisons ! »

Vincent, le coach de Salle 73 connaît bien son secteur d'activité, ce sportif aguerri a pratiqué intensément différentes disciplines comme le football ou la course à pied, avant de s'intéresser et de se concentrer sur le Crossfit, qu'il pratique depuis 5 ans. « C'est une discipline que j'affectionne tout particulièrement et que j'ai coaché dans ma Belgique natale. La pratique et le coaching m'ont permis d'apprendre, d'assimiler et de tester les bienfaits de la salle de sport, pour en faire profiter chacun aujourd'hui, en fonction de ses objectifs personnels : qu'il s'agisse de préparer un marathon, de perdre du poids ou de rester en forme ».

Désormais en outdoor

C'est l'été ! Alors Salle 73 équipe son parking entre la salle et la rivière avec des tapis souples et des machines pour travailler en plein air. Voir avec le coach.

Des formules qui s'adaptent à vos besoins

Salle 73 a mis en place de nouveaux Pass permettant un accès semaine ou au mois, particulièrement intéressants pour les vacanciers et les saisonniers, ou pour tester les équipements de la salle : Pass journée 10 €, Pass Semaine 25 €, Pass Mois 40 €, Pass 3 Mois 110 €.

Salle 73 propose également Trois types d'abonnement. Forfait Santé 1 an 299,40 €, Forfait Sport 29,95 €/mois, Forfait Fitness spécial famille/étudiant 24,95 €/mois. Frais de dossier 49 €.

Passez nous voir !



Salle73 Zone Commerciale à l'entrée de Fourneaux. 6h-23h 7j/7 avec la carte du club.

Présence du coach :
Lundi 10.30 - 19.00
Mardi 13.00 - 19.00
Mercredi 16.00 - 18.00
Jeudi 13.00 - 19.00
Vendredi 10.30 - 19.00

Machines haut de gamme Précor®
Douches, vestiaires individuels
Tél. salle : 06 69 95 13 60
salle73.modane@gmail.com



PUBLIREPORTAGE

Hébergement

Parce que les vacanciers ont aujourd'hui une attention particulière quant à la qualité de leur hébergement, la Haute Maurienne Vanoise a créé le label « Qualité Confort Hébergement » distinguant ce type d'offre.

Propriétaires : optez pour le Label HMV

Plus que jamais, la qualité est un critère de différenciation ! Les vacances représentent une part importante dans le budget annuel des foyers, aussi les clients deviennent-ils de plus en plus exigeants sur la qualité des prestations d'hébergement : aujourd'hui ils préfèrent sans hésiter un bel espace, confortable et bien équipé pour vivre une semaine ou un week-end de détente. La crise sanitaire a accentué cette tendance. Il est vraiment fini le temps où le vacancier se contentait d'un appartement minuscule avec moquette grise au sol et sur les murs, juste comblé par la perspective de passer une semaine à la montagne ! Aujourd'hui, le plaisir des vacances à la montagne, c'est outdoor et indoor !

Pour accompagner les hébergeurs, afin qu'ils aient la meilleure réponse face aux exigences de la clientèle, la Communauté de communes Haute Maurienne Vanoise, en lien avec l'Office de Tourisme HMV, a créé le label **Qualité Confort Hébergement (QCH)**. Les propriétaires l'obtiennent en améliorant leurs hébergements, de fait ils génèrent plus de satisfaction client, et plus de semaines louées.

Autre argument qui plaide en faveur du label : la saisonnalité du tourisme a changé, elle est de moins en moins prévisible, avec un potentiel locatif toujours aussi bon sur les territoires à grands espaces comme le nôtre mais qui a tendance à s'étirer en amont et en aval des saisons. Pour capter



l'attention des clients et répondre ensuite à son attente, l'hébergeur doit mettre en avant la qualité de ses prestations.

L'importance de la question de l'hébergement est corroborée enfin par les dernières études : celle-ci démontrent :

- que l'hébergement est un levier essentiel du choix des clients, y compris sur la destination/station choisie.
- que les hébergements « d'époque » ne correspondent plus à leurs besoins, ils ne leur apportent plus satisfaction, ce n'est plus la prestation d'hébergement recherchée.
- qu'un client insatisfait est perdu.
- qu'un client satisfait de la prestation reviendra, et au passage racontera son expérience à son entourage - trois personnes en moyenne - qui, par la suite, seront susceptibles de choisir HMV comme destination de vacances. C'est un cercle vertueux dans lequel s'inscrire.

On est bien chez vous !

Les hébergements labellisés sont des meu-



Une jolie photo... et c'est le coup de cœur assuré quand votre location apparaît sur Internet !

blés touristiques où le client se sent aussi bien qu'à la maison (la devise du Label HMV), où il retrouvera le même confort - couettes, le WIFI, hotte aspirante, sèche serviette, une jolie déco montagnarde cosy, une ambiance cocooning... « Le Label HMV représente tout ce que nos clients recherchent en termes d'hébergement quand ils partent en vacances », explique Laura Gagnière, chargée de mission Label HMV. Un détail apparu comme une condition depuis le boom du télétravail : la disponibilité de WIFI dans les hébergements locatifs.

Gagner soi-même et faire gagner le territoire (et inversement) !

« Adhérer au Label HMV c'est entrer dans cette dynamique gagnant-gagnant », souligne encore Laura Gagnière. « Le Label HMV est non seulement un gage de qualité et de modernité aux yeux de nos clients, mais bien plus encore pour notre

territoire - il s'agit d'une démarche collective pour pérenniser l'avenir touristique de notre magnifique vallée et de nos stations : nous devons travailler ensemble ! »

Et si un hébergement touristique n'est pas éligible au Label ? « Nous pouvons l'aider à atteindre cet objectif. Dans le cadre de la démarche du Label HMV, l'Office de Tourisme propose des visites de coaching rénovation ou relooking opérées par notre partenaire, le cabinet LICHÔ. »

Découvrez tous les hébergements au Label HMV sur www.haute-maurienne.com, rubrique « Hébergements »

Pour contacter Laura Gagnière, chargée de mission Label HMV, et obtenir des conseils : label@haute-maurienne.com Tél. 04 79 05 99 17 ou 07 66 35 43 73
Le Club des Hébergeurs HMV est sur

Photo ©LICHÔ et ©Yannick BELLISAND

5 bons conseils et astuces

Photos : soignez les photos de présentation de votre hébergement. La première impression est la bonne !

WIFI : Pensez-y, on ne compte plus les clients qui le demandent !

Rangement : A optimiser ! Les clients adorent les aspects pratiques de leur location.

Revêtements : Optez pour des couleurs et textiles harmonieux. Séduisez vos clients avec une déco soignée !

Ambiance : Privilégiez la « montagne cosy » avec du bois et de la pierre... C'est ce que les clients recherchent !

Miam !

Glaces et sorbets Instants Beaufort



L'été est bel et bien arrivé avec son soleil radieux et ses températures ++. Instant de plaisir pur et pause rafraîchissante et gourmande à Modane : La Montagne Chocolatée vous propose une gamme complète de glaces, sorbets et vacherins artisanaux « fait maison » dans son laboratoire de production de Modane. Hésitez entre citron, fraise, framboise, vanille ou chocolat ! Ou goûtez-les toutes ! Dégustation sur la terrasse, au 12 avenue Jean-Jaurès, à Modane.

Mercredi 22 Juillet, alpage du Jeu, Aussois

Installé à 2 200 m d'altitude, Olivier et ses parents, Angèle sa compagne et Clémentine leur nièce vous accueillent à l'alpage du Jeu. Le troupeau contribue, en pâturant, à l'entretien des pistes de ski. Le lait est livré à la coopérative de Haute Maurienne Vanoise pour la fabrication du Beaufort été. **Accès (voiture)** : Depuis Aussois, prendre la D108 jusqu'au parking des barages 6,5 km en 10 minutes. **Randonnée** : suivez les flèches « Instants Beaufort » pour rejoindre l'alpage. Facile, 200 m de dénivelé, 30 mn. **Accès (télésiège du Grand Jeu)** : Depuis Aussois, empruntez le télésiège du Grand Jeu, de 9h15 à 11h45 et de 14h à 17h. **A 10h30, rejoignez les producteurs à l'alpage** pour un instant de rencontre et de partage. Dégustation de Beaufort pour poursuivre les échanges en fin de matinée. Prévoyez votre pique-nique et poursuivez si vous le souhaitez la découverte de l'alpage en autonomie l'après-midi. Traite à 18h.

Mardi 4 Août, Bellecombe alpage, Termignon

Niché à 2 350 m d'altitude en plein cœur du Parc National de la Vanoise, Célia et Charlène vous accueillent sur cet alpage familial,



surplombé par la Grande Casse (3 855m), plus haut sommet de Savoie. C'est une belle histoire de femmes. **Accès (voiture)** : Depuis Termignon, à la sortie du village en direction de Lanslebourg, prenez la route à gauche dans l'épingle, direction le Parking de Bellecombe. 13km en voiture en 27 min. **Randonnée** : suivez les flèches « Instants Beaufort » pour rejoindre l'alpage de Bellecombe. Facile, distance 200 m, 5 mn.. **A 14h : Rdv à l'alpage**. Entre lacs et cascades, partez pour une randonnée de 2h avec une garde du Parc National de la Vanoise. **16h : de retour à l'Auberge**, rencontrez Charlène, productrice de Fromage Beaufort.

Avant de partir à la traite, profitez d'un apéritif au Beaufort. Traite à 18h. Le soir, Célia vous propose un repas savoyard à l'Auberge (sur réservation au 04 79 56 32 70) : tartiflette, salade, dessert maison pour 19€/adulte, 9€/enfant (-10 ans). Vous pouvez même rester dormir à l'Auberge pour une nuit en pleine montagne (réservation au 04 79 56 32 70). De 19€ à 36,50€ la demi-pension, selon l'âge.

Lundi 10 Août, alpage du Lavoir, Valfréjus

Près de la station, retrouvez Eric-Martin Fardon (ci-contre) et partez à l'alpage du Lavoir, un lieu chargé d'histoire qui accueille une centaine de Tarines et Abondances pour la fabrication de Beaufort Chalet d'alpage dans l'ancienne caserne militaire. **Accès (voiture)** : Depuis Valfréjus, rejoignez le hameau des Herbiers et continuez jusqu'au parking du Lavoir (en contrebas de la caserne). 4km en 11 minutes. **Randonnée** : Suivez les flèches Instants Beaufort pour rejoindre l'alpage du Lavoir. Facile, distance 400 m, 6min. **10h30** : Rejoignez les producteurs à l'alpage pour un instant de rencontre et de partage. Dégustation de Beaufort pour poursuivre les échanges en fin de matinée. Prévoyez votre pique-nique et poursuivez si vous le souhaitez la découverte de l'alpage en autonomie l'après-midi. Traite à 15h.

COOPÉRATIVE LAITIÈRE Haute-Maurienne Vanoise

Fabrication, affinage, vente en circuit court :

Beaufort AOP Bleu de Bonneval

CIRCUIT DE VISITE : SALLE DE FABRICATION DU BEAUFORT AOP - LANSLEBOURG le matin - toute l'année www.coophautemaurienne.fr

Retrouvez nos produits dans nos 8 points de vente

VAL CENIS -Lanslebourg* 84 r du Mt Cenis 04 79 05 83 44 36 r de l'Arc 04 79 05 92 79	AUSOIS 04 79 20 32 68
- Lanslevillard 04 79 05 82 64	BESSANS 04 79 59 15 79
- Termignon 04 79 20 59 89	BONNEVAL 04 79 05 93 10
	MODANE* 04 79 64 00 24

*ouvert toute l'année

RITTAUD BOUCHERIE

BOUCHERIE CHARCUTERIE TRAITEUR EPICERIE FINE VIN

Du mardi au samedi de 7h à 12h15 et de 14h30 à 19h15 Le dimanche de 8h à 12h

3, rue de la Concorde 73500 FOURNEAUX

CHEZ BIOCOOP ON SÈME POUR LA VIE !

RESTAURANT BIO & LOCAL à emporter ou sur place

À DÉCOUVRIR !

Cuisine originale, maison et 100% dans un Bocal ! Tous les midis du mardi au samedi ☎ 04 79 05 42 78

+ Votre magasin BIOCOOP l'Esprit Vert une alimentation saine et durable sur 180 m² Lundi 9h-12h/14h-19h du mardi au samedi 9h-19h

22 av. Jaurès à Modane BioCoop Esprit Vert biocoop.espritvert@gmail.com



Photo montage Terra Modana. Photos Zilvergoff et Marcorone

Focus sur le Val d'Ambin

Les Dents d'Ambin, culminant sur la frontière avec l'Italie à 3 372 m d'altitude, ont donné leur nom à ce long et beau vallon sauvage qui serpente depuis Bramans sur une quinzaine de kilomètres et se termine en apothéose géologique au col d'Ambin, au milieu des schistes verts, des amphibolites, des schistes bleus, gneiss et autres quartzites. Si, cet été, vous êtes à la recherche de paradis naturels et sauvages, la Haute Maurienne Vanoise vous offre également celui-ci, dominé par d'altières montagnes, bordé de névés abondant de leurs eaux cristallines les lacs Noir, Blanc et Bleu, pour ne citer que ceux-là !

Empruntez l'antique voie romaine qui franchissait le Petit Mont

Cenis (2 197 m), marchez sur les pas d'Hannibal jusqu'au col Clapier (2 477 m) ; ébahissez-vous sur le trajet devant l'immense entaille dans le gypse blanc à l'orée du vallon ; recueillez-vous sous la voûte de Saint-Pierre d'Extravache, une église parmi les plus anciennes de Maurienne ; tirez à droite vers l'alpage de Montbas, ou plus loin vers le vallon d'Etache et sa ferme à 2 000 m d'altitude ; redescendez et faites halte au hameau du Planay, puis poursuivez votre itinérance vers les lacs au fond du vallon. Vous en reviendrez le cœur ému par les rencontres dans les refuges, fermes et chalets d'alpage et le regard illuminé par tant de beauté sauvage.

Et tout cela, à portée d'homme !

Extravache

Il est vrai que les vaches sont bien jolies dans ce secteur... mais cela n'a aucun rapport avec le nom très particulier du lieudit !

L'étymologie la plus plausible est celle suggérée par le Dr de Lavis-Trafford, qui habita le chalet qui porte son nom, au Planay. Dans son ouvrage *Les chemins du sacré* (Ed. La Fontaine de Siloë - 2008), l'historien Raymond Oursel en dit ceci : Lavis-Trafford, « pour qui l'archéologie du Mont Cenis n'avait plus de secret a estimé que l'origine d'Extravache était à chercher dans le latin **vacua**, signifiant que le prieuré de Saint-Pierre s'était établi à la sortie d'une zone inculte et dangereuse, par une intention identique à celle qui fit, de tout temps, ériger les chapelles ou oratoires au débouché des cluses inhospitalières... » Donc on peut décomposer le nom comme suit : **Extra**, en dehors, et **Vaquier**, signifiant terre inculte.

L'église Saint-Pierre d'Extravache, au-dessus de Bramans est située au beau milieu d'un site majestueux dont la ligne d'horizon, côté Vanoise, se redresse au Rateau d'Aussois (3 128 m), à la Pointe de l'Echelle (3 418 m) et à la Dent Parrachée (3 695 m). L'église, elle, trône parmi les fleurs, dans ce théâtre alpin idyllique.

Extravache est considéré comme le plus ancien lieu de culte chrétien en Savoie : Elie et Milet, deux disciples de Saint Pierre, auraient fondé leur église à cet endroit dès le 1^{er} siècle. L'église aurait ensuite été régulièrement reconstruite et modifiée.

Pendant sa longue histoire, elle a connu deux incendies : l'un au XIV^e siècle,

l'autre en 1803. Des ruines actuelles, l'abside est la plus ancienne puisque elle remonte au XI^e siècle.

« Dans nos contrées montagneuses, les robustes et chapelles à absides en cul-de-four, comme celle de Saint-Pierre d'Extravache, ont fait place sans transition aux édifices de structure baroque », peut-on lire dans *Le guide du Parc Na-*

tional de la Vanoise, (Ed. Glénat, 2003) en vente à la Maison de la Vanoise à Val Cenis Termignon.

A noter que la réplique de la fresque se trouvant à l'intérieur de la chapelle Saint-Pierre d'Extravache est visible à l'arrière de l'église de Bramans, côté camping.



Prenant source au lac d'Ambin, à 2 683 m d'altitude, le ruisseau éponyme dévale sur 17 kilomètres en suivant une pente de 8.68 % en moyenne (1 475 m de dénivelé). Il achève sa course échevelée dans l'Arc, à Bramans, à 1 208 m d'altitude. Sur son trajet, il est rejoint par de nombreux autres ruisseaux dont ceux des Lacs Blancs, de Côte Chaude, du Lac Noir, des Grandes Glières, du Grand Vallon, de Savine, d'Etache, de l'Issarlaz, des Gugnettes, de Laméranche et de Saint-Bernard.

Les Bramanais vous le diront (ou pas) : le ruisseau d'Ambin est sauvage et secret, comme toute cette vallée enfantée d'une nature brute, originelle. Ses berges offrent une multitude de points de vue et d'aires de pique-nique. Arrêtez-vous, asseyez-vous, contemplez et ressourcez-vous ! Ne laissez rien derrière vous.

Vous ne la manquerez pas : l'entrée du Val d'Ambin est marquée par une grande cicatrice sur le flanc de la « Moutta » (montagne du Jeu). C'est la marque du règne du gypse, une roche blanche qui en masque souvent une autre, elle aussi formée de sulfate de calcium, mais plus dure et plus dense : l'anhydrite, qui se débite ici en écailles et grandes dalles immaculées.

Spectaculaire !



**Jeu d'eau
dans
le ruisseau
d'Ambin**

Hannibal : un mythe encore bien vivant

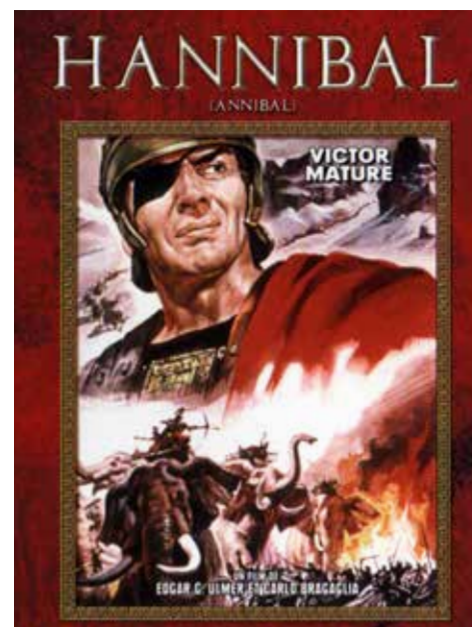
Par Henry RAVALET

Que peut-on dire et écrire aujourd'hui à propos d'Hannibal Barca ? Pléthore d'historiens et de chercheurs se sont intéressés à l'épopée du général carthaginois que ce soit sous l'Antiquité ou pendant l'ère moderne. *Terra Modana* a également apporté sa contribution dans un article très complet paru en août 2009. Il serait fastidieux voire impossible d'essayer de synthétiser la multitude d'écrits qui ont été rédigés sur le sujet et ce d'autant qu'ils sont souvent contradictoires. Bien sûr, les textes anciens du grec Polybe en 163 avant Jésus-Christ et du latin Tite-Live, un siècle plus tard, demeurent des références absolues concernant les croisades guerrières d'Hannibal contre la puissance romaine.

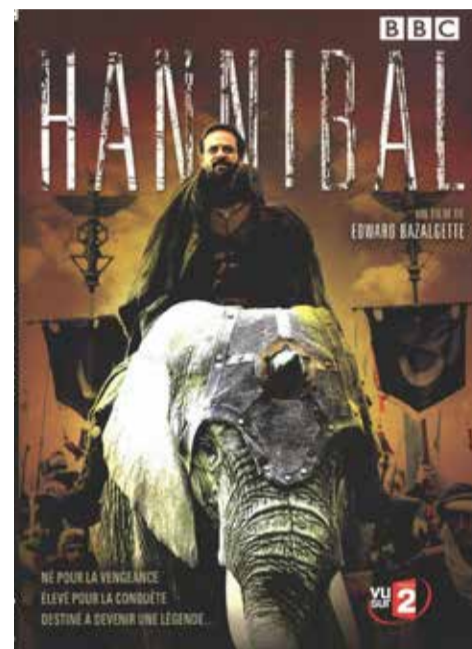
Tous les historiens s'accordent à dire que, si Hannibal a franchi les Pyrénées, probablement par le col du Perthus, en revanche, le doute s'installe quand il s'agit d'évoquer sa traversée des Alpes, en 218 avant Jésus-Christ, au début de la deuxième guerre punique contre Rome. En effet, l'itinéraire emprunté par Hannibal pour atteindre les plaines italiennes avec une armée composée de 38 000 fantassins, 9 000 cavaliers et 37 éléphants (il est à noter que les chiffres diffèrent selon les textes) suscite diverses hypothèses mais aussi des controverses. Colette Jourdain-Annequin, une brillante intellectuelle auteure de l'ouvrage *Dieux et héros de la mythologie* considère que l'historien doit se résoudre au doute et reconnaître qu'il ne peut apporter de

certitude. Elle ajoute que les reconstitutions réalisées au 20^e siècle avec quelques éléphants sont davantage des exploits sportifs et médiatiques que des arguments en faveur d'un itinéraire précis. Elle évoque les tentatives de l'écrivain américain Richard Halliburton avec Dolly l'éléphante par le col du Grand St Bernard, en juillet 1935, de l'étudiant anglais John Hoyte avec Jumbo l'éléphante par le Mont Cenis, en juillet 1959 ou encore de l'américain Jack Whiller avec les deux éléphants Rangoon et Ceylan, par le col du Clapier, en septembre 1979. Par conséquent, inventorier le champ des possibles en quête de la recherche de la vérité historique ne dissipe pas la controverse. Au regard des différents textes, plusieurs propositions d'itinéraires ont été émises : passage par le Haut Rhône et le col du Grand St Bernard, passage par la Tarentaise et le col du Petit St Bernard, passage par la Maurienne par le Mont Cenis ou par le col du Clapier ou encore celui de Savine-Coche, passage par la vallée de la Durance et le col de Montgenèvre, le col de la Traversette ou le col de Malaure, passage par la vallée de l'Ubaye par le col de Larche. Dans le langage d'aujourd'hui, on pourrait parler d'un inventaire à la Prévert mais entre théories et démonstrations, on assiste à une confrontation de convictions, de certitudes mais aussi d'approximations et de contestations.

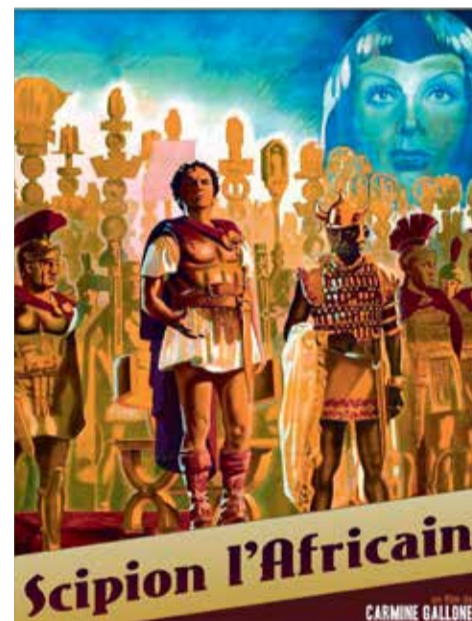
D'autres chercheurs plus contemporains affirment qu'Hannibal a franchi les Alpes en remontant le Val d'Ambin, non loin de Bramans, en Maurienne. Le britannique Marc-Antoine de Lavis-Trafford a étudié les textes de Polybe pour identifier le parcours d'Hannibal et il en a déduit que



le général carthaginois était passé par le col de Savine-Coche plutôt que par celui du Clapier. Il a poursuivi activement ses recherches en élisant domicile chaque été à Bramans, à partir de 1928. Aimé Bocquet, auteur, entre autres, de *La grande traversée des Alpes par Hannibal* estime, lui aussi, que les textes anciens de Polybe sont les sources historiques les plus fiables. Dans l'ensemble, ces déductions concernant le passage d'Hannibal par la Maurienne sont corroborées par Geoffroy de Galbert, auteur de *Hannibal et César dans les Alpes*. Toutefois, dans son ouvrage, il indique que l'option du col du Clapier lui semble la plus plausible. Il l'expliquera avec force détails lors d'une conférence organisée par la Bibliothèque de Lyon, le 11 janvier 2011. C'est également l'opinion de Jean-Marie Jeudy, écrivain et conteur savoyard qui a été chroniqueur à France Bleu Pays de Savoie.



En ce qui concerne la personnalité d'Hannibal, Tite-Live rapporte que très tôt son père Hamilcar Barca l'a initié à ressentir une haine exacerbée à l'égard de la puissance romaine. Alors, Hannibal n'a eu de cesse de vouloir affranchir le peuple du joug de Rome. Adulé de ses soldats, il avait les qualités d'un stratège qui savait les sublimer pour aller au combat.



Avec un tel portrait charismatique, il est étonnant que le cinéma n'ait pas davantage traité l'histoire d'Hannibal. A ce jour, seulement 5 films retiennent l'attention : *Cabiria*, en 1914, l'un des premiers péplums du temps du cinéma muet, *Scipion l'Africain* en 1937, *Hannibal* en 1959 et deux formats plus modernes qui s'apparentent à des docu-fictions réalisés pour la télévision *Hannibal, l'ennemi de Rome* en 2005 et *Hannibal, le cauchemar de Rome* en 2007.

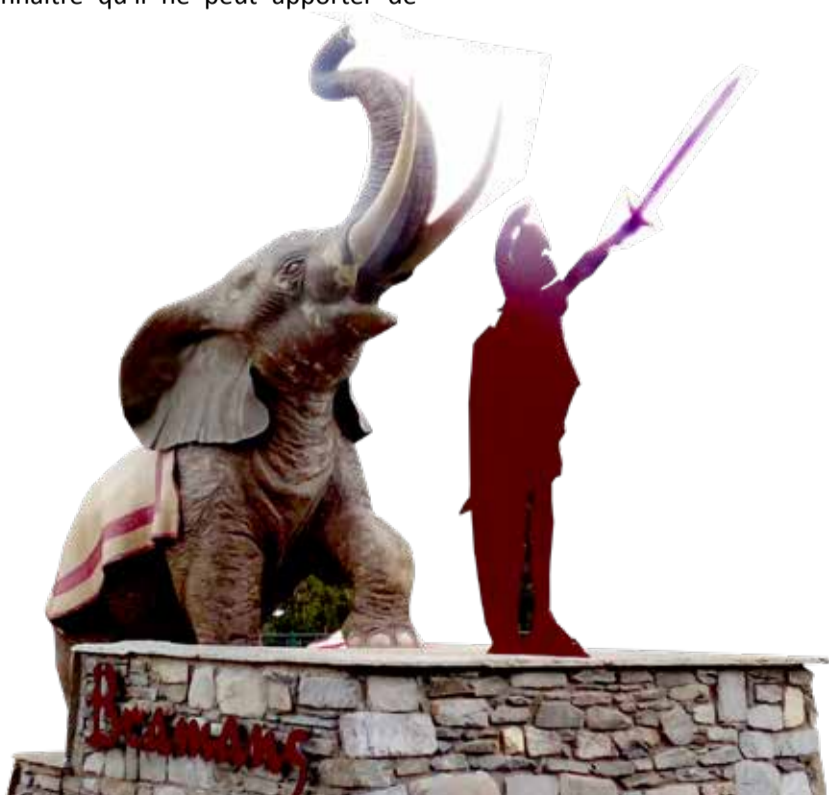
De tous ces films, celui qui a marqué les esprits est probablement *Hannibal* en 1959, une production italo-américaine avec en tête d'affiche dans le rôle titre, Victor Mature, l'acteur américain qui était au faite de sa carrière émaillée de plusieurs péplums. On se souvient, entre autres du chef d'œuvre de Cecil B. DeMille, *Samson et Dalila*, en 1949 et *La tunique*, en 1953, le premier film en cinémascope de l'histoire du cinéma. Cependant, au cours de cette année, d'après la chaîne américaine de télévision Fox TV, le mythe d'Hannibal devrait être revisité par l'acteur-producteur américain Vin Diesel qui a acquis la notoriété grâce à la saga à succès *Fast and furious*. Il envisage, en effet, de tourner une trilogie à grand spectacle sur le général carthaginois.

Depuis le 14 août 2010, Bramans est jumelé avec Giaglione, une commune piémontaise. A l'initiative des deux municipalités, un itinéraire transfrontalier intitulé *Sur les traces d'Hannibal* a été créé. Il s'agit d'un sentier à thème de 25 km reliant Bramans et Giaglione, en passant par le Planey et en remontant le vallon de Savine jusqu'au col du Clapier. Par ailleurs, à l'instar du Fort Victor-Emmanuel à Aussois, des parcours ludiques sont organisés afin de chercher des indices et de décoder des énigmes concernant l'épopée d'Hannibal.

Incontestablement, Hannibal figure au panthéon des personnages emblématiques de l'antiquité au même titre qu'Alexandre le Grand ou Constantin le Grand, entre autres. Sa traversée homérique des Alpes avec des éléphants a marqué l'Histoire, a construit sa légende et l'a érigé en mythe, un mythe encore bien vivant aujourd'hui.

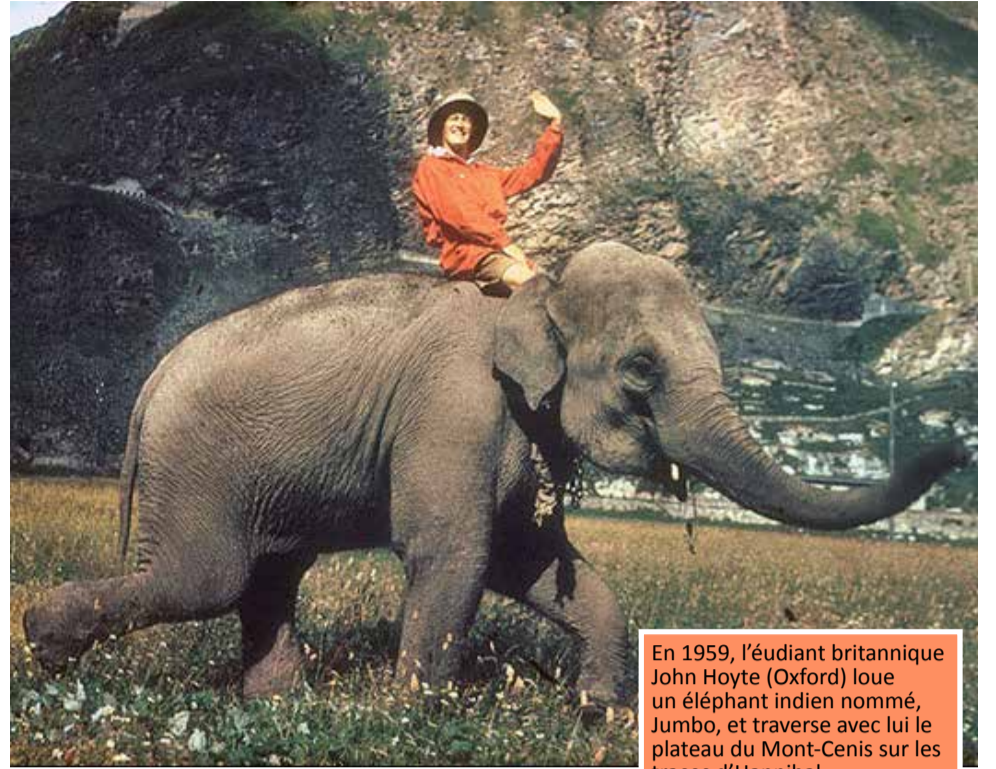
On l'aura compris, la Maurienne et Bramans en particulier sont indissociables de l'histoire d'Hannibal. D'ailleurs, Hannibal est un personnage emblématique du village savoyard dont l'entrée est signalée par une sculpture d'éléphant, une œuvre monumentale de presque cinq mètres, composée d'acier et de résine.

L'auteur remercie vivement Patrick Bois, le maire délégué de Bramans, qui l'a renseigné et mis à sa disposition divers documents pour l'élaboration de cet article.





Hannibal reconstitution



En 1959, l'étudiant britannique John Hoyte (Oxford) loue un éléphant indien nommé, Jumbo, et traverse avec lui le plateau du Mont-Cenis sur les traces d'Hannibal.

Hannibal jeu-découverte



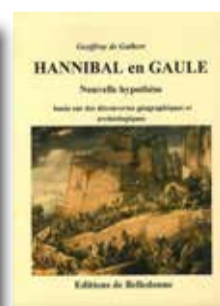
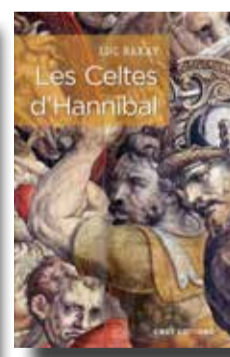
A Bramans, rejoignez l'armée romaine et partez sur les traces d'Hannibal ! Enfilez votre casque et munissez-vous de votre tablette pour intercepter au plus vite le célèbre guerrier. Au fil des pas et des rencontres, relevez les défis, l'avenir de Rome en dépend ! Ce jeu de piste vous invite à remonter le temps jusqu'aux guerres puniques (218 avant J-C). Offrant de belles vues sur les sommets alentours et serpentant entre forêt de pins Cembro et près de fauche, le sentier vous invite à la découverte du village de Bramans et du hameau du Verney. Tout au long du parcours, ouvrez l'œil et suivez les éléphants pour ne pas vous égarer. Et maintenant, c'est à vous de jouer !

Avant de partir, procurez-vous votre panoplie (casque et tablette) auprès de l'Office de Tourisme à Bramans). 8 € la location de tablette, caution demandée.
Pass HMV Liberté : 6.80 € au lieu de 8 €
Infos au 04 79 05 99 06.



A noter : il y a une aire de jeux et de pique-nique à Bramans, qui vous transporte dans le monde d'Hannibal, sous la surveillance de son éléphant et des parents !
Route de l'Eglise à Bramans.
Infos au 04 79 05 99 06

Hannibal livres...



Et aussi, *Le chemin d'Annibal*, d'Henry Bordeaux (nouvelle)

Hannibal peinture

Parmi les nombreuses œuvres ayant représenté Hannibal, ce tableau magistral, de William Turner (146 x 237 cm - ici une partie), conservé au Tate Britain à Londres : *Hannibal traversant les Alpes*. Turner l'a peint entre 1810 et 1812. La tempête représentée dans le tableau ne célèbre pas la puissance d'Hannibal, mais exprime la vulnérabilité de l'homme face à la force écrasante de la nature. Hannibal lui-même n'est pas représenté (mais on distingue un éléphant monté par un soldat sur la ligne d'horizon), et l'attention est centrée sur les victimes de la tempête, les soldats en difficulté. Le célèbre peintre a traversé notre vallée pour se rendre en Italie, via le Mont Cenis, au début du 19^e siècle. Il a pu alors mesurer la puissance de cette nature, qui l'a impressionné.

Lo Tsamou, le chalet-hôtel d'alpage



Joseph et Lola

A la fin du printemps, fin mai début juin, quand les alpages se recouvrent de fleurs et que les bêtes des étables y reviennent paître pour l'été, Joseph et Lola Ratel remontent à Lo Tsamou (les chamois) pour ouvrir leur chalet et accueillir les randonneurs et les familles pour de belles journées d'été dans l'alpage. Construit à 2 060 m d'altitude, le chalet a été entièrement rénové et transformé en une petite mais coquette « hôtellerie d'alpage ». « Le chalet était dans la famille depuis plusieurs siècles, mon grand-père y venait encore travailler pour la saison, avant et après la seconde Guerre Mondiale. Vu son implantation dans ce cadre idyllique, avec un panorama à 360° embrassant la Vanoise et toutes

les montagnes vers l'Italie, on a eu l'idée d'en faire ce lieu pour les amoureux de la montagne. Nous avons voulu garder l'esprit et l'aspect des refuges d'antan tout en proposant le confort d'aujourd'hui. » C'est une réussite ! Le chalet compte 36 places réparties dans 10 chambres de 2 à 6 places + un dortoir de 8 places. Il dispose de 4 wc, 6 lavabos, 2 douches avec eau chaude. La grande salle à manger est accueillante et lumineuse, avec vue imprenable sur le Mont Froid et le Petit Mont Cenis. Ornés d'outils et d'objets usuels témoignant du quotidien des ancêtres de Joseph, ses murs racontent bien l'histoire de la vie à la montagne. « Quand les enfants de la ville pénètrent ici et qu'ils découvrent tous ces objets,

on s'attend toujours à un flots de questions et l'on est toujours heureux de pouvoir leur répondre, de leur raconter comment vivaient, jadis, les montagnards. » A Lo Tsamou, après un bon crapahut dans la montagne, on est heureux de prendre une bonne douche et de s'allonger cinq minutes sur son lit ou dans l'herbe autour du chalet, avant de passer à table. Les randonneurs s'y régaleront de petits plats confectionnés par Lola et Joseph, à partir de produits du Val d'Ambin et des vallées voisines. Il y a un plat que tout le monde réclame et qui n'est pas spécialement maurienais, c'est la « matouille », une fondue à la tome de Savoie. Une régalade ! Lo Tsamou est un havre, une opportunité vers les grands espaces du Val

d'Ambin. Des promeneurs y montent à la journée, des familles viennent y fêter un événement, des randonneurs y font halte, puis poursuivent leurs pérégrinations vers d'autres refuges (Bramanette, Suffet, Ambin), ou projettent un tour du Val d'Ambin par les refuges d'Ambin, Levi-Molinari (Italie), Vaccarone (Italie) et du Petit Mont Cenis. Le départ du parking d'Extravache (1560 m d'altitude) est à seulement 1h/1h30 de marche. Et après ça, il paradiso ! A trois sauts de mouton de là, les promeneurs ou randonneurs pourront toucher la vie pastorale du doigt, et suivre une traite des vaches en direct à l'étable de Montbas, chez Claire, Elise et Jean-Noël Damevin, les voisins. + www.refuge-lotsamou.com 06 60 13 92 34 ou 06 40 11 82 64.

Ambiance western au petit Mont Cenis



Cette année, vous découvrirez un train devant le refuge du Petit Mont Cenis. Si si ! Ce qui donne à ces altitudes des airs de Far West ! On doit cette construction insolite à un retraité bricoleur et artiste de Bramans, François Charon, qui a construit une réplique du train de l'ingénieur anglais John Barraclough Fell, qui circula en Haute Maurienne entre 1868 et 1871. Longue de 77 km, la ligne éphémère reliait St-Michel-de-Maurienne et Suse, en passant par le col du Mont Cenis ! En juin, Igor et Clovis, les fils de François, ont décidé de faire monter le train du jardin bramanais au refuge familial du Petit Mont Cenis, à 2110 m d'altitude. Belle idée ! Le refuge est situé à 3 km du lac du Mont Cenis, sur le plateau du Petit

Mont Cenis. Cette ancienne ferme d'alpage, restaurée par la famille Charon est parfaitement bien pensée. Au milieu des vaches et des marmottes, le refuge est le point de départ de nombreuses randonnées balisées, de tous niveaux. Demandez aux gardiens ! Toute l'équipe vous accueillera et vous proposera le traditionnel « diots-polenta ». Le refuge dispose de 7 dortoirs allant de 2 à 10 couchages. **Accès : En voiture par le col du Mont Cenis, parking à 300 m du refuge. Apied, depuis le Planay : 2 heures. 500 m de dénivelé, altitude de départ 1 600 m, altitude d'arrivée 2 110 m, difficulté à Lauzière sur 300 m de sentier. Sentier balisé avec panneaux. Tél. 04 79 05 88 67.**



Montbas, le bonheur est dans le pré



Jean-Noël



Claire, Elise, la petite nièce et Osar



Soixante-dix étés au compteur et vif comme un éterlou, c'est Jean-Noël Damevin, un homme heureux à Montbas ! Le chalet pluricentenaire qu'il occupe l'été avec son épouse, Claire, et sa fille Elise, est un havre qu'il a découvert quand il avait 4 ans, alors qu'il accompagnait sa tante dans l'apage, l'été. Ces années-là, la vie entre prés fleuris et forêts, les foins, la traite des vaches, les coups de mains pour entretenir le chalet l'ont enraciné à Montbas. Toute sa vie ensuite il a fait un tas de choses, exercé plusieurs métiers, comme souvent les gens d'ici : il a été plombier, il a construit des maisons, il a été perchman, pisteur, puis guide de haute montagne après avoir tutoyé les cimes avec le 27^e bataillon de chasseurs alpins puis passé l'aspi et obtenu le diplôme.

Lui et Claire ont travaillé un temps dans un centre de vacances, avant d'investir dans un refuge-auberge au Planay, au cœur du Val d'Ambin. Ils y ont fait dix saisons et nombreux sont les vacanciers qui ont pu découvrir les montagnes alentour grâce à Jean-Noël. Et puis... au mitan de la cinquantaine, il a ressenti l'appel de l'alpage de son enfance. C'était le moment de renouer pleinement avec Montbas. Il y est remonté un été avec des bêtes, et depuis, à chaque estive, il y revient vivre plusieurs mois. Cette année, Jean-Noël, Claire et Elise sont montés avec une dizaine de laitières : tarines, abondances, croisées. Ils gardent également un troupeau d'allaitantes, confié par un éleveur. « *Quand j'étais gosse, on voyait peu de gens passer par ici, en dehors de quelques têtes du pays. Quand on aper-*

cevait une silhouette au loin sur le sentier, ma tante sortait la cafetière et le moulin à grains. On était content de partager le café ! Ca n'a pas changé, sauf qu'aujourd'hui on voit passer du monde tout l'été. Les randonneurs s'arrêtent pour acheter le fromage que l'on fait sur place, je leur montre la traite, on discute, on partage des conversations, des avis, des sourires. Tout le monde est content. Aujourd'hui, je me régale ! » Chez les Damevin, c'est Claire et Elise qui font les fromages. Demandez-leur, elles vous expliqueront comment sont faits les petits lactiques : Colombière aux herbes, Colombière au poivre, Bûche cendrée. Elise fabrique également de la Tomme, du Montbasson - un fromage délicieusement crémeux, entre tomme et reblochon, créé par Claire Damevin - et des Tommettes au carvi (cumin sau-

vage) ou à l'ail des ours. Les cent à cent-vingt litres de lait de la traite quotidienne permettent d'assurer une petite production écoulee pour partie sur place, pour partie sur les marchés de Bramans (camping, le lundi) ou de Modane. Elise cherche d'autres débouchés, et pourquoi pas les restaurateurs ? Le chalet est aussi un excellent « point casse-dalle », le randonneur y trouvera de quoi se restaurer : saucisson, terrine, pain au poids, tarte aux myrtilles... Le chalet de Montbas est voisin du chalet Lo Tsamou, alors si le randonneur cherche où dormir après avoir assisté avec bonheur à la traite du soir, il pourra toquer chez Joseph et Lola. Montbas, c'est la vie ! **Du 15 juin au 30 septembre. Tél. 06 82 32 87 01**

Refuges « into the wild »

Dans les décors les plus sauvages du Val d'Ambin, des lieux où faire halte, se restaurer, dormir...



Bramanette

Au dessus du village de Bramans, dans le vallon de Bramanette, à 2 080 m d'altitude, cet alpage fait le bonheur des randonneurs par l'authenticité qui se dégage du lieu et la préservation de son patrimoine architectural. C'est un refuge familial, depuis 2015 tenu par Martial, qui a le plaisir de recevoir les visiteurs dans le même état d'esprit que celui initié il y a trente-cinq ans par son père Amédée. L'accueil est bienveillant et gourmand, pour faire de votre randonnée juste un moment d'exception. **Tél. 06 75 48 57 27**



Suffet

Le gîte d'étape - refuge du Suffet, au Planay, est un hébergement à usage des pratiquants des sports de montagne et autres contemplatifs, dans un lieu calme et majestueux, départ idéal pour parcourir la montagne, sans surfréquentation. Gestion familiale. Ouvert l'été de fin juin à début septembre, tous les jours. Hors saison : sur réservation et en gestion libre. Aire naturelle de camping privé. Animaux de bât acceptés. Cet été, n'oubliez pas votre maillot, pour profiter du nouveau bain nordique, sur la terrasse. **Tél. 04 79 05 30 17 et 04 79 05 04 46**



Ambin

Au fond d'un des plus sauvages vallons de Haute Maurienne Vanoise, le refuge d'Ambin trône sur son verrou rocheux à 2 270 m. Rustique, il donne une ambiance authentique et fidèle à la montagne. Il est une halte dans un haut bassin aux multiples ressources (randonnée familiale aux lacs, traversée sur l'Italie, escalade aux Dents d'Ambin...). Le refuge est accessible sans difficulté particulière en 1h30. **Tél. 04 79 20 35 00 et 06 30 92 60 53**

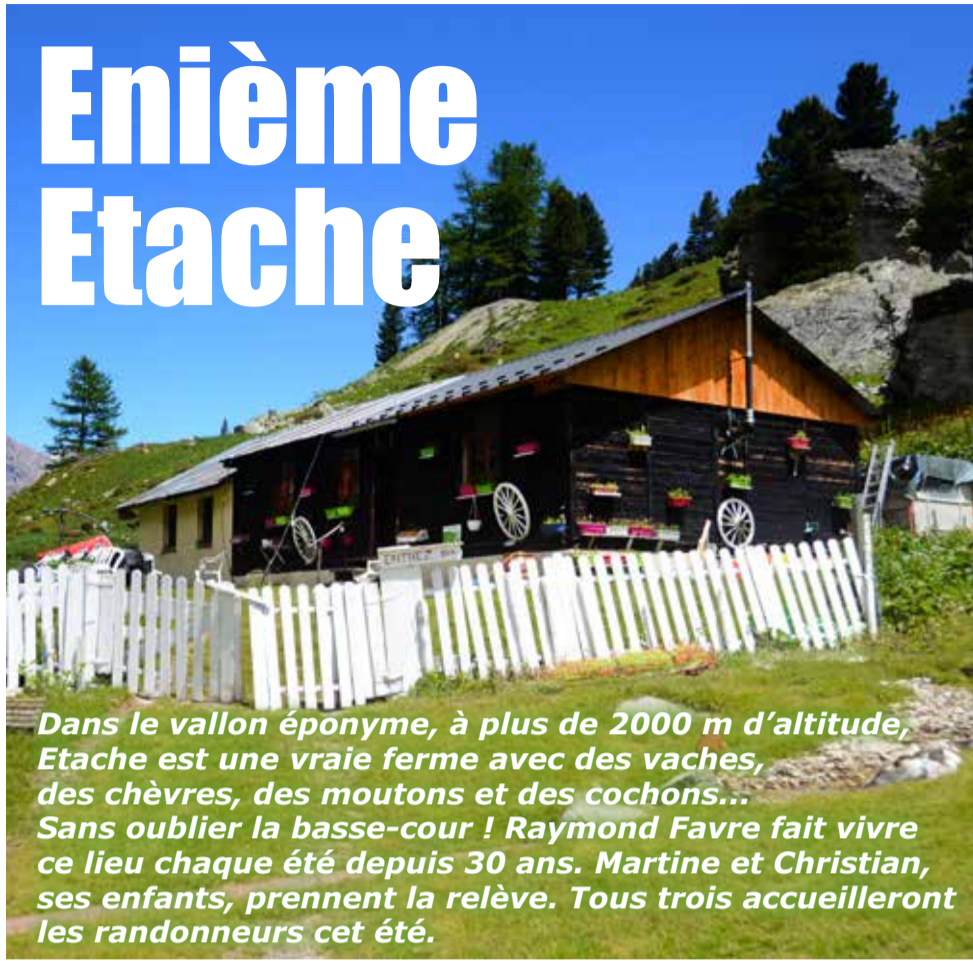


Hannibal

Le bivouac Hannibal est un refuge récent (2014), installé au col Clapier à 2 477 m d'altitude. Pouvant accueillir jusqu'à 8 randonneurs en autonomie, ceux-ci doivent prendre leur matériel et leurs repas. Refuge non gardé. Il est situé sur l'itinéraire emprunté par Hannibal lors de sa traversée des Alpes. Il étonnera plus d'un visiteur, tant son architecture contemporaine tranche avec les refuges traditionnels. Un lieu d'autant plus incroyable qu'il offre une vue imprenable sur l'Italie à travers une large fenêtre et qu'il promet une fois la nuit venue un spectacle étoilé incroyable, à admirer depuis sa couchette grâce à la verrière zénithale. **+ d'infos au 04 79 05 10 71**

Localisation, coordonnées, protocole, tous les refuges du territoire Haute Maurienne Vanoise sur www.haute-maurienne-vanoise.com/ete/haute-maurienne-vanoise/hebergement/refuge-de-montagne

Enième Etache



Dans le vallon éponyme, à plus de 2000 m d'altitude, Etache est une vraie ferme avec des vaches, des chèvres, des moutons et des cochons... Sans oublier la basse-cour ! Raymond Favre fait vivre ce lieu chaque été depuis 30 ans. Martine et Christian, ses enfants, prennent la relève. Tous trois accueilleront les randonneurs cet été.

Raymond Favre est l'homme du vallon d'Etache. Parce qu'il a vécu toute sa vie au milieu de ces vastes et prodigieux paysages du Val d'Ambin, il s'est forgé une âme forte et sereine. A quatre-vingts printemps passés, il vient toujours ici l'été, pour vivre quelques mois dans la ferme d'Etache, aujourd'hui tenue par sa fille Martine et son fils Christian. Son âme est rivée en ces lieux depuis 30 ans, et avant cela, il avait occupé 20 ans durant la haute vallée d'Ambin, avec ses troupeaux. La ferme d'Etache est plantée au creux d'un

vallon sublime et ouvert, dominé par le Grand Bec d'Etache (2912 m), et le Gros Peyron qui percute le ciel à 3046 m d'altitude. L'habitation est amarrée au sol avec des câbles. Imaginez l'hiver ici et son avalanche ! C'est pour qu'elle n'emporte pas la ferme. Un lieu étonnant l'été, peuplé d'une centaine de chèvres, de 70 vaches allaitantes et laitières, de 400 moutons, d'une dizaine de cochons, sans oublier la basse-cour avec ses canards, poulets, pintades, le tout à 2000 m d'altitude, voilà qui surprend ceux qui montent là-haut pour la première fois, et



Raymond Favre, 80 ans, toujours fidèle au poste

qui fait revenir les habitués. « Des gens font parfois 300 à 400 km juste pour prendre une tomme et quelques autres produits que nous faisons ici. Ils sont touchés par la ferme d'Etache », confie Raymond. Pour sûr que l'endroit est marquant. Cet été, montez-y ! Raymond, Martine ou Christian vous accueilleront et vous proposeront de quoi vous restaurer : fromages, charcuterie, confitures, et de quoi se désaltérer. Ferme d'Etache - Vallon d'Etache à Bramans Tél. 06 60 71 52 57

Gaec des Couleurs



C'est une exploitation agricole à quelques pas de l'ancienne route du petit Mont-Cenis, le chalet-ferme des Couleurs est un endroit magique et incontournable pour se restaurer. Une belle étape dans le cadre d'une randonnée dans des paysages somptueux. Production et vente de fromage, vaches de races Abondance et Tarine. Jusqu'au 30 septembre, tous les jours. Tél. 06 21 96 08 38.

La légende des 14 chapeaux



La Révolution Française engendra ici de nombreux passages de troupes partant ou revenant d'Italie. Des histoires contées jadis dans les veillées évoquent d'anciens soldats ayant quitté leur régiment et errant dans la montagne, se retrouvant bientôt en une bande se livrant, comme dans le Far West, à l'attaque des diligences, se cachant le reste du temps dans des grottes, dans les massifs sauvages autour de Bramans. Ainsi est née la légende des « Grands Chapeaux ». Depuis, la tradition orale des veillées est passée maintes fois à l'écrit. Il existe donc plusieurs textes relatant cette légende. En voici un, d'après le récit de feu Pépé Nicolas, de Bramans.

Le courrier de Modane au Mont-Cenis allait arriver en vue de Bramans lorsque, soudain, il aperçoit étendu au travers du chemin, un homme inanimé. Il s'agit d'un de ses compatriotes, un riche maquignon de Bramans. Parvenu au village du Verney, il dépose le blessé à l'hôtel du Lion d'Or et fait prévenir sa famille qui accourt à toute hâte, bientôt suivie des carabiniers.

Un brigadier tente de savoir qui a attaqué ce riche maquignon. Dans un souffle, ce dernier laisse tomber ces mots : « Les Grands Chapeaux ».

Au nombre de 14, ils portent invariablement un chapeau de feutre noir, espèce de sombrero aux larges bords, qui leur mange une partie du visage.

Le maquignon meurt dans la soirée, malgré les soins qui lui sont prodigués, provoquant le désarroi de la population et du Curé. De plus, son sacristain a été retrouvé mort dans le clocher, on vient certes de lui trouver un remplaçant provisoire... qui s'est en fait offert de lui-même.

Et tandis que le curé médite et supplie de mettre un terme à ce terrible fléau, voilà que l'on sonne à la porte. C'est un père capucin qui demande à parler au curé, envoyé par ses supérieurs quêter en Maurienne et, surpris par la nuit, demandant l'hospitalité. Au cours du repas, la conversation tombe sur l'événement du jour : le meurtre du maquignon. Bien vite, le père capucin demande au curé s'il ne craint pas les attaques des brigands et fait le constat que le presbytère de Bramans est loin de toute habitation. Le curé fait confiance en la providence ; d'après lui elle le gardera !

La conversation dérive, porte sur la région et plus particulièrement sur le splendide monolithe de Sardières, haut de 92 mètres. Mais, au cours de la conversation, le curé s'étonne qu'en sa qualité d'homme instruit, le père capucin ne sache pas que le mono-

lithe est une pierre composée d'une seule pièce et il est stupéfait de la prononciation que ce dernier emploie pour la désigner. Le doute, puis bientôt l'angoisse, le gagnent. Sa crainte s'intensifie quand il aperçoit le comportement agité de sa servante Jeanne, qui cherche à attirer son attention. En effet, elle s'est rendu compte en ramassant un couvert qui est tombé sous la table que le capucin ne porte pas de sandales ou de souliers mais, fait assez particulier, des bottes ! Le curé se veut rassurant mais lui conseille de s'enfermer à double tour. Sous son air détendu, le curé évidemment n'est pas rassuré, il s'empresse d'aller vérifier le signal d'alarme de la cure. Ce dernier est relié par une cordelette à la cloche de l'église, qu'il trouve, fait alarmant, sectionnée. Il se rend dans sa chambre et se plonge dans la prière.

A minuit, alors que tout est calme, un personnage s'avance dans le corridor. Il ne porte pas la bure des capucins mais le fameux chapeau. Arrivé à la porte du curé, il l'ouvre, fait quelques pas dans l'alcôve et là enfonce de toutes ses forces un long poignard dans la poitrine... du mannequin que le curé a habilement mis à sa place. Au même moment deux mains vigoureuses s'abattent sur le meurtrier et lui serrent le cou comme dans un étau. Bien que son intention ne soit pas de lui donner la mort,

le curé, sous la tension nerveuse, lui brise les vertèbres.

C'est alors que, soudain surgie de la nuit, une voix se fait entendre sous la fenêtre. Il s'agit des acolytes du capucin demandant le cadavre du curé.

Sans hésitation, craignant encore pour sa vie, le curé roule dans un drap le corps inerte et le fait basculer par la fenêtre. Il entend s'éloigner les pas inquiétants, la bande emporte le faux capucin.

Avec soulagement, le curé se jette sur son prie-dieu et y passe le reste de la nuit. Fait étrange, le sacristain remplaçant a disparu. En réalité c'était le faux capucin, qui avait ourdi ce plan dans le seul but de dévaliser le curé, et qui maintenant était enterré à sa place.

C'était lui le chef des 14 chapeaux !

Le lendemain, les bandits furent stupéfaits en voyant le curé de la paroisse bien vivant. Ils en furent désespérés et effrayés.

La disparition soudaine du sacristain remplaçant fut un indice pour les carabiniers qui, bientôt, parvinrent à capturer la bande tout entière.

En VTT aussi !

Extraits du « Guide VTT Cross country, Enduro et Espaces VTT » édité par le territoire Haute Maurienne Vanoise, deux parcours à faire cet été, traversant en partie le Val d'Ambin et ouvrant sur des paysages sauvages époustouflants. Ces parcours sont de niveau « expert », mais il y en a plein d'autres dans le guide pour les pratiquants de niveau « médium » et « débutant ».



Guide VTT 2020 disponible à la Maison Cantonale à Modane et dans les bureaux de l'Office de Tourisme 4 € avec la cartographie.



Crédit Antoine BOUTONNET

La Crosta Brava

Une première partie qui est à considérer comme une liaison du point de vue technique. Profitez des superbes paysages qui s'offrent à votre regard, le lac du Mont Cenis, les sommets environnants, et ce petit plateau au milieu des sommets qui précède le col du petit Mont Cenis. Au passage vous pouvez vous arrêter pour prendre une boisson ou une collation au refuge du petit Mont Cenis, il est situé à 300m à l'écart du tracé. La suite est tout autre, vous êtes sur les traces d'Hannibal. Le guerrier serait passé par ce col avec son armée juchée sur des pachydermes. Une statue érigée à Val Cenis Bramans suggère le souvenir de cette invasion. Hannibal, le nom du personnage à lui seul vous donne l'ambiance. Quelques épingles et pas mal de gros cailloux vont

requérir toute votre attention, mais ça passe, appliquez-vous. Après le refuge du Suffet le parcours est plus ludique, il y a même quelques coups de pédales à donner pour franchir de très légères bosses et vous faire relâcher la pression. Restez concentré sur le pilotage et amusez-vous avec le terrain sur ces sentiers joueurs qui vous conduisent à Val Cenis Bramans.

Pourquoi ce nom ? Vous passerez sur le chemin dit de la Crosta et honnêtement il faut être brave pour passer par là !

Niveau : expert

Départ : Col du Mont Cenis, Val Cenis Lanslevillard ou Val Cenis Termignon

Distance : 19,03 km

Dénivelé : + 333 / - 1165 m

La Crosta Brava variante

Au départ des remontées mécaniques de Termignon une montée aux paysages splendides vous hisse jusqu'au col de Sollières (2639 m). Vous emprunterez une magnifique piste militaire qui s'est transformée avec le temps en single track en balcon de toute beauté. Au col de Sollières vous traverserez les alpages du plateau du Petit Mont Cenis sur un sentier joueur

pour regagner ensuite l'itinéraire classique. Outre la traversée au bord du lac du Mont Cenis que vous n'aurez pas, cette variante vaut vraiment le coup pour ces paysages et ses sentiers.

Niveau : expert

Départ : Remontées mécaniques Val Cenis Termignon

Distance : 24,61 km

Dénivelé : + 796 / - 1643 m

Et sur la route !

Mercredi 5 août, Montée du Planay et d'Etache sur route fermée dans le cadre du Mountain Collection, un challenge non chronométré s'adressant à tous les cyclistes (amateurs et confirmés), en vélo de route, VTT, VAE ou tandem ! Tous bienvenus ! tous les détails sur :

www.maurienne-tourisme.com/mountain-collection



Le vallon d'Étache. Extrait de carte IGN.

Maurienne 1940

Le dernier ouvrage de Laurent Demouzon

Le 3 septembre 1939, suite à l'invasion de la Pologne par les troupes d'Hitler, la France et le Royaume Uni déclarent la guerre à l'Allemagne. L'Italie, allié de ce pays, déclare sa non-belligérance. L'automne et l'hiver se passent à renforcer le dispositif défensif dans une certaine torpeur.

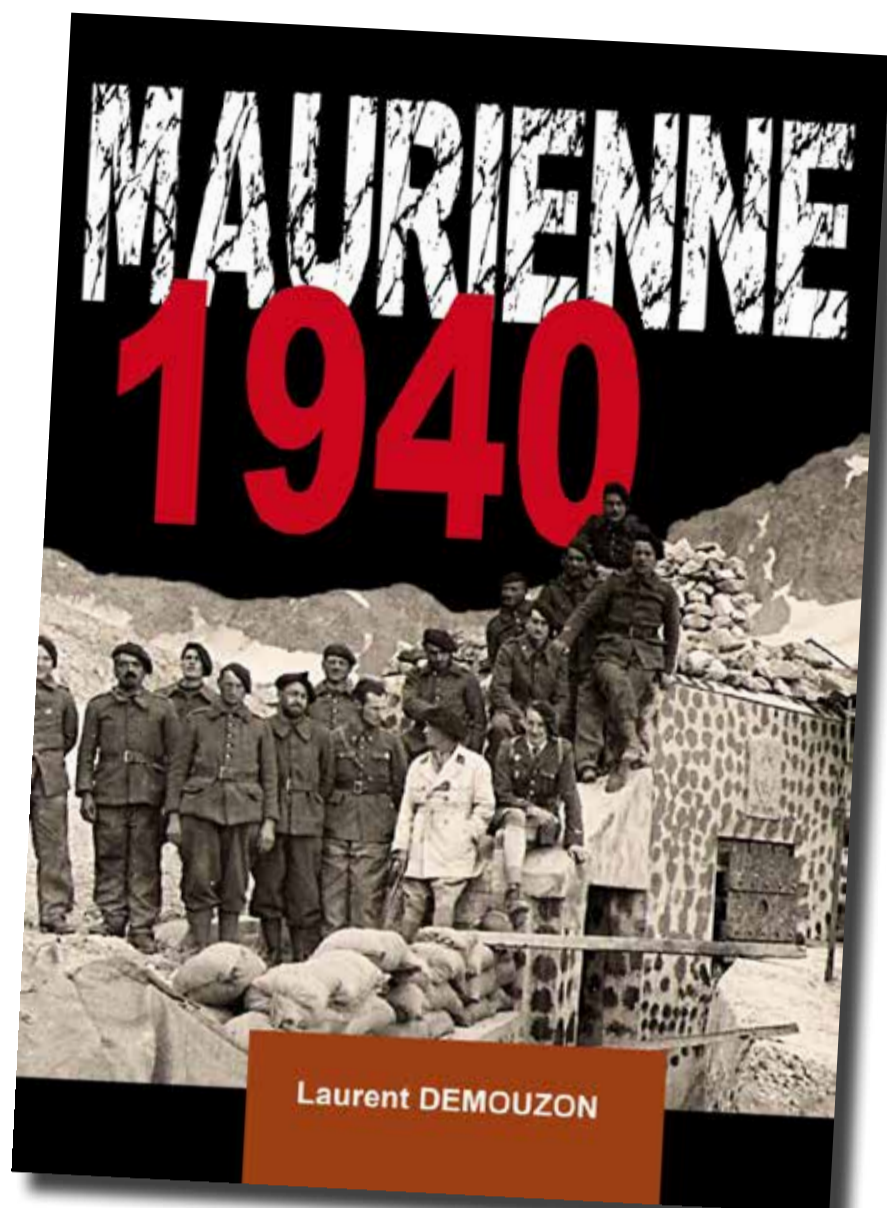
Au printemps, la fonte des neiges fait ressurgir la menace transalpine. A partir du 10 mai, avec l'offensive allemande à l'ouest, elle reprend forme pour se concrétiser le 10 juin, date de la déclaration de guerre de Mussolini à la France et au Royaume-Uni.

Mais l'Italie, est-elle prête à mener une offensive d'envergure dans les Alpes face à une France affaiblie, mais toujours debout ? Le 21 juin, malgré une impréparation totale, Mussolini lance ses forces à l'assaut des cols alpins, solidement tenus par nos troupes retranchées dans des ouvrages de la Ligne Maginot munis d'une puissante artillerie. **En Maurienne, les combats font rage au col du Mont-Cenis, dans le Val d'Ambin, autour de Modane et sur Valmeinier.**

Durant quatre jours, 40 000 Italiens affrontent 18 000 Français. Les troupes transalpines vont déployer un formidable courage, dans des conditions atmosphériques effroyables, pour tenter de percer les défenses françaises.

Le 25 juin, quand cessent les hostilités, les gains territoriaux sont faibles et les pertes très lourdes.

L'Armée des Alpes sort victorieuse de cet affrontement, préservant d'une occupation les départements frontaliers. Elle démontre que l'Armée française de 1940 est capable de remporter des batailles, comme à Narvik, Gembloux, Stonne ou sur la Ligne Maginot. Elle est le creuset de la future résistance alpine qui débouchera à l'automne 1944 à la création de la 27^e DA qui sera engagée dans la seconde bataille dans les Alpes. C'est ce que raconte cet ouvrage comportant 500 photos, 30 cartes, insignes et fanions, 20 plans de forts en infographie et la présentation d'une quinzaine de tenues militaires françaises et italiennes. Un livre que tout passionné d'histoire aura bientôt dans sa bibliothèque. **280 pages, 36 €.**



Interview

Laurent Demouzon, que représente cet épisode de la Bataille des Alpes de 1940 ?

C'est une goutte d'eau dans toute l'histoire de la guerre au niveau international. Mais au niveau national, c'est avant tout une victoire, rare en 1940 qui prouve que le soldat français sait se battre. En fait il l'a démontré toute l'année 1940 avec des victoires à Narvik, Dunkerque, Stonne, sur la Ligne Maginot. Il l'a montré en causant plus de 30 000 pertes aux allemands. Ce n'est pas les hommes ou le matériel qui ont fait défaut mais les chefs et la stratégie. C'est également un des rares affrontements en altitude, avec des troupes spécifiques. Cette bataille démontre que ce qui a été mis en place depuis la fin du 19^e siècle, avec les défenses fortifiées et les troupes alpines, a servi.

Comment les hommes l'ont-ils vécu ?
Les hommes de troupe ont fait leur devoir. Certains défendaient leur vallée, village ou maison. Les officiers quant à eux, rongeaient leur frein d'attendre

sans se battre, alors que leurs camarades combattaient les Allemands.

L'artillerie de montagne française est particulièrement compétente...

L'armée des Alpes avait une importante artillerie répartie dans l'artillerie de montagne, de campagne et de position. Cette dernière qui équipe les ouvrages Maginot est très moderne. C'est la meilleure artillerie au monde en 1940, par la qualité de ses artilleurs et elle le restera toute la guerre, reconnue par les Américains durant les combats d'Italie.

Comment expliquer, qualifier l'énergie particulière qui galvanise ces soldats français alors que partout ailleurs en France la débâcle est consommée et qu'Hitler visite tranquillement Paris ?

C'est une idée fautive. Le soldat français se bat souvent avec ardeur, même après l'appel de Pétain à cesser le combat, le 17 juin 1940. Tout dépend des chefs, des moyens, de l'armement et de la puissance de l'ennemi. Le mot débâcle lui colle à la peau. Il est vrai qu'en 45 jours, l'armée française est battue. Mais elle est seule à se battre contre l'Allemagne. Les forces alliées (anglaises, belges, hollan-

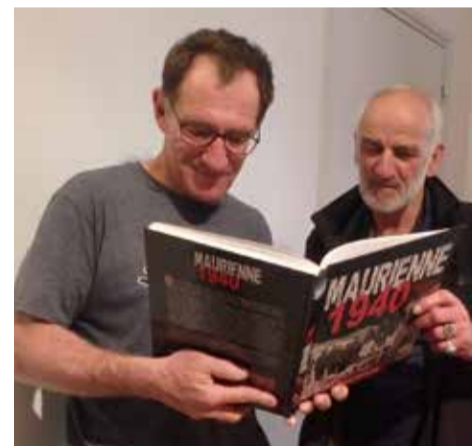
daises) sont bien faibles. Il faudra une coalition mondiale avec les USA et la Russie pour battre l'Allemagne !

Quel travail représente votre ouvrage, et celui-ci dans votre carrière d'historien écrivain ?

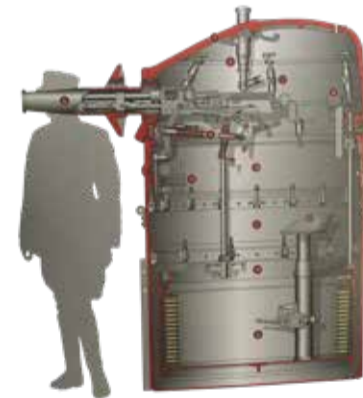
C'est mon seizième livre. Un de plus. Comme les précédents il est riche en photos, cartes et tenues militaires. Les plans des forts en infographie apportent du modernisme. Je commence déjà à plancher sur le suivant, j'en ai plus de 10 dans la tête ! ...

Quelles commémorations en Haute Maurienne à l'occasion des 80 ans de la Bataille des Alpes ?

D'autres événements cet été ?
Les importantes commémorations qui devaient se tenir au fort du télégraphe ont été reportées à l'année prochaine. Elles ont été remplacées les 20 et 21 juin par des cérémonies au Mont Cenis, Bramans, Modane, Valmeinier et Valloire. Je vais essayer de faire des conférences sur le sujet qui se poursuivront jusqu'à la fin de l'été. Ces combats sont également largement évoqués durant les visites que je fais au fort du télégraphe.



Lors de la présentation de l'ouvrage, au Musée-bar de Modane, en compagnie de l'archéologue René Chemin.



Dans la neige du Grand Vallon, au-dessus de Modane vers la frontière avec l'Italie, une longue colonne formée par les fantassins du 91^e RI.



Laurent Demouzon est né en 1966 à Aix les Bains. Après ses études, il effectue son service militaire au 13^e BCA à Chambéry. Moniteur de ski l'hiver à Valmeinier et bouquiniste le reste de l'année, il se passionne pour l'histoire des troupes alpines, les fortifications de Savoie et les batailles des Alpes. Collectionneur d'uniformes, insignes, fanions, photographies et documents sur ces sujets, il collabore à différentes revues historiques. Il est un des membres fondateurs de l'association Tempête sur les Alpes, groupe de reconstitutions historiques et de recherches sur les troupes alpines. Avec *Maurienne 1940*, il signe son seizième ouvrage. Les précédents évoquent les troupes alpines et les fortifications de Savoie. Laurent Demouzon est également guide du patrimoine, il anime des conférences et des expositions, et participe à des forums de discussion.

A l'eau !

Chic ! Aujourd'hui, on a piscine !



En pleine période estivale, la piscine intercommunale de Modane devient un spot incontournable en Haute Maurienne Vanoise, pour prendre du bon temps et un peu de fraîcheur. Cet équipement phare sur le territoire est doté de deux bassins couverts de 25m x 15m et de 15m x 12,5m. Il est bien adapté aux joies des petits comme au plaisir de la nage des grands. Chacun y pratique la natation en toute sécurité, sous la surveillance attentionnée de **Sylvie, Violette, Jessica** et **Johann**, la sympathique équipe de maîtres nageurs sauveteurs. Le staf est complété à l'accueil par **Corinne, Fabienne, Eden** et à la technique et l'entretien chaufferie par **Manu**. Un grand espace pelouse borde l'établissement, il a été momentanément fermé en début de saison, mais il accueillera à nouveau les baigneurs, dès

que l'assouplissement des mesures sanitaires en vigueur sera possible.

En solo dans la ligne d'eau ou en famille dans le p'tit bain
S'ébattre dans l'eau du « petit bassin » avec ses enfants, c'est un programme on ne peut plus simple et réalisable avec un rapport investissement physique/plaisir optimal. Mais on peut aussi choisir de faire des longueurs en solo dans les lignes d'eau disposées dans le grand bassin. La natation est un sport où la dépense énergétique est importante. Il faut compter entre 200 et 600 kcal « brûlés » pour une séance d'une heure. Une alternative ou un complément à la course à pied ou au vélo de route ou VTT pour se maintenir en forme ! Il n'existe pas d'entraînement sportif miraculeux, mais s'il devait y en avoir

un, il serait sans doute très proche de la natation, car cette activité cumule les avantages, tant sur le plan physique que mental.

Nager, c'est bon pour votre forme, mais tout autant pour... votre cerveau !

Oui, si nager contribue au bien-être et à l'aisance retrouvée du corps, vous obtiendrez bien davantage en nageant régulièrement. C'est même votre cerveau qui en profitera en premier, puisque la natation augmente le flux sanguin en direction du cerveau, ce qui conduit à une meilleure oxygénation. La nage fait également baisser la tension artérielle et il est démontré que chez les jeunes enfants, elle développe l'habileté et les aide à franchir les étapes physiques.

La natation, que du plaisir et des bienfaits !

Été 2020, les essentiels de la piscine intercommunale

- Tarifs d'entrée en baisse sur toute la saison
- 140 personnes maximum par créneau horaire de 2 h (+ d'espace)
- Port du maillot de bain conseillé avant d'arriver à la piscine
- Masque jusqu'aux vestiaires
- Bonnet obligatoire
- Accessoires de nage personnels et de sécurité autorisés

+ sur www.cchautemaurienne.com

L'info en direct : 04 79 05 26 43

Vacances !

Avec les pass activités HMV, A vous les bons plans !

Que vous soyez en vacances en Haute Maurienne Vanoise ou habitant, profitez des 3 pass activités HMV : **Altitude, Liberté** ou **Pass station**. Avec eux, pratiquez le maximum d'activités à prix réduit en Haute Maurienne Vanoise : 39 activités sportives vous sont proposées, 12 offres événements et il y a encore 54 autres offres au choix ! Et ces pass sont cumulatifs !

Vous pouvez vous les procurer directement sur le site d'achat en ligne (adresse à la fin) ou dans l'un des 10 bureaux de l'Office de Tourisme du territoire (Valfréjus, La Norma, Aussois, Val Cenis Bramans, Val Cenis Sollières, Val Cenis Termignon, Val Cenis Lanslebourg, Val Cenis Lanslevillard, Bessans et Bonneval sur Arc).

Comment ça marche ?

1) Achetez votre bracelet au tarif de 3 €/unité, puis rdv directement sur le site d'achat en ligne ou dans l'un des 10

bureaux de l'Office de Tourisme HMV.

2) Choisissez votre formule

- Avec le **Pass HMV Liberté**, vous bénéficiez de réductions sur plus d'une cinquantaine d'activités sportives, ludiques et culturelles, proposées dans les 6 stations de Haute Maurienne Vanoise Valfréjus, La Norma, Aussois, Val Cenis, Bessans et Bonneval-sur-Arc.

- Avec le **Pass Altitude**, vous bénéficiez d'un accès illimité pendant 7 jours consécutifs aux remontées mécaniques de Valfréjus, La Norma, Aussois et Val Cenis. Pour vous déplacer plus facilement sur le territoire, profitez en plus d'1 carnet de 10 tickets de bus non nominatif et non daté pour effectuer le trajet de votre choix quand vous voulez.

- Avec le **Pass Station**, profitez d'activités à prix réduit dans la station de votre choix : Valfréjus, La Norma, Aussois, Val Cenis.

3) Créez votre compte client sur www.passactiviteshmv.com avec le numéro de bracelet qui vous a été remis lors de votre achat. Vous pouvez aussi créer votre compte sur l'application mobile

AllinSMart, à télécharger sur Appstore (pour iPhone) et Playstore (Android) en sélectionnant ensuite le programme HMV.

4) Choisissez et réservez vos activités

Vous surfez sur l'appli téléchargée sur votre smartphone, consultez les activités partenaires et faites votre choix suivant vos envies. Vous n'avez plus qu'à contacter le(s) prestataire(s) d'activité(s) et réserver votre/vos prestation(s) directement auprès de lui/d'eux.

Pas consommé ? Alors remboursé !

Vous n'avez pas consommé la totalité de la valeur d'un pass à la fin de votre séjour ou de l'été ? Vous avez la possibilité de demander le remboursement de votre solde avant le 30 septembre 2020 toujours via votre espace client sur le site

www.haute-maurienne-vanoise.com



Découvrir... Voir... Sortir... Lire... Aller vers...

Agenda outdoor

5 juillet : Montée cyclo du Plan du lac sur route fermée (dans le cadre du « Mountain Collection), **V-C Termignon.**

8 juillet : Montée cyclo du Mont Cenis sur route fermée (Mountain Collection), **Val Cenis Lanslebourg.**

19 juillet : Randonnée familiale Transmaurienne Vanoise, **Val Cenis Lanslebourg.**

1^{er} - 2 août : Trail EDF Cenis Tour, **Val Cenis Lanslebourg.**

2 - 7 août : A cheval en Montagne, Tous en selle à **Valfréjus.**

3 août : Montée de Valfrejus, sur route fermée (Mountain Collection), **Modane-Valfrejus.**

4 août : Montée cyclo de L'Orgère sur route fermée (Mountain Collection), **Saint André-L'Orgère** (Villarodin-Le Bourget).

5 août : Montée cyclo d'Etache sur route fermée (dans le cadre du « Mountain Collection), **Val Cenis Bramans.**

5 - 8 août : Sun Trip Tour (Tour de France en vélos solaires), **Val Cenis.**

6 août : Tour Savoie Mont Blanc, **Valfréjus.**

9 - 14 août : Transmaurienne, Val Cenis et **Aussois.** Championnat de France VTT XC Marathon.

20 août : Biathlon Contest, **Bessans** (date sous réserve).

25 - 30 août : Biathlon Contest, **Bessans** (date sous réserve)
Andiamo : sentiers franco italien : performances artistiques, **Aussois, Val Cenis Bonneval-sur-Arc.**

5 - 6 septembre : Biathlon Contest, **Bessans** (date sous réserve) Marche nordique des Alpes, **Bessans.**

**Pour tous ces événements,
contact, infos : 04 79 05 99 06**

1^{er} et 2 août

11^e Trail EDF Cenis Tour

Samedi 1^{er} août, the Trail Kids

L'occasion pour les enfants de découvrir les plaisirs de la course en nature et pour les parents d'encourager avec fierté leurs petits champions.

Dimanche 2 août, pour les grands

Cinq parcours trail allant de 14 km à 77 km, entre 800 m et 4700 m D+, mêlant technicité et authenticité de la montagne. Une majorité de sentiers, des montées et des panoramas à couper le souffle...

En résumé, tout ce qui fait aimer le trail.

www.edfcenistour.com



2 - 7 août à Valfréjus Tous en selle !



Durant une semaine, la station se met aux couleurs de l'équitation de montagne ! Conférences sur la relation homme-cheval et l'équitation éthologique, une exposition sur l'histoire du cheval en Savoie, mais aussi des démonstrations, des baptêmes et des balades... Cavaliers débutants ou plus confirmés, venez vous initier à de nouvelles disciplines équestres telles que le Mountain Trail, le Roller-Joëring ou encore le tir à l'arc à cheval. Pour l'occasion, la station de Valfréjus remontera le temps et vous plongera dans une ambiance Far West à travers plein d'autres animations pour toute la famille ! **Tél. 04 70 05 99 06.**

7 août

Sun Trip Tour France

Le Tour de France

avec des vélos solaires fera étape au refuge du Plan du Lac, au coeur du Parc national de la Vanoise, à Bellecombe.

www.thesuntrip.com



9 - 14 août 32^e édition de la Transmaurienne Vanoise !

Six jours de pur VTT au cœur d'un des plus beaux domaines cyclables : la Haute Maurienne Vanoise. La Transmaurienne Vanoise se définit clairement comme une épreuve de caractère, néanmoins accessible à tous grâce aux différentes formules proposées. L'épreuve se différencie également par ses parcours, traversant des paysages grandioses et magnifiques comme le Mont Cenis, le Fort de l'Esseillon, le hameau de l'Ecot, etc.

Des animations pendant 6 jours :

un village exposant, un écran géant pour suivre la course au plus près des riders, des démonstrations et initiations au BMX et Trial ainsi qu'une tour d'escalade, de quoi ravir les spectateurs, sportifs ou non.

La journée du lundi 10 août du Parcours 9000 sera le support des Championnat de France VTT XC Marathon 2020, avec un tracé long de 70km et 3 000m D+.

www.transmaurienne-vanoise.com



Agenda culturel

- 1^{er} juillet, 18 h :** Un été en France - Gautier Capuçon, **Aussois.**
13 juillet : Fête du Rocher, **Bessans-Bonneval-sur-Arc.**
26 juillet : Fête de la Montagne, **Val Cenis Lanslevillard.**
26 - 31 juillet : Semaine culturelle, **Aussois.**
27 juillet 16h30 : L'échappée baroque (Facim), **Aussois.**
27 juillet 18h30 : Trio à cordes - Eric Crambes, **Aussois.**
29 juillet 18h30 : Surprise baroque (Facim), **Valfréjus.**
29 juillet 21 : « OUPS... encore un coup de Ninon », **La Norma.**
4 août 21h : Magic comédie - Dorian Maknamara, **La Norma.**
8 - 14 août : Festival de Scrabble, **Val Cenis.**
10 août 21h30 : Skizofred, **La Norma.**
11 - 12 août : Festival L'Ecot Musical, **Bonneval-surArc.**
11 août 21h30 : TitiFunk, **La Norma.**
11 août dès 19h : Soirée celtique. Alexandre Jous, Run, Tim. O'Connor & The Trance Alpine Troubadours, Hameau de l'Ecot, **Bonneval-sur-Arc.**
12 août 18h30 : Surprise baroque (Facim), **Valfréjus.**
12 août dès 19h : Soirée des Balkans. Rémi Trouillon et Romain Ratel. Banitsa. Flying Orkestar. Hameau de l'Ecot, **Bonneval-sur-Arc.**
13 août 18h30 : Les cimes sonnent, **La Norma.**
14 août 22h30 : Dirty Doctors, **La Norma.**
15 août 18h : Tutto a Dio, **Bonneval-sur-Arc.**
25 août 17h30 : Les Traceurs, **Andiamo, Aussois.**
29 août 10h : Histoires d'un lieu - O. Rosenthal + Wilfried, **Andiamo, Bonneval-sur-Arc.**
30 août 10h30 : Trekking chorégraphique - Silvia GRIBAUDI, **Andiamo, Mont Cenis.**
5 septembre 18h30 : Les Festi Fourneaux + feu d'artifice, **Fourneaux.**
18 au 20 septembre : Rencontres Artistiques de Haute Maurienne Vanoise avec Le Piano Symphonique de Giovanni Bellucci, **Modane.**
28 septembre 17h30 : Sa Majesté le Roi Cul Nu - Le Chapiteau Théâtre Cie, **Val-Cenis Lanslevillard.**
2 octobre 20h : Angèle en goguette - Cie Un p'tit Air de Famille, Bib en Scènes **Modane.**
3 octobre 20h30 : L'Ombra - Cie Luce, Automne Italien **Modane.**

Expositions

Cette si longue vallée...
Elisabeth Claus
expose à L'Ecurie 24
à Lanslebourg
Avec les textes de
Patrick Ravella



Hommes et paysages se façonnent mutuellement, à la croisée des temps historiques et géologiques. Avec des matériaux de Haute Maurienne et d'ailleurs, Elisabeth Claus évoque symboliquement cette dimension dans sa démarche artistique.

L'exposition se tient à « L'Ecurie » au mois d'août, à Lanslebourg. Peintures, gravures et installations, résonnent avec le lieu d'exposition et la vallée de Maurienne. Les œuvres sont accompagnées des textes de Patrick Ravella, critique d'art.

Une installation et des peintures nous relient au passé géologique, comme une promenade dans une grotte, transformée ou non par l'homme. Pour évoquer les temps historiques, quelques événements locaux de la 2^eme guerre mondiale, à partir d'une lettre retrouvée.

Une série de gravures, « Sur la piste du temps », représente un habitat divers, rendu insolite par l'action du temps, qui évoque la riche histoire de cette vallée. A cette occasion, une petite édition voit le jour, et un livret reprenant textes et gravures sera présenté, tiré à 50 exemplaires, ainsi que le coffret des œuvres originales.

L'exposition aura lieu du 1^{er} au 31 août, à L'Ecurie, 22 rue des jardins à Lanslebourg. Ouvert tous les jours de 16h à 19h, sauf les lundis. Gratuit.

The Exit
Panorjit Palatthuum
expose à la redoute
Marie-Thérèse
à Avrieux



Panorjit Palatthuum est une artiste thaïlandaise qui vit dans une petite ville au nord de Bangkok dans une région montagneuse où l'on cultive le riz. Elle a deux passions : la photographie et la peinture.

J'ai fait sa connaissance sur les réseaux sociaux, intéressée par ses talents de photographe. Lors d'un voyage en Asie en 2012 je suis allée lui rendre visite chez elle dans une jolie maison en bois sur pilotis. Là j'ai pu un peu mieux comprendre ce qui peut l'habiter quand elle photographie ou peint. Son âme et la culture de tout un peuple se reflètent dans ses œuvres. Quelques mois après cette rencontre je l'ai invitée chez moi dans mon petit village de Savoie. Chaque matin ensoleillé elle partait pour la journée avec ses pots de peinture noire et blanche, ses pinceaux, sa toile. Elle s'installait dans les prés sous le village et ne rentrait qu'en fin de journée heureuse et transie de froid.

En 2018 je suis retournée la voir. Elle se dévouait entièrement depuis des années à son père malade délaissant son art et vivant dans une maison qui se détériorait nécessitant de sérieux travaux de réparation. Ses peintures dormaient dans un tiroir. Un soir nous les avons regardées ensemble et c'est là que je lui ai suggéré de les présenter lors d'une exposition pour les vendre. L'argent récolté servirait à réparer le balcon qui s'écroulait, le toit qui fuyait.

C'est ainsi que quelques unes de ses œuvres* sont exposées pour la saison d'été 2020 à la Redoute Marie-Thérèse d'Avrieux.

Marie-Claude COTE

Acrylique sur papier – cachet à la cire de l'artiste – poussière d'or sur certaines œuvres.

Jusqu'au 31 août, tous les jours de 11h à 18h30. Redoute Marie-Thérèse. RD 1006 - Barrière de l'Esseillon - Avrieux. Gratuit.

Découvrir... Voir... Sortir... Lire... Aller vers...



22 ▶ 30 août val cenis
**festival
de tango**
Des faubourgs du Rio
de la Plata aux montagnes
des Alpes... Sacré voyage pour
le tango. Cours avec les Maestros,
du lundi au vendredi
de 9h à 19h, tous niveaux.
Infos au 04 79 05 99 06.



L'ECOT MUSICAL
11 & 12 AOÛT
HAMEAU DE L'ECOT

ALEXANDRE JOUS Cor alpin
RÜN Groovy & folk irlandais
TIM O'CONNOR & THE TRANCE
ALPINE TROUBADOURS Folk irlandaise
RÉMI TROUILLON & ROMAIN RATEL
BANITSA Trad & folk bulgare
FLYING ORKESTAR Balkanique d'inspiration

Bonneval sur Arc
INFO ET BILLETTERIE
BONNEVAL-SUR-ARC.COM
04 79 05 99 06

ACCÈS NAVETTE
ET VOITURES
CAMPING À PROXIMITÉ

La Région
Haute Savoie



Retrouvez la programmation sur
www.malrouxchambery.fr

AN-DIA-MO!
édition #2

**SENTIER ARTISTIQUE
FRANCO-ITALIEN**
Maurienne - Piémont
20 - 30 août 2020

interreg
ALCOIRA

Un été de rencontres avec le Parc national de la Vanoise

Rencontre sur sentier : Vallon de L'Orgère

Date : De 10h à 17h0, les 19/06-03/07-10/07-24/07-31/07-14/08-20/08
Lieu : Vallon de L'Orgère - Villarodin-Bourget
Thème : La vie du Parc national et des gardes-moniteurs
Horaire : 10 h à 17h
Gratuit
Descriptif : les gardes-moniteurs sont présents sur les sentiers faciles d'accès à proximité des entrées Parc. Ils seront habillés en gris avec un carré bleu sur l'épaule. Posez-leur vos questions !

Rencontre sur sentier : à Plan d'Amont

Date : 26/06-06/07-13/07-27/07-03/08-17/08-24/08
Lieu : Plan D'Amont, Aussois.
Horaire : 10h à 17h
Gratuit
Descriptif : les gardes-moniteurs sont présents sur les sentiers faciles d'accès à proximité des entrées Parc. Ils seront habillés en gris avec un carré bleu sur l'épaule. Posez-leur vos questions !
Contact : 04 79 05 57 94 - PIV Modane Maison Cantonale.

Rencontre sur sentier : Hameau de Polset

Date : 17/07-07/08-28/08
Lieu : Hameau de Polset
Horaire : 10h à 17h
Gratuit
Descriptif : les gardes-moniteurs sont présents sur les sentiers faciles d'accès à proximité des entrées Parc. Ils seront habillés en gris avec un carré bleu sur l'épaule. Posez-leur vos questions !
Contact : 04 79 05 57 94 - PIV Modane Maison Cantonale.

Rencontre sur sentier : Monolithe de Sardières

Date : 20/07-10/08
Lieu : sentier du Monolithe, Sardières
Horaire : 10h à 17h
Gratuit
Descriptif : les gardes-moniteurs sont présents sur les sentiers faciles d'accès à proximité des entrées Parc. Ils seront habillés en gris avec un carré bleu sur l'épaule. Posez-leur vos questions !
Contact : 04 79 05 57 94 - PIV Modane Maison Cantonale.

Les mardis du Parc national de la Vanoise au Refuge de L'Orgère

Dates : 07/07-14/07-21/07-28/07-04/08-11/08-18/08-25/08-01/09
Horaire : 20h30-22h30
Gratuit
Descriptif : Soirée rencontre au Refuge Porte de L'Orgère avec un garde-moniteur du Parc national de la Vanoise. Vous pouvez poser toutes vos questions sur le Parc national de la Vanoise, et sur le métier de garde.
Contact : 04 79 05 57 94 - PIV Modane Maison Cantonale.

Soirée-rencontre au refuge du Fond D'Aussois avec un garde-moniteur

Dates : 08/07-22/07-05/08-19/08
Horaire : 19h30-21h00
Descriptif : Soirée rencontre au Refuge du Fond D'Aussois avec un garde-moniteur du Parc national de la Vanoise. Vous pouvez poser toutes vos questions sur le Parc national de la Vanoise, et sur le métier de garde.
Contact : 04 79 05 57 94 - PIV Modane Maison Cantonale.

Les mercredis avec le Parc de la Vanoise au Refuge de la Dent Parrachée

Dates : 15/07-29/07-12/08-26/08
Horaire : 17h-20 h
Descriptif : Soirée rencontre au refuge de Dent Parrachée avec un garde-moniteur du Parc national de la Vanoise. Vous pouvez poser toutes vos questions sur le Parc national de la Vanoise, et sur le métier de garde.
Contact : 04 79 05 57 94 - PIV Modane Maison Cantonale.

Le Vallon de L'Orgère au crépuscule Sortie avec un garde-moniteur

Dates : 16/07-30/07-20/08
Horaire : 18h-22h
Descriptif : Sortie à l'écoute de la nuit. Vous pouvez poser toutes vos questions sur le Parc national de la Vanoise, et sur le métier de garde.
Contact : 04 79 05 57 94 - PIV Modane Maison Cantonale.

A la rencontre des bouquetins

Date : 23/07-13/08
Horaire : 16h-21h
Lieu : Rdv intersection Lac de la Partie Polset (voir carte IGN).
Gratuit, sur réservation au Point info Vanoise Modane.
Descriptif : rendez vous en altitude au Lac de la Partie, (voir carte), puis suivi du bouquetin, recherche des animaux marqués par le secteur de Modane. Vous pouvez poser toutes vos questions sur le Parc national de la Vanoise, et sur le métier de garde.
Contact : 04 79 05 57 94 - PIV Modane Maison Cantonale.

Observation Grands rapaces avec le Parc national de la Vanoise

Date : 05/08
Lieu : haut du télésiège du Grand Jeu station Aussois
Horaire : 10 h à 16h
Gratuit
Descriptif : rejoignez le garde pour observer le Gypaète Barbu, le Vautour Fauve et le Vautour Moine, ainsi que les autres rapaces. Vous pourrez poser toutes vos questions sur ces grands oiseaux, et pour les voir il suffira de lever la tête !
Contact : 04 79 05 57 94 - PIV Modane Maison Cantonale.

Conférence le jeudi 30 juillet à 20h au cinéma l'Embellie de Fourneaux

Le PNV et le Conservatoire Botanique Alpin vous invitent à découvrir les fleurs de Vanoise. Après une présentation générale de la flore du massif par Thierry Delahaye (PNV), un zoom sera présenté par Noémie Fort (CBNA) sur le suivi conduit ces dernières années sur une espèce rare et protégée : le Trèfle des rochers. »



Exposition à la Maison Cantonale de Modane : Immersion dans l'univers du gypaète barbu

Durant tout l'été, le gypaète barbu s'installe au sein de l'Espace Expo de la Maison Cantonale de Modane, avec des maquettes, des reconstitutions, des photos. Entrez dans l'intimité de ce grand oiseau sauvage comme dans un grand coffre aux trésors ! Visite à faire en famille, à partir de 5 ans. Cette exposition est présentée par le Parc National de la Vanoise qui œuvre pour la protection de cette espèce qui est considérée comme « menacée d'extinction ». En 2015, 205 oiseaux ont été réintroduits dans les Alpes et on comptabilise 32 couples reproducteurs, dont 10 couples dans les Alpes françaises : 4 sont en Vanoise, notamment sur les villages de Termignon et Bessans.

Visite libre et gratuite, tous les jours.
En juin et septembre : de 9h à 12h et de 14h à 17h30. En juillet et août : de 9h à 12h et de 14h à 18h30. Port du masque conseillé
Renseignements au 04 79 05 57 94

Découvrir... Voir... Sortir... Lire... Aller vers...

Cet été, enquêtez sur un crime avec le Muséobar



Cet été, au Muséobar de Modane, comme dans la plupart des musées de France, vous serez un peu plus à l'aise. Mesures de distanciation physique obligent, le Muséobar ne recevra que 12 personnes en même temps. Plus d'espace, c'est la classe :-)
A voir, toujours, cette belle expo prêtée par la commune de Chatel, **Les secrets de l'alambic**, mais peut-être avec un regard différent. En effet, si l'on cause alambic, on n'est pas très loin de la production de gel hydroalcoolique. L'actualité nous indique d'ailleurs que les 33 distillateurs agréés en France pourront collecter du vin et distiller à qui mieux mieux, aux fins de produire ce fameux gel. L'expo, elle, évoque plutôt la prohibition... et les centaines peut-être milliers de distillateurs non agréés par l'Etat qui distillaient jadis de l'alcool dans leur cave ou dans d'autres lieux plus improbables les uns que les autres. Evidemment, ce temps est révolu... Plus personne ne fait cela aujourd'hui, et moins ici encore qu'ailleurs... L'expo est donc une part de notre histoire. Elle propose un panorama des alcools artisanaux de nos montagnes et leur trafic.

Un jeu de piste hors les murs
Nouveauté de l'été, un jeu de piste en extérieur intitulé **Coups de feu sur Modane**, une enquête policière sur un crime, créé par la société QREALIS (Valloire), à la demande de Claudine Théolier, animatrice du musée et de la commission Patrimoine de la commune de Modane. Le Muséobar lui a fourni la matière, en s'inspirant d'une nouvelle d'Henri Bordeaux, grand écrivain un peu oublié, chanteur de la Savoie et de la Haute Maurienne. La nouvelle, **Le chemin d'Annibal**, a été transposée dans le « Far-West » modanais de la Belle Epoque. Le jeu-enquête se déroule dans l'environnement de la gare de Modane, un siècle en arrière, autour de lieux emblématiques encore présents ou transformés : l'Hôtel International, le Buffet de la Gare (aujourd'hui Maison Cantonale), L'American Bar (Muséobar). Dans le scénario, un touriste anglais, Sir Michael Ward, est découvert inconscient à proximité d'un café-concert. Un revolver est retrouvé à ses côtés... L'agence de détective du Muséobar fait donc appel aux joueurs pour l'aider à résoudre cette sombre histoire... La formule « Jeu de piste » imaginée



conviendra parfaitement aux familles et aux enfants souhaitant être dirigés et accompagnés tout le long de leur parcours. Les joueurs équipés d'une tablette, d'un téléphone fonctionnant en 4G et d'un lecteur de flashcode (à télécharger gratuitement) devront retrouver des indices dans une zone allant de la Biocoop au magasin Fréquence 0-16. Le téléchargement du jeu coûte 10 €. Une

fois téléchargé, on peut y jouer à autant qu'on veut. L'enquête sur le terrain dure environ une heure, pour les plus fins limiers. Il y a deux niveaux de jeu : junior et adulte.
Muséobar, 42, rue de la République à Modane. Du mardi au samedi, l'après-midi de 15h à 19h en entrée libre, 12 personnes au maximum dans le musée. 2€ par personne à partir de 7 ans. Le matin, sur réservation, de 10h à 12h, par tranche d'une heure. Tél.04 79 59 64 23.

Une belle histoire du temps



Il y a très très très longtemps, de premiers visiteurs sont venus en Haute Maurienne Vanoise et ont trouvé sur ce territoire de montagne un cadre de vie idéal. Les montagnes étaient hautes et impressionnantes, les hivers étaient longs et froids, mais la nature offrait néanmoins tout ce dont les premiers hommes avaient besoin : soleil, lumière, de l'eau partout, du gibier, des fruits sauvages, des terres à cultiver. Les premiers agriculteurs-éleveurs du Néolithique se sont installés en Vanoise il y a environ 5 600 ans dans la grotte des Balmes, qui domine Val-Cenis Sollières-Sardières.
Le musée archéologique du village présente aujourd'hui les objets de la vie quotidienne de ces premiers montagnards. L'animateur du musée, Jean-François Durand, y a écrit une belle histoire du temps.
Le site est devenu une référence de l'archéologie alpine car il s'agit du plus ancien témoignage d'agriculture connu à ce jour dans les Alpes occidentales. Les objets et les produits de l'artisanat exposés dans le musée plongent le visiteur dans le quotidien de ces montagnards qui entretenaient avec leur milieu des relations allant bien au-delà de la simple subsistance.



Musée d'Archéologie de Val Cenis Sollières, rue du Châtel, Sollières Envers. Tél. 04 79 20 59 33.
Lundi 9h - 12h / 14h - 18h
Mercredi 9h - 12h / 14h - 18h30
Jeudi 14h - 18h30
Vendredi 9h - 12h / 14h - 18h30
Samedi 9h - 12h / 14h - 18h30
Dimanche 9h30 - 12h / 15h - 18h30
Fermé le mardi.
www.archeologie-sollieres-sardières.com

Cinéma

A l'Embellie à Fourneaux, séances le vendredi 20h30, samedi 17h30 et 20h30, dimanche 17h30 et 20h30
A La Ramasse à Lanslebourg, séances le lundi, mardi et mercredi : 18h et 20h45
Programmes pour ces deux cinémas sur www.cchautemaurienne.com/cinemas
Page Facebook : Cinémas de Haute Maurienne Vanoise

Au Grand Air, à La Norma, séances le lundi à 18h, le mardi à 18h et 21h ; le mercredi à 21h et le jeudi à 21h.
+ d'infos au 04 79 05 25 15

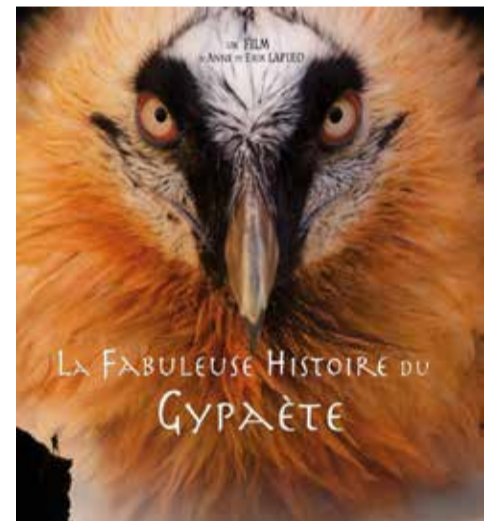
A Chantelouve, à Lanslevillard, séances le dimanche, lundi, mardi, mercredi, jeudi, vendredi à 20h30. Programme sur www.cinemachantelouve.fr

Film : Le Temps d'une Vie

En juillet et août, les cinéastes animaliers Erik, Anne et Véronique Lapiéd vous donnent rendez-vous pour des projections de leurs films de montagne ainsi que de leur dernier film de 2020, *Le Temps d'une vie*.

Au cinéma La Ramasse à Lanslebourg
Jeudi 16/07 à 18h 20h30 : *Le Temps d'une vie*
Jeudi 23/07 18h : *La Fabuleuse Histoire du Gypaète*
Jeudi 23/07 20h30 : *Le Temps d'une Vie*
Jeudi 30/07 18h : *Dessine-moi un Chamois*
Jeudi 30/07 à 20h30 : *Le Temps d'une Vie*
Jeudi 6/08 18h & 20h30 : *Le Temps d'une Vie*
Jeudi 13/08 18h : *Dessine-moi un Chamois*
Jeudi 13/08 20h30 : *La Fabuleuse Histoire du Gypaète*
Jeudi 20/08 18h : *Zorra et le Clan des Renards*
Jeudi 20/08 20h30 : *Le Temps d'une Vie*

Au cinéma L'Embellie à Fourneaux
Mercredi 22/07 18h & 20h30 : *Le Temps d'une Vie*
Mercredi 5/08 18h : *La Fabuleuse Histoire du Gypaète*



Mercredi 5/08 20h30 : *Le Temps d'une vie*
Mercredi 19/08 18h : *Dessine-moi un Chamois*
Mercredi 19/08 à 18h : *Le Temps d'une Vie*

A la salle l'Albaron à Bessans
Mardi 14/07 18h et 20h30 : *Le Temps d'une Vie*
Mardi 21/07 18h & 20h30 : *La Fabuleuse Histoire du Gypaète*
Mardi 28/07 18h & 20h30 : *Le Temps d'une Vie*
Mardi 4/08 18h & 20h30 : *Le Temps d'une Vie*
Mardi 11/08 18h : *La Fabuleuse Histoire du Gypaète*
Mardi 11/08 20h30 : *Le Temps d'une Vie*
Mardi 18/08 18h : *Le Temps d'une Vie*
Mardi 18/08 20h30 : *La Fabuleuse Histoire du Gypaète*

A Bramans à la Maison du passage
Mercredi 29/07 18h & 20h30 : *Le Temps d'une Vie*
Mercredi 12/08 18h & 20h30 : *Le Temps d'une Vie*

Tarifs : Adulte : 8€ / moins de 14 ans : 5,50€ / moins de 5 ans : gratuit.

Depuis Bonneval-sur-Arc

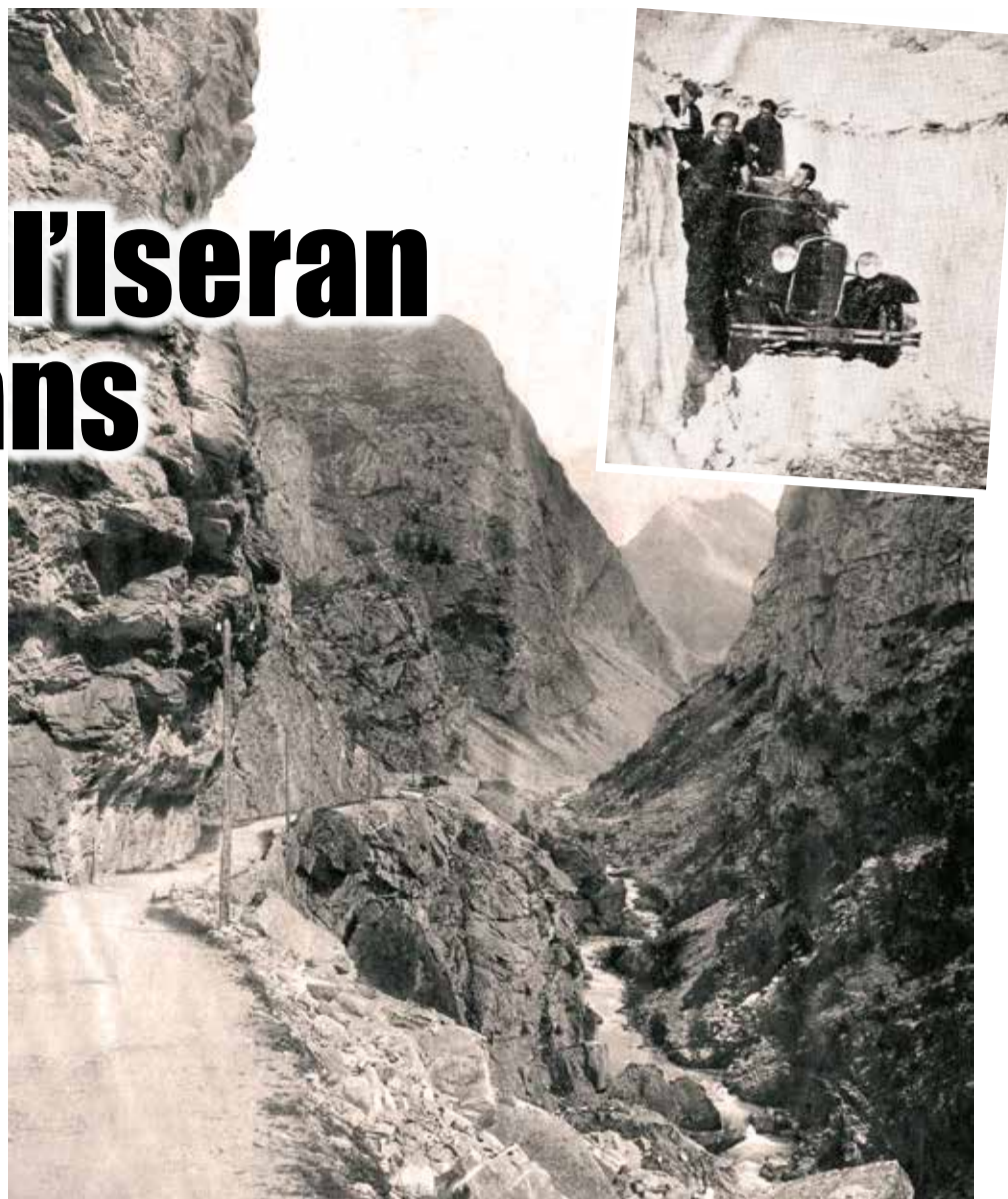
La route du col de l'Iseran s'ouvrait il y a 83 ans

Avec ses 2770 m d'altitude environ* le col de l'Iseran est le premier col routier des Alpes françaises par son altitude, c'est même le plus haut col de montagne routier de toutes les Alpes. Situé dans le Parc national de la Vanoise, il relie les vallées de la Maurienne et de la Tarentaise. Au XVII^e siècle, il n'est encore qu'un sentier muletier menant vers l'Italie via le col du Mont-Cenis. C'est en 1912 que la décision est prise d'inclure cet itinéraire dans la Route des Grandes Alpes. En 1929, les travaux de ce tracé routier d'une longueur de 29 kilomètres nécessitent l'emploi de 600 ouvriers. Ce n'est pas la plus haute route des Alpes car celle de la cime de la Bonette (Alpes-de-Haute-Provence) atteint les 2 802 m d'altitude et la route du glacier de l'Ötztal (Autriche), 2 829 m, mais il ne s'agit cependant pas de routes de col.

La route du col de l'Iseran a été ouverte en 1937. Depuis, c'est devenu un haut lieu (mais rare) du Tour de France cycliste, la dernière fois en 2019, avec une étape dominée par le Colombien Egan Arley Bernal Gómez. La route d'accès est fermée pendant la saison hivernale et même parfois durant l'été puisque le tour 1996 n'a pu le franchir en raison de chutes de neige... Retour sur l'histoire, sous la plume d'Alain Peynichou.

C'est le 10 juillet 1937 que la route du col de l'Iseran est inaugurée par le président de la République Albert Lebrun. Moins connu que le Mont Cenis ou le Petit-Saint-Bernard, le « Mont Iseran » a pourtant son histoire. C'est sous cette appellation que le col apparaît en 1680 sur la carte de Borgonio. Cette montagne est alors représentée comme une énorme pyramide s'élevant entre les vallées de l'Isère et de l'Arc, avec leurs villages de part et d'autres : Tignes et Bonneval, qui entretiennent des relations

grâce au col. Les marchandises passent alors d'une vallée à l'autre à dos de mulet : c'est le beaufort, le sel si précieux pour conserver les aliments, le chou de Bonneval... Le bétail y passe aussi, notamment la tarine achetée sur les foires de Moûtiers et de Bourg-Saint-Maurice. En 1852, le roi Victor Emmanuel II fait jalonné le tracé du sentier muletier du col de pyramides en pierre, dans lesquelles sont aménagées des niches assez grandes pour abriter les passants surpris par le mauvais temps. A la fin du 19^e siècle, avec l'apparition des premiers véhicules à moteur thermique, et l'avènement du tourisme, on songe à la réalisation d'une route empruntant le col. Le chalet-hôtel du Club Alpin Français vient d'être construit à Bonneval et le P.L.M. organise un service de voitures remontant la vallée... Dès 1896, le conseil général imagine le classement futur de cette route en route départementale voire en nationale. Le spectre d'une invasion italienne freine cependant les élans, qui se manifestent à nouveau en 1904, quand le Ministère commence à parler de l'intérêt d'une « Routes des Alpes », allant de Thonon à Nice. En 1912, on écrit ceci : « La route des Alpes permettra la mise en valeur de beautés naturelles peu accessibles et mal connues, qu'elle mettra désormais en communication avec la région Sud-Est de la France fréquentée par les touristes et les étrangers ». On y croit ! Tellement qu'un autre chalet-hôtel est construit à 2760 m par le CAF, le Touring-Club et la compagnie P.L.M., inauguré en 1925. Des travaux de routes débutent par l'amélioration des voies d'accès des deux côtés du col. Des ponts en béton remplacent les ponts en bois, les virages sont rectifiés, les routes existantes élargies. Les travaux de terrassement de la route du col de l'Iseran commencent en 1929 côté Tarentaise, et sont terminés en 1935. Côté Maurienne ils débutent en 1931 pour se terminer en



1936. Sur chaque versant, c'est 300 000 m³ qui sont déplacés, dont une moitié environ de rochers, par des centaines d'ouvriers en majorité italiens. Le 8 septembre 1936, le sénateur Antoine Borrel, l'artisan de cette haute route du col de l'Iseran, inaugure le premier passage en voiture. L'inauguration officielle a lieu quant à elle l'année suivante.

La route du col de l'Iseran commence au bourg de Val d'Isère, à 1 865 m d'altitude. Elle remonte le cours de l'Isère, puis le torrent de l'Iseran, pour arriver, après 16 km de pente régulière à 6,4%, au sommet du col à 2 769 m. Elle redescend ensuite sur la Maurienne, en alternant les replats et les descentes à 6,9% de moyenne, en suivant

et en traversant la Lenta, affluent de l'Arc, sur le pont des Neiges et le pont Saint-Barthélémy, en longeant des barres rocheuses et en passant sous un petit tunnel. Le tracé atteint le chalet du C.A.F. de Bonneval, à 1 815 m d'altitude et à 13 km du col.

*Le col est signalé par la voirie à 2 770 m d'altitude mais est indiqué, suivant les cartes, à 2 762 ou 2 764 m

Légendes :

- En montant au col de l'Iseran, les gorges de l'Isère entre Tignes et Val d'Isère.
- Le 30 juin 1939, les voitures passent le col entre les congères.

L'astro avec les étoiles des cimes

Le grand triangle d'été

par Elodie CHAVES

Les beaux jours sont un bon moment pour l'observation du ciel. A l'occasion d'une balade nocturne ou d'une nuitée en refuge, vous pourriez être surpris de constater combien le ciel est plein d'étoiles. Plongez-vous encore plus profondément dans cette sensation d'infini en choisissant les nuits sans lune et attendez la nuit noire, aux alentours de minuit. Si vous observez en altitude, n'hésitez pas à vous couvrir : les Nuits sont fraîches ! Armez-vous d'une carte du ciel et d'une boisson chaude, d'un peu de patience... et admirez le firmament.

Certaines étoiles brillantes forment des figures imaginaires et emblématiques dans le ciel, que l'on nomme constellations. Issues d'antiques légendes grecques pour la plupart, leur identification vous permettra de vous repérer dans le ciel. Ce mois-ci, grâce à trois étoiles très brillantes, nous allons repérer cinq constellations : La Lyre, le Cygne, l'Aigle, le Flèche et pour les plus perspicaces, le Petit Renard. Commencez par repérer les trois étoiles qui, vers 23h30, vous sembleront être parmi les plus brillantes et les premières à apparaître dans le ciel. Ces trois étoiles se démarquent par leur luminosité et forment ce que l'on appelle le Grand Triangle d'Été. La plus lumineuse, d'un beau blanc bleuté, Véga, est la principale étoile de la constellation de la Lyre. Souvent représentée sur des cartes anciennes sous la forme d'un vautour, Véga descend quasiment à la verticale,

comme le charognard sur une carcasse, dès qu'elle passe au-delà du méridien (axe Nord-Sud sur le ciel). Altair, l'aigle, décrit une trajectoire beaucoup plus douce, tel un majestueux rapace planant dans l'ombre de la nuit. Enfin Deneb est l'étoile la plus brillante étoile de la constellation du Cygne et en délimite la queue. Les constellations du Cygne et de l'Aigle forment deux croix brillantes remarquables.

Cette partie du ciel regorge d'étoiles. Il s'agit de notre galaxie avec les 200 milliards d'étoiles qui la composent.

Vue par la tranche, elle nous illumine et traverse la voûte céleste de part en part. La lumière qui nous arrive a parfois mis plusieurs dizaines de milliers d'années avant de nous rencontrer ! Quel rendez-vous improbable...

Avec une paire de jumelles vous explorerez en détail le Grand Triangle d'été et ses abords. Vous serez surpris par tout ce qu'il recèle. Au centre du triangle, se trouvent les constellations de la Flèche et du Petit Renard, formées par des étoiles moins brillantes. Amusez-vous à les retrouver. Il vous faudra sans doute un peu de patience pour reconnaître et apprivoiser le Petit Renard !

Pour terminer cette petite promenade, tentez d'observer aux jumelles ou avec un petit télescope, cette belle étoile, Albiréo dans la constellation du Cygne, formant la tête de l'oiseau (entourée dans l'image). Il s'agit de



l'une des plus belles étoiles doubles colorées. L'étoile bleue, est la plus chaude, (au moins 20 000 degrés à sa surface), l'autre orange, est d'une température plus proche des 4 000 degrés. Et si vous observez dans un télescope d'au moins 200 mm de diamètre, vous pourrez retrouver dans cette zone du ciel, deux nébuleuses planétaires très connues : La Nébuleuse de la Lyre (M57) et la Nébuleuse de l'Haltere (M27) dans la constellation du petit renard.

Ces nuages de gaz en expansion, sortes de bulles d'éléments chimiques sont les couches externes de petites étoiles ayant

fini de transformer toute leur matière. Situées respectivement à 2 300 et 1 227 années-lumière*, elles sont parmi les plus beaux objets du ciel à observer.

Et voilà ! Vous avez découvert, dans le Grand Triangle d'Été, cinq constellations, une étoile double colorée et deux nébuleuses. A bientôt pour une nouvelle balade céleste et retrouvez toutes les soirées astronomies de l'été en Haute Maurienne Vanoise sur www.lesetoilesdescimes.fr

*une année-lumière = 9 461 milliards de kilomètres, la distance que parcourt la lumière en une année.

Fréjus
OPTIQUE
MODANE

Fréjus Optique
Zone Commerciale Matussières
73 500 Modane Fourneaux
04 79 05 10 63

Spécialiste
et Relais Opinel,
Décoration
montagne,
Horloges à
coucou
Bijoux argent
& fantaisie
Art de la table
Location de draps

Le chalet de Calou
4 rue d'en haut - 73500 AUSSOIS
Tel: 09 52 46 73 04
Mail: lechaletdecalou@yahoo.fr

**COURTIN
CHARPENTE**

Charpente
Couverture
Zinguerie
Isolation bardage
Réparations toitures

135 rue de la Citadelle
73500 Modane
Tél : 06 63 79 22 34

Pour une rentrée zen et réussie rendez-vous chez

SICOLICOPY

Déposez nous vos listes Scolaires Votre Papetier Spécialiste s'occupe de tout !

FOURNITURES SCOLAIRES

Beaux arts Loisirs créatifs Papeterie

Bienvenue chez nous !! 04 79 59 80 34 | 04 79 05 27 19

Les infos pratiques

Office de tourisme de Haute Maurienne Vanoise
04 79 05 99 06
pour les stations de :
Bonneval-sur-Arc, Bessans, Val-Cenis
(Lanslevillard - Lanslebourg -
Termignon - Sollières-Sardières et
Bramans), Aussois, Valfréjus, La Norma.

**Point Info Tourisme
Maison Cantonale à Modane**
04 79 05 26 67

DECHETTERIES

Respect des consignes données par les gardiens, gestes barrières et distanciation. Un véhicule à la fois dans chaque déchetterie.

Modane

La déchetterie est fermée jusqu'à début août pour cause de travaux de réhabilitation. Les usagers sont invités à se rendre aux déchetteries de Lanslebourg et St-Michel-de-Maurienne.

Saint-Michel-de-Maurienne

Déchetterie ouverte du lundi au vendredi de 8h30 à 12h et de 14h à 17h et le samedi de 8h30 à 12h.

Val-Cenis Lanslebourg (entrée village) Du 1^{er} mai au 30 novembre

Lundi Fermé
Mardi 13h30-17h00
Merc. 13h30-17h00
Jeudi 13h30-17h00
Vend. 13h30-17h00
Samedi 9h00-12h00/13h30-17h00
Tél. 06 33 87 16 76

Dépôt : 2m³/jour. Gratuit pour les particuliers. Payant pour les pro. (appeler le 04 79 59 92 28)

POINT ECOUTE

Modane : Parents-Familles-Jeunes. Gratuit. Sur RDV au 04 79 59 69 36.

PSYCHOLOGUE

Fourneaux : Stéphanie Baudin, 22 avenue de la Liberté. 04 79 05 32 35
Modane : Catherine Vié, 90 rue de Polset. Tél : 04 79 59 85 70

Centre Polyvalent d'Actions Sociales CPAS)

Lundi au vendredi 9h-12h/13h30-17h
50 r. S^{te} Barbe à Modane. 04 79 44 54 05.
● PMI (Protection Maternelle et Infantile) et Assistante sociale. **Uniquement sur rdv.**
● Permanences CPAM : jeudi 9h/12h. Sans rdv.

Espace réservé aux entreprises Pour y figurer appeler le 04 79 05 26 67

Présents sur l'ensemble du territoire Haute Maurienne Vanoise, le commerce et l'artisanat sont des acteurs majeurs de la vie locale. Par leur activité, ils dynamisent l'économie et l'emploi et jouent un rôle essentiel en faveur du service de proximité. Ils constituent également un maillon indispensable de l'aménagement du territoire. Faire appel à un artisan, pousser la porte d'un commerce c'est donc aussi participer à l'économie de son village, à la préservation d'une identité locale et à l'amélioration du cadre de vie. Qualité, proximité, conseil et convivialité sont les valeurs de notre commerce et notre artisanat.

BUS H MV
INFOS 04 79 05 99 06

TAXI/ TRANSPORTS

Taxi F. DONADIO Fourneaux Modane
Transports Médicaux assis - Tourisme
TEL 04 79 05 25 66 - 06 08 99 10 13.

TAXI GROS-GRUART MODANE
Transports Médicaux assis - Tourisme.
Tél : 06 60 38 01 23

TAXI GERARD FELLMANN
Hospitalisation. Transport médical assis.
Modane et Fourneaux 06 08 40 34 60

LIONEL TRANSPORT 24/24. 9 places.
06 09 68 39 91. info@lionel-transport.com
www.lionel-transport.com Villardodin-Bourget

BIEN-ÊTRE

SOPHROLOGIE - BIEN-ÊTRE ESTELLE DEHAN
Adultes - Adolescents - Enfants. Sur rendez-vous.
Villardodin, 88 rue Saint Antoine. 06 77 77 53 46.

ESPACE ESTHÉTIQUE ET BIEN-ÊTRE
349 r St Sébastien Avrieux. Tél : 04 79 20 39 67.
www.esthetique-avrieux.com

COIFFURE MARILYN Masculin féminin
6, r. Gambetta, Modane. Tél : 04 79 05 06 22.
1^{er} prix au concours qualité totale.

BEAUTÉ PASSION Modane
Stéphanie, soins esthétiques et corporels,
prothèses ongulaires. Tél. : 04 79 64 29 66

HARMONIE BIEN-ÊTRE (face à la gare)
Massages-bien-être + soins énergétiques.
Sur RDV : 06 85 69 82 68 à Modane (FFMBE)

TRAVAUX

SERVICES PLOMBERIE CLE SERVICES
Bernard Favre (ex. Ets Botte) La Norma.
Entretien, dépannage... Tél : 06 60 66 47 03

LIBRAIRIE

LIBRAIRIE HISTOIRE DE LIRE
15 r. de la République. Modane 04 79 05 87 74
www.histoiredeliremodane.com

SANTE

OSTEOPATHE D.O./T.O. BONNIER CLEMENTINE
12 av. de la liberté Fourneaux
+ 1/2j sur Bessans. 07 64 07 55 86.

OSTEOPATHE D.O. ACUPUNCTURE LUC BUISSON
14, pl. Sommeiller 73 500 Modane
Tél. : 06 07 50 87 33.

OSTEOPATHE D.O. MARIE GAUTHIER
6 pl. Hôtel de Ville à Modane. 06 28 32 55 37
http://www.marie-gauthier-osteopathe.fr

OSTEOPATHE MRP POYET MODANE
C. BELLISSAND 9 rue de la République
04 79 05 49 37 ou 06 61 87 41 30

OSTÉOPATHE D.O./T.O. NOVERO-BOROT
Amandine & ses collaborateurs. 850 Rte de
l'Eglise, Bramans. 06 85 26 71 03. Ouvert 7j/7.

CAMPING

CARAVANEIGE* LA BUIDONNIÈRE - AUSSOIS**
Ouvert à l'année - camping@aussois.com
04 79 20 35 58 www.camping-aussois.com

HOTELLERIE

**CHAMBRE D'HÔTES LA GRANGE ET GÎTE.
MAISON DE BASILE (8 PERS.)** 3 épis Gîtes de
France. 06 80 82 30 81 Avrieux

Hotel RESTAURANT LE PERCE NEIGE**
14 av. Jean Jaurès 73500 MODANE GARE
04 79 05 00 50 www.hotel-leperceneige.com

CHAMBRES ET TABLE D'HÔTE DE CARACTÈRE
Au Cœur des Alpes (15 pers.) 3 épis aux Gîtes
de France. Villardodin. Tél. 06 77 77 53 46.

VÉLO

**SPIRIT BIKE. RÉPARATION, VENTE DE VÉLOS ET
MATÉRIEL** à votre domicile, répare tous types
de vélos et toutes marques. Tél. 06 16 47 25 66

SPORTS DE MONTAGNE

HAUTE MAURIENNE SKI / MONTAGNE AVENTURE
Bureau des Guides Bessans. Ski HP, rando, télémark.
cascade glace, alpinisme, via ferrata. 06 70 63 94 65.

ACTIVITÉS PHYSIQUES ADAPTÉES

**ACTIVITÉS PHYSIQUES ADAPTÉES, MÉDIATION
ANIMALE.** Sport Ô Pattes, Modane et ses environs
sportopattes.wixsite.com/apa-ma 06 35 53 74 13

Numéros utiles

Appel d'urgence européen : 112.
Gendarmerie : 17. Pompiers : 18 . SAMU : 15
Secours en montagne : 04 79 05 11 88

MÉDECINS

Fourneaux : Guitton Hervé, 18 avenue
de la Liberté 04 79 05 19 25

Modane : Bérard Bruce, 550 avenue
E. Charvoz 04 79 05 02 89
Burnier Michel, 550 avenue
E. Charvoz 04 79 05 10 89
Monvignier Annick, 6 rue
Jean Jaurès 04 79 05 22 30

Aussois : Adra Clément, 20 rue En Haut
04 79 20 33 42

Val-Cenis Lanslevillard : Cabinet médical,
223 rue des Rochers 04 79 05 91 96

SAGE-FEMME

Modane : Courtois Déborah, 06 85 50 59 92

Gynécologue obstétricien

Fourneaux : François Chassagnard
06 45 52 57 96

AMBULANCES

Modane : Vanoise 04 79 05 00 40
Val-Cenis : Haute Maurienne 04 79 20 51 57

DENTISTES

Modane : Colin Pierre-Yves 440, avenue
Emile Charvoz 04 79 05 17 04

PHARMACIES

Modane : 8 av Jean Jaurès 04 79 05 00 08,
5 place Hôtel de Ville 04 79 05 06 09.
Fourneaux : ZAC Matussière 04 79 05 21 76.
Lanslebourg : rue du Mt Cenis 04 79 05 91 97

INFIRMIERES

Modane : 33 rue Jules Ferry 04 79 05 13 05
Fourneaux : 26 av. de la Liberté 04 79 05 26 16
Lanslebourg : 23 r. du Ventier 06 76 29 37 20

ORTHOPHONISTES

Fourneaux : 10 av. de la Liberté, Aline
Paquier, 04 79 05 36 80 ; Mélanie Gagnière,
09 54 45 75 36.

PODOLOGUE-PEDICURE

Fourneaux : M. Nousse, 10 r. Concorde,
04 79 56 78 30. **MODANE** : M. Legendre, 19
pl Hôtel de Ville. 04 79 05 34 74

KINESITHERAPEUTES

Modane : E. Chanoir, 8 pl de l'hôtel de ville,
04 79 05 47 71. Cabinet (5 praticiens),
5 r. République, 04 79 05 04 32. Cabinet P.
Cante, 26 rue Jean Jaurès, 04 79 05 37 45.
Val-Cenis Sollières-Sardières : Cabinet, Z.A.
Les Favières, 04 57 40 61 42.
Val-Cenis Lanslebourg : Cabinet, 23 route de
l'Iseran, 04 70 59 19 01.

ERGOTHERAPEUTE

Romy Charvoz, 06 58 12 45 10

VETERINAIRES

Modane : 6 rue de l'Eglise 04 79 05 13 44.
1 rue de la République 04 79 59 63 04.
Val-Cenis Lanslebourg : 45 rue des Jardins
04 79 05 88 19

Bulletin d'acheminement du journal de territoire à renvoyer à

Terra Modana Haute Maurienne Vanoise

Maison Cantonale, 9 place Sommeiller 73 500 Modane

Je souhaite faire acheminer le journal pour un an
au prix de 28 € vers l'adresse suivante :

Coordonnées :

Nom : Prénom :
Adresse :
Code Postal : Ville :
Tél : E-mail :

Règlement par chèque bancaire ou postal Signature
à l'ordre de : **La Régie Accueil - MSAP**

Pour garder le lien,
acheminer le journal
vers un ami, un parent...

Terra Modana
Terra Modana
Terra Modana

Terra Modana

Se la rouler douce...



Un carnet 10 tickets
=
17 villages, 6 stations !



17 villages, 6 stations : Valfréjus - La Norma - Aussois - Val Cenis - Bessans - Bonneval sur Arc

www.haute-maurienne-vanoise.com

La Région
Auvergne-Rhône-Alpes

