

terra

Tourisme et Covid 19
Pari tenu pour l'Office de Tourisme
Fréquentation estivale supérieure à 2019.
La saison se prolonge en septembre ! Dans cette édition, interview du directeur Anthony Collet.

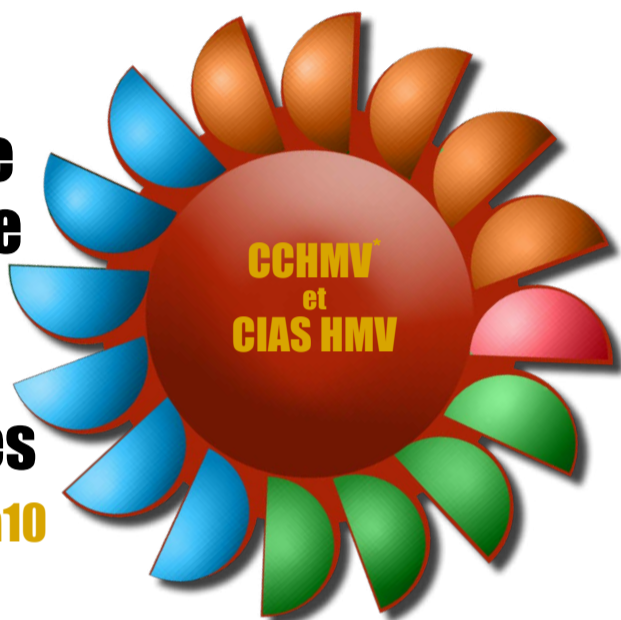


Modane

HAUTE MAURIENNE VANOISE



2020-2026
une nouvelle
gouvernance
au service
du territoire
HMV et de ses
habitants p7à10



Le piano
orchestral
Giovanni Bellucci à la salle des fêtes de Modane, les 18, 19 et 20 septembre p11

Le berger des abeilles p4&5



Perdu dans la jungle de Guadalcanal p9

A LA MORT
A LA VIE
Dans la jungle de Guadalcanal
YANNICK BELLISSAND

L'Avriolin Yannick Bellissand signe un premier livre sur son tour du monde.
« chaque jour a été vécu comme s'il était le dernier. »
Palpitant !

20^e
Automne
Italien
HAUTE MAURIENNE VANOISE

CINEMA
GASTRONOMIE
EXPOSITIONS
THEATRE
SPORTS

30
SEPT.

09
OCT.
2020

“è pronto!”

*C'est prêt!

Affiche Romuald RUELLE



Journal gratuit
d'information du territoire
Haute Maurienne Vanoise.

Art de vivre, habitat, culture,
économie, sport et nature,
circuits courts, sorties,
spectacles,
patrimoine, histoire...

www.cchautemaurienne.com

N°222
SEPT
2020

terra Modana
HAUTE MAURIENNE VANOISE

Logement

Les travailleurs saisonniers participent pleinement
au développement de notre économie, aidons-les !

Recherche logement pour la saison

La CCHMV propose de mettre en relation les travailleurs saisonniers et/ou leurs employeurs avec des propriétaires de logements saisonniers et/ou logements à l'année. Objectifs : faciliter les recherches d'hébergements, diffuser les offres auprès des saisonniers et leurs employeurs... bref faciliter « un peu » la venue et le recrutement de travailleurs saisonniers ou de nouveaux habitants sur le territoire. La CCHMV met à jour ce mois-ci son listing complet pour pouvoir répondre à la vague de demandes de renseignements déjà commencée au mois d'août en vue de la saison d'hiver. La CCHMV met simplement en relation en diffusant les



Ph. Hedgehog94

offres sur demande et n'intervient pas dans la location même du logement. Si vous souhaitez apparaître dans ce fichier, merci de contacter la CCHMV soit par téléphone 04 79 05 10 54, soit par email (j.grivel@cchmv.fr).

La Communauté de communes Haute Maurienne Vanoise à votre service :



À Modane, à la Maison Cantonale (Gare), 9 place Sommeiller

- Pour joindre les services de la CCHMV : 04 79 05 10 54
- Pour joindre l'accueil / Maison de Services Au Public : 04 79 05 26 67
- Du lundi au jeudi 9h - 12h15 / 14h - 17h30 et vendredi 14h - 17h30.
- ✓ Point Info Tourisme / Espace Expo / Ordinateurs en libre-service / WIFI
- ✓ MSAP Maison de Services Au Public, sur RDV en appelant le 04 79 05 26 67 : accompagnement de 1^{er} niveau sur Pôle Emploi / CAF / cartes grises & permis de conduire. Plages de rdv : mardi 14h-17h et jeudi 9h-12h.
- ✓ Permanences Taxe de Séjour : lundi 9h-12h/13h30-18h. Mardi 13h30/18h. Jeudi, 9h-12h/13h30-16h. Vendredi, 13h30-16h.
- ✓ Autres permanences (Logement : SOLIHA/Mission Locale/...) se renseigner.

A Val-Cenis Lanslebourg - Antenne CCHMV, 6 rue Napoléon

- Pour joindre les services de la CCHMV : 04 79 05 90 78
- ✓ Permanence MSAP : lundi sur rendez-vous uniquement
- ✓ Permanence Taxe de Séjour : mardi 9h/12h à partir du 26/11.

www.cchautemaurienne.com



CORONAVIRUS, POUR SE PROTÉGER ET PROTÉGER LES AUTRES



Se laver
très régulièrement
les mains



Tousser
ou éternuer
dans son coude



Utiliser un mouchoir
à usage unique
et le jeter



SI VOUS ÊTES MALADE
Porter un masque
chirurgical jetable

terra Modana HAUTE MAURIENNE VANOISE

9, place Sommeiller, 73 500 Modane.
Tél. 04 79 05 57 91.

Directeur de la publication :
Maurice Bodecher (maurice.bodecher@wanadoo.fr)

Rédacteur en chef

Bruno Cilio (b.cilio@cchmv.fr)

Pour participer au comité de rédaction :
04 79 05 57 91.

Publicité : Patou Robin (info@cchmv.fr)
et Jessica Grivel (j.grivel@cchmv.fr)

Imprimerie : Rotimpres

Diffusion : 7 000 à 22 000 exemplaires
suivant les périodes de l'année dans une
centaine de points répartis sur le territoire HMV.

Dépôt légal : à parution. ISSN : 2608-3426

Ne pas jeter sur la voie publique ni dans la Nature

soirée portes ouvertes et initiation mardi
15 sept. de 18h à 21h. Apéritif de bienve-
nue. Cours de danse : 06 45 85 93 24. Club
MFDC 04 79 20 33 23. Actuel sur Facebook.

● Soirée vente de pizzas cuites au four.
Initiative humanitaire de Christian Mascaro
et l'association JB, le samedi 26 septembre
à partir de 18h. Vente au profit de l'Asso-
ciation Solida Sherpa (pour aider les en-
fants népalais), l'Association Princesse des
Montagnes (association pour aider Vahina
petite fille d'Orelle atteinte du syndrome de
west) et pour la participation à l'achat d'un
vélo électrique pour que le petit Maurien-
nais Lucas puisse rouler avec sa maman !
Avec l'aide de la commune de Villarodin-
Bourget et l'association Saint Antoine.
Buvette sur place.

● Expo-vente des Loisirs Créatifs de Modane,
les 12 et 13 septembre 2020, de 10h à 18h.
Tombola 2 €. Salle des fêtes de Fourneaux.
Entrée libre, collation offerte.

À revoir sur Maurienne TV...

Maurienne Reportage # 206 :

Rencontre avec Thibaut, qui a ouvert
son atelier de ferronnerie il y a 5 ans
à Bessans. Un artisan de talent, qui
réalise à la main une quarantaine de
couteaux par an.

Maurienne Mag # 167

Du 16 au 19 juillet, une équipe de
courageux bénévoles a relevé le pari
d'installer une highline entre les deux
sommets des Aiguilles d'Arves, la cen-
trale et la méridionale. 480 mètres de
longueur pour une traversée
sensationnelle et monumentale !

Maurienne Zap # 495

The Sun Trip - Tour de France de vélos
solaires. Cette année, le refuge du
Plan du Lac à Val Cenis a accueilli les
participants au « Sun Trip », un tour de
France des vélos à énergie solaire. Les
vélos sont conçus de façon artisanale
par les participants.

Tapez les titres en gras dans votre
moteur de recherche Internet et
visionnez les reportages



Agenda

● MF Dancing Club. Seul ou en couple, ap-
prenez à danser le rock, la salsa, la bachata,
le cha cha cha, le tango, la danse en ligne,
la country, le madison... SdF de Fourneaux,

C & M IMMOBILIER

Achat - Vente - Gestion - Location - Syndic
C&M Immobilier - 26 Pl. Sommeiller 73500 MODANE
Pascal ROBIN Tél : 07 83 41 23 48 modane@immocm.fr

Pour réussir votre vente ou votre achat, faites confiance
à un professionnel qui saura vous écouter, vous conseiller,
vous orienter et vous accompagner jusqu'au bout de
votre projet



MODANE LOUTRAZ Studio de 31.06
m² à rénover. Petite copropriété, 3^e
étage, chauffage et EC collectif.
Possibilité de le transformer en T2.
Cave + grenier.
27.500 € (H.A.I.).
Mandat : MT-0032



MODANE VILLE T3/4 de 99.38 m²
à rafraîchir. Petite copropriété, 1^{er}
étage, chauffage individuel, idéal
bricoleur ou investisseur. Double
orientation. Belle surface. Garage +
cave + grenier. 85.000 € (H.A.I.).
Mandat : MT-0042



MODANE GARE T3 de 55.16 m² à
rénover. Petite copropriété, 3^e étage,
chauffage individuel, idéal bricoleur
ou investisseur. Double orientation.
Bon potentiel locatif après travaux.
Cave + grenier. 49.500 € (H.A.I.).
Mandat : MT-0036

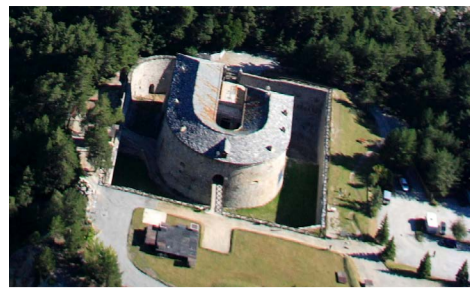
Cinéma, gastronomie, exposition, théâtre

L'Automne Italien, opus 20

Voici 20 ans que chaque année, la Haute Maurienne célèbre l'arrivée de l'automne avec les couleurs italiennes. Une Italie fêtée sous toutes ses formes : spectacles, concerts, cinéma, gastronomie, littérature... Autant de moments de partage et de rencontres avec nos amis italiens et leur culture, familière à tous en Haute Maurienne, Cette 20^e édition est marquée par la crise sanitaire que nous traversons et à l'heure de la rédaction de ces quelques lignes, nous sommes dans l'incertitude sur la tenue des événements. Cela n'enlève pas l'envie de créer des temps de rencontre, de partage et de découverte autour de cette culture si proche de la notre ! Alors... Belle découverte du programme ! 😊

- **Clin d'œil au polar** cette année, avec *Intrigues et vous !*, pour faire écho à d'autres manifestations qui se dérouleront en Maurienne durant cette période.
- ▶ A la bibliothèque de Modane et au magasin Histoire de lire, présentation de la littérature italienne et de romans policiers italiens.
- ▶ Visite insolite de la Redoute Marie Thérèse : venez mener l'enquête !
- ▶ Projection du film *L'Assassin* en VOSTFR au cinéma l'Embellie le mardi 6 octobre à 20h30.
- **Atelier confection de pâtes**, mercredi 30 septembre à 9h, résidence autonomie de Modane. Temps de rencontres entre les générations autour d'une activité célèbre et ô combien appréciée dans le cadre de l'Automne italien : la confection des pâtes !
- **Présentation du livre *Une nuit blanche à Torino***. Jeudi 1^{er} octobre à 20h, au Muséobar. L'écrivaine Elisa Fuksa-Anselme présen-

- tera son roman. Une traversée passionnée et passionnante qui va délivrer, au fil de l'eau, les secrets d'une famille bourgeoise piémontaise où se côtoient l'Histoire, l'amour de l'art, de la cuisine et de la liberté. Entrée libre et gratuite.
- **Repas italien à la résidence autonomie Pré Soleil** de Modane, vendredi 2 octobre à 12h, suivi d'une animation musicale. En raison de la crise sanitaire, exceptionnellement, ce repas n'est pas ouvert aux aînés extérieurs à la résidence.
- **Spectacle « Angèle en goguette »** par la C^e Un P'tit Air de Famille. Angèle décide d'aller au théâtre ce soir. Mais voilà, le spectacle ne commence pas, les comédiens sont en retard ! Vendredi 2 octobre, 20h, au cinéma L'Embellie. Gratuit.
- **Visite insolite de la Redoute Marie-Thérèse**, samedi 3 octobre, à 9h30, 11h, 14h, 15h30, 17h. Vous pensiez connaître la Haute Maurienne et l'histoire de la Redoute Marie-Thérèse ? Et si elle était tout autre ? Visite tout public et gratuite, départ depuis l'entrée Sud, pont levis/dormant.
- **Concert 360° « L'Ombra »** par la C^e La Luce, salle des fêtes de Modane, samedi 3 octobre à 20h30. Freaks, bohémiens, transgenres, artistes... sont autant de héros extras et ordinaires issus de l'univers de l'Ombra. Une pop douce et trilingue côtoie un rock brut à tendance progressive. L'idée est simple, mettre l'ombre en lumière. Réservation conseillée à la Maison Cantonale de Modane. 04 79 05 26 67. Tarifs : 8€ / 10€.
- **Enquête dans les rues de Modane**, dimanche 5 octobre de 15h à 17h. La Classe, école d'italien vous invite à participer à une enquête pour découvrir de façon ludique la langue italienne. Une enquête dans le quartier de Modane-ville



pour les enfants, parents, grands-parents... Un moment à partager en famille. Gratuit.

- **Spectacle Marco Polo e il viaggio delle meraviglie** par la Fondazione Teatro Ragazzi e Giovani, auditorium Laurent Gerra, vendredi 9 octobre à 18h. Marco Polo a 17 ans, une famille qu'il admire et un tourment : la passion du voyage, celle racontée par son père Niccolò et son oncle Matteo, riches marchands qui font du commerce avec l'Orient. Notre histoire commence en 1271 sur une grande place adjacente au port, pleine de couleurs, emplie de sons et de parfums : un voyage théâtral sur le thème de l'exploration, du savoir et du merveilleux. Places limitées, réservation conseillée à la Maison Cantonale de Modane au 04 79 05 26 67. Tarif unique : 5€. Pot de clôture offert à la fin du spectacle.
- **Cinéma l'Embellie** à Fourneaux et La Ramasse à Lanslebourg.
 - ▶ Dimanche 4 octobre à 20h30, *Sole*, drame de Carlo Sironi.
 - ▶ Lundi 5 octobre à 20h30, *Cittadini del mondo*, comédie dramatique de Gianni di Gregorio.
 - ▶ Mardi 6 octobre à 20h30, *L'assassin*, policier, thriller d'Elio Petri.
 - ▶ Mercredi 7 octobre à 20h30, *Il Campione*, comédie, drame de Leonardo d'Agostini.
 - ▶ Jeudi 8 octobre à 20h30, *Amare amaro*, drame de Julien Paolini.

Tarifs : PASS Automne italien (uniquement au cinéma l'Embellie) : 15€, en vente sur place. Séance : 5€.

+ d'actualité et détail sur www.cchautemaurienne.com



« L'Ombra » par la C^e La Luce



Marco Polo e il viaggio delle meraviglie

PUBLIREPORTAGE

Pour garder le bonus d'un été actif, rester en bonne santé, préparer la saison d'hiver...

Faites votre rentrée avec Salle 73

Située à l'entrée de Fourneaux, Salle 73 - Santé Sport Fitness - vous ouvre ses portes librement chaque jour de l'année, de 6h à 23h. Le coach Vincent est quant à lui présent du lundi au vendredi, pour vous accueillir et vous proposer le programme le plus adapté à votre objectif. L'écoute est attentive et les conseils personnalisés, pour utiliser au mieux les machines haut de gamme Precor et profiter des dernières évolutions dans les disciplines du fitness.



« Nos clientèles régulières et saisonnières sont plutôt montagnardes et habituées des sports d'extérieur : jogging ou trail, VTT ou vélo de route, ski de piste ou de randonnée, escalade ou alpinisme... Nos clients trouvent ici un complément indispensable à leurs activités de prédilection et un repli en cas de mauvais temps. Salle et outdoor sont sur ce territoire de Haute Maurienne Vanoise parfaitement complémentaires. Quant aux clientèles touristiques, elles peuvent profiter des activités qu'offre la montagne et venir en salle pour les mêmes raisons ! » Vincent, le coach de Salle 73 connaît bien son secteur d'activité, ce sportif aguerri a pratiqué intensément différentes disciplines comme le football ou la course à pied, avant de s'intéresser et de se concentrer sur le Crossfit, qu'il pratique depuis 5 ans. « C'est une discipline que j'affectionne tout particulièrement. La pratique et le coaching m'ont permis d'apprendre, d'assimiler et de tester les bienfaits de la salle de sport, pour en faire profiter chacun aujourd'hui, en fonction de ses objectifs personnels : qu'il s'agisse de préparer un marathon, de perdre du poids ou de rester en forme ».

Des formules qui s'adaptent à vos besoins
Salle 73 a mis en place de nouveaux Pass permettant un accès semaine ou au mois, particulièrement intéressants pour les vacanciers et les saisonniers, ou pour tester les équipements de la salle : **Pass journée** 10 €, **Pass Semaine** 25 €, **Pass Mois** 40 €, **Pass 3 Mois** 110 €.

Salle 73 propose également Trois types d'abonnement. **Forfait Santé 1 an** 299,40 €, **Forfait Sport** 29,95 €/mois, **Forfait Fitness** spécial famille/étudiant 24,95 €/mois. Frais de dossier 49 €.

Passez nous voir !



Salle73 Zone Commerciale à l'entrée de Fourneaux. 6h-23h 7j/7 avec la carte du club.

Présence du coach :
Lundi 10.30 - 19.00
Mardi 13.00 - 19.00
Mercredi 16.00 - 18.00
Jeudi 13.00 - 19.00
Vendredi 10.30 - 19.00

Machines haut de gamme Precor®
Douches, vestiaires individuels
Tél. salle : 06 69 95 13 60
salle73.modane@gmail.com



PROFITEZ DES PROMOS DE RENTRÉE, APPELEZ LE 06 69 95 13 60

Le berger des abeilles

Le chant des ruches de Romain Gravier, à Val-Cenis-Lanslebourg, produit un effet grisant et relaxant. Cette vibration de l'air que produit *Apis Mellifera* en battant des ailes 230 fois par seconde et en faisant vibrer son thorax est l'une des étranges et belles musiques que produit la Nature. Cette énergie se propage dans l'air sous forme d'ondes basses fréquences mesurées à environ 230 hertz.

Aussi loin que remonte sa mémoire, Romain, a connu ce vrombissement des abeilles. « *J'ai grandi au milieu des ruches de mon père* », se souvient-il. Jean-Louis, un professionnel du BTP, qui trouvait le dimanche un ressourcement inépuisable dans l'apiculture, a transmis au fils sa passion. Piqué par l'abeille, au propre comme au figuré, Romain en a fait son métier. Il avait pourtant imaginé qu'il élèverait des truites, après avoir obtenu deux BTS, en Gestion et Protection de la Nature et en Aquaculture ! Il fait aujourd'hui partie de la quinzaine d'apiculteurs professionnels de la Savoie. Avec Félicien Détienne à Aussois, ils sont deux à exercer le métier en Haute Maurienne Vanoise.

Romain est agriculteur mais il produit du miel, pas du beaufort. Aussi, quand il se rend aux réunions du Gida (Groupe Intercommunal de Développement Agricole), ce n'est pas pour parler de ses Tarines ou de ses Abondances, mais de sa Buckfast, la variété d'abeille qu'il élève et avec laquelle il travaille : une anglaise sélectionnée au siècle dernier par un moine bénédictin de l'abbaye de Buckfastleigh (Devon). Comparée à l'abeille noire endémique à nos régions, la Buckfast n'a que des qualités pour l'apiculteur : « *C'est une bonne productrice de miel, avec des reines prolifiques, elle est frugale, très douce et pique peu* » s'enthousiasme Romain. Bref, une merveille !

Le miel, un produit recherché et consommé par l'homme depuis au moins 40 000 ans !

Les abeilles vivent en nombre, jusqu'à 60 000 individus par ruche. Mais ce ne sont pas des animaux casaniers, elles ont même la bougeotte, la manie de l'essaimage, c'est le mode naturel de multiplication des colonies. Une partie du travail de Romain consiste donc à les maintenir dans ses ruches suivant différentes méthodes et en plaçant ces mêmes ruches, à la belle saison, dans des endroits ensoleillés, où il y aura peu de vent, de l'eau et beaucoup de fleurs alentour.

Un bon éleveur soignant bien ses abeilles devient un bon apiculteur, et seulement alors ses protégées produisent durablement et en quantité ce qu'il attend d'elles : le miel. Un produit recherché et consommé par l'homme depuis au moins 40 000 ans, les pre-

mières traces d'interactions entre chasseurs-cueilleurs et abeilles remontent en effet au Paléolithique supérieur.

« Mes "Tarines" à moi ont des ailes »

« *On ne me considère pas toujours comme un agriculteur, mais c'est pourtant bien ce que je suis, et je suis fier d'appartenir à cette catégorie socioprofessionnelle* », dit Romain. Il souhaiterait que son métier soit mieux connu. « *L'apiculture est bien à la mode, des associations d'amateurs fleurissent et l'on voit même de plus en plus de gens adopter une ruche, qu'ils placent dans leur jardin... Mais c'est une vision simpliste de l'apiculture.* » Pour Romain, c'est une activité à plein temps, technique, complexe, qui demande une attention permanente. « *J'ai compté jusqu'à 220 ruches et je produis de 3 à 6 tonnes de miel par an, cela m'occupe tous les jours* ». Sa saison d'apiculture, il l'attaque en avril, après un hiver passé à encadrer des cours de ski de fond. Il réalise tout d'abord plusieurs allers-retours en Provence, à Brignoles, pour reprendre ses ruches après l'hivernage. Il les remonte jusqu'ici et les répartit sur Bessans, Lanslebourg, le Mont Cenis, Sollières... dans des endroits où elles pourront prospérer sans gêner quiconque. Après quelques semaines de butinage, la récolte peut commencer : enfumage des abeilles pour travailler sereinement, décollage et brossage des cadres contenant les cellules à miel, transport jusqu'à la miellerie, désosculage des alvéoles, extraction du miel, filtrage, maturation, conditionnement dans des pots portant l'étiquette avec toutes les mentions légales. A l'automne, chemin inverse vers le Sud, il faut redéménager les ruches à Brignoles. Romain écoute presque toute sa production en Haute Maurienne Vanoise, dans des commerces de village et dans les magasins de la Coopérative agricole.

L'été sous la combinaison de protection... Des ruches lourdes... Une activité harassante !

On considère souvent et à juste titre que l'abeille est une belle travailleuse et qu'elle ne rechigne pas à la tâche ni devant les difficultés. Romain Gravier leur ressemble, mais cela lui pèse parfois sur le dos et les épaules. « *Les manutentions et transports de ruche sont harassants : une hausse pèse une trentaine de kilos, la ruche entière, une cinquantaine.* »

Bénéfice de tout ce temps donné à l'activité : l'incomparable expérience de Romain. D'année en année il est toujours plus efficace dans son travail. « *Mes belles ruches sont plus nombreuses qu'avant !* » Une belle ruche ? C'est une ruche qui travaille bien, n'essaime pas, produit suffisamment de miel, avec des abeilles peu agressives et qui vont bien. « *Avec de bonnes ruches, je n'ai pas moins de travail, mais cela*



permet globalement d'abaisser le niveau des contraintes sur la saison, d'augmenter la qualité de vie au travail, d'assurer une production suffisante, avec des miels de qualité proposés à la vente, c'est cette optimisation que recherche l'apiculteur. »

Et parmi ces bonnes ruches toujours plus nombreuses, Romain à ses préférées, même s'il est difficile d'entretenir un lien affectif avec un insecte, fut-il une reine abeille !

« *Oui, j'ai mes chouchous, il y des reines que j'aime plus que d'autres, et que je suis toujours triste de remplacer au bout de trois ans, quand elles sont à la fin de leur vie.* »

Le temps des menaces... Le miel chinois qui envahit les étals... Ici les abeilles vont mieux...

Mais tout ne va pas au mieux dans le monde des abeilles. Les chiffres de la production nationale le traduisent : Il y a 20 ans, la France produisait 40 000 tonnes de miel, en 2019, c'était moins de 10 000 tonnes ! Les supermarchés regorgent donc de miel chinois, la Chine est aujourd'hui le premier exportateur de miel au monde. Ironie du sort, le principal parasite de l'abeille aujourd'hui, l'acarien *Varroa* (*Varroa destructor*), apparu en France au début des années 80 et qui s'attaque aux larves et aux abeilles, est originaire du Sud-est asiatique. Là-bas, il vit en équilibre avec l'abeille locale, *Apis cerana*, mais en Europe il décime *Apis Mellifera* (sic). Il y a aussi le « petit coléoptère de la

ruche » (*Aethina tumida*) d'origine sud-africaine. Née dans la ruche après y avoir été pondue, sa larve se nourrit de pollen, de larves et d'œufs d'abeilles ainsi que de miel. Et puis il y a les pesticides de l'agriculture intensive. Cette dernière menace pèse globalement sur tous les insectes pollinisateurs (ceux qui butinent). Leur disparition entraînerait une perte de 5 à 8 % de la production agricole mondiale (source : *Reportage, le quotidien de l'écologie*). Sans eux moins ou plus de café, de chocolat, de pommes...

« *Dans certaines régions de France, on paie des apiculteurs pour qu'ils disposent leurs ruches sous les vergers, afin que leurs abeilles pollinisent les arbres fruitiers* », constate Romain avec dépit. On marche sur la tête ? Heureusement, ici en Haute Maurienne Vanoise, les abeilles ne connaissent pas la menace pesticide. La montagne est plus préservée et ici l'AOP beaufort la protège des intrants. Pour autant les pratiques agricoles évoluent : « *c'est plus cultivé, c'est plus vert, avec moins de fleurs, la luzerne est coupée avant la floraison...* » Menace plus sourde, le changement climatique. « *Les saisons font le yoyo, avec des montées de température et du froid. En juin, des abeilles sont mortes de froid...* »

Vers une diversification des produits ?

Romain Gravier aime son métier et si c'était à refaire, il le choisirait encore ! « *Juste je ne commettrais plus les erreurs du début. Je pense qu'à l'heure*



de la transmission, quand la retraite approchera, mon rucher sera parfait », dit-il en souriant, conscient qu'une vie entière d'apiculteur n'est pas trop pour maîtriser tous les paramètres de l'activité, avec sa complexité et ses aléas. Son père l'aide beaucoup au rucher, mais il pense se mécaniser un peu à l'avenir, pour alléger la manutention et soulager le corps. Romain ne fait que du miel, mais il est aussi intéressé par l'élevage des reines, pour son propre rucher. Une reine, une ruche. « Renouveler les reines coûte une trentaine d'euros par individu, j'ai donc commencé à les élever. C'est aussi une activité particulièrement intéressante qui ponctue ma routine ».

Parmi ses projets, Romain envisage de développer la collecte du pollen, il y a une demande client. Il s'intéresse également à l'hydromel, une boisson fermentée, faite d'eau et de miel. Un produit qui, pour sûr, intéresserait les amateurs de produits locaux et de terroir !

Et les vacances alors ? Romain y pense, car il faut aussi partager le temps. Et pour le ressourcement personnel, il reste les randos, à la fin de la saison apicole et avant le ski de fond, et la chasse.
Bruno CILIO



Légendes, de gauche à droite et du haut vers le bas.

☘ Un des ruchers de Romain Gravier, à Lanslebourg. ☘ Avec son père, Jean-Louis. ☘ Un cadre vient d'être désoperculé, le miel va pouvoir être extrait. ☘ Trouver la reine est un véritable jeu de cache-cache, il faut ôter un à un tous les cadres et bien observer... ☘ Le transport des ruches n'est pas une sinécure ! ☘ Parmi toutes ces abeilles, trouver la reine ! Un indice : son abdomen de mère parle pour elle. ☘ Dans cette cuve de maturation, 200 kg de miel attendent les gourmets. ☘ L'enfumeur, un outil vieux comme le feu ! ☘ Dans ces « petites morilles de cire », des larves de reines ont été déposées par l'apiculteur. Une dizaine de jour après, elles pourront être introduites dans une ruche orpheline (sans reine) ou remplacer une vieille reine mère...



**Récemment paru aux Editions Delachaux et Niestlé
Reconnaître facilement 220 plantes mellifères**



Une amélioration des ressources mellifères constitue la base de l'apiculture et contribue à la diversité écologique. Ce guide présente les principales informations à connaître : valeurs mellifères, mécanismes de pollinisation, dépendance des plantes cultivées vis-à-vis de la fécondation par les insectes. Les possibilités d'utilisation des ressources mellifères des herbacés et ligneux sont aussi décrits. De même que l'origine du miel et les cycles de développement des différentes espèces qui en produisent. Des tableaux synthétiques précisent qualités mellifères, dates de floraison, production de nectar et pollen. Un guide pour l'apiculteur soucieux de tirer le meilleur parti des ressources mellifères existantes et de choisir des emplacements adaptés à ses ruches.

24,90 € 304 pages

Patrimoine

Pays d'effort et des forts Nos voisins italiens en ont aussi

Dans cette édition et dans d'autres qui suivront, nous porterons un nouveau regard sur nos fortifications, des plus anciennes aux plus récentes. Comment réveiller les vieilles pierres et mieux les intégrer dans le patrimoine vivant, sera l'une des questions posées. Ce que l'on ne sait pas toujours, ou peu, c'est que nos voisins italiens ont aussi de très belles fortifications et l'Automne Italien - série de manifestations mettant à l'honneur l'italianité de notre territoire - nous invite à poser le premier regard sur la forteresse de Fenestrelle, en Italie, à Pinerolo.

« Les fortifications des Alpes, côté français et italien continuent de nous étonner par leurs importantes dimensions ; elles demeurent des sentinelles de notre patrimoine montagnard et de notre histoire partagée sur le territoire de l'ancien royaume de Piémont-Sardaigne. Autrefois édifices de défense pour protéger les frontières, elles sont devenues aujourd'hui des lieux de culture, de dialogue et de paix. Au regard de l'Europe, tout contribue à développer davantage une véritable coopération transfrontalière, avec des initiatives touristiques et culturelles communes qui nous rapprocheront davan-



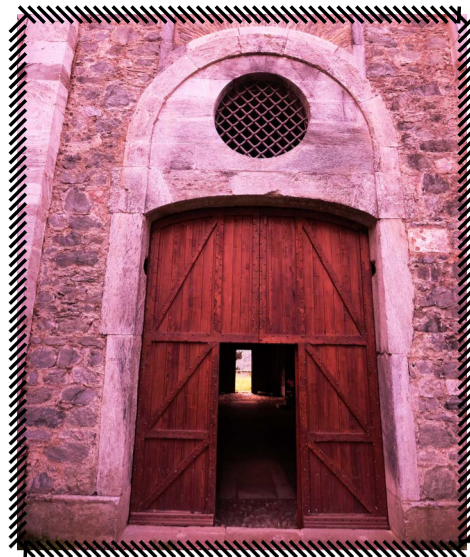
Considérée comme l'une des plus grandes fortifications alpines d'Europe, la fortification de Fenestrelle est composée de trois forts, trois fortins et de deux batteries. Sa construction a commencé, curieusement, par le haut du Mont Orsiera, pour se poursuivre à l'aval. A découvrir au gré de la visite : le fort San Carlo, la porte royale, les ressauts. Situés du côté français, et au nombre de 28, ils avaient pour vocation de protéger les bastions ; ils abritaient les canons, les mortiers et les obus. On citera plus particulièrement le fort Tre Denti et le fort Del Valli.

Cet ensemble fortifié devait protéger cette partie des Alpes des incursions françaises.

Dans le même but, la construction des Forts de l'Esseillon a été réalisée, de 1817 à 1833, par un ingénieur français « rival » du grand Vauban, Marc-René, marquis de Montalembert (1714-1800).

La Savoie va devenir française en 1860 et, du coup, les forts de l'Esseillon également.

Le département de la Savoie est aujourd'hui



un trait d'union, entre la France et l'Italie. Nos patrimoines culturels sont précieux ; ils sont les témoins d'une histoire pacifiée.

Visiter Fenestrelle

Depuis Modane, se rendre à Pinerolo, en passant par Sestrières. Compter environ 1h30 de trajet. Les visites ne se font pas librement, à l'exception du pavillon des officiers et de l'église. Il existe des guides bénévoles de l'association « progetto San Carlo », qui proposent des visites plus complètes (en principe, en langue italienne) d'une heure, de trois heures, ou à la journée. Il est impératif de réserver à l'avance.

+ sur www.fortedifenestrelle.it

Re-découvrir l'Esseillon

Les forts de l'Esseillon classés « monuments historiques », méritent eux aussi, une visite, laquelle peut se faire en compagnie d'un guide. Contact Office de Tourisme : 04 79 20 30 80 ou 04 79 05 99 16.

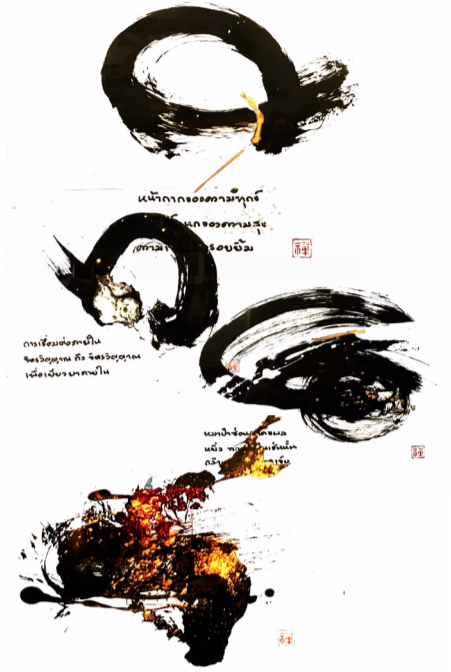
+ sur haute-maurienne-vanoise.com

Photos Elisabeth ARNAUD-BODECHER



Expo

A la redoute Marie-Thérèse Expo de Panorjit Palatthuum



Panorjit Palatthuum est une artiste thaïlandaise qui vit dans une petite ville au nord de Bangkok dans une région de montagne et de rizières. Elle a deux passions : la photographie et la peinture. Son âme et la culture de tout un peuple se reflètent dans ses œuvres.

Cet artiste atypique a eu l'occasion, déjà, de découvrir la Haute Maurienne Vanoise, le village de Villarodin-Bourget en particulier.

« Chaque matin ensoleillé elle partait pour la journée avec ses pots de peinture noire et blanche, ses pinceaux, sa toile. Elle s'installait dans les prés sous le village et ne rentrait qu'en fin de journée heureuse et transie de froid. »

Quelques unes de ses œuvres sont exposées encore en septembre à la Redoute Marie-Thérèse d'Avrieux.

« THE EXIT », tel est le nom que Panorjit a souhaité donner à cette exposition.

Acrylique sur papier - cachet à la cire de l'artiste - poussière d'or sur certaines œuvres. Les œuvres sont en vente.



tage, et favoriseront la conservation de ce patrimoine d'exception », nous dit Maurice Bodecher, président de l'association Avenir des Forteresses de l'Esseillon.

Bref retour sur l'histoire

En 1690, la Savoie s'oppose à Louis XIV et s'allie avec l'Espagne et l'Autriche. Le Roi Victor Amédée II, dit « le renard de Savoie » (1666-1732) crée un Etat fort et centralisé. Suite au traité d'Utrecht, la vallée du Cluson (Chisone) d'abord française, devient territoire du royaume de Piémont-Sardaigne, situé entre Sestrières et Turin. Le roi Victor Amédée II, confie à Ignazio Bertola, ingénieur et comte d'Exilles le soin de créer une « fortification barrage » pour protéger la vallée de toute incursion hostile. Ce projet se réalise sur la Commune de Pinerolo, du côté du mont Orsiera. Les travaux gigantesques s'étaleront de 1728 à 1789.

A table !

Tarte au poireau et beaufort

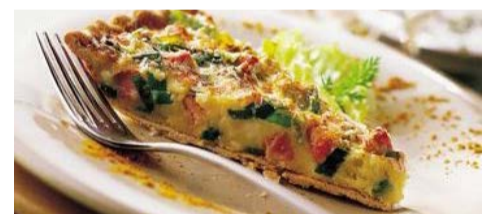
6 poireaux moyens, 3 oeufs, 30 cl de crème liquide, 2 tranches de poitrine fumée, 60 g de beurre, 80 g de Beaufort, sel Poivre Curry.

A baissez la pâte brisée dans un moule de 28 cm. Piquez le fond et entreposez au froid. Coupez le vert des poireaux, lavez, égouttez et émincez-les en tronçons. Faites fondre les 60 g de beurre dans une grande casserole, faire revenir les poireaux

à feu modéré durant 5 minutes tout en remuant. Salez. Couvrez et poursuivez la cuisson 15 minutes à feu doux.

Faites revenir les lardons pendant 4 mn à feu vif et égouttez-les. Dans un grand bol versez 30 cl de crème liquide, ajoutez 1 oeuf et 2 jaunes, poivrez fortement et battez avec un fouet.

Préchauffez le four à 200 °C. Sur la pâte brisée, répartissez les poireaux et les



lardons. Versez dessus le mélange crème oeuf. Couvrez d'un papier aluminium et enfournez pour 30 mn de cuisson.

Saupoudrez la tarte de curry, répartissez le beaufort râpé et enfournez de nouveau quelques minutes sous le grill du four afin de gratiner légèrement.

CHEZ BIOCOOP ON SÈME POUR LA VIE !

RESTAURANT BIO & LOCAL à emporter ou sur place

À DÉCOUVRIR !

Cuisine originale, maison et 100% dans un Bocal !
Tous les midis du mardi au samedi * 04 79 05 42 78

+ Votre magasin BIOCOOP l'Esprit Vert une alimentation saine et durable sur 180 m²
Lundi 9h-12h/14h-19h du mardi au samedi 9h-19h

22 av. Jaurès à Modane BioCoop Esprit Vert
biocoop.espritvert@gmail.com

COOPÉRATIVE LAITIÈRE Haute-Maurienne Vanoise

Fabrication, affinage, vente en circuit court : **Beaufort AOP Bleu de Bonneval**

CIRCUIT DE VISITE : SALLE DE FABRICATION DU BEAUFORT AOP - LANSLEBOURG le matin - toute l'année www.coophautemaurienne.fr

Retrouvez nos produits dans nos 8 points de vente

VAL CENIS - Lanslebourg* 84 r du Mt Cenis 04 79 05 83 44 36 r de l'Arc 04 79 05 92 79	AUSSOIS 04 79 20 32 68
- Lanslevillard 04 79 05 82 64	BESSANS 04 79 59 15 79
- Termignon 04 79 20 59 89	BONNEVAL 04 79 05 93 10
	MODANE* 04 79 64 00 24

*ouvert toute l'année

RITTAUD BOUCHERIE
*** De puis 1967 ***

BOUCHERIE CHARCUTERIE TRAITEUR EPICERIE FINE VIN

Du mardi au samedi de 7h à 12h15 et de 14h30 à 19h15
Le dimanche de 8h à 12h

3, rue de la Concorde
73500 FOURNEAUX



Interco 2020-2026

**Une nouvelle
gouvernance
au service
du territoire**

Dossier détachable spécial ÉLECTIONS COMMUNAUTAIRES

encarté dans le Terra Modana Haute Maurienne Vanoise n°222 - septembre 2020

CCHMV 2020 - 2026 : Nouveau conseil communautaire, nouvelle gouvernance

Depuis sa création, le 1^{er} janvier 2017, après la fusion des communautés de communes **Terra Modana** et **Haute Maurienne Vanoise**, c'est la première fois que l'on votait pour renouveler les conseillers communautaires de la **Communauté de communes Haute Maurienne Vanoise**¹ !

Une élection perturbée par l'épisode Covid 19 du printemps. Si le premier tour des élections municipales et communautaires s'est tenu comme prévu le 15 mars 2020, le second tour initialement annoncé pour le 22 mars, fut finalement ajourné et reporté au 28 juin, soit trois mois et treize jours plus tard !

Sept maires sur dix étaient réélus dès le 15 mars : **Christian Chiale** à St-André, **Roland Avenièrre** à Le Freney, **François Chemin** à Fourneaux, **Jean-Claude Raffin** à Modane, **Gilles Margueron** à Villarodin-Bourget, **Jacques Arnoux** à Val-Cenis et **Jérémy Tracq** à Bessans.

Un maire était nouvellement élu : **Stéphane Boyer** à Aussois.

Et il fallut attendre le dernier dimanche de juin pour voir la réélection de **Jean-Marc Buttard** à Avrieux et l'élection de **Marc Konareff** à Bonneval-sur-Arc.

Le nouveau conseil communautaire pouvait enfin se réunir les vendredi 10 juillet et mercredi 22 juillet, pour élire son président, **Christian Simon**, puis les 8 vice-présidents et les 2 conseillers communautaires venant compléter la formation du bureau (voir ci-contre).

Alors en ordre de marche, le conseil com-

¹ La nouvelle communauté de communes a en effet pris le nom d'une des deux anciennes c.c.

munautaire prit ses premières décisions. Entre autres il désigna ses représentants au sein d'organismes extérieurs tels que : le **SPM** (Syndicat du Pays de Maurienne), le **SIRTOMM** (traitement des déchets ménagers), la **SPL Haute Maurienne Vanoise Tourisme** (Office de Tourisme), le **CNAS** (Comité National d'Action Sociale des collectivités), l'**EPFL** (Etablissement Public Foncier Local de Savoie), la **Sogenor** (exploitation du domaine skiable de La Norma), le **SMTV** (Syndicat Mixte Thabor Vanoise, autorité organisatrice du service public des remontées mécaniques et du domaine skiable de La Norma), le **CIAS HMV** (Centre Intercommunal d'Action Sociale), de l'**hôpital** et du **collège de Modane**, le **GIDA** (Groupement Intercommunal de Développement Agricole)...

Mais quelle gouvernance pour cette nouvelle mandature ?

Maintenant installés, les vice-présidents et conseillers délégués, ainsi que les représentants de la CCHMV nommés dans les différentes structures vont s'organiser d'ici l'automne pour prendre connaissance des différents dossiers, prioriser les actions à venir et dimensionner la gouvernance politique.

Accompagnés par les agents de la CCHMV, les élus définissent en ce moment leur « feuille de route », une sorte de programme politique opérationnel pour les années à venir, qu'ils présenteront lors des prochains conseils communautaires.

Partant du constat que l'organisation trop formelle sous la précédente mandature avait manqué d'efficacité et cela quels

que furent les sujets abordés, les élus ont fait le choix de réfléchir aujourd'hui à une gouvernance « à la carte », plus flexible. Ainsi, pour ce début de mandature, chaque membre du bureau de la CCHMV a le loisir de décider de la manière dont les différents projets et sujets à sa charge seront pilotés :

- **Les commissions thématiques ne seront plus la norme**, mais elles pourront néanmoins être constituées en fonction des besoins, par exemple pour assurer une vision politique partagée lors de sujets stratégiques ;

- **Des groupes de travail, ouverts ou non à des représentants de la société civile, pourront être instaurés** pour piloter des projets particuliers définis dans le temps ;

- **Des comités consultatifs pourront être imaginés pour co-construire de futures démarches avec les habitants du territoire**, etc.

Dans l'objectif de renforcer le lien entre les communes et la « com com », une nouvelle instance, la « Conférence des maires », a été instaurée par la loi « Engagement et proximité » (2019). Elle regroupe tous les maires de HMV, et pourra, elle aussi, être saisie de dossiers spécifiques. Elle a un rôle consultatif.

Toute cette organisation vise à améliorer le fonctionnement de la Communauté de communes, dont le conseil communautaire reste seul décisionnaire.

L'objectif ultime est, quant à lui, toujours le même : veiller sans cesse à la qualité de vie de nos habitants et de nos visiteurs, pour améliorer toujours le développement raisonné de notre territoire.

Les maires élus, réélus en 2020

SAINT-ANDRÉ	
Christian CHIALE	(réélu)
LE FRENEY	
Roland AVENIÈRE	(réélu)
FOURNEAUX	
François CHEMIN	(réélu)
MODANE	
Jean-Claude RAFFIN	(réélu)
VILLARODIN-BOURGET	
Gilles MARGUERON	(réélu)
AVRIEUX	
Jean-Marc BUTTARD	(réélu)
AUSSOIS	
Stéphane BOYER	
VAL-CENIS	
Jacques ARNOUX	(réélu)
BESSANS	
Jerémy TRACQ	(réélu)
BONNEVAL-SUR-ARC	
Marc KONAREFF	

L'hémicycle CCHMV



Résumé du processus électoral dans la période Covid

Dimanche 15 mars

1^{er} tour des élections municipales et intercommunales, 8 maires sur 10 de HMV sont élu (1) ou réélus, à St-André, Le Freney, Fourneaux, Modane, Villarodin-Bourget, Aussois, Val-Cenis, Bessans.

Dimanche 28 juin

2^e tour des élections, à Avrieux et Bonneval-sur-Arc.

Vendredi 3 juillet

Installation des conseils municipaux et élection des maires d'Avrieux et Bonneval-sur-Arc

Vendredi 10 juillet

Installation du conseil communautaire CCHMV : élection du président, détermination de la composition du bureau, lecture de la charte de l'élu local, présentation de la méthode d'accompagnement des élus.

Mercredi 22 juillet

1^{ère} séance du nouveau conseil communautaire : élection des vice-présidents et conseillers délégués composant le bureau exécutif, désignation des élus dans les organismes de droit public et privé, premières décisions opérationnelles...

Mercredi 2 septembre

Conseil communautaire en séance publique.

Le président de la CCHMV

Élu parmi les conseillers communautaires, il est l'organe exécutif de la communauté. Il fixe l'ordre du jour et préside les séances du conseil, met en œuvre les décisions avec l'aide de ses services, décide des dépenses à engager. Il est le chef des services de la communauté, il représente cette dernière en justice.

Les vice-présidents de la CCHMV

Ils représentent le président pour l'exercice des différentes compétences de la communauté. La loi encadre leur nombre selon l'effectif du conseil communautaire. La CCHMV compte 8 vice-présidents.

Le conseil communautaire

Organe délibérant, le C.C. se réunit chaque premier mercredi du mois, en salle du conseil, à la Maison Cantonale (dernier étage). C'est lors de ces séances publiques que le conseil prend toutes ces décisions, par débats et votes.

Le bureau de la CCHMV

Organe exécutif, il est composé du président, de 8 vice-présidents et de 2 conseillers délégués. Le bureau définit les orientations de travail du conseil communautaire et donne son avis sur la conduite des projets. C'est une instance de débats sur les actions en cours et en préparation. Il propose et prépare les sujets à inscrire à l'ordre du jour du Conseil communautaire pour décision. Il se réunit à intervalle régulier.

La conférence des maires

Tous les EPCI à fiscalité propre disposent dorénavant d'une conférence des maires (à l'exception de ceux dont le bureau comprend déjà l'ensemble des maires des communes membres). Cette conférence se réunit sur un ordre du jour déterminé, à l'initiative du président de l'EPCI qui la préside ou, dans la limite de 4 réunions par an, à la demande d'un tiers des maires.

29

conseiller(els) communautaires

Soit 4 élus de plus que sous la précédente mandature, en vertu de l'application de l'accord local portant sur le nombre et la répartition des sièges au sein du conseil communautaire (Article L.5211-6-1 du Code général des collectivités territoriales).

Les membres du bureau

Le Président



**Christian SIMON
MODANE**

1^{er} Vice-Président



**Jérémy TRACQ
BESSANS**
Développement
Economique

2^e Vice-Président



**François CHEMIN
FOURNEAUX**
Assainissement, eau,
CAO et Commission DSP

3^e Vice-Président



**Jean-Claude RAFFIN
MODANE**
Finances et RH

4^e Vice-Présidente



**Nathalie FURBEYRE
VAL-CENIS**
Tourisme et APN

5^e Vice-Président



**Maurice BODECHER
AUSOIS**
Culture & Communication

6^e Vice-Président



**Yann CHABOISSIER
MODANE**
Logement et Cadre de
vie, Pôle d'échanges
multimodal (PEM)

7^e Vice-Président



**Jean-Marc BUTTARD
AVRIEUX**
Action sociale

8^e Vice-Président



**Christian FINAS
VAL-CENIS**
Mobilité et Transports

1^{er} Membre du bureau
Conseillère déléguée



**Erica SANDFORD
MODANE**
Développement durable
et Environnement

2^e Membre du bureau
Conseiller délégué



**Stéphane BECT
VILLARODIN-BOURGET**
Immobilier de loisir

Les autres membres du conseil communautaire



**Jacques ARNOUX
VAL-CENIS**



**Roland AVENIÈRE
LE FRENEY**



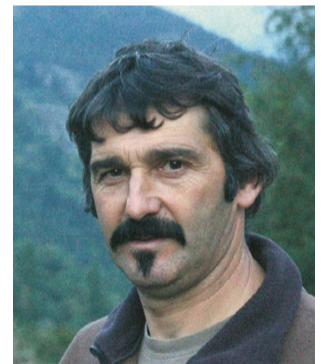
**Géraldine BOTTE
MODANE**



**Stéphane BOYER
AUSOIS**



**François CAMBERLIN
VAL-CENIS**



**Christian CHIALE
SAINT-ANDRÉ**



**Fabienne CLARAZ-BONNEL
SAINT-ANDRÉ**



**Eric FELISIAK
VAL-CENIS**



**Humberto FERNANDES
MODANE**



**Marc KONAREFF
BONNEVAL-SUR-ARC**



**Gilles MARGUERON
VILLARODIN-BOURGET**



**Laure MAURETTE
MODANE**



**Denise MELOT
BESSANS**



**Jacqueline MENARD
VAL-CENIS**



**Maryvonne ROBIN
FOURNEAUX**



**Christian SACCHI
AVRIEUX**



**Karin THEOLIER
MODANE**



**Thierry THEOLIER
MODANE**

Conseillers suppléants : Pierre VALLERIX (Le Freney) ; Natacha BRENIER (Modane) ; Léandre CHARRIER (Bonneval-sur-Arc)

La « com com », un outil pour :

- développer le territoire, son attractivité
- améliorer le cadre de vie
- conforter les services à la population

Développement économique

Développer l'emploi, soutenir les entreprises, aider les commerçants, les agriculteurs et les artisans, travailler avec les stations... C'est le quotidien de la CCHMV. Au-delà du tourisme, principal secteur d'activité économique, la CCHMV œuvre dans deux directions principales :

- **Structurer et développer la gestion du foncier et de l'immobilier économique.** La CCHMV tente de répondre aux besoins fonciers et immobiliers des entreprises locales, via 10 zones d'activité économique (ZAE) et une pépinière d'entreprise. Un projet d'extension de la ZAE des Terres Blanches (Modane) est en cours. Dans la même logique, elle finance en partie le poste de chargé de mission « irrigation foncier », porté par le Groupement Intercommunal de Développement Agricole (GIDA) de Haute Maurienne.
- **Répondre aux besoins des entreprises locales.** Cela passe par de la collaboration avec les acteurs locaux, et se traduit par des actions concrètes comme le Salon de l'Artisanat Mauriennais, reconduit en 2021, ou le partenariat avec le Groupement des Professionnels de Haute Maurienne (GIDA), pour faire redémarrer l'économie locale, après la crise sanitaire.

Développement durable et environnement

Le développement économique, c'est bien, mais en préservant notre environnement exceptionnel, c'est encore mieux. C'est là le second pilier de l'engagement de la Communauté de communes pour le développement de son territoire.

La maîtrise de l'énergie est un acte important de la Communauté de communes. De nombreux bâtiments communautaires ont ainsi fait l'objet d'un diagnostic énergétique et de travaux d'isolation et de maîtrise de la consommation d'énergie depuis quelques années. Plus conséquent encore, le développement d'une filière bois-énergie, en circuit court, qui alimente les bâtiments de la Communauté de communes en chaleur par des chaufferies bois-énergie.

Pôle d'Echanges Multimodal (PEM)

Requalifier la gare, organiser les différents modes de transport qui y convergent, sécuriser les circulations piétonnes, réaménager des espaces de stationnement et des espaces verts... Ce sont les objectifs du projet d'Aménagement du Pôle d'Echange Multimodal à Modane, un projet ambitieux et nécessaire pour faire de Modane une « porte d'entrée » de la Haute Maurienne Vanoise à la hauteur de la qualité souhaitée pour notre territoire. Affaire à suivre !

Action sociale

Elle est incarnée par le Centre Intercommunal d'Action Sociale créé par la CCHMV le 1^{er} septembre 2019. Le CIAS porte des actions pour l'ensemble du territoire Haute Maurienne Vanoise en lien avec la politique Enfance et Jeunesse (accueils de loisirs périscolaires et extrascolaires), la politique d'accompagnement aux familles et à la parentalité (soutien aux dispositifs et réseaux d'écoute, prévention, accompagnement à la scolarité), la politique en faveur des personnes âgées et de l'insertion de toutes les populations (portage de repas à domicile, transport à la demande, accueil de jour Alzheimer). Depuis le 1^{er} janvier 2020, le CIAS gère la résidence autonomie Pré Soleil et un service Restauration qui fournit, outre la résidence, certains accueils de loisirs périscolaires du territoire.

Logement et cadre de vie

La CCHMV pilote une politique ambitieuse d'amélioration de l'habitat permanent. Elle finance le fonctionnement de la **Maison de l'Habitat**, située à St-Jean-de-Maurienne, qui accompagne les propriétaires dans toutes leurs démarches en lien avec l'habitat :

- auprès de **SOLIHA** dans l'adaptation de leur logement afin de favoriser l'autonomie et le maintien à domicile (permanences à Modane et V-C. Lanslebourg)
 - du **CAUE** pour leurs projets de rénovation ou de construction (permanence dans les communes)
 - de l'**ASDER** pour la rénovation énergétique
 - de l'**ADIL** pour les informations juridiques liées au logement
 - du **PIG** pour l'hébergement des salariés du chantier Lyon-Turin.
- La CCHMV gère aussi des équipements sportifs: piscine intercommunale de Modane et gymnase-dojos des Terres Blanches.

Tourisme

La CCHMV est support de cette compétence économique majeure pour que notre territoire devienne une destination touristique nationale et internationale avec une image forte et ambitieuse.

Notre stratégie ?

- **Mettre tous les atouts de notre territoire au cœur de l'offre touristique**
 - **Développer l'excellence en matière d'hospitalité**
- La qualité de notre accueil mais aussi de nos hébergements ou encore la facilité à se déplacer à travers l'ensemble de notre territoire sont primordiaux dans le succès commercial de notre destination.
- **Asseoir l'image de notre territoire et fédérer toutes les forces vives du tourisme autour de cette image pour un succès collectif**
 - **Décliner des axes stratégiques de travail facilement opérationnels pour une mise en œuvre rapide et efficace, notamment au sein de l'Office de Tourisme Intercommunal (OTI)**

Activités de pleine nature

Partie prenante de la stratégie touristique, les APN regroupent l'aménagement et l'entretien d'offres de randonnées stratégiques pour le territoire, comme les sentiers pédestres ou de VTT, afin que nos visiteurs puissent tout découvrir, et de lieux dédiés, exemple l'Espace VTT Chantelouve à Bessans. Ce sont aussi tous ces panneaux qui vous indiquent le chemin en montagne ! Pratiques, non ? Pour s'éclater outdoor !

Mobilité et transport

- **Développer l'éco-mobilité et les transports en Haute Maurienne Vanoise, en appliquant des principes de sobriété énergétique et carbone, d'efficacité du service public et de recours aux énergies renouvelables**
- **Développer des alternatives à la voiture individuelle, pour les touristes et les habitants locaux, alternatives pédestres, à vélo, par transports en commun, covoiturage, auto-stop...**

Immobilier de loisir

Le réchauffement des lits touristiques dits « froids » est un enjeu majeur pour notre économie touristique. **La CCHMV et l'OTHMV accompagnent les propriétaires de résidences secondaires pour optimiser le taux de remplissage et d'occupation de leurs hébergements.** Pour cela, la Politique Immobilière de Loisir propose des outils et services (**Maison des Propriétaires**) permettant de rénover, labelliser et mettre en location leurs biens pour garantir des logements confortables, adaptés aux attentes touristiques actuelles et disponibles à la location sur les différents canaux de commercialisation.

Culture

Faciliter l'accès à la culture, organiser des temps de rencontres avec des artistes, accompagner la pratique amateur ou encore aider à la création... tels sont les objectifs de développement culturel de la CCHMV.

- Son service Culture a pour missions :
- de réunir les partenaires culturels du territoire et co-construire la politique culturelle
 - d'organiser des actions culturelles pour l'ensemble du territoire
 - de créer des outils innovants qui mettent en valeur le patrimoine
 - de programmer des spectacles sur le territoire qui permettent de rencontrer des artistes et d'avoir une pratique artistique
 - d'organiser des temps d'animation pour tout le territoire

Une des dernières actions en date, **L'Autonne Italien**, du 30 septembre au 9 octobre (voir p 3).

Etablissement d'Enseignements Artistiques
Voici un peu moins de deux ans les 6 EEA de Maurienne, dont le nôtre, ont fusionné en un seul et unique établissement, intégré au pôle Culture du Syndicat du Pays de Maurienne. Musique, chant, danse, théâtre, arts plastiques... choisissez votre discipline ! Pour s'inscrire : 06 66 58 58 87 ou 04 79 64 47 32.

La CCHMV gère également et directement deux salles de cinéma : L'Embellie à Fourneaux et La Ramasse à Val-Cenis Lanslebourg.

Assainissement collectif

Les eaux usées des communes de St-André, Le Freney, Fourneaux, Modane, Villarodin-Bourget, Avrieux, Aussois (com com ex-Terra Modana) et provenant des stations associées à certaines de ces communes (Valfréjus, La Norma et Aussois) arrivent à la Station d'Épuration de La Praz (STEP).

Plus haut en Haute Maurienne Vanoise, les eaux usées des communes de Val-Cenis, Bessans et de leurs stations touristiques associées sont acheminées vers d'autres stations d'épuration des eaux usées autonomes, installées sur le territoire des communes de Bessans et Val-Cenis et gérées par ces dernières. L'assainissement autonome est pour l'heure encore du ressort des communes.

Ordures ménagères

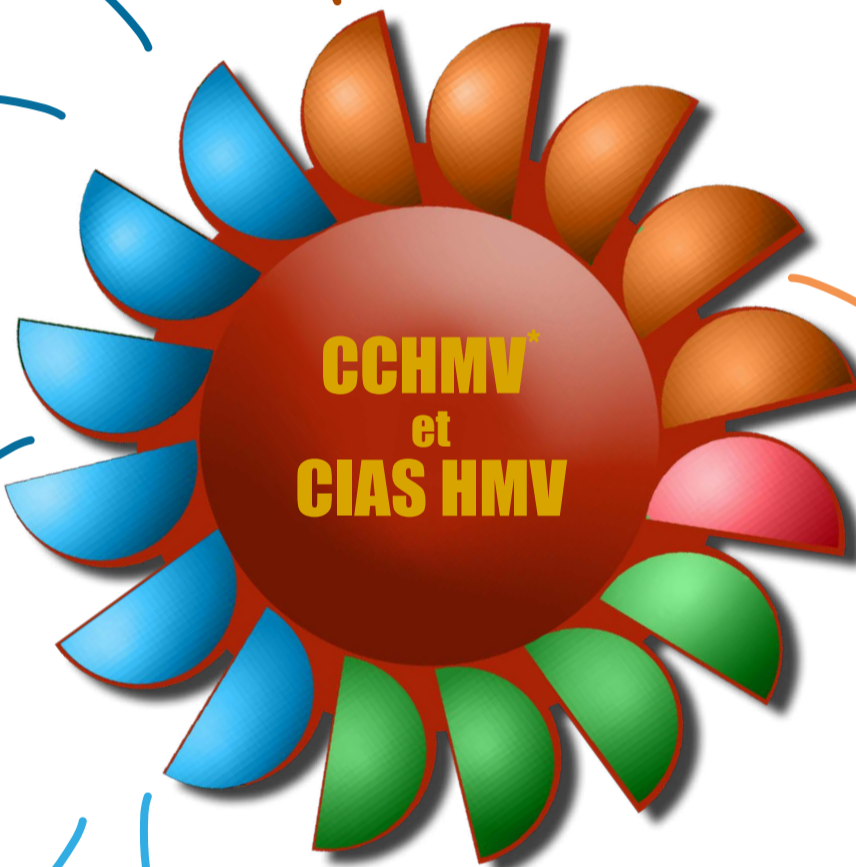
Bien reconnaissables, les camions de ramassage des déchets passent régulièrement dans nos villages. C'est une compétence communautaire, mais toutes les Comcom de Maurienne l'ont déléguée au SIRTOMM, qui gère aussi les déchetteries. Une mutualisation bien comprise, pour de belles économies !

Maison de services au public (MSAP)

C'est LE lieu qu'il faut connaître si vous avez un besoin : un RDV avec votre ado à la Mission Locale... Un besoin d'accompagnement dans votre demande de permis de conduire ou de carte grise... Une formation web pour les seniors... L'achat du billet du prochain spectacle de danse ou des permanences pour accompagner les propriétaires dans la rénovation énergétique de leurs logements... Vous aurez toujours une bonne raison de passer à la MSAP. Permanences à la Maison Cantonale de Modane et à l'antenne de Val-Cenis Lanslebourg !

Gemapi

Ici en Haute Maurienne, les crues, ça nous connaît ! A l'instar des autres intercommunalités de la vallée de la Maurienne, la CCHMV a transféré sa compétence Gestion des Milieux Aquatiques et Prévention des Inondations (GEMAPI), au Syndicat du Pays de Maurienne. Le transfert de cette compétence désigne un interlocuteur unique pour la gestion des milieux aquatiques et la prévention des inondations, et ce à une échelle cohérente : le bassin versant de l'Arc.



Découvrir... Voir... Sortir... Lire... Aller vers...

Giovanni Bellucci à la salle des fêtes de Modane, les 18, 19 et 20 septembre Le piano orchestral : innovation, ascétisme et virtuosité

Le célèbre musicien italien est de retour à Modane avec un nouveau format : concerts, dialogues, technologie au service de l'art et de la culture.

Transformée en laboratoire de nouvelles expériences musicales durant trois jours la salle des fêtes de Modane au cœur des Alpes françaises accueillera à nouveau Giovanni Bellucci, « Un génie du piano », salué par la critique allemande.

La créativité de l'artiste italien se développe sous de nombreuses facettes : la performance au piano, l'enseignement, la diffusion, la production audio, la rédaction d'essais et la direction vidéo. Doté d'aptitudes multiformes, Bellucci est le médium idéal entre l'art et le public, qu'il soit composé de mélomanes ou de néophytes.

Dialogues en visioconférence, performances live, musique de chambre interprétée sur internet « Dans une sorte d'enchevêtrement quantique », comme l'affirme Giovanni Bellucci, qui a intitulé avec une subtile ironie les trois événements qui le verront protagoniste avec autant d'invités de prestige international « Expériences 1, 2 et 3 ».

Technologie et talent au service de l'art musical avec la redoutable Maria Agresta, définie par la critique internationale comme « Une voix très pure d'une soprano lyrique, avec des couleurs précieuses », protagoniste sur les scènes du Teatro alla Scala ainsi qu'à l'Opéra Bastille; avec l'altiste Francesco Fiore, bien connu du public de Modane pour sa magnifique performance de Harold en Italie de Berlioz en 2019; avec le trompettiste Nello Salza, instrumentiste d'un talent exceptionnel, qui a vécu une collaboration quasi symbiotique avec le grand compositeur Ennio Morricone, dont il a interprété de nombreuses bandes sonores pour le cinéma.



Il maestro, Giovanni Bellucci



La soprano lyrique italienne Maria Agresta

Comme le souligne Marie Claude Côte, présidente de l'association Ce qu'on entend

sur la montagne, « Le public vivra de belles émotions grâce à des artistes qui - dans une période si incertaine pour toute l'humanité - continuent à se battre pour créer de merveilleux univers poétiques ». Des grands artistes réunis autour d'un projet qui transcende le lieu et l'occasion.

Le programme

Trois « concerts-expériences » à 18h, d'une durée chacun de 60 mn, sans entracte. Ils seront précédés par la diffusion internet de dialogues via visioconférence mené par Giovanni Bellucci avec des invités presti-

gieux dont les noms seront bientôt annoncés par voie de presse.

• 18 septembre - Expérience 1 : La main fantôme... de l'Opéra

Giovanni Bellucci, piano / Remote Guest Star : Maria Agresta, soprano

Musiques de Verdi, Liszt, Wagner, Bellini

• 19 septembre - Expérience 2 : Ludwig van, une symphonie virtuelle

Giovanni Bellucci, piano / Remote Guest Star : Nello Salza, trompettiste

• 20 septembre - Expérience 3 : Le Barde immortel

Giovanni Bellucci, piano / Remote Guest Star : Francesco Fiore, altiste
Musiques de Britten, Busoni, Beethoven, Mendelssohn

Infos pratiques :

Tarif : 3 concerts 20€ ; un concert 10€. Gratuit pour les - de 18 ans. Réservation obligatoire. N'oubliez pas de réserver à temps car les places disponibles dans la salle seront limitées. Les règles sanitaires (distanciation, port du masque, mise à disposition de gel hydroalcoolique) s'appliqueront à l'intérieur de la salle. Les billets sont en vente auprès de Marie-Claude Côte Association Ce qu'on entend sur la montagne email recitalitude1@gmail.com - téléphone 06 82 52 19 18. Vente sur place dans la limite des places disponibles autorisées. Réserver en ligne sur www.helloasso.com : taper « Ce qu'on entend sur la montagne », cliquer sur 18 septembre 2020.

ÉTABLISSEMENT D'ENSEIGNEMENT ARTISTIQUE (EEA) MAURIENNE

SITE HAUTE MAURIENNE VANOISE

Inscriptions exceptionnellement prolongées jusqu'au 15 septembre sur eea.maurienne.fr



TU AS ENTRE 6 ET 8 ANS

LE PARCOURS DÉCOUVERTE
MUSIQUE-THÉÂTRE
ARTS PLASTIQUES
EST FAIT POUR TOI !



Contact :

Patrick SERRES - Directeur de site
06 66 58 58 87

eea.hautemauriennevanoise@maurienne.fr



Envie d'un nouveau souffle après cette période difficile ?
L'EEA est là !!!

Modane et Fourneaux
accordéon, batterie-percussions, chant, **clarinette**, guitares, piano, techniques du son et de la scène théâtre

Val Cenis
arts plastiques, guitares, piano, ukulele

MUSICIEN OU CHANTEUR
ENVIE DE MONTER SUR SCÈNE ?
Rejoignez les groupes musiques actuelles, un cours de piano d'accompagnement, les ensembles guitares, accordéons ou percussions !
DÉBUTANT OU CONFIRMÉ

Vous n'avez pas trouvé chaussure à votre pied sur le site Haute Maurienne Vanoise ? Découvrez les 5 autres sites de l'EEA Maurienne sur

eea.maurienne.fr

Dancez !

L'école de danse est ouverte aux enfants dès l'âge de 4 ans, adolescents et adultes de tous niveaux. Plusieurs disciplines y sont enseignées : danse contemporaine, classique, barre à terre. La professeure est diplômée d'état et expérimentée. Chaque cours a un programme adapté à l'âge et au niveau de l'enfant. Les cours ont lieu dans une salle de danse spacieuse, équipée aux normes exigées par le ministère de la Culture (tapis, barre, miroir, douches, vestiaires) ; de quoi permettre à chacun de développer son sens artistique et d'avancer dans l'apprentissage de la danse. Chaque année les élèves présentent un spectacle sur 3 jours qui finalise le travail effectué au long de l'année et permet de découvrir les plaisirs de la scène dans des costumes créés pour eux. Un spectacle qui attire toujours un nombreux public. Inscriptions le mercredi 09 septembre



de 17h à 20h et le samedi 12 septembre de 9h à 12h à l'ECAL (ancienne école des filles), place de l'Europe à Modane. Renseignements 06 66 58 58 87 ou 04 57 17 97 45

Parla italiano



Une belle idée pour égayer votre rentrée : apprenez l'italien ! L'occasion vous est donnée de découvrir et d'étudier une langue chantante pour continuer à « voyager » cet automne ? Pour sûr que cela pourrait vous être utile pour préparer vos prochaines vacances ! La Classe - École d'italien à Modane vous propose : Cours d'italien pour adultes tous niveaux à Modane, Bramans et Lanslebourg. Ateliers théâtre pour adultes et enfants à Modane. Cours professionnels.

Venez aux Journées d'information et d'inscription de La Classe : - à Modane : le vendredi 18 Septembre entre 15h et 20h, 19 Place de l'Hôtel de Ville, côté Rue Sainte-Barbe - à Lanslebourg : le jeudi 17 Septembre entre 16h30 et 18h30, 3 Rue des Jardins (Salle communale). La Classe - École d'italien à Modane 19 Place de l'Hotel de Ville 07 81 42 06 53 info@laclasseditalien.fr www.laclasseditalien.fr

Escalade, écoles, falaises, grandes voies et terrain d'aventure...

Haute Maurienne Vanoise, l'autre pays de la grimpe !

Ami randonneur, n'as-tu pas contemplé avec envie cette arête au-dessus du col que tu venais de gravir ? Et cette fois où tu a envisagé cette paroi depuis le refuge qui, finalement, ne semblait pas si abrupte... Au fond, il n'y a qu'un pas pour alléger la pesanteur de ton appréhension, poser les mains sur le rocher et vivre de nouvelles aventures, amener du souffle dans ton propre roman de la montagne. Et ici, il y a de quoi faire... Haute Maurienne Vanoise, c'est l'autre pays de la grimpe et des pas d'altitude. L'autre, parce que c'est celui qu'on n'envisage pas forcément et pourtant, avec Mont Blanc et Ecrins, il forme la trilogie. « **Dans un rayon de vingt kilomètres autour de Modane, il y a un potentiel exceptionnel** », souligne Simon Teppaz, guide de haute montagne au bureau des guides Savoie-Maurienne, « **en via ferrata, sur les falaises-écoles, dans les grandes voies de vallée et de haute montagne, en Vanoise mais aussi de l'autre côté de la vallée dans le massif du Thabor... Il y en a pour tous les goûts, toutes les pratiques, y compris familiales, tous les niveaux, et dans du rocher aussi différent que le gneiss, le micaschiste, la quartzite...** »

Petite revue de sites emblématiques

Le Croé, Aussois

C'est un des premiers sites ouverts en Maurienne, les premières voies datent des années 70. C'est un site qui a vu les compétitions internationales organisées par le club d'Aussois et Maurienne Escalade.

Cotations : de 6a à 8b

La falaise Marie-Christine

Tous les relais ont été rééquipés à neuf, 1 à 2 longueurs.

Cotations : de 4c à 7a

Le Rocher des Amoureux

Un incontournable et un des accès parmi les plus évidents, au bord de la route ! Tous les niveaux, de très très facile à très très dur. Le site permet à tous les grimpeurs de se régaler en observant la progression des uns et des autres sur les parois.

Monolithe de Sardières

Un site unique en France. En 3 à 4 longueurs, on arrive au sommet, avec l'expérience de la grande voie en prime (93 m).

Cotations : de 6a à 7a

Voies de montagnes

Grand Châtelard

Voie de 100 à 250 m. Dans de la belle quartzite.

Derrière la Cime des Planètes et la Pointe de l'Observatoire

Côté Tarentaise, y'a bon l'altitude, entre 2 500 et 3 000 m.

Pointe de l'Echelle (3 498 m)

Voie de la Courte Echelle

Aiguille Doran (3 040 m)

Une voie en face Est et une nouvelle voie en face Ouest.

Voie du Grand Roc (3 316 m)

250 à 300 m, excellent micashiste.

Massif du Thabor (+ de 3 000 m)

Trois voies dans le Cheval Blanc, 1 nouvelle voie typée montagne au Pic du Thabor.

Grand Argentier (autour de 3 000 m)

Beaucoup de nouvelles voies dans ce secteur. Ça « tape » dans le 5.

Vallon d'Etache (Val d'Ambin)

Une voie ancienne difficile dans le Grand Bec (2 900 m). Deux nouvelles voies accessibles dans le Grand Peyron (3 046 m).

Voies de vallée

Gorge Saint Pierre

Sortie d'Aussois direction Sardières. 3 à 4 longueurs en 5c 6a.

Les arêtes/traversées

- Traversée de l'Aiguille Doran (3 040 m)
- Arête Sud du Rateau (3 128 m)
- Traversée de la Croix de la Rue (2 900 m, vers la Cime des Planètes)
- Arête du Soleil (Pointe Labby 3 521 m)
- Grand Cordonnier d'Ambin (3 088 m)
- Voie normale du Thabor (3 178 m)
- Rochers Cornus (Etache, + de 3 100 m)

Nouveaux sites

Deux secteurs de blocs
Le Suffet (Le Planay, 1 700 m)

Roche Moutche (sous le Rateau d'Aussois 2 700 m, un peu de marche...)

Canyon

« Les Balmes Masquées », descente dans une gorge à sec, sous le Roc des Corneilles, équipée de 6 rappels de 25 m.

+ d'infos sur la grimpe et l'alpinisme : www.haute-maurienne-vanoise.com cliquez sur **Outdoor** puis sur **Escalade, Alpinisme et Via Ferrata** et/ou **Guides et accompagnateurs**



Une citation :

« *Tous les enfants grimpent pour le plaisir de grimper. Pour le plaisir de découvrir, de voir plus loin et de plus haut. Si à ces deux plaisirs vient s'ajouter celui de l'amitié de la cordée, voilà l'alpinisme !* »

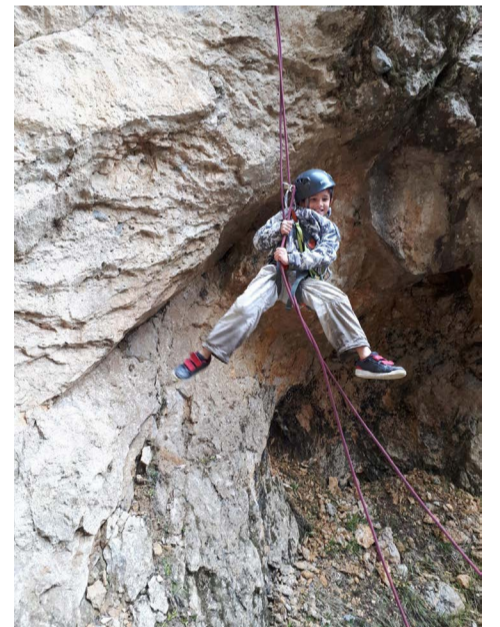
Gaston Rebuffat



La grimpe en altitude, ça rend léger et élégant (avec un peu de pratique...), ici la traversée de l'Aiguille Doran (3 040 m). Ph. Victor CHARON



La via ferrata en famille, avec des ados, au-dessus des gorges de l'Arc. Ph. B. CILIO.



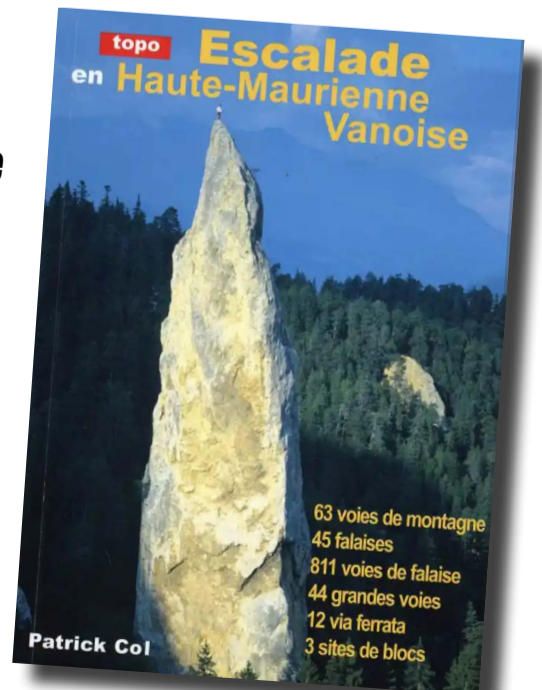
Faire l'araignée avec Papa, le pied ! Ph S. TEPPAZ

Le topo incontournable Escalade en Haute-Maurienne Vanoise de Patrick Col

Ce topo présente des voies d'escalade de tous types et de tous niveaux dont celles évoquées dans cet article, et bien d'autres en Haute Maurienne Vanoise : 63 voies de montagne, 45 falaises, 811 voies de falaise, 44 grandes voies, 12 via ferrata, 3 sites de blocs.

Les voies sont tracées sur de belles photos en couleurs et sont légendées avec leurs cotations. Les approches et itinéraires sont bien décrits et développés en détails.

270 pages, 25 €



Ancien skieur compétiteur, photographe, musicien, voyageur pratiquant le chamanisme... l'Avriolin Yannick Bellissand aurait pu terminer son tour du monde dans les îles Salomon, dans le Pacifique Sud où, perdu durant onze jours dans la jungle de Guadalcanal, il a été attaqué dans une rivière en crue par un crocodile. Il signe un premier opus racontant ses aventures. Un récit palpitant dans le genre « littérature survivaliste.

A la mort, à la vie, dans la jungle de Guadalcanal

On peut vivre l'aventure en marchant dans les traces des caravaniers de la Route de la Soie, en Ouzbékistan, ou sur celle du jaguar et de la loutre géante du Pantanal, dans le Mato Grosso brésilien ; il suffit d'appeler une bonne agence savoyarde spécialisée dans le trekking... On peut aussi partir en suivant la direction qu'indique la pointe de son opinel qu'on a fait tourner sur lui-même, comme Rahan avec son coutelas, au temps des Âges Farouches ! Bien qu'aux antipodes l'une de l'autre, ces deux façons de voyager ne sont pas opposables, elles dépendent seulement du curseur sur l'échelle des besoins de chacun en matière de liberté, de prévoyance et de sécurité... La première fait déjà rêver, la seconde plonge d'abord dans un océan de perplexité, mais offre bientôt de vivre une quête initiatrice, une « odysée » sur mesure. C'est probablement là que se situe l'aventure avec un grand « A », lorsque l'on se sent prêt à accepter les aléas du voyage, et même d'en dépendre, et que l'on s'en remet à ses sens, son intuition, son instinct et aux seules rencontres du quotidien pour inspirer ou conforter sa propre direction. C'est l'option choisie par Yannick Bellissand, un Avriolin de 28 ans, qui a réalisé un tour du monde extraordinaire entre 2014 et 2016.

« Tout a commencé par une rencontre internationale du chamanisme, dans le Pays Basque, à laquelle je souhaitais assister. La direction de mon université, à Chambéry, m'a alors prévenu : si je partais plus de dix jours sans lui procurer le moindre certificat médical pour cette absence, j'étais viré ! J'ai été viré... »

Sa rencontre avec les chamans a indiqué à Yannick Bellissand une voie qu'au fond il désirait suivre, l'a invité à écouter sa voix intérieure. Partir... Non pour consommer du voyage et de la découverte, mais pour apprendre à se connaître et grandir. Jadis, les fils de bonnes familles de l'aristocratie européenne étaient invités à pratiquer le « Grand Tour », un tour d'Europe de plusieurs années au cours duquel ils découvraient le « monde », la culture, les arts, l'économie, avec l'ambition de parfaire l'éducation première reçue. Yannick, lui, s'est expédié lui-même dans ce Grand Tour, mais il a fait exploser les frontières et réduit sa check-list de voyage à peu de choses et peu de subsides. Le 12 août 2014, à peine âgé de 22 ans, il part sans plan ni carte, vers l'Est, plus précisément l'Orient : l'Inde, où il atterrit. C'est dans ce pays extraordinaire, exubérant et multiethnique d'1,3 milliards d'habitants que le voyage débute réellement. Une première claqué civilisationnelle ! Dans cette première partie du voyage, Yannick pèlerine avec Dorian Blondon, un ami. Le binôme se déplace à pied, en stop, en bus, en voilier. Arrivés en Australie, les amis se séparent, Dorian ayant décidé de rejoindre les rangs de l'armée. Yannick poursuit seul son périple et vit chaque journée comme si c'était la dernière de sa vie. Une philosophie qui prendra tout son sens dans la traversée de la jungle de Guadalcanal, une des îles Salomon dans l'Océan Pacifique. Il rejoint ce haut lieu de la Guerre du Pacifique - un des théâtres du conflit opposant le Japon et les États-Unis d'Amérique (et leurs alliés, 1941-1945) - un peu par hasard. Lors de la traversée du Pacifique, il passe en effet sur les pontons et demande aux capitaines rencontrés où ils se rendent. L'un d'eux part pour les Salomon, ils feront route ensemble. Yannick est débarqué sur une plage de l'île de Guadalcanal. C'est le point de départ de ce premier récit, « *A la mort, à la vie...* », dont l'écriture a été entamée quelques années après ce tour du monde.



On savait Yannick Bellissand ancien skieur de compétition, aujourd'hui entraîneur, mais aussi photographe, vidéaste, musicien... on le sait également écrivain, avec un premier livre court, dense, haletant de 122 pages, qui se lit d'une traite. L'auteur nous tient par le souffle de son aventure mais aussi par la puissance des émotions ressenties au cours de ses pérégrinations. Perdu dans une forêt primaire et sauvage, il suit jusqu'à l'ultime doute son chemin, mais sa corde de vie s'effiloche jusqu'au dernier brin. Il s'en sort « miraculeusement », épuisé, blessé et les plaies purulentes, en proie à l'inanition, grâce à son intuition, mais grâce aussi au secours d'autochtones. Car ce récit est aussi celui d'une foi en l'Homme.

Bruno CILIO

A la mort, à la vie, dans la jungle de Guadalcanal, 122 pages, 9,5 €. Chez Histoire de Lire à Modane / Intermarché Fourneaux / Tabac-presse L'Edelweiss à La Norma / Tetra's Sport Skimium à Lanslebourg / Librairie Des livres et vous à St-Jean / Sur Amazon. Yannick Bellissand a prévu d'être au salon du livre d'Hermillon cet automne.

•Participez aux animations parents – enfants...
•Présentation de l'album « *Moi, j'ai peur du loup* » d'Emilie Vast...

10^e anniversaire de « Premières Pages ! »



Les bébés adorent qu'on leur raconte des histoires. Quoi de plus beau que de découvrir un livre avec papa et maman ! Menée conjointement par le Conseil Départemental de la Savoie, la Caisse d'allocations familiales de la Savoie et la MSA Alpes du Nord, « Premières Pages » souhaite favoriser la découverte des livres par les enfants dès le plus jeune âge. Et ce en offrant à chaque enfant né ou adopté en Savoie un album.

La commune de Modane est associée à cette action depuis 2011, première année de « Premières Pages » en Savoie. Cette année nous fêtons les 10 ans. Les bébés de 2019 se verront remettre l'album *Moi j'ai peur du loup* d'Emilie Vast aux éditions MeMo, un album sur les émotions, avec de très belles illustrations.... Cet album sera remis aux parents lors des animations ou des temps d'ouverture au public de la bibliothèque et du Relais Assistantes Maternelles.

La présentation de l'album *Moi j'ai peur du loup* aura lieu dès le lundi 14 septembre à 10h au Relais Assistantes Maternelles, Mardi 15 à 10h au Petit Jardin (à la bibliothèque de Modane) et vendredi 18 à 18h à la bibliothèque de Modane. Au programme de cette animation intitulée « les émotions », lecture d'albums, comptines et chansonnettes et un clin d'œil aux albums offerts ces 10 dernières années.

N'hésitez pas à découvrir ces moments très conviviaux de rencontres autour du livre, ouverts à tous parents et enfants. D'autres rendez-vous sont programmés en octobre. voir sur le site modane.fr ou bibliotheque.modane.fr Ces dates sont susceptibles d'être modifiées en fonction de la situation sanitaire. **Pour plus d'informations n'hésitez pas à contacter : la bibliothèque : 04 79 05 12 93 le RAM : 04 79 05 22 15**



Patrimoine

Ouverture des télégraphes Chappe, les 19 et 20 septembre

La télégraphie Chappe imaginée par Claude Chappe durant la Révolution française, est un moyen de communication qui a bouleversé la transmission des messages. A partir de 1794, tout le territoire français, puis l'Empire napoléonien, se dotent de lignes télégraphiques. Lors de son apogée, en 1845, le réseau national se compose de 535 stations représentant par moins de 5 000 km de lignes. Concernant la ligne franchissant les Alpes, dite « de Milan », elle est aménagée sur l'ordre de

Napoléon entre 1807 et 1809. Depuis Paris, elle s'étendra jusqu'à Venise, en 1810, mais cessera de fonctionner en 1814-1815 au démantèlement de l'Empire. **La Haute Maurienne Vanoise a aujourd'hui la chance de posséder trois postes télégraphiques Chappe intégralement rénovés** qui, désormais, peuvent de nouveau communiquer entre eux. Il s'agit du seul endroit en France où des signaux peuvent être échangés entre stations, comme cela se faisait au milieu du XIX^e siècle. Entièrement

réhabilités dans leurs états d'origine, ces trois stations, implantées sur le commune de St-André, Avrieux et Sollières-Sardières, bénéficient aujourd'hui du dynamisme des bénévoles des associations du patrimoine qui assurent la visite de leurs télégraphes. **Dimanche 20 septembre**, à l'occasion des Journées du Patrimoine, les 3 télégraphes de Haute Maurienne Vanoise échangeront à nouveau des signaux. **Les correspondances, prévues à 11h et à 15h**, seront précédées à chaque fois d'une petite expli-

cation du système Chappe, ceci pour une durée de 30 mn environ. Le poste de Saint-André est facilement accessible en voiture depuis la route de l'Orgère, juste avant d'atteindre le vallon de Polset. Pour les postes du Courberon (Avrieux) et du Molard Fleury (Val-Cenis), prendre depuis Aussois la route menant au barrage puis suivre les indications. Pour chacun de ces postes, il faut compter, depuis Aussois, 20 minutes de voiture puis 30 minutes de marche pour rejoindre les stations.

Dans nos cinémas

Blanche-Neige... et les 7 nains 1h32

Des princes transformés en nains viennent à l'aide d'une princesse dont la beauté est cachée dans ses souliers. Ici, le conte de fées s'amuse de notre obsession du paraître. Mais comme dans tous les contes, c'est l'amour qui sauvera tous les personnages.



Cinéma L'Embellie Dimanche 6 : 15h00
et Samedi 12 : 17h30

Les blagues de Toto 1h24

À l'école, Toto est bien plus doué pour faire rire ses copains qu'écouter les leçons de la maîtresse. Avec ses parents aussi, les blagues de Toto se transforment souvent en catastrophes... La dernière en date ? La chute d'une sculpture pendant un événement organisé par le patron de son père. Mais cette fois-ci, Toto assure qu'il est innocent et refuse d'être accusé d'une bêtise que pour une fois, il n'a pas faite !



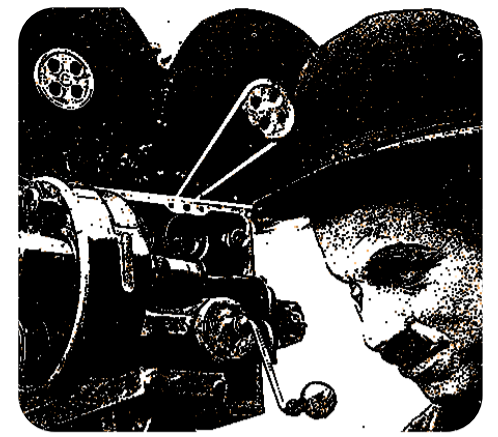
Cinéma L'Embellie Samedi 5 : 20h30

Belle-Fille 1h36

Découvrant que son mari la trompe, Louise décide de penser enfin à elle et part décompresser en Corse le temps d'un week-end. Elle passe une folle nuit avec un bel inconnu... Une seule puisque, au petit matin, il ne se réveille pas. Andréa, la mère de celui-ci, débarque sur les lieux et prend immédiatement Louise pour la belle-fille dont elle a toujours rêvé !



Cinéma L'Embellie Dimanche 6 : 17h30



« Peu importe ce que l'on pourra vous dire, les mots et les idées peuvent changer le monde. »

Robin Williams
Le cercle des poètes disparus

Programmation Septembre 2020

Retrouvez la programmation complète des cinémas :

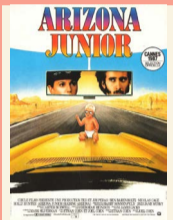
L'Embellie
à Fourneaux
La Ramasse
à Lanslebourg



sur www.cchautemaurienne.com

Arizona Junior 1h34

Un couple composé d'un voleur naïf et inoffensif et d'une femme policier, qui ne peut avoir d'enfant, décide en désespoir de cause de kidnapper l'un des quintuplés d'un célèbre marchand de meubles. Mais loin de leur apporter la paix et le bonheur, ce rapt attire sur eux les calamités...



Cinéma L'Embellie Dimanche 6 : 20h30 VOST

Voir le jour 1h31

Jeanne travaille comme Jauxiliaire dans une maternité de Marseille. Elle et ses collègues se battent pour défendre les mères et leurs bébés face au manque d'effectif et à la pression permanente de leur direction. Lorsqu'un drame survient à la maternité le passé secret de Jeanne resurgit soudain et la pousse à affirmer ses choix de vie.



Cinéma L'Embellie Mardi 08 : 20h30
et Dimanche 13 : 20h30
Cinéma La Ramasse Vendredi 11 : 20h45

Petit Pays 1h53

Dans les années 1990, un petit garçon vit au Burundi avec son père, un entrepreneur français, sa mère rwandaise et sa petite soeur. Il passe son temps à faire les quatre cents coups avec ses copains de classe jusqu'à ce que la guerre civile éclate mettant une fin à l'innocence de son enfance.



Cinéma L'Embellie Mercredi 9 : 20h30,
Dimanche 13 : 17h30 et Samedi 19 : 17h30
Cinéma La Ramasse Vendredi 18 : 20h45

Yakari 1h23

Yakari le petit Sioux part vers l'inconnu pour suivre la piste de Petit-Tonnerre. En chemin, Yakari fera la rencontre de Grand-Aigle, son animal totem, de qui il recevra une superbe plume... et un don incroyable. Seul pour la première fois, sa quête va l'entraîner à travers les plaines, jusqu'au territoire des terribles chasseurs... Mais comment retrouver la trace du tipi ?



Cinéma L'Embellie Dimanche 13 : 15h00

Effacer l'historique 1h46

Dans un lotissement en province, trois voisins sont en prise avec les nouvelles technologies et les réseaux sociaux. Il y a Marie, victime de chantage, Bertrand, dont la fille est harcelée au lycée, et Christine, chauffeur VTC dépitée de voir que les notes de ses clients refusent de décoller. Ensemble, ils décident de partir en guerre contre les géants d'internet. Une bataille foutue d'avance, quoique...



Cinéma L'Embellie Samedi 12 : 20h30
et Samedi 15 : 20h30

Police 1h39

Virginie, Erik et Aristide, trois flics parisiens, se voient obligés d'accepter une mission inhabituelle : reconduire un étranger à la frontière. Sur le chemin de l'aéroport, Virginie comprend que leur prisonnier risque la mort s'il rentre dans son pays. Face à cet insoutenable cas de conscience, elle cherche à convaincre ses collègues de le laisser s'échapper.



Cinéma L'Embellie Mercredi 16 : 20h30
et Dimanche 20 : 17h30

Deux semaines de juin 0h23

10 juin 1940 sur la ligne de front franco-italienne ; l'angoisse, l'attente et le doute quant à l'issue du combat pèsent sur le sergent Marin et son unité. Le conflit ne porterait-il pas aussi sur le sens du devoir du soldat et la conscience de chaque homme ?



Cinéma L'Embellie Vendredi 4 : 20h30

Projection en présence du réalisateur
Jocelyn TRUCHET

Epicentro VO 1h47

Portrait immersif et métaphorique de Cuba où résonne encore l'explosion de l'USS Maine en 1898. Ce Big Bang a mis fin à la domination coloniale espagnole sur le continent américain et inauguré l'ère de l'Empire américain. Au même endroit et au même moment est né un puissant outil de conquête : le cinéma de propagande.



Cinéma L'Embellie Dimanche 20 : 20h30

Le bonheur des uns 1h40

Léa, Marc, Karine et Francis sont deux couples d'amis de longue date. Chacun occupe sa place dans le groupe. Mais, l'harmonie vole en éclat le jour où Léa, leur apprend qu'elle écrit un roman, qui devient un best-seller. Loin de se réjouir, petites jalousies et grandes vacheries commencent à fuser. C'est face au succès que l'on reconnaît ses vrais amis...



Cinéma L'Embellie Mercredi 23 : 20h30,
Samedi 26 : 20h30 et Mardi 29 : 20h30

Spycies 1h30

Un duo fantaisiste d'agents secrets, composé de l'exigeant mais rebelle Vladimir et d'Hector le geek vaurien, tient le sort du monde entre ses pattes : suite au vol de la radiésite, matériau classé top secret sur une plateforme offshore, le tandem devra sauver la planète d'une menace climatique au cours de son enquête, menée tambour battant !



Cinéma L'Embellie Dimanche 20 : 15h00
et Samedi 26 : 17h30

Mignonnes 1h35

Après 11 ans, ren-contre un groupe de danseuses appelé : « Les Mignonnes ». Fascinée, elle s'initie à une danse sensuelle, dans l'espoir d'intégrer leur bande et de fuir un bouleversement familial...



Cinéma L'Embellie Dimanche 27 : 20h30

Les mal-aimés 0h40

Notre planète regorge de vie, et il nous appartient de la sauvegarder. Mais cette protection peut-elle exister ou être efficace alors même que nous ignorons le rôle et le fonctionnement de la plupart des espèces, ou pire, que certaines nous font peur ? Ce programme montre avec douceur et tendresse l'univers de certains de ces « mal-aimés ».



Cinéma L'Embellie Dimanche 27 : 16h00

Tenet 2h30

Muni d'un seul mot – Tenet – et décidé à se battre pour sauver le monde, notre protagoniste sillonne l'univers crépusculaire de l'espionnage international. Sa mission le projetera dans une dimension qui dépasse le temps. Pourtant, il ne s'agit pas d'un voyage dans le temps, mais d'un renversement temporel...



Cinéma L'Embellie Samedi 19 : 20h30,
Mardi 22 : 20h30 et Dimanche 27 : 20h30
Cinéma La Ramasse Vendredi 25 : 20h45

La Daronne 1h46

Patience Portefeux est interprète judiciaire, spécialisée dans les écoutes téléphoniques pour la brigade des Stups. Lors d'une enquête, elle découvre que l'un des trafiquants n'est autre que le fils de l'infirmière dévouée qui s'occupe de sa mère. Elle décide alors de le couvrir et se retrouve à la tête d'un immense trafic.



Cinéma L'Embellie Dimanche 30 : 20h30

Dreams 1h21

Emma est une jeune fille qui partage sa chambre avec Coco son cochon d'Inde. Une nuit, dans son sommeil, elle bascule dans un monde merveilleux. Elle découvre alors qu'elle a le pouvoir d'entrer dans le monde des rêves et de changer le futur. Sa vie devient extraordinaire ! Jusqu'au jour où revenir dans le monde réel s'avère plus compliqué que prévu...



Cinéma L'Embellie Samedi 5 : 17h30

Fréjus
OPTIQUE
MODANE

Fréjus Optique
Zone Commerciale Matussières
73 500 Modane Fourneaux
04 79 05 10 63

Spécialiste
et Relais Opinel,
Décoration
montagne,
Horloges à
coucou
Bijoux argent
& fantaisie
Art de la table
Location de draps

Le chalet de Calou
4 rue d'en haut - 73500 AUSSOIS
Tel: 09 52 46 73 04
Mail: lechaletdecadou@yahoo.fr

**COURTIN
CHARPENTE**

Charpente
Couverture
Zinguerie
Isolation bardage
Réparations toitures

135 rue de la Citadelle
73500 Modane
Tél : 06 63 79 22 34

Pour une rentrée zen et réussie rendez-vous chez

SICOLICOPY

Déposez nous
vos listes Scolaires

Votre Papetier Spécialiste
s'occupe de tout !

FOURNITURES SCOLAIRES

Beaux arts Loisirs créatifs Papeterie

Bienvenue chez nous !! 04 79 59 80 34 | 04 79 05 27 19

Les infos pratiques

Office de tourisme de Haute Maurienne Vanoise
04 79 05 99 06
pour les stations de :
Bonneval-sur-Arc, Bessans, Val-Cenis
(Lanslevillard - Lanslebourg -
Termignon - Sollières-Sardières et
Bramans), Aussois, Valfréjus, La Norma.

**Point Info Tourisme
Maison Cantonale à Modane**
04 79 05 26 67

DECHETTERIES

Respect des consignes données
par les gardiens, gestes barrières et
distanciation. Un véhicule à la fois
dans chaque déchetterie.

Modane : (lieu dit de l'Isle)

Lundi 7h45-12h/14h-17h30
Mardi 7h45-12h/14h-17h30
Mer. 7h45-12h/14h-17h30
Jeudi Fermé
Vend. 7h45-12h/14h-17h30
Samedi 7h45-12h/14h-16h30
Tél. 07 76 70 39 53

Va-Cenis Lanslebourg (entrée village)

Du 1^{er} mai au 30 novembre
Lundi Fermé
Mardi 13h30-17h
Merc. 13h30-17h
Jeudi 13h30-17h
Vend. 13h30-17h
Samedi 9h-12h/13h30-17h
Tél. 06 33 87 16 76

Dépôt : 2m³/jour. Gratuit pour les
particuliers. Payant pour les pro.
(appeler le 04 79 59 92 28)

POINT ECOUTE

Modane : Parents-Familles-Jeunes.
Gratuit. Sur RDV au 04 79 59 69 36.

PSYCHOLOGUE

Fourneaux : Stéphanie Baudin,
22 avenue de la Liberté. 04 79 05 32 35
Modane : Catherine Vié, 90 rue de
Polset. Tél : 04 79 59 85 70

Centre Polyvalent d'Actions Sociales CPAS)

Lundi au vendredi 9h-12h/13h30-17h
50 r. S^{te} Barbe à Modane. 04 79 44 54 05.
● PMI (Protection Maternelle et Infantile)
et Assistante sociale. **Uniquement sur rdv.**
● Permanences CPAM : jeudi 9h/12h.
Sans rdv.

BUS HMV
INFOS 04 79 05 99 06

TAXI/ TRANSPORTS

Taxi F. DONADIO Fourneaux Modane
Transports Médicaux assis - Tourisme
TEL 04 79 05 25 66 - 06 08 99 10 13.

TAXI GROS-GRUART MODANE
Transports Médicaux assis - Tourisme.
Tél : 06 60 38 01 23

TAXI GERARD FELLMANN
Hospitalisation. Transport médical assis.
Modane et Fourneaux 06 08 40 34 60

LIONEL TRANSPORT 24/24. 9 places.
06 09 68 39 91. info@lionel-transport.com
www.lionel-transport.com Villarodin-Bourget

BIEN-ÊTRE

SOPHROLOGIE - BIEN-ÊTRE ESTELLE DEHAN
Adultes - Adolescents - Enfants. Sur rendez-vous.
Villarodin, 88 rue Saint Antoine. 06 77 77 53 46.

ESPACE ESTHÉTIQUE ET BIEN-ÊTRE
349 r St Sébastien Avrieux. Tél : 04 79 20 39 67.
www.esthetique-avrieux.com

COIFFURE MARILYN Masculin féminin
6, r. Gambetta, Modane. Tél : 04 79 05 06 22.
1^{er} prix au concours qualité totale.

BEAUTÉ PASSION Modane
Stéphanie, soins esthétiques et corporels,
prothèses ongulaires. Tél. : 04 79 64 29 66

HARMONIE BIEN-ÊTRE (face à la gare)
Massages-bien-être + soins énergétiques.
Sur RDV : 06 85 69 82 68 à Modane (FFMBE)

LIBRAIRIE

LIBRAIRIE HISTOIRE DE LIRE
15 r. de la République. Modane 04 79 05 87 74
www.histoiredeliremodane.com

SANTE

OSTEOPATHE D.O./T.O. BONNIER CLEMENTINE
12 av. de la Liberté Fourneaux
+ 1/2j sur Bessans. 07 64 07 55 86.

OSTEOPATHE D.O. MARIE GAUTHIER
6 pl. Hôtel de Ville à Modane. 06 28 32 55 37
http://www.marie-gauthier-osteopathe.fr

OSTEOPATHE MRP POYET MODANE
C. BELLISSAND 9 rue de la République
04 79 05 49 37 ou 06 61 87 41 30

OSTÉOPATHE D.O./T.O. NOVERO-BOROT
Amandine & ses collaborateurs. 850 Rte de
l'Eglise, Bramans. 06 85 26 71 03. Ouvert 7j/7.

CAMPING

CARAVANEIGE*** LA BUIDONNIÈRE - AUSSOIS
Ouvert à l'année - camping@aussois.com
04 79 20 35 58 www.camping-aussois.com

HOTELLERIE

CHAMBRE D'HÔTES LA GRANGE ET GÎTE.
MAISON DE BASILE (8 PERS.) 3 épis Gîtes de
France. 06 80 82 30 81 Avrieux

Hotel** RESTAURANT LE PERCE NEIGE
14 av. Jean Jaurès 73500 MODANE GARE
04 79 05 00 50 www.hotel-leperceneige.com

CHAMBRES ET TABLE D'HÔTE DE CARACTÈRE
Au Cœur des Alpes (15 pers.) 3 épis aux Gîtes
de France. Villarodin. Tél. 06 77 77 53 46.

SPORTS DE MONTAGNE

HAUTE MAURIENNE SKI / MONTAGNE AVENTURE
Bureau des Guides Bessans. Ski HP, rando, télémark.
cascade glace, alpinisme, via ferrata. 06 70 63 94 65.

ACTIVITÉS PHYSIQUES ADAPTÉES

ACTIVITÉS PHYSIQUES ADAPTÉES, MÉDIATION
ANIMALE. Sport Ô Pattes, Modane et ses environs
sportopattes.wixsite.com/apa-ma 06 35 53 74 13

Reprise au Petit Jardin

Après une longue interruption Le Petit
Jardin vous accueille en septembre. Vous
souhaitez passer des moments privilégiés
avec votre enfant dans un environnement
chaleureux, lui permettre de rencontrer
d'autres enfants, partager vos interroga-
tions et votre expérience avec d'autres
familles, faire une pause ? Le Petit Jardin
(LAEP) vous accueille et vous propose un
temps de rencontre et d'échange gratuit,
anonyme et sans inscription. L'objectif est
d'échanger librement et de partager des
moments précieux avec son enfant, les
accueillantes, d'autres parents et futurs
parents. Au Petit Jardin, chacun trouve
de l'attention, de l'écoute, des relations
humaines chaleureuses et le plaisir de
retrouver ses pairs. **En fonction de la
situation sanitaire, la date d'ouverture
sera communiquée par affichage, sur**

le répondeur (04 79 05 22 15) et le site
modane.fr

Quoi de neuf au Relais Assistantes Maternelles ?

Vous recherchez un mode de garde, ou
bien des informations en tant qu'em-
ployeur d'assistante maternelle ? Le RAM
peut vous aider ; il est ouvert au public
le lundi de 15h à 17h30, mardi de 13h à
15h et jeudi de 9h à 11h et 14h à 16h30.
Pour plus de souplesse, il est possible de
se rencontrer sur rendez-vous. Les ren-
contres avec les assistantes maternelles
et les enfants ont repris cet été. Les at-
eliers d'éveil ont repris le 31 août, le RAM
profite de l'extérieur, tant que la météo le
permet !
**N'hésitez pas à contacter le RAM au
04 79 05 22 15 ou bien par mail :
relaismat.modane@orange.fr**

Nature

Brame du cerf le 25

Les gardes du PNV vous invitent à
observer avec eux, les joutes des
mâles, et le ballet des biches, dans
le cadre somptueux d'une mon-
tagne parée de ses plus belles couleurs
automnales. De 17h30 à 19h, présenta-
tion de l'espèce, avec projection d'un
film. Repas pris en commun au refuge
de L'Orgère ou vous pouvez au choix
emmener votre pique-nique. Réservez
la soirée auprès du PNV au 06 71 81 48 36.
Pour le repas au refuge : 04 79 05 11 65.
A partir de 20h, observation et écoute
du brame dans le Vallon de L'Orgère.

Muséobar

Au-delà de l'écran, une expo d'œuvres d'Elisa Fuksa-Anselme inspirées du cinéma, au Muséobar

Après 2014 et 2018, Elisa Fuksa-
Anselme revient au Muséobar où elle présente une nou-
velle série d'œuvres : *Au-delà
de l'écran*, qui fait référence à des
moments d'émotions cinématogra-
phiques. Autant dire que le cinéma ita-
lien est très présent dans cette expo.
*« Je capture un instant qui me touche.
Je traite ces images en infographie
puis les "couche" sur papier aquarelle.
Une nouvelle image sera révélée. Ma
pratique peut évoquer un inventaire à
la Prévert : Visionner, capturer, « pho-*

*toshoper », imprimer, aquareller, écla-
bousser, peler, poncer, déchirer, com-
poser, maroufler, huiler, peindre, écrire,
cadrer... titrer », nous dit l'artiste.*
**Présentation du livre *Une nuit blanche
à Torino*. Jeudi 1^{er} octobre à 20h, au Mu-
séobar. Elisa Fuksa-Anselme présentera
son roman, une plongée dans les se-
crets d'une famille bourgeoise piémon-
taise où se côtoient l'Histoire, l'amour
de l'art, de la cuisine et de la liberté.**
**Entrée libre et gratuite. Du 19/09 au
3/10, du mardi au samedi de 15h à 19h
(matinées sur réservations). 2€.**

Elisa Fuksa-Anselme

**UNE NUIT BLANCHE
À TORINO**

ROMAN

Le tourisme d'été joue les prolongations

Pari tenu pour l'Office de Tourisme Haute Maurienne Vanoise, avec même une fréquentation et une consommation sur le territoire supérieures à 2019 ! En septembre, l'OTHMV espère gagner une nouvelle clientèle. Interview de son directeur, Anthony Collet.

Début mai, alors qu'un strict confinement était de rigueur, l'Office de Tourisme faisait le pari d'une vraie saison estivale 2020. Quel bilan faites-vous de la fréquentation touristique ?

Anthony Collet : Les vacanciers, accompagnés d'une météo très favorable, ont été au rendez-vous. Selon notre observatoire de l'activité touristique HMV, en juillet-août, les 6 stations de Haute Maurienne Vanoise affichent, au global, un taux d'occupation en progression de 7,5 points par rapport à 2019. Cette tendance à la hausse est d'ailleurs observée dans les stations des Alpes comparables aux nôtres. La saison a plutôt bien démarré début juillet pour atteindre son pic sur les semaines du 8 et du 15 août avec 70 à 90% de taux d'occupation. Le bilan définitif sera produit dans quelques semaines et les chiffres doivent encore être consolidés mais les premières tendances montrent que ce sont les hébergements de type locatif qui ont eu la faveur des vacanciers. Les appartements et chalets de particuliers disposent en effet d'atouts

« rassurants » en cette période de crise sanitaire. Si les centres de vacances ont eu plus de difficultés, liées notamment à l'absence des classes vertes et des groupes, les hôtels ont fait globalement une bonne saison. Leur flexibilité leur a notamment permis de répondre aux demandes de courts séjours. Le pari est donc réussi, notamment grâce au travail de toute l'équipe de l'Office de Tourisme.

Quels types de clients sont venus en HMV (nationalités, familles, individuels...)?

Les premiers résultats de nos enquêtes montrent que la clientèle était dans l'immense majorité française, avec une forte proportion de Rhône-alpins. En juillet, 55% des vacanciers qui ont répondu à nos enquêtes étaient des couples sans enfant, ce qui constitue une surprise alors que nos stations sont souvent perçues comme familiales. Surtout, nous avons accueilli beaucoup de nouveaux clients cet été. Pour une part des vacanciers qui venaient en hiver et qui sont venus pour la première fois chez

nous en été, et pour une autre part des vacanciers qui découvraient totalement les stations de Haute Maurienne Vanoise. Ce qui constitue une bonne nouvelle dans le cadre de notre stratégie de renouvellement de nos clientèles.

Les clients étaient au rendez-vous de l'hébergement, mais ont-ils consommé normalement durant la période, les sociopros ont-ils fait une bonne saison ?

Les résultats doivent encore être consolidés mais là aussi les premières tendances sont bonnes. Les commerçants et prestataires de nos stations sont plutôt satisfaits. L'été ne rattrape pas les pertes liées à l'arrêt brutal de la saison hivernale mais la consommation estivale a été bonne. On pouvait pourtant craindre que les vacanciers limitent leur fréquentation des commerces et lieux clos par peur du virus. A noter également : la fréquentation des activités et des animations a été bonne. Dans le cadre des précautions sanitaires, notre choix de diffuser l'informa-



tion principalement sous forme numérique, que ce soit sur nos sites internet, sur les écrans des stations ou par QR codes, a donc a priori été efficace.

naturels en arrière-saison. Des campagnes sur les réseaux sociaux et par newsletter inviteront également nos clients à venir sur les stations et les villages qui leur proposent encore de belles conditions d'accueil. Pour cela, à nous de continuer à respecter les gestes barrières et à proposer des commerces ouverts, des activités possibles et des services. Ils pourront ainsi profiter, on l'espère, d'un bel été indien.

Le territoire a conçu la charte Vacances Sereines pour rassurer face au Covid, Les sociopros ont-ils tous adopté cette charte ? Quel effet a-t-elle eu sur les touristes ? Plus d'un millier d'offres en Haute Maurienne Vanoise ont affiché le logo « Vacances sereines en HMV » cet été, que ce soient des hébergements, des activités, des restaurants ou des équipements. Ce n'était pas encore la majorité des offres mais « Vacances sereines en HMV » a permis de mobiliser les acteurs touristiques autour d'un enjeu majeur consistant à faire de notre été un vrai « engagement promotionnel » pour les saisons à venir. Des acteurs du tourisme qui ont adopté des pratiques et des attitudes rassurantes pour les vacanciers. Cet été, nous avons pu largement constater le respect des gestes barrières et le port du masque. Dans cette ambiance rassurante et sereine, nos vacanciers n'ont pas eu de mal à eux aussi adopter les bonnes attitudes.

Que disent les réservations sur ce mois de septembre ?

Elles restent bien sûr dans une faible proportion par rapport à juillet/août mais elles sont dynamiques, avec des réservations qui arrivent encore régulièrement. Nous attendons également, comme cet été, des demandes en ultra dernière minute, si toutefois la situation sanitaire en France le permet.

Qu'offrons-nous à ces vacanciers en septembre ?

L'Office de Tourisme fait le pari d'une saison qui se prolonge et maintient une offre d'animations. Pour que les vacanciers disposent facilement des informations pratiques dont ils ont besoin pour leur séjour, l'Office de tourisme conçoit un Guide qui regroupe l'ensemble des animations, des activités et des restaurants ouverts en septembre. Un nouveau « Guide pratique septembre » est donc disponible en téléchargement sur les sites internet de l'Office et accessible par QR Code. L'automne c'est aussi l'été indien, le patrimoine, la splendeur des paysages... Une aile de saison que beaucoup d'acteurs du tourisme souhaitent développer depuis longtemps ! En accompagnement des socioprofessionnels qui restent ouverts en septembre, nous changeons nos habitudes de travail. Cette période particulière nous impose de proposer de nouvelles solutions, pour cet automne, mais aussi pour les saisons à venir.

Vous parliez de prolonger la saison en septembre, quels types de clientèles attendez-vous et comment les faire venir ?

Les clientèles « traditionnelles » de septembre sont les couples sans enfants, les familles avec des enfants qui ne sont pas encore scolarisés, les séniors et les résidents secondaires qui viennent profiter de leur bien en arrière-saison. Mais nous attendons aussi une nouvelle clientèle avec les personnes qui n'ont pas pu prendre de congés contraints par le maintien des activités de leur entreprise en juillet-août. Des retombées presse fin août et début septembre, avec des reportages TV et des articles dans la presse grand public, mettent en avant nos stations et leurs atouts



Particuliers, Entreprises, Écoles, Associations, Collectivités...

Soyez sûr de faire plaisir en offrant le CHÈQUE-CADEAUX du GPCM



Trois bonnes raisons :

- ✓ la simplicité
- ✓ le choix parmi plus de 50 commerçants et artisans adhérents
- ✓ la proximité

Pour tout renseignement legpcm73@orange.fr

Mon commerçant, toujours là pour moi

100 % local 100 % utile



Transport

La communauté de communes CCHMV a décidé de prolonger son service de Transport du 5 au 11 septembre. Plusieurs horaires sur réservation permettront de continuer à circuler sur les lignes M11 et M12, plus d'informations auprès de l'Office de Tourisme au 04 79 05 99 06.