

terra

P2 Les services publics intercommunaux actifs durant le confinement ! **P3** La page « Bons Plans HMV » : près de 900 membres et 1100 publications **P3** La marketplace du GPCM : le commerce local en ligne. **P6** 11 novembre 43, 313 bombardiers alliés « nappent » Modane et Fourneaux... **P7** Profession agriculteur : portrait du Bessanais Grégory Personnaz

Modane

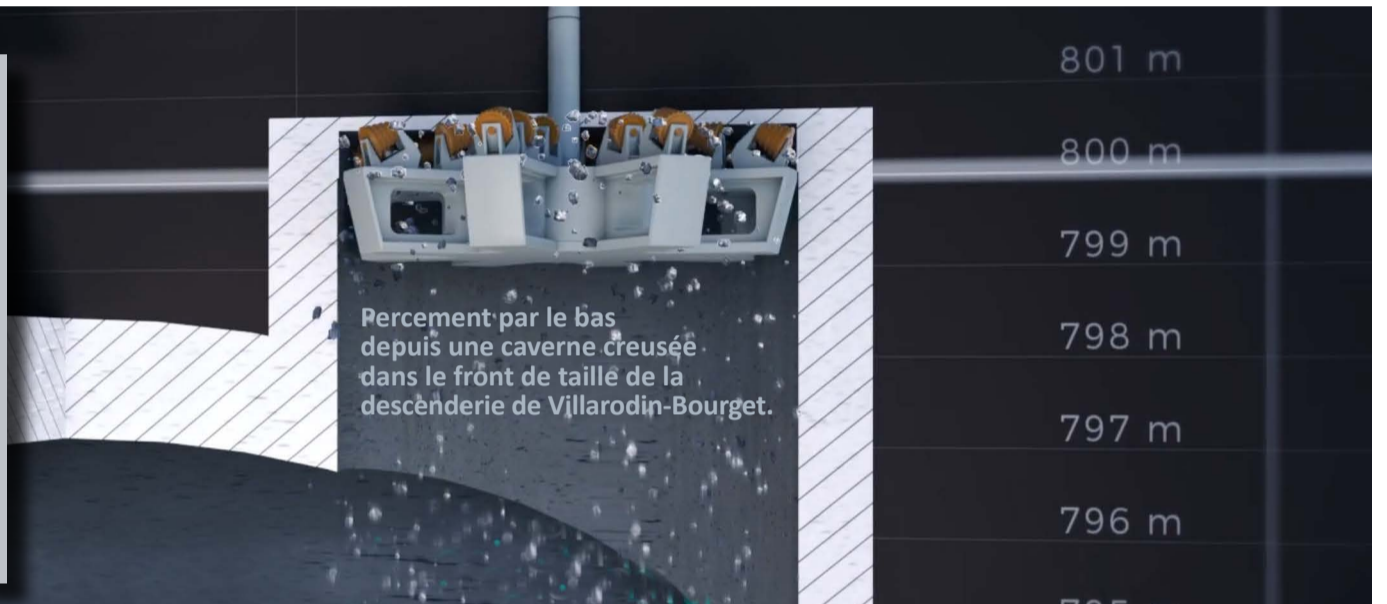


HAUTE MAURIENNE VANOISE

**Liaison transalpine
Percements des
puits d'Avrieux :**

**Le grand
chantier se
met en place**

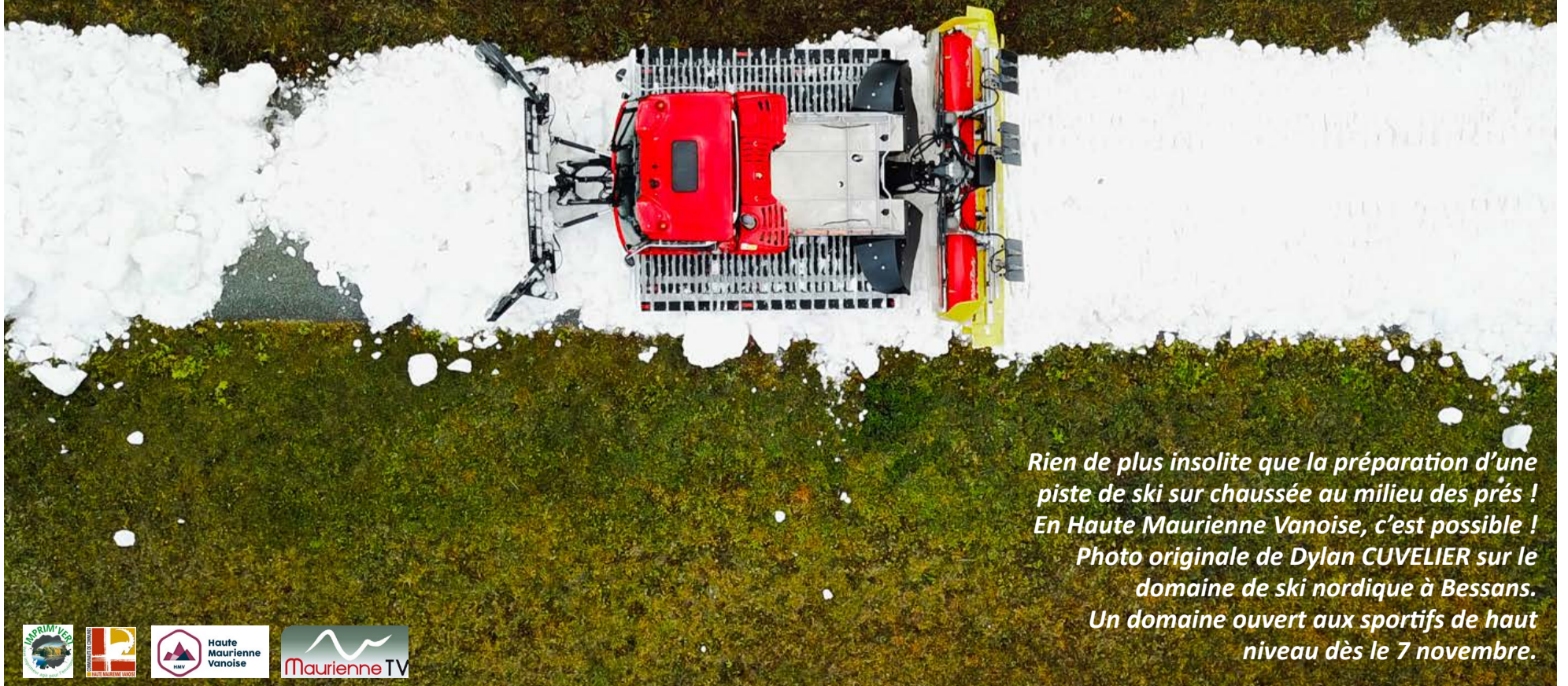
Pages 8 à 11



**Préparation de la
Saison d'hiver
2020-2021**

**Tous ambassadeurs
de la destination HMV**

Pages 4 & 5



Rien de plus insolite que la préparation d'une piste de ski sur chaussée au milieu des prés ! En Haute Maurienne Vanoise, c'est possible ! Photo originale de Dylan CUVELIER sur le domaine de ski nordique à Bessans. Un domaine ouvert aux sportifs de haut niveau dès le 7 novembre.



Journal gratuit
d'information du territoire
Haute Maurienne Vanoise.

Art de vivre, habitat, culture,
économie, sport et nature,
circuits courts, sorties,
spectacles,
patrimoine, histoire...

www.cchautemaurienne.com

Les services publics intercommunaux actifs durant le confinement

● **Portage de Repas à domicile maintenu**
Le service est maintenu dans le respect des protocoles et gestes barrière déjà en vigueur. Il est toutefois de nouveau proposé aux bénéficiaires le souhaitant, de poser une glacière /sac iso devant la porte pour éviter à l'agente du portage de rentrer chez eux. Des personnes manifestent toutefois le besoin d'un échange même bref, l'agente du portage représentant parfois la visite de la journée...

● **Résidence autonomie Pré Soleil**
Les protocoles en place continuent : distanciation en salle repas avec heure prédéterminée pour chaque résident pour entrer en salle de restauration, les animations organisées se poursuivent dans la même continuité du respect des gestes barrière... L'information et la vigilance pour le respect de ces gestes barrière sont renforcées. Les visites de courtoisie sont interdites, seules les visites de professionnels médicaux & paramédicaux ou de proches pour soin à la personne et aide aux besoins de premières nécessité sont autorisées à raison d'1 personne maximum.

Un espace de visite, extérieur aux logements sera mis en place pour des visites exceptionnelles pour les résidents en situation de vulnérabilité psychologique. Les portes de la résidence sont ouvertes mais uniquement pour les entrées précises ci-dessus et pour permettre aux résidents d'effectuer leur heure de promenade quotidienne. Pour ces dernières, des attestations de sortie sont à demander à l'accueil à chaque sortie (il est alors rappelé aux résidents que la durée de leur promenade est limitée et que le port du masque pendant tout le temps où ils sont à l'extérieur de leur logement est obligatoire). Le Conseil de la Vie Sociale s'est réuni mardi 3 novembre en présentiel pour les résidents et en visio pour les membres extérieurs. La volonté de faire perdurer les animations ainsi que la prise de repas en salle de restauration a été confirmée, et ce pour maintenir le lien social et une activité minimale nécessaire aux résidents.

● **Transport à la demande Je Dis Bus**
Le service est maintenu avec gestes barrières et protocoles en vigueur. Places limitées à 5 au lieu de 8. Réservation à la Maison Cantonale : 04 79 05 26 67

● **Pôle Enfance Jeunesse**
Dans le respect du dernier protocole ministériel paru sur les accueils périscolaires, les protocoles et organisations déjà en place sont maintenus voire renforcés pour respecter au maximum les gestes barrière et limiter le brassage des enfants/jeunes au maximum (ex : tables des repas organisées par classe/école, groupes, ...). Port du masque obligatoire dès 6 ans sur les accueils.

● **Enfance**
Les accueils périscolaires matin/midi/soir et mercredis sont maintenus sur tous les sites.

● **Jeunesse**
Les accueils périscolaires sont modifiés mais maintenus pour permettre le maintien de temps d'aides aux devoirs, de temps d'ac-



cueil important pour certains jeunes. Ouverture de l'accueil à la Maison des Jeunes : Lundi, mardi, jeudi et vendredi de 16h30 à 19h - Mercredi de 13h30 à 19h. Certaines interventions du service au collège sont suspendues (ateliers 12h/14h). Tous les accueils extrascolaires Enfance et Jeunesse (samedis et vacances) sont suspendus jusqu'à nouvel ordre.

● **Insertion/Prévention/Structure Information Jeunesse**
Les manifestations prévues dans le cadre de l'opération Générations Connectées en novembre sont reportées à date ultérieure. Les classes du Collège peuvent bénéficier toutefois de l'animation/prévention autour de l'Escape Game cette semaine et semaine prochaine. La Structure Information Jeunesse peut accueillir et informer les jeunes : sur RDV au 07 57 40 73 79 sij@cchmv.fr.

● **Accueil de jour Alzheimer**
L'Accueil est fermé.

● **Point Ecoute**
Le Point Ecoute fonctionne selon les modalités habituelles et le protocole sanitaire déjà en place. Rappel Numéro pour prendre RDV : 04 79 59 69 36

● **Piscine intercommunale de Modane :**
Fermée

● **Cinéma l'Embellie à Fourneaux et la Ramasse à Val-Cenis Lanslebourg :**
Fermés

● **Gymnase des Terres Blanches, Modane :**
Fermé, sauf groupes scolaires et périscolaires

● **SOLIHA :**
La permanence du mardi 10 novembre initialement prévue à Val-Cenis Lanslebourg aura lieu à Modane, de 10h à 12h, sur rendez-vous auprès de Marie Lamy avec les contacts habituels : 04 76 85 13 69, 06 83 23 81 95 et m.lamy@solihha.fr

● **Taxe de Séjour :**
Accueil à la permanence de Modane (Maison Cantonale, voir ci-dessous) le lundi matin de 10h à 12h. Permanence de Lanslebourg interrompue durant la période. Contact privilégié par téléphone au 04 79 05 06 03 et par mail taxedesejour@cchmv.fr

N°224
NOV
2020

terra Modana
HAUTE MAURIENNE VANOISE

La Communauté de communes Haute Maurienne Vanoise à votre service :



À Modane, à la Maison Cantonale (Gare), 9 place Sommeiller

- Pour joindre les services de la CCHMV : 04 79 05 10 54
- Pour joindre l'accueil / Maison de Services Au Public : 04 79 05 26 67
- ✓ Lundi, mardi et jeudi 9h - 12h / 14h - 17h30 et mercredi 14h - 17h30.
- ✓ Point Info Tourisme / Espace Expo / Ordinateurs en libre-service / WIFI
- ✓ MSAP Maison de Services Au Public, **sur RDV** en appelant le 04 79 05 26 67 : accompagnement de 1^{er} niveau sur Pôle Emploi / CAF / cartes grises & permis de conduire. Plages de rdv : mardi 14h-17h et jeudi 9h-12h.
- ✓ Taxe de Séjour, permanence le lundi matin de 10h à 12h.
- Contact privilégié par téléphone au 04 79 05 06 03 et par mail taxedesejour@cchmv.fr

À Val-Cenis Lanslebourg - Antenne CCHMV, 6 rue Napoléon

- Pour joindre les services de la CCHMV : 04 79 05 90 78
- ✓ Taxe de séjour. Permanence de Lanslebourg interrompue jusqu'à nouvel ordre.

www.cchautemaurienne.com



Souvenir d'octobre

Nombreux sont ceux qui ont participé aux « jeudis d'octobre » sur le marché de Modane les 8, 15 et 22 oct, où ils ont pu récolter près de 2 000 €. Des commerçants ont vendu des rubans dans leur commerce au profit de l'opération. Les petites foulées de « L'Heure Rose » ont suivi, sur 2 km, vers Modane et la salle Antoine Fardel. Un film a été projeté au cinéma l'Embellie : 35 personnes étaient présentes. Vu le contexte, le projectionniste était très content. Les fonds récoltés seront reversés comme suit : 403 € (tee shirt 2020) à Odyssea et environ 1 600 € (Vente de savons bio ; masques, stylos, bracelets, confiseries, tombola) à l'hôpital de Saint-Jean-de-Maurienne.

Ces dons permettront à une infirmière du service de suivre une formation « socio-esthétique », pour pouvoir ensuite accompagner les femmes touchées par cette maladie.

Les gagnants de la tombola Octobre Rose sont :

- Fasana Marie (n°161) : 1 bon d'achat de 20 €
 - Gaboreau Evan (n°196) : 1 bon d'achat de 20 €
 - Mme Delangle (n°134) : 1 bon d'achat de 30 €
 - Mme Lozat (n° 4) : 1 Bon d'achat de 30 €
 - Mme Buttard (n° 48) : 1 Bon d'achat de 50 €
 - Perret Sabine (n° 96) : 1 Bon d'achat de 50 €
- Ces bons d'achats sont à utiliser chez les commerçants adhérents du GPCM .

In memoriam Georgette Charrier nous as quittés



Ses yeux bleus clairs comme les glaciers de nos montagnes se sont fermés une dernière fois. L'une des doyennes de Haute Maurienne Vanoise s'en est allée. Georgette Charrier avait fêté ses 103 ans le 10 juillet dernier. Elle avait fait la une de Terra Modana en janvier (TM216), à l'occasion de la publication d'un reportage sur le service de Portage de repas à domicile. Les agents de ce service lui rendent hommage et la remercient pour son sourire et la douceur qu'elle ne manquait jamais de manifester à chacun de leur passage, et cela depuis la création du service de portage de repas à domicile, il y a 10 ans. Condoléances à la famille.

C & M IMMOBILIER

Achat - Vente - Gestion - Location - Syndic
C&M Immobilier - 26 Pl. Sommeiller 73500 MODANE
Pascal ROBIN Tél : 07 83 41 23 48 modane@immocm.fr

Pour réussir votre vente ou votre achat, faites confiance à un professionnel qui saura vous écouter, vous conseiller, vous orienter et vous accompagner jusqu'au bout de votre projet



MODANE VILLE - Immeuble de rapport
Dans petite copropriété, lot immobilier de 195 m² comprenant local commercial et 3 appart' T3 à rénover + caves et greniers. Belle rentabilité après travaux. Idéal investisseur. 114.000 € (H.A.I.)
Mandat : MT-0053



MODANE GARE T2 rénové de 37 m².
Petite copropriété, T2 rénové au 1^{er} étage. Chauffage individuel. Double orientation. Cave + grenier. Idéal investisseur ou premier achat.
57.475 € (H.A.I.)
Mandat : MT-0037



SAINT-ANDRE (Hameau) Beau terrain constructible.
Terrain 1 565 m² + fondations (projet construction), hameau de Montruard. Dossier de construction à disposition, permis de c. à réactiver. 57.000 € (H.A.I.)
Mandat : MT-0061

Confinement : on s'organise !

Saison 2 pour cette belle initiative lancée sur Facebook par Jessica Grivel en mars dernier 890 membres : la page « Bons Plans HMV » fait florès

« **E**n ces temps compliqués, partageons tous les bons plans, services et offres qui sont proposés en Haute Maurienne Vanoise. Notre territoire a besoin de nous ! Ce groupe a pour but de relayer les informations des commerçants et autres prestataires de services qui sont toujours ou partiellement en activité mais aussi celles des particuliers qui voudraient proposer leur aide (main d'œuvre, service, courses,...) », invite Jessica Grivel dans l'en-tête de la page Facebook de ce groupe public. La jeune modano-languérine a pris cette initiative citoyenne totalement désintéressée (elle est employée dans une collectivité publique) le 24 mars dernier, en plein confinement, alors que les habitants de Haute Maurienne Vanoise étaient contraints dans leurs déplacements, comme aujourd'hui !



« C'était un appel à la solidarité des habitants du territoire, afin qu'ils ne gardent pas leurs bons plans pour eux, mais qu'ils les partagent sur le réseau social ! ». Un vrai succès ! Rapidement les premières réponses ont afflué sous la forme de posts : untel indiquant un restaurateur qui fait de la vente à emporter, un autre organisant la livraison de ses produits alimentaires, un troisième vendant des pizzas, un quatrième proposant des cours de massage ou de yoga, et quantité d'autres offrant des services, ou donnant des objets...

Au début Jessica gérait sa page et partageait les propositions qui lui étaient adressées mais, face à l'afflux, elle a fini par laisser les abonnés poster directement. Une seule fois elle a endossé son rôle de modératrice pour supprimer un post complètement hors sujet. Cette page a-t-elle permis de créer une prise de conscience valorisant les filières courtes et le commerce local ? « Elle ne l'a pas créée, celle-ci existait déjà en Haute Maurienne Vanoise, mais elle y a participé, elle a mis en avant le "consommer local", et à ce titre a répondu à ses objectifs », se félicite Jessica.

Les statistiques de la page nous indiquent qu'il y a eu une envolée du nombre d'inscriptions dès la création... Et la fin du premier confinement n'a pas ralenti cette croissance. « Les chiffres ont été en évolution positive régulièrement tout au long de l'été... » Ce qui montre le fort intérêt des habitants pour les actualités économiques, les ouvertures et fermetures d'entreprises commerciales. Des habitants prêts à partager des infos, même en dehors du confinement.

Cinq publications par jour en moyenne, des membres en dehors de la Savoie
Au 4 novembre, et depuis le 24 mars dernier, le groupe avait enregistré 1097 publications sur sa page, avec en moyenne 5 posts par jour. Les meilleurs posts ont fait environ 600 vues. Sur 890 membres, 518 étaient des femmes et 332 des hommes. Les plus connectés restent les 35-44 ans, suivis par les 25-34 ans. Près de la moitié des membres habitent Modane et Val-Cenis, mais près de 7,5% habitent St-Jean-de-Maurienne et 11,16% d'autres départements français.



Bons plans HMV

Groupe Public · 890 membres

À propos Discussion Salons Membres Événements Contenu multimédia

Localisation des membres	%
Val-Cenis	25,06
Modane	23,75
France hors Savoie	11,16
S-Jean-de-Maurienne	7,48
Aussois	9,62
Avrieux	4,87
Bessans	4,75
Bonneval-sur-Arc	3,8
Villarodin-Bourget	3,33
Autres pays	1,43
St-Michel-de-Maurienne	0,71
Fourneaux	0,59
Le Freney	0,48
St-Etienne-de-Cuines	0,36
Orelle	0,12

Le type-même du réseau social

La page Bons Plans HMV a connu et continue de connaître un franc succès, qui nous raconte que l'après 1^{er} confinement existe bien. Il commence sans révolution par une plus grande attention au local, à la proximité, aux filières courtes, ce qui a un impact immédiat sur l'économie de nos villages. C'est du concret. Quant à la



À propos

En ces temps compliqués, partageons tous les bons plans, services et offres qui sont proposées en Haute Maurienne Vanoise. Notre territoire a be... Afficher la suite

Public

Tout le monde peut voir qui est dans le groupe et ce qui est publié

Visible

Tout le monde peut trouver ce groupe.

Termignon, Rhone-Alpes, France · Sollières-Sardières · Avrieux, Rhone-Alpes, France · Lanslevillard, Rhone-Alpes, France... Voir plus

Groupe Général

solidarité, elle prend forme et s'organise naturellement autour d'échanges d'informations sur la possibilité de se procurer des produits de première nécessité, en mode « Tu le sais, tu le dis », ce qui crée de vrais échanges entre les habitants. Comment évoluera cette page « Bons Plans HMV » ? Cela pourrait prendre la forme d'une plate-forme numérique d'échanges, avec une lisibilité plus rapide et globale de l'ensemble des offres proposées ? Qui offrira en « bon plan » de réfléchir voire concevoir ce site Internet en mode citoyen ? Les développeurs en puissance peuvent se signaler !

Face au confinement saison II, les entreprises s'organisent, le GPCM en première ligne Des commerçants lancent une « marketplace »

Les réfractaires aux anglicismes vont peut-être sursauter, mais le mot n'est plus un néologisme dans le langage du commerce et il est couramment utilisé sur Internet. So...

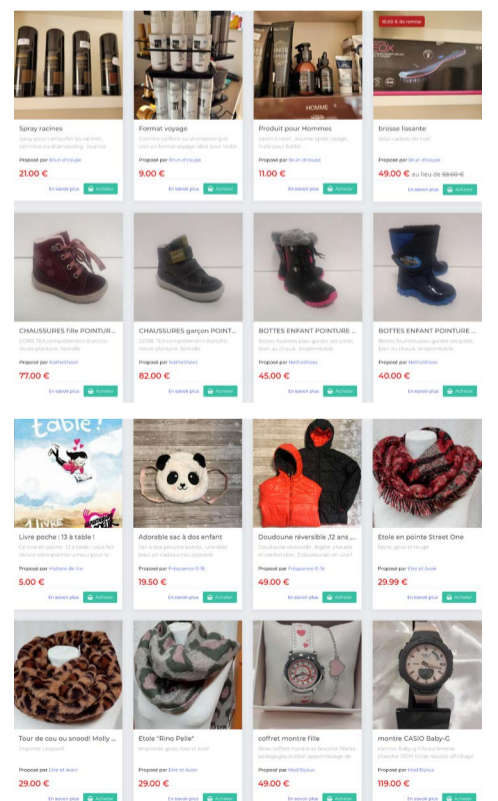
Le terme de marketplace, ou place de marché dans la langue de Molière, « désigne toute plateforme digitale qui met en relation des acheteurs et des vendeurs sur Internet. La plateforme récupère en échange une commission sur les ventes qu'elle a permis de réaliser. Certains sites marchands comme eBay ou Rakuten sont des pures marketplaces, c'est-à-dire qu'ils ne proposent que les produits de vendeurs tiers. D'autres, comme Amazon, Cdiscount ou Rueducommerce, accueillent les produits de ces vendeurs tiers, aux côtés de leur propre gamme de produits », indique Le Journal du Net. Pour faire face au nouveau confinement et ne pas laisser le champ libre aux méga sites de vente, le commerce local, à travers cette première initiative du Groupement des Professionnels du Canton de Modane, fait face, en organisant sa propre place de marché. Ici,

pas de commission, juste un lieu dématérialisé (le site Internet du GPCM) où, à distance, les commerçants locaux font des offres aux consommateurs de Haute Maurienne Vanoise, et d'ailleurs ! « Une nouvelle fois nos commerces sont impactés par le confinement. Notre "marketplace" est un outil pour contrer ses effets négatifs. Cette plateforme de vente en ligne est opérationnelle via notre site www.gpcm.fr », explique Mathilde Rittaud, au GPCM. A la fin de la première semaine de novembre, plus de 170 produits pouvaient être achetés en ligne (et ce n'est qu'un début), proposés par une quinzaine de commerçants (Brun d'coupe, NathaShoes, Histoire de lire, Fréquence 0-16, Etre et Avoir, Mod'Bijoux, Le Chalet de Calou, Beauté Passion, Action Sports, Studio Viart Modane, CBM Concept by L'Epicéa, Atout Forme Forever, Boucherie Rittaud, La Montagne Chocolatée). Le GPCM espère qu'ils seront bien vite beaucoup plus nombreux. « Cette initiative était déjà "dans les tuyaux", mais nous n'avions pas eu encore le temps de nous en occuper. Les événements ont précipité la finalisation de l'opération. » Cette époque difficile dope le dyna-

misme du GPCM et montre comment des entreprises peuvent trouver des solutions pour leurs clients. En l'occurrence, le groupement en trouve également pour ses adhérents. En effet, certains commerces adhérents ne figurant pas dans la liste "autorisés" pendant le confinement ont baissé le rideau. « Oui, mais le décret nous autorise à faire du click & collect*, du drive** ou de la livraison à domicile », répond le GPCM. « Donc on s'organise ! » Les clients pourront donc récupérer leurs achats faits sur la place de marché dans des magasins qui spontanément se sont proposés pour être relais. Parmi les premiers exemples de solidarité, le restaurant L'Echappée (Modane) a proposé de servir de relais colis tous les matins du lundi au vendredi. À Aussois, c'est le Chalet de Calou qui fera le relais.

www.gpcm.fr, cliquez sur « Shopping » et vous êtes sur la place de marché !

*Le click & collect désigne le mode d'achat par lequel un consommateur commande son produit en ligne sur Internet et effectue le retrait de son achat en point de vente. ** Drive désigne un point de retrait de biens ou de marchandises au sein duquel le client prend livraison de ses articles directement au sein ou à proximité de son véhicule



Tous ambassadeurs de la destination HMV!

Terra Modana HMV publie in extenso la lettre de l'Office de Tourisme Haute Maurienne Vanoise adressée le 6 novembre aux socioprofessionnels de la vallée.

« A vous tous, Acteurs touristiques de Haute Maurienne Vanoise,

Dans un contexte sanitaire préoccupant et incertain marqué par les nouvelles annonces gouvernementales et préfectorales, les équipes de l'Office de Tourisme Haute Maurienne sont mobilisées à vos côtés pour accueillir nos visiteurs dans les meilleures conditions possibles.

L'Office de Tourisme est en contact quotidien avec les domaines skiables, ses partenaires, ses instances de tutelle et avec les acteurs du tourisme de la montagne française. Il s'en tient aux annonces officielles.

Les incertitudes restent nombreuses mais, à date et sans nouvelles annonces préfectorales ou gouvernementales, les stations de ski alpin ouvriront aux dates prévues (12 décembre pour Aussois et Val Cenis, 19 décembre pour Valfréjus, La Norma, Bonneval sur Arc, et le secteur alpin de Bessans) avec pour l'heure

« zéro impact clients » (ouverture totale du domaine). Les gestionnaires des domaines skiables travaillent bien entendu sur différents scénarii d'ouverture adaptés à de nouvelles mesures gouvernementales.

Le domaine nordique de Bessans, qui devait ouvrir au grand public dès ce samedi (Ndlr : 7 nov) sur une boucle de 2km grâce au snowfarming, est pour le moment réservé aux équipes professionnelles (les équipes de France de fond et de biathlon seront d'ailleurs présentes pour préparer leur saison).

Oui, la situation est encore une fois changeante, les informations évoluent vite et la pression économique est très forte. La période est aussi propice aux rumeurs et autres « fake news ». Nous en appelons à une responsabilité collective : ne relayez pas ces informations infondées ou faisant l'objet d'interprétations hasardeuses (les stations ne vont pas ouvrir, les stations vont ouvrir puis refermer après les vacances de Noël ou durant les inter-

cances...). La diffusion de ces « informations » ne fait que dégrader plus fortement une situation déjà bien compliquée.

Les incertitudes sont nombreuses mais agissons maintenant, chacun à notre niveau, afin de préserver au mieux notre saison et nos stations : soyons tous exemplaires en respectant les consignes sanitaires et les gestes barrières (et en portant le masque en extérieur comme cela est actuellement exigé par les autorités préfectorales).

**Restons optimistes, réalistes et tenons-nous prêts !
Portez-vous bien et à très bientôt,**

Toute l'équipe de l'Office de Tourisme »

Communiquons collectivement de manière cohérente sur la assurance

Afin que les vacanciers évoluent dans des stations organisées et dans un environnement cohérent et structuré, communiquons tous sur les mêmes éléments de assurance. Les stations seront aux petits soins : un visuel a été déjà mis en place par France Montagnes (ci-dessous), ce visuel est complet et aujourd'hui déjà largement partagé et connu. L'Office de Tourisme va décliner ce visuel station par station et mettra à disposition mi-novembre des kits de communication complets qui permettront à l'ensemble des acteurs des stations de communiquer de manière cohérente.



Tendances hiver J-2 avant confinement une vraie envie de vacances d'hiver à la montagne !

Les premières tendances chiffrées enregistrées par l'Office de Tourisme (taux d'occupation par station fourni par l'observatoire HMV, volume de réservations sur la Place de marché de l'Office de Tourisme, fréquentation des sites internet de l'Office de Tourisme) révèlent que nos clients se projettent résolument dans leurs vacances d'hiver en HMV. Alors que des reculs très importants pouvaient être craints cet hiver, le taux d'occupation global des stations de Haute

Maurienne Vanoise est pour le moment supérieur à celui du panel des stations dites « de charme » (panel dont font partie les stations de HMV). Au 28 octobre 2020, le taux d'occupation tous hébergements confondus sur l'hiver et sur l'ensemble des stations de Haute Maurienne Vanoise affichait un léger retard de seulement 4,2 points vs N-1.



« Place de marché » de l'Office de Tourisme : un volume de transactions en forte progression !

Le volume de transactions enregistré sur le site de réservation de l'Office de Tourisme s'élève à plus de 745 000 € entre le 1^{er} juin et le 13 octobre (près de 300 000 € sur le seul mois de septembre 2020). Un chiffre en augmentation de 44% vs N-1.

Des résultats qui s'expliquent notamment par l'attractivité de nos stations, par leur positionnement adapté à la demande et par la performance des campagnes digitales menées par l'Office de Tourisme depuis le mois d'août. Des résultats qui

montrent aussi que les sites internet de réservation de stations correspondent aux attentes des clients : offres agrégées par l'Office de Tourisme de la station = assurance, proximité et flexibilité !



Face à la crise, les aides aux équipements de protection sont plus que jamais actives !

Dans le contexte inédit de reconfinement, la Communauté de communes Haute Maurienne Vanoise et ses partenaires (Région Auvergne Rhône Alpes, AURA Entreprises) maintiennent leurs aides d'urgence jusqu'au 31 décembre 2020.

En particulier, l'aide aux équipements de protection permet de prendre en charge les équipements sanitaires des commerces et artisans avec vitrine pour la saison passée ou à venir. Comme cet été, la saison prochaine se fera sous haute protection. Jusqu'à 100% des dépenses d'équipements peuvent être prises en charge dans la limite de 500 euros. Le dossier est à déposer auprès d'Auvergne Rhône Alpes Entreprises.

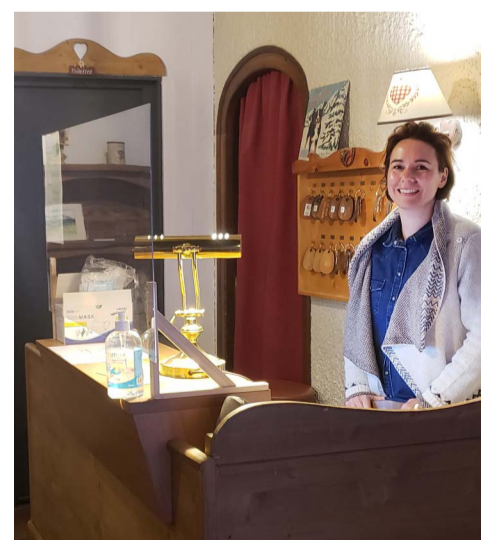
Par ailleurs, la Sécurité Sociale a réactivé le dispositif « Prévention Covid » pour les entreprises affiliées. Elle peut prendre en charge 50% des frais engagés pour des équipements de protection ou de distanciation, pour un montant minimum d'investissement de 500 ou 1000 euros. Retrouvez toutes les modalités sur le site ameli.fr !



L'Hôtel du Soleil à Aussois investit pour la protection de sa clientèle

C'est un hôtel 3 *** de 21 chambres tout confort, avec bar, salon, cheminée, restaurant, terrasse panoramique et bain nordique. Novembre est un mois creux, alors Caroline et François Cornaglia se préparent pour l'hiver, en comptant sur l'envie de détente et de ressourcement des Français après le confinement...

« Cette aide est venue en appui du dispositif que nous avons mis en place dès l'application du protocole sanitaire de notre profession d'hôtelier », témoigne Caroline Cornaglia, co-gérante. « Cela a engendré des achats qui étaient autant de charges imprévues. Entre autres, nous avons mis en place une vitre plexiglas à l'accueil, des masques à disposition des clients et du personnel, du gel (obligatoire) au buffet du petit déjeuner, dans les étages. Nous avons utilisé des lavettes désinfectantes jetables* pour le nettoyage des chambres et des aérosols pour l'atmosphère, des bandes de signalisation à coller au sol pour matérialiser la distanciation physique. On n'avait pas attendu cette



aide pour appliquer toutes ces mesures mais elle a été la bienvenue dans la trésorerie de l'entreprise. Nous prévoyons de renouveler le stock pour cet hiver. On trouve ces produits de protection obligatoires plus facilement aujourd'hui qu'au printemps ! »

Pour en savoir + : www.chautemaurienne.com

Vous respectez les consignes sanitaires ? Faites-le savoir et...

Adhèrez à la charte Vacances Sereines

La charte « Vacances sereines en HMV » permet de valoriser les prestataires d'activités, les hébergeurs, les restaurateurs... qui déclarent respecter les consignes sanitaires de leur filière. L'engagement de chaque acteur des stations est encore plus important en cette période afin que les vacanciers puissent se projeter dans un environnement serein. En affichant massivement le logo « Vacances sereines en HMV », les acteurs des stations et du territoire montrent aussi une cohérence qui participe à la rassurance des vacanciers. L'objectif prioritaire étant de concilier esprit vacances et sécurité sanitaire.

Les prestataires qui déclarent respecter les consignes sanitaires de leur filière (par simple mail à l'Office de Tourisme sur apidae@hautemaurienne.com) bénéficient d'une mise en avant sur les sites internet de l'OT grâce à un bandeau et des pages spécifiques. Ils sont également valorisés sur le Guide activités Hiver grâce à un bandeau dédié. Ils reçoivent également le logo « Vacances sereines » qu'ils peuvent afficher sur leurs commerces ou sur leurs sites internet. Lancé dès l'été 2020, ce logo a déjà été apposé à plus d'un millier d'offres sur les stations de Haute Maurienne Vanoise.



Snowfarming pour la neige... Organisation de la station dans le contexte sanitaire... Le maître-mot cette année à Bessans c'est : ANTICIPATION ! La station a ouvert ses portes à l'élite sportive le 7 novembre. Les amateurs devront attendre le déconfinement pour chausser les skis.

Le haut niveau à Bessans !

Laurent Vidal, vous êtes le directeur de la station de Bessans, rappelez-nous en quoi consiste le snowfarming ?

Laurent Vidal : Cela consiste à conserver un tas de neige constitué au cours de l'hiver précédent, en l'occurrence 9 810 m³ de neige (Ndlr : + 25% par rapport à 2019), que l'on recouvre d'une épaisse couche de sciure de bois afin de le protéger du rayonnement solaire. Nous réutilisons ce tas de neige à l'automne, sur nos pistes, en complément de notre réseau de neige de culture. Le snowfarming nous permet de donner rendez-vous à nos clients, à une date précise. Ainsi, dès la fin de la dernière saison nous savions que cette ouverture aurait lieu le 7 novembre à 9h.

C'est la troisième année pour le snowfarming de Bessans, quelle évolution ?

Chaque année, nous améliorons nos process de conservation et de mise en œuvre de la neige stockée. Cette année, nous avons fait estimer très précisément notre tas de neige, fin octobre, pour connaître son volume après l'été, il était de 7 585 m³. On relève donc un taux de fonte de 22,8 % cette année. Cette connaissance va nous permettre d'améliorer la gestion du snowfarming.



L'espace snowfarming, logiquement au milieu du stade de neige ! Ph. A. PERNET. En médaillon, Laurent Vidal, directeur de la station de Bessans. Ph. Bruno CILIO.

En quoi le snowfarming crée-t-il une dynamique favorable à la station ?

La stratégie innovante du snowfarming ainsi que l'ouverture extrêmement précoce de notre domaine skiable apportent un éclairage médiatique sur notre station estimé l'an passé à 370 000 € en équivalence publicitaire ; il est évident que les différents acteurs touristiques de Bessans qu'ils soient commerçants, hébergeurs ou restaurateurs en bénéficient.

Quel est le retour-client ?

Il est excellent comme le prouve le niveau de réservation de nos équipements avant le confinement estimé à plus de 2 000 journées biathlètes et skieurs sur le seul mois de novembre.

Quel peut être l'effet de la situation sanitaire sur le début de saison ?

Par exemple, dans le très haut niveau sportif national, des équipes ne pourront peut-être pas se rendre à l'étranger en pensant y trouver de bonnes conditions de neige et il pourrait y avoir un « effet d'aubaine » pour Bessans. A ce jour les équipes de France de biathlon et certains groupes nationaux de ski de fond ont déjà réservé leur venue, dès le 7 novembre ; et quasiment tous les comités français. Pour le reste, nous sommes dans une

dynamique d'anticipation afin de pouvoir être adaptables et faire à chaque situation que le contexte sanitaire nous imposera. Nous avons eu, à cet égard, une réunion avec les socioprofessionnels de la station, le 5 novembre.

Comment les skieurs de loisirs et les sportifs de haut niveau cohabitent-ils ?

Très bien ! La clientèle grand public est bien accueillie par la station. Elle bénéficie en outre de tarifs attractifs jusqu'au 15 novembre sur l'ensemble des forfaits nordiques. Chaque jour, en temps normal, on réserve des créneaux grand public de midi à 15h. Nous optimisons notre organisation pour accueillir dans les meilleures conditions possibles à la fois les publics sportifs et les clientèles grand public.

Les événements de la saison 2020/21

- ❄️ 28 novembre : ouverture du circuit départemental Trophée du Beaufort
- ❄️ 5/6 décembre : ouverture du Samse Biathlon (coupe de France)
- ❄️ 11/12 et 13 décembre : ouverture du Samse ski de fond (coupe de France)
- ❄️ 9/10 janvier : Marathon de Bessans
- ❄️ 17 janvier : Grande Odyssée
- ❄️ 13/14 mars : Les Rencontres de Glace
- ❄️ 19/20/21 mars : La Lekkarod

Campagne de collecte des infos des prestataires et mise en valeur sur les supports de l'Office de Tourisme

L'Office de Tourisme collecte en ce moment les informations (tarifs, horaires, nouvelles activités, photos, animations, expositions...) des prestataires d'activités et des professionnels des stations de Haute Maurienne Vanoise afin de les mettre à jour sur ses sites internet et sur ses documents (Guide Activités, Bulletin d'animations) via la base de données touristiques apidae. Si vous ne l'avez pas encore fait, vous pouvez envoyer vos informations à apidae@hautemaurienne.com.

Plus tôt vous transmettez vos informations, plus tôt elles sont disponibles pour de futurs clients, les informations à jour participant également à la rassurance en montrant aux visiteurs des sites internet que les stations préparent activement la saison.

Revue de presse HMV

➔ Dans VSD de septembre, *La Vanoise*, un grand bol d'air, 6 pages consacrées à notre territoire et aux activités nature qu'il offre aux vacanciers.

➔ La station d'Aussois en ouverture du dossier de 5 pages sur les petits joyaux alpins dans *Le Vif Week-End* du 10 octobre, supplément lifestyle du premier hebdo d'information de Belgique francophone *Le Vif/L'Express*. Tirage + de 80 000 ex. Lecteurs : + de 470 000 !

➔ Un bel article sur l'EDF Cenis Tour (trail) paru fin septembre dans *Wider Mag* (45000 ex.) suite à l'accueil presse organisé par l'OT et KCIOP, en août dernier.

➔ Un superbe reportage télé sur la chapelle du Charmaix à Valfréjus et aussi sur Bonneval-sur-Arc dans *Des Racines et des Ailes* Diffusé mi-octobre.

➔ Dans *Zone interdite* émission du 18/10 Paradis à petit prix, des maisons de vacances pas comme les autres. **A Bessans**, Emilien a transformé un chalet d'alpage en habitation.

Forfait annuel Haute Maurienne Vanoise

Offert avec ce pass :

- Ski illimité dans les 6 stations de HMV : 350 km de ski alpin + 200 km de nordique.
- 3 journées de ski offertes à Bardonecchia, 3 journées de ski à Montgenève, 3 journées à Pralognan la Vanoise et à Crans-Montana.
- L'accès illimité aux R.M. des stations HMV ouvertes en été.
- Le passeport Haute Maurienne Vanoise qui vous offre de nombreux avantages (réductions, descentes de luge, patinoire...).

- 40 % jusqu'au 21 novembre

Enfant (2009-2015) : 312 €
Jeune (2003-2008) : 358 €
Adulte (1946-2002) : 390 €

- 30 % jusqu'au 5 décembre

Enfant (2009-2015) : 364 €
Jeune (2003-2008) : 417 €
Adulte (1946-2002) : 455 €

Plein tarif à partir du 6 décembre

Enfant (2009-2015) : 520 €
Jeune (2003-2008) : 596 €
Adulte (1946-2002) : 650 €

Forfait annuel offert aux enfants nés à partir de 2016 et aux seniors nés en 1945 et avant. Les forfaits annuels sont nominatifs et comportent la photo de leur propriétaire.

OSEZ L'INSOLITE

ESCAPE GAMES UNITED

ROOMS MOBILE I-QUEST

+33 (0)479642369
WWW.ESCAPEGAMESUNITED.COM

**Randonnée/VTT
Hivernage pour les sentiers et bike parks**



Avant l'hiver, le service Activités de Pleine Nature de la CCHMV est à l'œuvre sur le terrain, avec les entreprises sous-traitantes FX Montagne et Paysage, l'ONF, pour remettre l'équipement des sentiers de randonnée et VTT, et la signalétique et les modules en bois des bike parks. Début novembre, 141 poteaux de signalétique des sentiers avaient été mis à l'abri des avalanches, 10 passerelles démontées et stockées en lieu sûr. Les bike park de Valfréjus, Aussois et Val Cenis Lanslevillard ont été « déshabillés », et le matériel démonté est stocké jusqu'au printemps.

Si vous le dites !

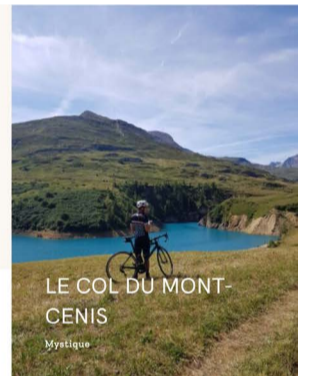


Un président des Etats-Unis (qui ? déjà...) avait préconisé des injections de désinfectant comme l'eau de Javel pour contrer le Covid-19. Nul doute que c'est une très mauvaise idée, elle est même parfaitement dangereuse. On espère que son conseil n'aura pas été suivi... On ne croit pas savoir que le Coca Cola possède des vertus anti-covid-19, mais au moins cette boisson n'est-elle pas dangereuse, du moins consommée avec modération. Créé en 1886, ce soda composé entre autres d'eau gazéifiée, de sucre, d'extraits de feuilles de coca, de colorant caramel et de caféine connaît depuis longtemps un rayonnement planétaire. Et même à Fourneaux où subsiste une ancienne publicité murale sur le produit, si ancienne qu'elle est probablement un collecteur. Elle n'est visible que des seuls passagers des trains entrant et sortant de la gare SNCF, car cette fresque a été apposée sur le mur extérieur d'une propriété côté faisceau ferroviaire. Le slogan nous invite à la détente et à penser que, finalement, tout cela n'est pas si grave. Oui, mais de quoi parle-t-on ? La fresque ne le précise pas et chacun voit midi à sa porte. En tous cas une certaine ironie contenue dans le message a au moins l'effet positif de faire sourire les passagers, dans les trains :-)

Vélo

La Petite Reine a un nouveau site web : velo-maurienne.com

Plus personne n'ignore que la Maurienne est le plus grand domaine cyclable du monde ! La réputation de nos cols n'est plus à faire, mais ce n'est pas pour autant qu'il faut perdre de vue l'intérêt d'une belle vitrine autour du vélo. Dans cette optique, Maurienne Tourisme a travaillé pendant plusieurs mois sur un nouveau site entièrement dédié au vélo et à destination de cyclistes de tous horizons. Explorer, Itinéraires Vélo, Préparer son séjour, Événements, Actualités, tels sont les premiers onglets en page d'accueil. Visitez-le !



Immobilier Loisir

L'« après-confinement » se prépare maintenant !

Cette période d'incertitude est une opportunité de préparer la saison d'hiver 2021 en Haute Maurienne Vanoise, et la relance de l'activité touristique des saisons à venir...

Suite au premier confinement laissant présager une nette baisse de la fréquentation touristique, les chiffres ont révélé une activité stable pour l'ensemble de la Haute Maurienne Vanoise en termes de nuitées et de taux de remplissage sur la totalité de la saison estivale, avec une augmentation de + 7 % du taux de remplissage au mois d'août, en comparaison à août 2019.

Dans ce contexte, les destinations de montagne renforcent la qualité des expériences proposées pour attirer et satisfaire la clientèle en sortie de confinement. Cela nécessite la mobilisation de l'ensemble des socio-professionnels du secteur touristique, en particulier

des hébergeurs. En effet, le choix de la destination touristique s'effectue dès la réservation de l'hébergement et constitue la première étape-clé de l'expérience vécue. Les hébergements proposés à la location doivent donc respecter les critères de sélection de la clientèle touristique pour optimiser leur réservation. Le Label Qualité Confort Hébergement est l'outil qui garantit le respect des critères de confort et une meilleure visibilité du bien auprès de la clientèle.

Le label Qualité Confort Hébergement en 2020 c'est :
 → 57 demandes de labellisations
 → 26 propriétaires accompagnés dans leur démarche de labellisation
 → 32 labels attribués dont 7 "3 cimes", 13 "4 cimes" et 12 "5 cimes"

Ces chiffres-clés montrent un vif intérêt pour les propriétaires à rénover et labelliser leur hébergement touristique. Cette prise de conscience est encourageante et montre une réelle mobilisation, malgré la crise, pour améliorer la



qualité des hébergements proposés. Dans cette période de crise, ce processus est « gagnant-gagnant » : il permet aux propriétaires de disposer d'une source de revenus supplémentaires et à l'ensemble de la HMV de disposer de nouveaux lits marchands pour conserver son attractivité touristique.

Les professionnels de l'immobilier loisir préconisent de profiter de ce 2^e confinement pour préparer l'accueil des vacanciers en recherche d'expériences touristiques plus inédites et qualitatives que jamais !
 Cette période est l'opportunité pour les

propriétaires de lancer leur réflexion sur l'optimisation de leur bien et de sa mise en location touristique. L'équipe immobilière de loisir du territoire HMV reste à leur écoute, pendant ce confinement, pour répondre à leurs questions, les accompagner dans leurs démarches de rénovation et labellisation et pour les orienter vers des solutions adaptées à leurs besoins.

Contact Immobilier de Loisir HMV

Laura Gagnière
 Référente « Labellisation Qualité Confort Hébergement »
 label@hautemaurienne.com
 07 66 35 43 73

Bérénice Lemoine
 Référente « Mise en commercialisation »
 berenice.lemoine@hautemaurienne.com

Amélie Strentz
 Référente coordination
 « Immobilier de loisir »
 a.strentz@cchmv.fr
 06 18 71 21 24

Profession agriculteur

Rencontre avec Grégory Personnaz à Bessans, producteur de lait à beaufort. Il a repris l'exploitation de son oncle Michel, il y a deux ans. Pour optimiser sa production en alpage, il a dessiné et fait construire sa propre salle de traite mobile...

Une vie, maintenant...



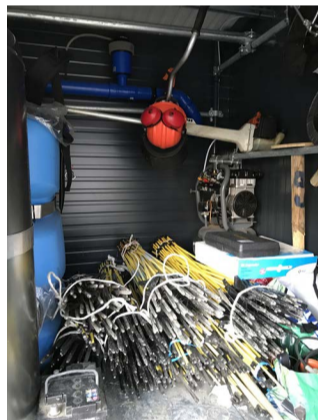
11,50 m de long, 8 t, la salle de traite mobile est entièrement automatisée, avec roues directionnelles et essieux relevables pour franchir les obstacles.



La « gacharde », la gourmande. Une des plus anciennes du troupeau, et la plus curieuse ❤️



Les génisses, les toutes belles.



Désassemblée du 3^e point du tracteur, la machine dessinée par Grégory Personnaz est entièrement autonome, avec groupe électrogène, réserve d'eau, groupe froid, PRT, eau chaude...

Ph. Bruno CILIO

Grégory Personnaz est un personnage plutôt bien campé. Un mètre quatre-vingt-quinze, pas loin du quintal sur la balance, de quoi faire un bon deuxième ou troisième ligne dans un rugby à quinze. Mais il n'est pas qu'un grand costaud un peu railleur, qui aime la vie et plaisanter, il a aussi de la suite dans les idées et il est à l'aise avec le verbe.

Le génie des alpages et de la mécanique

Si la plupart de ses aïeux sont nés au-dessus d'une étable, ici en Haute Maurienne Vanoise, son papa à lui était chauffeur d'engins et mécano dans l'âme. « C'était Mac-Gyver en vrai, toujours en train de bricoler et de s'en sortir par ses propres moyens. On n'a jamais vu un mécanicien faire le travail à sa place ! » Pour Grégory c'est le premier atout donné par la famille : il a appris la mécanique en mettant les mains dans le cambouis, au côté du père. Il a pioché aussi dans le jeu de ses grands-parents paysans chez lesquels, enfant, il a passé beaucoup de temps. L'autre atout lui a été transmis par son oncle Michel, un agriculteur à l'ancienne. Non seulement à l'ancienne, mais qui plus est avec ses méthodes à lui ! C'est avec Michel, dans ses étables des Vincendières, au beau milieu du magnifique vallon d'Avérole, que Grégory a appris à s'occuper du troupeau. Même quand il tenait son restaurant (La Bocona, un parenthèse de sept ans, transmis à son frère), il revenait régulièrement aux Vincendières pour aider son oncle. Les étables, les bêtes, les vélages, l'emmontagnée, la rotation sur les parcs, l'amendement des pâtures en automne, tout cela il le connaît, mais Grégory est né en 1984 et a eu vingt ans au début du

nouveau millénaire, et il a rêvé d'une vie à lui. Sa voie d'agriculteur, qu'il avait tracée il y a longtemps, ne pouvait pas ressembler à celle de son oncle, ni à celle de ses grands-parents. En 2020, la finalité est la même qu'en 68, année de « l'adoubement » de la Haute Maurienne par l'AOP Beaufort, mais les méthodes ont changé, la carrière agricole évolue peu à peu, intègre davantage la vie de famille et les préoccupations de la société d'aujourd'hui, tout autant que les loisirs (Oh le gros mot !).

Grégory a un fils et sa compagne a trois enfants, l'AVENIR se construit donc également autour de ce foyer reconstitué. Son élaboration se fait dans le temps présent, en donnant aussi aux jeunes générations le désir de considérer cette vie choisie qui ne ressemble à aucune autre.

L'avenir se concrétisera aussi dans quelques années dans la transmission de l'exploitation. Agriculteur en Haute Maurienne Vanoise reste une vie engagée et prenante, mais quel plus beau métier choisir, ici dans la haute vallée ?

Pâturer sur de vastes espaces

« Quand l'oncle a pris sa retraite, j'ai repris, et j'espère bien un jour transmettre à mon tour, à un des enfants du foyer. C'est aussi pour cela que j'ai investi dans cette salle de traite mobile. Oui, j'ai des emprunts pour quinze ans mais il était hors de question de travailler comme avant, du matin au soir au c... des vaches ! »

Cette machine bourrée d'automatismes change en effet totalement la donne. L'été, fini de sortir les bêtes le matin, de les conduire une heure sur la route ou les chemins pour les mener dans l'alpage. Rebutote le soir. Fini le nettoyage quotidien de

l'étable, où les bêtes passent la nuit dans la chaleur, l'air chargé d'humidité, et sur des sols devenus acides à cause des déjections. Avec cette salle de traite, Grégory peut laisser ses tarines et ses abondances pâturer durant quatre mois dans différents alpages. Ça tombe bien il a la chance de disposer de belles surfaces. La machine, eh bien elle suit le troupeau et la traite se fait sur place. A l'automne on peut prolonger le pâturage en redescendant les bêtes vers Bessans, avec quelques étapes pour qu'elles profitent, ici du dernier regain, là des prés de fauche. Elles y dorment, elles y sont traitées. Pareil au printemps quand on les monte.

« C'est trois à quatre heures que je gagne dans ma journée, par rapport à la vie d'avant, que je peux utiliser pour d'autres travaux de l'exploitation, notamment pour les foins, l'épandage du fumier... »

La machine, un prototype

Cette machine, Grégory l'a dessinée et faite construire comme il l'a voulue. Il a étudié ce que le marché proposait, et a tout adapté à son usage, avec un poste de traite créé pour sa grande taille. La machine est équipée d'un groupe électrogène. Détachée du tracteur elle est donc autonome, avec l'éclairage (utile en automne), une réserve d'eau et de quoi la chauffer. Son groupe froid et son PRT (serpentin pour refroidir le lait) permettent de conserver le produit de la traite jusqu'à la collecte du matin par la coopérative, et cela dans les meilleures conditions. « Avant, il fallait que je redescende tout le matériel de traite à Bessans, que je le lave, et que je le remonte. Désormais tout est lavé sur place. »

Grâce à ses roues directionnelles et son essieu mobile capable de la surélever à plus

d'un mètre au-dessus du sol, la machine suit les vaches presque partout. En combinant les possibilités du relevage du tracteur et la hauteur de l'essieu, la machine longue de 11,50 m et pesant 8 tonnes absorbe les inégalités du terrain : bosse, creux, gué du torrent... Pour la déplacer, il suffit de l'atteler au 3^e point du tracteur et roule ! Certes, il faut un peu de puissance, 115 cv sous le capot suffisent. Les vaches, elles, ne semblent pas se plaindre de manger librement tout l'été sans avoir à se déplacer deux fois par jour entre l'étable et la pâture.

Un troupeau à taille humaine

Grégory a été sensibilisé à la vie pastorale au contact de méthodes traditionnelles sans concession. Son choix de vie, sa vision du métier après une formation Bepa agricole et un Bac pro mécanique l'ont conforté dans sa voie. Se faire transmettre l'exploitation familiale en conservant sa vision du métier n'a pas été aussi simple, mais il a tenu bon. Son troupeau compte aujourd'hui 26 tarines et abondances. Avec sa méthode, il a déjà pu augmenter son volume de lait de 20 %. Il entend atteindre 32 têtes assez rapidement et stabiliser sa production entre 70 et 80 000 litres de lait par an. Ce qui l'intéresse aujourd'hui c'est d'améliorer son cheptel, notamment par la sélection. La salle de traite mobile est juste un outil pour l'aider à atteindre son objectif, en optimisant sa production de lait d'alpage. Quant à Michel, « il ne voulait pas entendre parler de la machine de traite mobile au début », dit le neveu. « On se voit tous les jours. Je crois qu'il commence peut-être à l'admettre, mais je n'en suis pas sûr (rire). »

Bruno CILIO

Liaison ferroviaire Lyon-Turin

Percement des 4 puits d'Avrieux

Nous y sommes ! Après la réalisation côté français des descenderies de Villarodin Bourget (4 000 m, achevée en 2007), La Praz (2 480 m, achevée en 2009), St-Martin-la-Porte (1 800 m, achevée en 2016 et 2 400 m, achevée en 2010) et des 9 premiers kilomètres du tunnel de base entre St-Martin-La-Porte et La Praz (septembre 2019), les travaux de percement, à Avrieux, des puits de ventilation du futur tunnel transalpin, vont commencer. Un chantier d'envergure qui s'étalera sur 36 mois et qui emploiera jusqu'à 250 personnes, cadres et ouvriers : 70 personnes

arrivent cet automne et le reste de l'effectif entre janvier et mars. Des personnels qui vont se loger, se nourrir, bref consommer et s'insérer dans le tissu local. Le territoire s'apprête à les accueillir, on mobilise le logement vacant ! S'il faudra traiter les nuisances générées par ce grand chantier, il faudra également saisir ce qui, par la force des choses, représente une opportunité pour le territoire, avec des retombées économiques attendues. Une perspective qu'a déjà connue le territoire Haute Maurienne Vanoise, en accueillant d'autres grands chantiers

au cours des deux derniers siècles : tunnel ferroviaire du Fréjus (1857-1871 - voir en dernière page du journal), barrages de Plan d'Amont et Plan d'Aval à Aussois (1945-1956), Souffleries de l'ONERA (1945-1960), barrage du Mont-Cenis (1962-1968), tunnel routier du Fréjus (1974-1979), autoroute de Maurienne (1997-2000)... Et un grand chantier a aussi des effets induits sur l'économie locale, notamment le marché de la location immobilière, le commerce et la location. Des TPE et PME devraient également bénéficier de retombées positives.

Ces puits de 5,2 m de diamètre sont destinés à la ventilation des chantiers de la future station souterraine puis du tunnel de base

Ça y est, le chantier confié au groupe constitué des Français Vinci Construction et Dodin Campenon Bernard, de l'Italien Webuild et du Suédois Bergteamet, s'est installé à Avrieux. Il durera 36 mois et comptera environ 250 travailleurs mobilisés 24h/24 et 7 jours sur 7 pour la réalisation des quatre puits de ventilation du tunnel de base et de sa station souterraine. Florian Piccioni est le directeur de ce groupement et du chantier. Il connaît bien le secteur et le territoire pour avoir déjà dirigé les travaux de creusement de la descenderie de Villarodin-Bourget entre 2002 et 2007.

Eviter l'effet « piston » dans le tunnel de base

Outre leur fonction d'aération, les ouvrages entrepris permettront d'expulser l'air qui précède les trains et de limiter ainsi la pression des ondes de choc (effet de piston), préjudiciables aux installations du tunnel, au confort des passagers ainsi qu'à la tranquillité des riverains aux abords des sorties de l'ouvrage. Ils ont également une fonction de désenfumage en cas d'incendie, afin de mettre les voyageurs à l'abri des fumées et de faciliter l'intervention des services de secours.

Une technique de percement particulière

Les puits d'Avrieux comporteront 4 conduits de ventilation percés depuis le fond de la descenderie de Villarodin-Bourget déjà en place. Compte tenu de leur dimension - 500m de haut et 5,2 m de diamètre - et de la géologie du sol, ils seront creusés du bas vers le haut en alésage vertical (Raise boring machine), les uns après les autres. Le marché prévoit également la réalisation de tous les ouvrages en pied de descenderie nécessaires au bon fonctionnement des puits avec notamment l'excavation de 7 cavernes mesurant jusqu'à 22 mètres de haut et 23 mètres de large et qui permettront notamment, par la suite, de monter les tunneliers qui perceront le tunnel de base en direction de l'Italie².

TELT¹ promet de limiter les nuisances

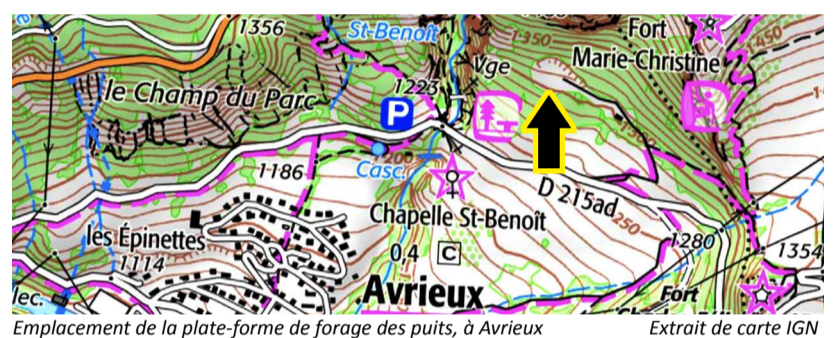
Les gravats seront évacués par la descenderie de Villarodin-Bourget, « avec pour souci de préserver le site naturel sensible dans lequel les puits s'insèrent ainsi que la vie quotidienne des riverains. TELT et les entreprises de travaux s'efforcent de limiter autant que possible les nuisances générées », promet TELT. Nul doute que le territoire se montrera très attentif à l'égard de ces précautions.

Quatre autres chantiers en Maurienne :

- **A Saint-Julien-Montdenis**, l'entrée du tunnel de base. En entrant ou en sortant du tunnel Lyon-Turin, les trains passeront par une galerie d'accès, une « boîte » en béton de 90 m de long et 20 m de large construite en surface, sous l'autoroute A43 et la RD1006.
- **A Villargondran**, TELT procède au renforcement des digues de l'Arc afin de protéger la zone inondable du bassin de Saint-Jean-de-Maurienne, préparer la plateforme qui accueillera les futurs ouvrages de la section transfrontalière et réorganiser les réseaux.
- **A St-Jean-de-Maurienne**, pour maintenir les gares routière et ferroviaire opérationnelles pendant la durée des travaux, TELT et SNCF Réseau construisent un pôle d'échanges multimodal (PEM) provisoire, pour faciliter les liaisons entre les différents modes de transport. Un PEM définitif remplacera ensuite ce PEM transitoire.
- **A Saint-Martin-la-Porte**. Après avoir creusé les 9 premiers kilomètres du tube sud du tunnel Lyon-Turin, entre les descenderies de St-Martin-la-Porte et de La Praz, le tunnelier Federica est entré en phase de démontage. Le creusement se poursuit sur deux fronts, dans l'axe et au diamètre du tube, selon des méthodes traditionnelles.

¹ Tunnel Euralpin Lyon Turin, la société responsable de la réalisation et de la gestion de la section transfrontalière de la nouvelle liaison ferroviaire Lyon - Turin, détenue à 50% par la France et à 50% par l'Italie.

² Après les 9 premiers km du tunnel de base entre St-Martin-La-Porte et La Praz. Les travaux vont se poursuivre à partir des 4 descenderies déjà creusées. Elles permettront aux engins d'accéder aux différents chantiers. A plein régime, 15 fronts d'excavation et 7 tunneliers avanceront simultanément pour le percement des deux tubes du tunnel de base.



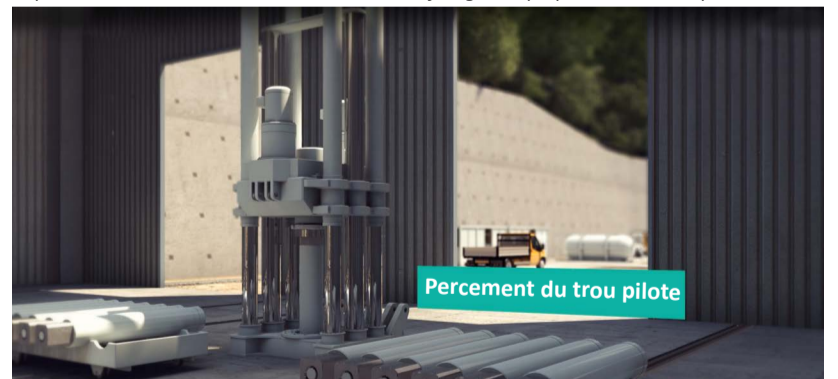
Emplacement de la plateforme de forage des puits, à Avrieux. Extrait de carte IGN



La plateforme du chantier avec le hangar qui abritera la machine de forage montante.



Le pont roulant servant à amener la machine de forage à la perpendiculaire des puits



La machine percera un trou pilote à l'emplacement de chaque puits. Document TELT.



Les 4 puits, déboucheront dans une chambre creusée spécialement et reliée à la descenderie.

Scannez le QR Code et visionnez une vidéo présentant les étapes de réalisation des puits de ventilation d'Avrieux.





Florian Picchioni, directeur du chantier,

revient sur le territoire où il n'est pas un inconnu, il a en effet œuvré au lancement des travaux de la descenderie de Villarodin-Bourget entre 2002 et 2003, plus récemment il a dirigé les chantiers de cheminée d'équilibre et puits de chute du plus important projet hydroélectrique de France de ces dernières années, celui de Romanche-Gavet dans la vallée de la Romanche (Isère). Florian Picchioni est également, dans la vie, un pilote de courses automobiles (rallyes) précis et expérimenté avec une cinquantaine d'épreuves à son actif, dont deux participations au rallye Monte-Carlo et autant sur les routes corses.

« Le chantier d'Avrieux est un point central dans le projet de liaison ferroviaire transfrontalière, avec la gare souterraine, les galeries de communication, les puits de ventilation du futur tunnel bitube... »

« Dans ce grand chantier des puits d'Avrieux, le dialogue avec les élus, les associations représentatives des habitants sera incontournable et régulier pendant toute sa durée »

« Nos effectifs vont vivre sur le territoire, se loger, se restaurer, se déplacer, se distraire, découvrir... Grâce à la démarche grand chantier, il y a un accueil individuel pour tous les salariés, on leur communique toutes les informations utiles pour s'insérer dans le tissu local pour de nombreux mois ».

Travailler sur le chantier...

Déposez votre CV

Que vous soyez salarié, demandeur d'emploi ou personne en reconversion, c'est peut-être le moment de déposer votre CV pour saisir les opportunités ouvertes par les travaux qui s'engagent autour du percement des puits d'aération TELT à Avrieux. La fin de l'année 2020 constituera une phase importante de recrutements. Les métiers proposés peuvent s'adresser à un très grand nombre de profils, notamment grâce à la formation professionnelle. C'est l'occasion de faire connaître vos compétences. Pour cela il suffit de contacter « Mon Emploi Lyon-Turin », le nouveau service de la démarche Grand Chantier lancé le 3 octobre dernier. Adressez votre CV par courriel à cette adresse mail : melt.73056@pole-emploi.fr
Site : <https://www.pole-emploi.fr/region/auvergne-rhone-alpes/candidat/opportunités-demploi.html>

Session de recrutement le 17

Mardi 17 Novembre à 9h30, à Saint-

La foire aux questions

Florian Picchioni a répondu à nos questions :

Quelle communication avec le territoire ?

« Tous les 2 à 3 mois se tiendra une revue de chantier avec les acteurs du projet : État, TELT, groupement d'entreprises, élus locaux, associations riveraines. On y abordera des sujets généraux. Il y aura aussi des rencontres mensuelles avec les acteurs locaux (élus, associations) pour aborder des points plus particuliers et factuels. Ces réunions seront des espaces d'information, d'échanges et de dialogue. »

Quels effectifs sur le chantier ?

« Le groupement d'entreprises du chantier arrive sur place avec environ 60% de ses effectifs et 40% seront recrutés, directement par le groupement ou par les entreprises locales sous-traitantes. Au total en 2021, l'effectif devrait être d'environ 250 personnes. Le travail se fera 24 h sur 24, 7 jours sur 7. »

Quels types de métiers à l'œuvre ?

« Dans l'encadrement, sur le terrain et dans les bureaux : des ingénieurs d'étude et de structure, des dessinateurs projeteurs, des géologues, des topographes, le pôle Qualité Sécurité Environnement et le pôle administratif et ressources humaines. Sur le terrain, le pôle production avec 3 grands secteurs : la réalisation des puits d'aération, le creusement des cavernes à l'explosif, et l'équipement (alimentation en air, en eau, sécurité incendie, l'informatique de terrain), donc des mineurs, des électriciens, des électromécaniciens, des mécaniciens, des conducteurs d'engins, des coffreurs ferrailleurs... »

Qui est déjà en poste ?

« Une quarantaine d'encadrants à la mi-octobre, environ 70 d'ici le printemps. Les effectifs production vont quant à eux monter en puissance sur les travaux préparatoires où sont déjà mobilisées les entreprises locales sous-traitantes. Après cette première phase, il y aura une mobilisation plus importante avec le premier atelier de minage, sur le front de la descenderie. Un second gros atelier de minage suivra à la fin du printemps 2021, avec un effectif production qui montera à 160 personnes à l'été 2021. »

Quel est l'actualité du recrutement ?

« Un projeteur autocad et une documentaliste ont été embauchés récemment en local. Un(e) responsable logistique profil magasinier est activement recherché(e) ainsi qu'un(e) secrétaire comptable. Les autres postes à pourvoir rapidement : comptable fournisseur, personnel de secours, chauffeurs de minibus, conducteurs d'engins, mineurs (manœuvre), mécanicien, électricien. Le chantier privilégie le recrutement complémentaire local, avant d'élargir ses recherches. Anne Pous, chargée dans le groupement des ressources humaines et

Jean-de-Maurienne, session de recrutements pour le chantier TELT des puits d'Avrieux. Plusieurs postes à pourvoir : conducteurs d'engins et personnels de sécurité. Formation possible. Inscrivez-vous auprès de votre conseiller Pôle Emploi (si vous n'en avez pas encore, contactez Pôle Emploi) ou par mail à : melt.73056@pole-emploi.fr

Entreprises locales, faites-vous connaître !

Les entreprises qui souhaitent faire connaître leur savoir-faire aux donneurs d'ordre du Lyon-Turin peuvent utiliser Appui Lyon-Turin Entreprises :

<http://lyon-turin.auvergnerrhonealpes-entreprises.fr>



La zone des Moulins. La partie à droite du chemin sera occupée par les installations de surface du chantier.

référente Démarche Grand Chantier est en relation étroite avec Pôle Emploi et la Mission Locale jeunes. Toutes les candidatures sont accueillies. »

Quel volet insertion ?

« L'insertion est une obligation contractuelle sur le projet global. Grâce à la Démarche Grand Chantier, on peut recruter du personnel par différents canaux, notamment des personnes qui entrent en réinsertion professionnelle, avec des aides, de l'accompagnement sur la formation (35 000 h), sur la prise en charge des déplacements, etc. »

Phasage du chantier

« Le marché des puits d'Avrieux se réalisera sur 36 mois. Il a débuté le 27 août avec une première phase de travaux préparatoires, suivie de six mois de travaux de mise aux normes des équipements de sécurité de la descenderie actuelle. Ensuite commencera le creusement des cavernes, puis le percement du premier puits, à l'automne 2021. »

Des puits, mais aussi des cavernes ?

« Oui. Au bout de l'actuelle descenderie de 4 km, à -500 de profondeur, différents espaces seront excavés et connectés entre eux. Les 4 puits d'aération déboucheront dans une première caverne de ventilation. Une seconde abritera la centrale à béton du futur chantier du tunnel de base (Ndlr : où circuleront les TGV). Deux autres grosses cavernes serviront à assembler les tunneliers. Il y aura également des cavernes utilisées pour gérer la logistique de la gare souterraine de Modane. Celle-ci abritera le dispositif de secours, une voie ferroviaire de délestage. Il y aura trois gares souterraines de ce type dans le tunnel de base, dont celle d'Avrieux. »

Le chantier n'est pas qu'en sous-sol...

« Il y a d'abord le site de cantonnement principal, qui s'étendra du Pôle Industriel du Fréjus, à Modane, à la route reliant Le Bourget et Villarodin (zone des Moulins). On y trouvera les bureaux du chantier, les vestiaires, les douches, les sanitaires, les labos, les salles de repos et de restauration individuelle (pas de cantine), la centrale à béton, le transporteur par câble des gravats, de la descenderie à la zone des Tierces... »

Pas de base de vie pour le personnel...

« Il y a encore quelques années, ce type de grand chantier était doté d'une "base de vie" où cadres et ouvriers mangeaient, dormaient. Ce n'est pas le cas ici. Les personnels du groupement d'entreprises disposeront d'indemnités pour s'insérer dans le tissu local, se restaurer, louer un appartement, une chambre, une maison, un mobil home... Au-delà, ces personnes arrivant sur le territoire profiteront de son environnement, de son offre de culture, de loisirs et sportive, feront leurs courses dans les commerces locaux comme n'importe quels autres habitants. Les familles mettront leurs enfants dans les écoles du territoire, etc. »

La sous-traitance

« Elle est actuellement représentée par les entreprises Casarin, VTSV, Benedetti Guelpa, pour les premiers terrassements et bétons. »

Bruit, poussière, camions... Comment traiter les nuisances du chantier ?

« Déjà par les échanges, l'écoute et le dialogue. Nous aurons des réunions mensuelles avec les acteurs locaux, où ces questions pourront être abordées. Concernant le bruit, un point zéro a été réalisé avec enregistrement des niveaux sonores ambiants, chez des riverains dans les villages, des lieux publics environnant le chantier, qui serviront de niveau de référence, et pour faire en sorte que le niveau sonore du chantier reste en deçà de la limite légale. Côté vibrations, les travaux se déroulant à 500 m de la surface, leur effet sera nul. La qualité de l'air sera contrôlée régulièrement autour des sites de dépôts des matériaux sortant de la descenderie : Zone des Moulins et Zone des Tierces.

La circulation des camions* ne concernera que l'approvisionnement du chantier : livraison des matériaux utiles à la réalisation des premiers bétons (puisque rien n'aura encore été extrait du sous-sol pouvant être réutilisé). Ces agrégats arriveront de Maurienne, sur camions bâchés. Il n'y aura que 10 allers-retours par jour sur le secteur d'Avrieux. Les transferts seront organisés dans des créneaux horaires étudiés et gênant le moins possible les riverains. Le chantier s'engage à nettoyer les voiries en cas de besoin. »

Gravats sortant de la descenderie

« Les matériaux solides issus des excavations en sous-sol seront qualifiés, triés et stockés de manière ordonnée sur les sites des Moulins et Tierces de sorte qu'ils puissent être réutilisés lors des chantiers à venir de percement et construction du tunnel de base. La plupart des matériaux extraits seront réutilisés (80%). De la zone des Moulins à celle des Tierces, les matériaux seront acheminés via un convoyeur à câble.

* A Modane, « Telt s'est engagé à réaliser une piste de contournement de l'agglomération de Modane-Fourneaux », a rappelé le maire de Modane, Jean-Claude Raffin, lors du dernier conseil municipal de la commune, mais « en attendant la mise en service de cette piste, de nombreux poids lourds vont emprunter la rue de l'Isle afin d'approvisionner le chantier », a-t-il souligné. Des travaux de sécurisation vont donc être entrepris. La commune sera maître d'ouvrage, pour l'heure chiffrés à environ 200 000 €.

Dans l'édition de décembre de Terra Modana : la gestion de l'eau des nappes profondes à Modane, cette fois dans le cadre du percement du tunnel de base.

Dossier grand chantier

Le chantier du tunnel transalpin va employer plus de 2 000 personnes dont près de 1700 seront en recherche d'un logement sur place...

Jusqu'à 80% de subvention sur le montant des travaux pour un logement rénové et loué à un salarié du Lyon-Turin

La Maurienne accueille donc l'un des plus grands chantiers européens actuels : la construction, sous les Alpes, d'un tunnel ferroviaire de 57,5 km reliant la France et l'Italie. Pour accompagner la réalisation de cet important ouvrage, l'État en lien avec les collectivités territoriales partenaires a décidé la mise en œuvre de la « démarche Grand Chantier Lyon-Turin ».

Ce chantier, qui se déroulera jusqu'en 2030, va employer au plus fort de son activité plus de 2000 salariés, dont près de 1700 seront à loger sur place.

Les chantiers rassemblant les plus gros effectifs démarreront à partir de 2022.

Pas d'immenses bases de vie mais une insertion des employés du chantier dans le tissu local

Afin de réussir l'insertion de ce chantier et de ses travailleurs dans la vallée, les collectivités publiques ont fait le choix de privilégier des solutions de logements particuliers plutôt que d'immenses bases-vie.

La réhabilitation de logements vacants, une opportunité pour les propriétaires

Elles ont également souhaité offrir une opportunité de réhabilitation de logements vacants. **Cependant, l'offre proposée à la location sur le territoire apparaît encore insuffisante alors même que de nombreux logements sont inoccupés et sont parfois vétustes.**

C'est pourquoi les partenaires de la démarche Grand Chantier ont mis en place depuis 2018 divers dispositifs d'accompagnement pour remettre sur le marché locatif, après travaux de rénovation, des logements, notamment appartenant à des propriétaires privés, et situés sur tout ou partie des communes suivantes : **Avrieux, Villarodin-Bourget, Modane, Le Freney, Fourneaux, Saint-André.**

Ainsi, grâce à ce dispositif exceptionnel, les propriétaires de logements vacants peuvent bénéficier d'un accompagnement personnalisé gratuit et de subventions conséquentes, pour les aider à remettre leur logement sur le marché

locatif après réhabilitation. **Ces propriétaires peuvent bénéficier de subventions pouvant couvrir jusqu'à 80% du coût réel des travaux, sous condition de location à des salariés du Grand Chantier Lyon-Turin.**

+ accompagnement à la gestion locative

Le dispositif comprend également un accompagnement pour la gestion locative de leur bien, permettant la sécurisation des risques locatifs grâce à l'intermédiation locative.

Ce dispositif local représente une opportunité unique d'obtenir des aides financières importantes afin de réhabiliter son bien et ainsi augmenter sa valeur, tout en bénéficiant d'un retour sur investissement rapide.

Pour toute information, les propriétaires sont invités à se rapprocher de l'opérateur Urbanis au 04 79 33 21 26



Ingrid Laurent : Mission, accueillir les employés du grand chantier

En février dernier, Ingrid Laurent intégrait l'effectif d'Auvergne-Rhône Alpes entreprises, l'agence économique régionale qui aide les entreprises industrielles et de services à l'industrie dans tous leurs projets, notamment d'implantation. Elle y est chargée d'une mission d'importance : accueillir en Maurienne les salariés du chantier Lyon-Turin.

En quoi consiste votre travail ?

Je dois accompagner les futures recrues du chantier dans la recherche d'un logement, d'un emploi pour leur conjoint, d'un accueil pour leurs enfants, trouver des solutions de transport, des loisirs, etc. Mon rôle sera aussi de faciliter le travail des entreprises qui recrutent.

Comment procédez-vous ?

Des temps collectifs sont proposés aux salariés, pour les informer sur les différents dispositifs qui leur sont accessibles. Cela permet aussi de créer du lien avec eux et entre eux. Des « éducateurs » sont également envisagés afin que les futures recrues puissent avoir une vision d'ensemble du territoire, de sa qualité de vie, de ses attraits et des offres commerciales locales. L'objectif est de les séduire et les « maurienner ». L'idée est de mettre en action tous les acteurs locaux afin de rendre compte du potentiel de la vallée en terme d'accueil des familles. J'envisage aussi des actions pour aider les conjoints à trouver un travail en Maurienne. Si tous les membres du foyer travaillent ici, leur intégration sera d'autant plus douce.

Vous arrivez sur le territoire pour travailler sur le chantier des puits d'Avrieux, vous pouvez contacter Ingrid Laurent au : 04 79 83 20 83

Exemple de rénovation en cours dans un logement du secteur de Modane

Etat des lieux avant projet

C'est une maison d'environ 400 m² composée de 2 appartements : chacun d'environ 60 m², avec des combles aménageables d'environ 60 m². Impossible de louer les logements en l'état du fait de :

- l'absence de salle de bain,
 - d'isolation (mis à part les fenêtres récentes et les combles).
- De fait, l'habitation enregistre de très mauvaises notes en matière d'économie d'énergie, avec des étiquettes DPE en F et G pour l'un et l'autre des appartements.
- revêtements (sol, plafond, mur) en très mauvais état
 - manque de ventilation
 - chaudière collective au fioul
 - réseau électrique vétuste et hors normes

Le projet de rénovation

Il comportera la réhabilitation et le réaménagement intérieur des 2 logements pour obtenir :

- Un T3 de 64 m²
- Un T5 de 85 m²

Pour l'amélioration thermique, il est prévu :

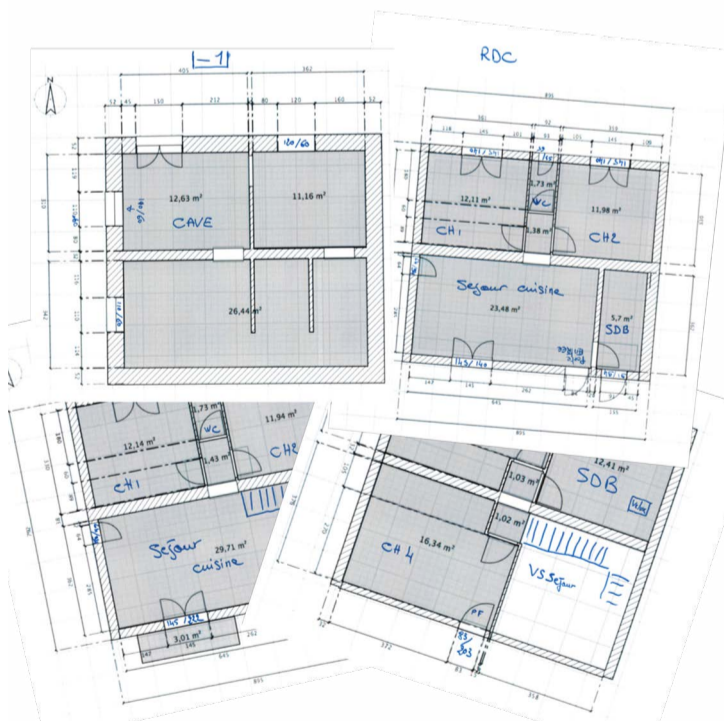
- L'isolation des murs donnant sur l'extérieur (isolant ayant une résistance thermique R 3,7 m².K/W)
- L'installation d'un système de chauffage électrique performant
- La mise en place d'une VMC Hygroréglable B (grille d'entrée d'air dans les pièces sèches).
- L'installation d'un cumulus électrique performant
- L'isolation du plafond des caves
- Le remplacement des fenêtres non isolantes (combles)

Autres travaux

- Création d'un accès séparé pour le logement situé au 1^{er}
- Remplacement des lots sanitaires
- Réfection complète du réseau électrique
- Reprise des revêtements (muraux, plafond, sol)
- Remise en état des sols
- Mise aux normes et création de salle de bain
- Création de 2 chambres + salle d'eau dans les combles

67% de subvention !

- Coût travaux : 77 000 € TTC



- Subventions : 51 800 €, Dont Agence nationale de l'habitat : 21 600 €, Région Rhône Alpes Auvergne : 26 200 €, Conseil Départemental de la Savoie : 4 000 €.
- Loyers : 604 € pour le T3 (hors charges) et 751 € pour le T5 (hors charges).

- T3 : DPE étiquette D, soit un gain de 73,95 %
- T5 : DPE étiquette D, soit un gain de 40,23 %

- Etiquette énergétique des logements après travaux :

Dossier grand chantier

Propriétaire de logement(s) à louer...

Locataires recherchant un studio, un appartement, une maison...

Suivez le FIL Maurienne ! le fichier interactif du logement dans la vallée

Quand on arrive sur un nouveau territoire pour une mission professionnelle, un travail saisonnier ou durable, la recherche de logement est la priorité numéro 1.

La vallée de la Maurienne, terre d'accueil et de travail, a donc créé le Fil Maurienne (Fichier Interactif du Logement en Maurienne), un service gratuit permettant de répertorier les biens disponibles à la location sur l'ensemble de la Vallée.

Vous êtes locataire...

vous recherchez un studio, un appartement, une maison...

• Rendez-vous sur fil.maurienne.fr et consultez en ligne les offres de locations selon vos critères de recherche.

• Obtenez directement et gratuitement les coordonnées des loueurs.

Vous êtes propriétaire, particulier ou professionnel, vous proposez un logement non touristique à la location...

• Déposez gratuitement les descriptifs de vos offres de locations (studios, appartements, maisons, chalets : tous les logements locatifs à caractère non touristique) sur fil-pro.maurienne.fr

Une fois sur le site, créez votre compte FIL (démarche gratuite) et...

-déposez gratuitement les descriptifs de vos offres de location

-gérez la mise à jour de vos fiches logements depuis votre compte en toute autonomie

-recevez des demandes de la part des locataires potentiels

-créez et gérez la mise à jour de vos fiches logements.

-les locataires potentiels vous contactent directement.

Votre logement en Maurienne

LOCATAIRES

vous recherchez un studio, un appartement, une maison...

PROPRIÉTAIRES

(particuliers ou professionnels)
vous proposez un logement non touristique à la location

Service gratuit

rendez-vous sur

fil.maurienne.fr

LOCATAIRES

Consultez en ligne les offres de locations selon vos critères de recherche

Contactez directement les loueurs

Trouvez le logement qui vous intéresse

ENTREPRISES

Trouvez des logements pour vos salariés

PROPRIÉTAIRES

Déposez gratuitement en ligne les descriptifs de vos logements

Gérez la mise à jour de vos descriptifs

Les locataires potentiels vous contactent directement

studios, appartements, maisons, chalets : tous les logements locatifs à caractère non touristique



FIL : Fichier Interactif Logement Maurienne



Louer pour l'emploi

Avec Louer pour l'Emploi, Action Logement et le Syndicat du Pays de Maurienne s'associent pour mobiliser le parc privé en apportant une solution innovante d'hébergement aux salariés du chantier du Lyon-Turin.

Principe de « Louer pour l'Emploi » : Proposer un ensemble de services et apporter une réponse personnalisée tant au propriétaire bailleur pour sécuriser son investissement immobilier (garantie de loyers, dégradations locatives, rénovation énergétique...) qu'au salarié locataire « labellisé Action Logement » pour l'aider à concrétiser son

projet de mobilité professionnelle et notamment pour aider les salariés du Lyon-Turin à trouver un hébergement.

+ sur louerpourlemploi.actionlogement.fr



Bien avant la liaison ferroviaire transalpine du 21^e siècle...

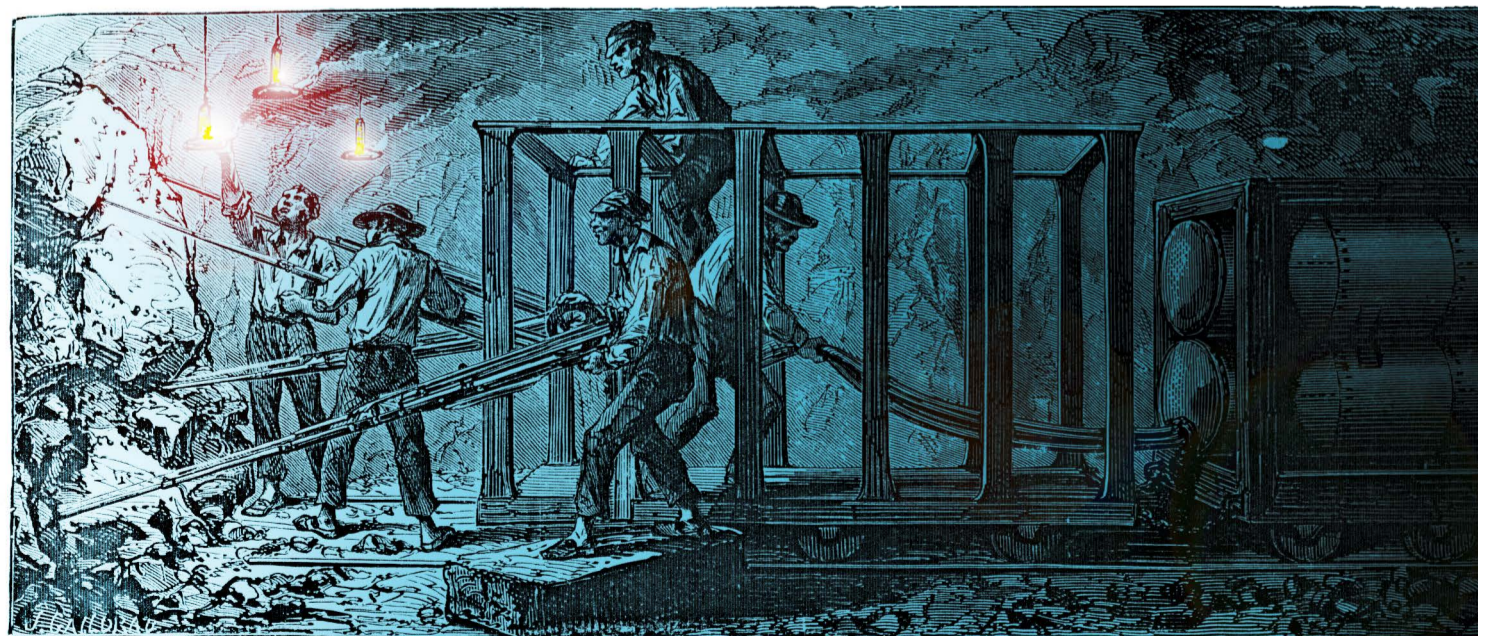
Il y a 150 ans, le tunnel historique du Mont Cenis

Il y a 150 ans, on mettait en service le tunnel historique du Mont-Cenis entre Modane et Bardonecchia ! Le 25 décembre 1870, les mineurs français d'un côté et italiens de l'autre se rejoignaient au milieu de ce tunnel. Moins de neuf mois plus tard, un premier train traversait l'ouvrage et en octobre 1871, c'était au tour du premier train commercial.

En 2021, sur les deux côtés de la frontière, on commémorera le 150^e anniversaire de ce contact physique des deux équipes du chantier au milieu du tunnel.

A Modane, à Fourneaux, à Bardonecchia on prépare des manifestations, des événements dont le fil conducteur sera « le monde souterrain ».

L'idée est de raconter cette histoire manifestations, conférences, expositions...), cette percée des Alpes qui, à l'époque, était aussi connue dans le monde que le creusement du canal de Suez.



« La machine perforatrice de Germain Sommeiller et les réservoirs d'eau comprimée, servant à nettoyer les trous creusés par les fleurets ». Sur ce chantier, les hommes travaillent dans les pires conditions : pas de casque, pas de vêtements de protection ni chaussures de sécurité, et le chantier est éclairé à la lampe à huile... Gravure extraite de « Les Nouvelles conquêtes de la science, grands tunnels et railways métropolitains » par Louis Figuier, paru en 1888.

Découvrir... Voir... Sortir... Lire... Aller vers...

2020/2021 44^e saison du GRAC

NOV.

• **Mercredi 25 novembre / 19h** Salle des fêtes de Modane
MARIONNETTES / DÉ
LA MOUFLE
Cie Théâtre Informations

ANNULÉ

DÉC.

• **Mardi 15 décembre / 20h** Espace Malraux
CONCERT
RENAUD CAPUÇON / ORCHESTRE DES PAYS DE SAVOIE
R. Strauss, Mozart, Haydn
Départ bus : 18h Modane Place de l'Hôtel de Ville
Réservations maison cantonale 04 79 05 26 67

JAN.

• **Vendredi 29 janvier** Salle des fêtes de Modane
Scolaire : 10h et 14h - Tout public : 20h30
FILMS / CONFÉRENCES
MONTAGNES ET SCIENCES
PARC NATIONAL DE LA VANOISE
En partenariat avec les écoles du territoire

FÉV.

• **Vendredi 5 février / 20h30** Église d'Avrieux
CONCERT
TRIO QUINTESSANCE
Œuvres de Weber, Fauré, Gardel
Jeanne Colombier, violoncelle
Isabelle Giraudeau, flûte traversière
Thomas Rébois, piano

MARS

• **Dimanche 14 mars / 18h** Salle des fêtes de Modane
OPÉRETTE
MONSIEUR CHOUFLEURI RESTERA CHEZ LUI
Offenbach
Atelier lyrique Cie Annie Tasset

EN RÉSIDENCE
FABRICE MELQUIOT ET
LE THÉÂTRE AM STRAM GRAM
DE GENÈVE

• **Mardi 23 mars / salle des fêtes de modane**
Spectacle musical
LA BARBE
Jerrican / Speaker B
Dès 3 ans

• **Vendredi 26 mars, 20h /**
salle des fêtes de modane
Théâtre
HERCULE À LA PLAGE
Texte **Fabrice Melquiot** Mise en scène **Mariama Sylla** Tout public

• **Samedi 27 mars, 20h30 /**
salle des fêtes de modane
BAL LITTÉRAIRE

*Puissions-nous vite retrouver
« l'insouciance sanitaire »
de la vie d'avant...*

• **Dimanche 28 mars, 17h /**
auditorium Val-Cenis
Improvisation
LOTO POÉTIQUE
Dès 10 ans
Avec **S.Aeschmann, H.Hudovernik,**
Man's One, F.Melquiot, M.Sylla et
Speaker B



AVR.

• **Vendredi 30 avril / 20h30** Salle des fêtes de Modane
THÉÂTRE
MAIS NE TE PROMÈNE DONC PAS TOUTE NUE
Georges Feydeau
Cie Bruine rouge

MAI

• **Vendredi 28 mai / 20h30** Salle des fêtes de Modane
RÉCITAL
MARIE D'EPIZON CHANTE BARBARA

JUIN

• **Samedi 5 juin / 18h** Salle des fêtes de Modane
MAGIE
LES GRANDES ILLUSIONS
Dorian Maknamara

• **Mercredi 23 juin / 18h** Gymnase Terres blanches
MALRAUX SAVOIE NOMADE / FESTIVÉLO
CIRCO VÉLO
Coline Mercier & Cie Alta gama

• **Semaine du 21 juin** La Rizerie
EXPOSITION ATELIER PAPILLON BLEU

• **Date à définir** Auditorium Valcenis
THÉÂTRE
L'AFFAIRE DE LA RUE DE LOURCINE
Eugène Labiche
Atelier Arcanes Grac
Mise en scène : Michèle Chardon

11 novembre 43, 313 bombardiers alliés « nappent » Modane et Fourneaux



Durant la Seconde Guerre mondiale, Modane et Fourneaux sont bombardées les 17 septembre et 11 novembre 1943 par l'aviation alliée. 170 avions Halifax, 127 avions Stirling, 43 avions Lancaster et 5 avions B17 vont bombarder Modane une première fois, le 17 septembre. Modane et Fourneaux subissent un second bombardement dans la nuit du 10 au 11 novembre. Cette fois, 313 avions Lancaster du RAF Bomber Command effectuent le raid sur le centre et les installations ferroviaires de Modane-Fourneaux. La gare est un important centre de transit entre la France et l'Italie. Sous contrôle allemand, elle est aussi essentielle pour l'approvisionnement des usines Fiat de Turin, qui participent à l'effort de guerre du III^e Reich. Mais lors du premier raid, les alliés ratent complètement leur objectif, d'où le nombre important de victimes et les dégâts collatéraux dans la ville. Les alliés reviendront ajuster le tir dans la nuit du 10 au 11 novembre 1943.

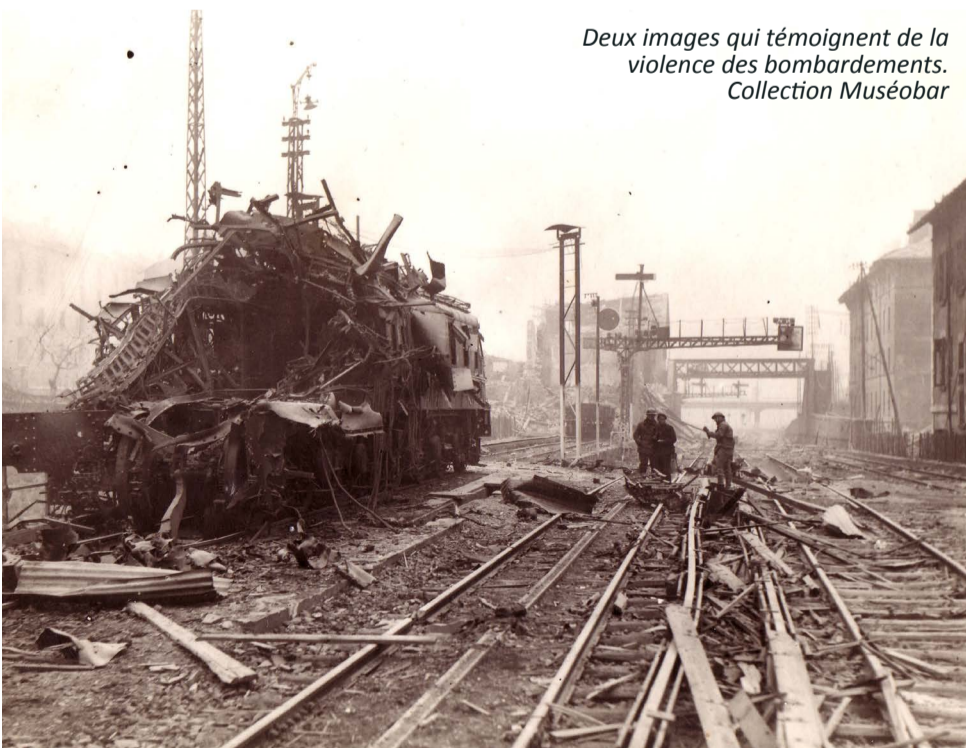
Ces deux raids feront en tout une soixantaine de morts et laisseront derrière eux un champ de ruines. La reconstruction sera longue. La Croix de guerre sera remise aux communes de Modane et Fourneaux, le 29 mai 1949.

Au Muséobar, Des photos des ruines prêtées par Henri Mercier et Patrice Deymonnaz devaient être présentées jusqu'au 13 novembre. Ce sont de nouveaux témoignages du sacrifice des deux communes pour la Libération du pays. Exposition reportée en raison du confinement.



DESSIN XAVIER LETT

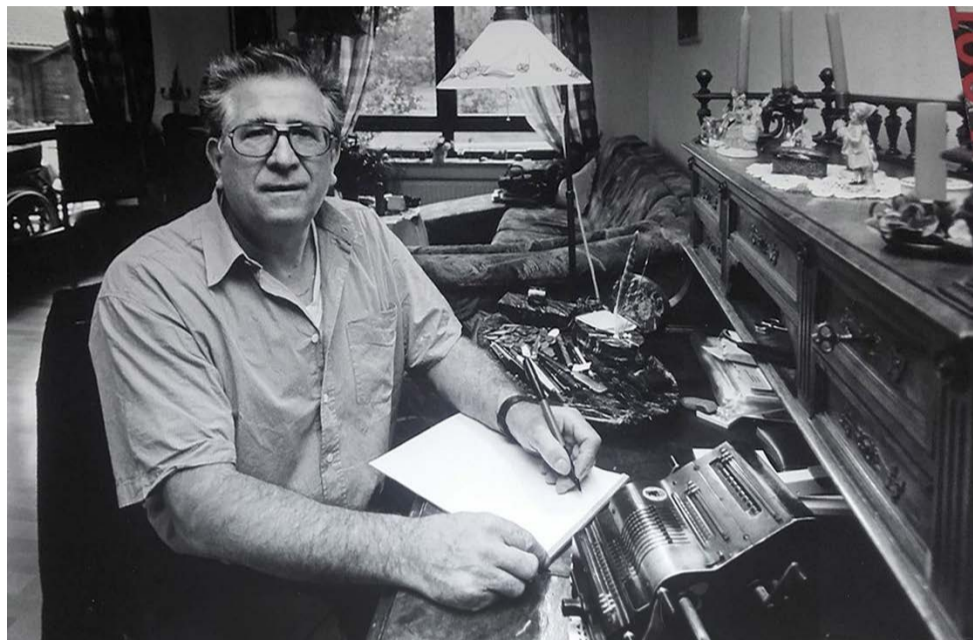
Deux images qui témoignent de la violence des bombardements.
Collection Muséobar



Mémoire

Mémoire d'un Modanais disparu,
Angelo-Louis Paulin

Polenta et Fromage frit



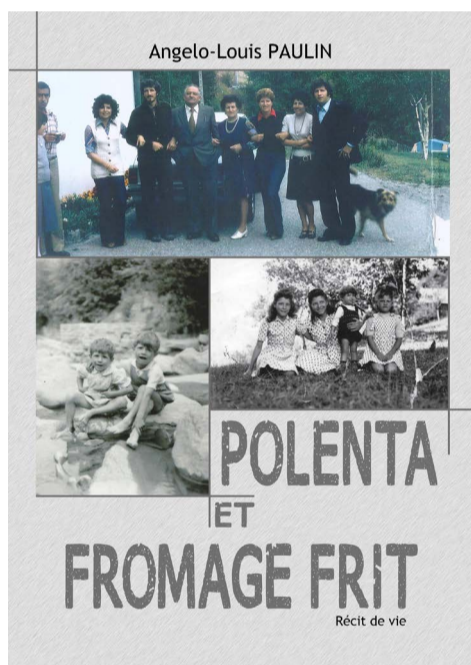
« Pendant longtemps, j'ai voulu appeler mon livre selon la devise de notre père : "Taisez-vous, on n'est pas chez nous". Depuis mon enfance, cela a fait partie de mon éducation : le respect envers les autres, mon pays d'accueil et surtout les valeurs de la République. Tout ça, notre père nous en a imprégnés et je lui en suis reconnaissant. J'aime le pays où je suis né, où j'ai vu le jour. J'aime ma France à moi ! »

C'est Angelo Paulin qui le dit, mieux il l'écrit sur la 4^e de couverture de son livre *Polenta et fromage frit*, un récit de ses mémoires d'enfant né dans une famille d'immigrés italiens. Angelo Paulin est décédé le 6 novembre dernier, dans sa 72^e année.

« Polenta et fromage frit est un très beau bouquin qu'il avait écrit en deux parties. La première concerne sa grande famille et l'immigration italienne et il avait eu cette idée pour lui rendre hommage. Dans la seconde partie, il évoque le Modane de son enfance et les Modanais de sa génération. Beaucoup se sont reconnus lors de la publication du livre, pour s'être assis à ses côtés sur les bancs de l'école Jules Ferry à Modane. Il y passe en revue ses professeurs, avec des anecdotes plutôt rigolotes », se souvient aujourd'hui sa nièce, Jacqueline Simon.

Angelo Paulin n'avait pas fait d'études particulières, il avait vite abrégé son temps d'école pour se mettre au travail. Enfant dégourdi issu d'une famille modeste, il ne rechignait devant aucun boulot, jusqu'à se faire embaucher par le poissonnier du marché pour quelques francs. Ensuite, son apprentissage l'avait porté vers la plomberie.

C'est bien dans la carrière professionnelle qu'il prit sa revanche sur l'école : devenu parfaitement trilingue (italien, français,



allemand), il finit même par devenir associé de son patron d'outre-Rhin ! Puis il y eut l'écriture. C'est là qu'il reprit son cahier et son crayon pour noircir des pages et des pages d'un récit pour honorer les siens, mais aussi pour célébrer la camaraderie et cette France qu'il aime.

En 2018, il avait présenté son livre au salon d'Hermillon, lequel avait pris pour thème : « Des racines et des livres - Libri e radici ». De quoi explorer notre histoire commune avec les voisins Italiens. L'Italie, qui fut une terre de départs et d'adieux, et qui a vu partir pour la France des milliers de ses natifs, poussés par l'envie de s'acquitter de la misère et de donner une chance de futur à leurs enfants. Angelo Louis Paulin n'avait jamais pu l'oublier, et l'histoire lui a donné raison.

B.C.

Santé



Aider à faire face, soulager, adoucir... tels sont les buts des actions de la Ligue contre le Cancer

La Ligue contre le Cancer finance du matériel pour le service soins palliatifs de l'hôpital de St-Jean-de-Maurienne

Malgré une année compliquée en termes de ressources du fait de l'épidémie de Covid-19, la Ligue contre le Cancer de Savoie poursuit ses actions sur le département en faveur des personnes atteintes d'un cancer. Récemment, elle a manifesté son soutien au service soins palliatifs de l'hôpital de St-Jean-de-Maurienne.

Grâce au don de la Ligue, l'hôpital a fait l'acquisition de tables de chevet réfrigérées et de plateaux d'accueil avec bouilloire. Des couettes ont également été fournies, ainsi qu'un bac de lavage de cheveux avec douchette, il permet de faire des shampoings aux personnes alitées qui ne peuvent plus se déplacer. Pour adoucir l'ambiance des locaux hospitaliers, la Ligue a offert des diffuseurs d'huiles essentielles et des lampes de

chevets, pour une lumière plus douce et réconfortante que les néons de l'hôpital.

Le soutien psychologique et nutritionnel en Maurienne font également partie de ceux financés par la Ligue. Ces soins de support répondent à un véritable besoin des patients mais aussi des aidants.

Pour le soutien psychologique, la Ligue Contre le Cancer de Savoie a engagé des partenariats avec des psychologues exerçant à St-Jean-de-Maurienne, La Chambre et Fourneaux. Huit séances sont ainsi intégralement prises en charge par notre Association pour les personnes malades et leurs proches.

Pour le soutien nutritionnel, un suivi individuel jusqu'à 4 séances est possible sur St-Jean-de-Maurienne et La Chambre.

La Ligue Contre le Cancer de Savoie soutient ainsi ponctuellement les personnes ayant des difficultés à faire face aux dépenses liées à la maladie : aide-ménagères, besoins alimentaires, achats de prothèses, etc.

En 2019, 102 personnes ont pu bénéficier de ces aides pour un montant total de 29 000€.

Recyclage

Comment ont fait le compost ?

Début octobre, et comme chaque année en cette période, une machine spécialisée dans le broyage des végétaux est intervenue sur le site de la plate-forme de la STEP, à Saint-André La Praz. Des végétaux issus des déchetteries intercommunales ont pu être broyés, pour être ensuite incorporés à des boues d'épuration. Leur maturation dans les hangars prévus à cet effet à la STEP permettra d'obtenir un compost, d'ici quelques mois, qui sera notamment valorisé par épandage sur les pistes de ski (végétalisation, entretien), ou dans le cadre de la production et de l'entretien d'espaces verts.



CHEZ BIOCOOP ON SÈME POUR LA VIE !

RESTAURANT BIO & LOCAL à emporter ou sur place

À DÉCOUVRIR !

Cuisine originale, maison et 100% dans un Bocal !
Tous les midis du mardi au samedi * 04 79 05 42 78

+ Votre magasin BIOCOOP l'Esprit Vert une alimentation saine et durable sur 180 m²
Lundi 9h-12h/14h-19h du mardi au samedi 9h-19h

22 av. Jaurès à Modane BioCoop Esprit Vert
biocoop.espritvert@gmail.com

COOPÉRATIVE LAITIÈRE Haute-Maurienne Vanoise

Fabrication, affinage, vente en circuit court : **Beaufort AOP Bleu de Bonneval**

CIRCUIT DE VISITE : SALLE DE FABRICATION DU BEAUFORT AOP - LANSLEBOURG le matin - toute l'année www.coophautemaurienne.fr

Retrouvez nos produits dans nos 8 points de vente

VAL CENIS - Lanslebourg* 84 r du Mt Cenis 04 79 05 83 44 36 r de l'Arc 04 79 05 92 79	AUSSOIS 04 79 20 32 68
- Lanslevillard 04 79 05 82 64	BESSANS 04 79 59 15 79
- Termignon 04 79 20 59 89	BONNEVAL 04 79 05 93 10
	MODANE* 04 79 64 00 24

*ouvert toute l'année

RITTAUD BOUCHERIE Depuis 1967

BOUCHERIE CHARCUTERIE TRAITEUR EPICERIE FINE VIN

Du mardi au samedi de 7h à 12h15 et de 14h30 à 19h15
Le dimanche de 8h à 12h

3, rue de la Concorde 73500 FOURNEAUX

Fréjus
OPTIQUE
MODANE

Fréjus Optique
Zone Commerciale Matussières
73 500 Modane Fourneaux
04 79 05 10 63

Spécialiste
et Relais Opinel,
Décoration
montagne,
Horloges à
coucou
Bijoux argent
& fantaisie
Art de la table
Location de draps

Le chalet de Calou
4 rue d'en haut - 73500 AUSSOIS
Tel: 09 52 46 73 04
Mail: lechaletdecalou@yahoo.fr

**COURTIN
CHARPENTE**

Charpente
Couverture
Zinguerie
Isolation bardage
Réparations toitures

135 rue de la Citadelle
73500 Modane
Tél : 06 63 79 22 34

SICOLICOPY ROUGE PAPIER

Beaux arts * Loisirs créatifs * Papeterie
Cartouches Encre & Toners

Supports marketing | sérigraphie textile | Marquage de véhicules

Bienvenue chez nous !! 73300 Saint Jean de Maurienne | 73500 Fourneaux
04 79 59 80 34 | 04 79 05 27 19

Les infos pratiques

Office de tourisme de Haute Maurienne Vanoise
04 79 05 99 06
pour les stations de :
Bonneval-sur-Arc, Bessans, Val-Cenis
(Lanslevillard - Lanslebourg -
Termignon - Sollières-Sardières et
Bramans), Aussois, Valfréjus, La Norma.

**Point Info Tourisme
Maison Cantonale à Modane**
04 79 05 26 67

DECHETTERIES

Respect des consignes données
par les gardiens, gestes barrières et
distanciation. Un véhicule à la fois
dans chaque déchetterie.

Modane : (lieu dit de l'Isle)

Lundi 7h45-12h/14h-16h30
Lundi 7h45-12h/14h-16h30
Mer. 7h45-12h
Jeudi Fermé
Vend. 7h45-12h/14h-16h30
Samedi 7h45-12h/14h-16h30
Tél. 07 76 70 39 53

Val-Cenis Lanslebourg (entrée village)

Du 1^{er} mai au 30 novembre
Lundi Fermé
Mardi 13h30-17h
Merc. 13h30-17h
Jeudi 13h30-17h
Vend. 13h30-17h
Samedi 9h-12h/13h30-17h
Tél. 06 33 87 16 76

Dépôt : 2m³/jour. Gratuit pour les
particuliers. Payant pour les pro.
(appeler le 04 79 59 92 28)

POINT ECOUTE

Modane : Parents-Familles-Jeunes.
Gratuit. Sur RDV au 04 79 59 69 36.

PSYCHOLOGUE

Fourneaux : Stéphanie Baudin,
22 avenue de la Liberté. 04 79 05 32 35
Modane : Catherine Vié, 90 rue de
Polset. Tél : 04 79 59 85 70

Centre Polyvalent d'Actions Sociales (CPAS)

Lundi au vendredi 9h-12h/13h30-17h
50 r. S^{te} Barbe à Modane. 04 79 44 54 05.
● PMI (Protection Maternelle et Infantile)
et Assistante sociale. **Uniquement sur rdv.**
● Permanences CPAM : jeudi 9h/12h.
Sans rdv.

Espace réservé aux entreprises Pour y figurer appeler le 04 79 05 26 67

Présents sur l'ensemble du territoire Haute Maurienne Vanoise, le commerce et
l'artisanat sont des acteurs majeurs de la vie locale. Par leur activité, ils dynamisent
l'économie et l'emploi et jouent un rôle essentiel en faveur du service de proximité.
Ils constituent également un maillon indispensable de l'aménagement du territoire.
Faire appel à un artisan, pousser la porte d'un commerce c'est donc aussi participer
à l'économie de son village, à la préservation d'une identité locale et à l'amélioration
du cadre de vie. Qualité, proximité, conseil et convivialité sont les valeurs de notre
commerce et notre artisanat.

TAXI/ TRANSPORTS

Taxi F. DONADIO Fourneaux Modane
Transports Médicaux assis - Tourisme
TEL 04 79 05 25 66 - 06 08 99 10 13.

TAXI GROS-GRUART MODANE
Transports Médicaux assis - Tourisme.
Tél : 06 60 38 01 23

TAXI GERARD FELLMANN
Hospitalisation. Transport médical assis.
Modane et Fourneaux 06 08 40 34 60

LIONEL TRANSPORT 24/24. 9 places.
06 09 68 39 91. info@lionel-transport.com
www.lionel-transport.com Villarodin-Bourget

BIEN-ÊTRE

SOPHROLOGIE - BIEN-ÊTRE ESTELLE DEHAN
Adultes - Adolescents - Enfants. Sur rendez-vous.
Villarodin, 88 rue Saint Antoine. 06 77 77 53 46.

ESPACE ESTHÉTIQUE ET BIEN-ÊTRE
349 r St Sébastien Avrieux. Tél : 04 79 20 39 67.
www.esthetique-avrieux.com

COIFFURE MARILYN Masculin féminin
6, r. Gambetta, Modane. Tél : 04 79 05 06 22.
1^{er} prix au concours qualité totale.

BEAUTÉ PASSION Modane
Stéphanie, soins esthétiques et corporels,
prothèses ongulaires. Tél. : 04 79 64 29 66

HARMONIE BIEN-ÊTRE (face à la gare)
Massages-bien-être + soins énergétiques.
Sur RDV : 06 85 69 82 68 à Modane (FFMBE)

LIBRAIRIE

LIBRAIRIE HISTOIRE DE LIRE
15 r. de la République. Modane 04 79 05 87 74
www.histoiredeliremodane.com

SANTE

OSTEOPATHE D.O./T.O. BONNIER CLEMEN-
TINE 12 av. de la liberté Fourneaux
+ 1/2j sur Bessans. 07 64 07 55 86.

OSTEOPATHE D.O. MARIE GAUTHIER
6 pl. Hôtel de Ville à Modane. 06 28 32 55 37
http://www.marie-gauthier-osteopathe.fr

OSTEOPATHE MRP POYET MODANE
C. BELLISSAND 9 rue de la République
04 79 05 49 37 ou 06 61 87 41 30

OSTÉOPATHE D.O./T.O. NOVERO-BOROT
Amandine & ses collaborateurs. 850 Rte de
l'Eglise, Bramans. 06 85 26 71 03. Ouvert 7j/7.

CAMPING

CARAVANEIGE*** LA BUIDONNIÈRE - AUSSOIS
Ouvert à l'année - camping@aussois.com
04 79 20 35 58 www.camping-aussois.com

HOTELLERIE

CHAMBRE D'HÔTES LA GRANGE ET GÎTE.
MAISON DE BASILE (8 PERS.) 3 épis Gîtes de
France. 06 80 82 30 81 Avrieux

Hotel** RESTAURANT LE PERCE NEIGE
14 av. Jean Jaurès 73500 MODANE GARE
04 79 05 00 50 www.hotel-leperceneige.com

CHAMBRES ET TABLE D'HÔTE DE CARACTÈRE
Au Cœur des Alpes (15 pers.) 3 épis aux Gîtes
de France. Villarodin. Tél. 06 77 77 53 46.

SPORTS DE MONTAGNE

HAUTE MAURIENNE SKI / MONTAGNE AVENTURE
Bureau des Guides Bessans. Ski HP, rando, télémark.
cascade glace, alpinisme, via ferrata. 06 70 63 94 65.

ACTIVITÉS PHYSIQUES ADAPTÉES

ACTIVITÉS PHYSIQUES ADAPTÉES, MÉDIATION
ANIMALE. Sport Ô Pattes, Modane et ses environs
sportopattes.wixsite.com/apa-ma 06 35 53 74 13

terra Modana

HAUTE MAURIENNE VANOISE

9, place Sommeiller, 73 500 Modane.
Tél. 04 79 05 57 91.

Directeur de la publication :

Maurice Bodecher (maurice.bodecher@wanadoo.fr)

Rédacteur en chef

Bruno Cilio (b.cilio@cchmv.fr)

Pour participer au comité de rédaction :
04 79 05 57 91.

Publicité : Patou Robin (info@cchmv.fr)
et Jessica Grivel (j.grivel@cchmv.fr)

Imprimerie : Rotimpres

Diffusion : 7 000 à 22 000 exemplaires
suivant les périodes de l'année dans une
centaine de points répartis sur le territoire HMV.

Dépôt légal : à parution. ISSN : 2608-3426

Ne pas jeter sur la voie publique ni dans la Nature

Numéros utiles

Appel d'urgence européen : 112.
Gendarmerie : 17. Pompiers : 18. SAMU : 15
Secours en montagne : 04 79 05 11 88

MÉDECINS

Fourneaux : Guitton Hervé, 18 avenue
de la Liberté 04 79 05 19 25

Modane :

Monvignier Annick, 6 rue Jaurès 04 79 05 22 30
Maison médicale, 550 av. Emile Charvoz :
Balaud Julie 06 37 42 88 73 **Nouveau**
Bérard Bruce 04 79 05 02 89
Burnier Michel 04 79 05 10 89

Aussois : Adra Clément, 20 rue En Haut
04 79 20 33 42

Val-Cenis Lanslevillard : Cabinet médical,
223 rue des Rochers 04 79 05 91 96

SAGE-FEMME

Modane : Courtois Déborah, 06 85 50 59 92

Gynécologue obstétricien

Fourneaux : François Chassagnard
06 45 52 57 96

AMBULANCES

Modane : Vanoise 04 79 05 00 40
Val-Cenis : Haute Maurienne 04 79 20 51 57

CHIRURGIENS DENTISTES

Fourneaux : Galina Cusnir
7 rue de la concorde 04 79 05 91 52
Modane : Colin Pierre-Yves 440, avenue
Emile Charvoz 04 79 05 17 04

PHARMACIES

Modane : 8 av Jean Jaurès 04 79 05 00 08,
5 place Hôtel de Ville 04 79 05 06 09.
Fourneaux : ZAC Matussière 04 79 05 21 76.
Lanslebourg : rue du Mt Cenis 04 79 05 91 97

INFIRMIERES

Modane : 33 rue Jules Ferry 04 79 05 13 05
Fourneaux : 26 av. de la Liberté 04 79 05 26 16
Lanslebourg : 23 r. du Ventier 06 76 29 37 20

ORTHOPHONISTES

Fourneaux : 10 av. de la Liberté, Aline
Paquier, 04 79 05 36 80 ; Mélanie Gagnière,
09 54 45 75 36.

PODOLOGUE-PEDICURE

Fourneaux : M. Nousse, 10 r. Concorde,
04 79 56 78 30. MODANE : M. Legendre, 19
pl Hôtel de Ville. 04 79 05 34 74

KINESITHEAPEUTES

Modane : E. Chanoir, 8 pl de l'hôtel de ville,
04 79 05 47 71. Espace Kiné Vanoise
(5 praticiens), 5 r. République, 04 79 05 04 32.
Cabinet P. Cante, 26 rue Jaurès, 04 79 05 37 45.
Val-Cenis Sollières-Sardières : Cabinet, Z.A.
Les Favières, 04 57 40 61 42.
Val-Cenis Lanslebourg : Cabinet, 23 route de
l'Iseran, 04 70 59 19 01.

ERGOTHERAPEUTE

Romy Charvoz, 06 58 12 45 10

VETERINAIRES

Modane : 6 rue de l'Eglise 04 79 05 13 44.
1 rue de la République 04 79 59 63 04.
Val-Cenis Lanslebourg : 5 route de l'Iseran à
lanslebourg. 04 79 05 88 19.

Bulletin d'acheminement du journal de territoire à renvoyer à

Terra Modana Haute Maurienne Vanoise

Maison Cantonale, 9 place Sommeiller 73 500 Modane

Je souhaite faire acheminer le journal pour un an
au prix de 28 € vers l'adresse suivante :

Coordonnées :

Nom : Prénom :
Adresse :
Code Postal : Ville :
Tél : E-mail :

Règlement par chèque bancaire ou postal Signature
à l'ordre de : La Régie Accueil - MSAP

Pour garder le lien,
acheminer le journal
vers un ami, un parent...

Terra Modana
Terra Modana
Terra Modana

Terra Modana

Un fort en Exilles

On traverse Exilles et l'on en revient. Personne n'y fut banni. Ah si... l'homme au masque de fer, l'un des plus célèbres prisonniers de l'Histoire, qui passa 34 années de sa vie enfermé dans des forteresses dont quelques-unes dans le fort d'Exilles. Qui fut-il ? On le dit D'artagnan... le frère jumeau de Louis XIV... Molière même... ou peut-être un amant de la reine ? Nul ne le sut jamais, à part peut-être le plus haut personnage de l'Etat de son époque, qui devait avoir intérêt à maintenir envers et contre tout l'anonymat dudit prisonnier.

Exilles se prononce à l'identique du mot désignant le bannissement, mais sa racine semble tout autre : *Isiya* dans le patois local, *excingomagus* si l'on remonte à l'époque romaine.

Exilles est une commune italienne de la ville métropolitaine de Turin dans la région du Piémont. Si vous allez à Turin par le Val de Suse, arrêtez-vous à Exilles.

Allons-y !

Les deux fortifications que nous découvrons à Exilles ont été construites (ou plutôt reconstruites pour la première) au début du 19^e siècle, par le Royaume de Piémont-Sardaigne, qui souhaitait ainsi prévenir et parer toute attaque française. Ces fortifications de l'autre côté de nos montagnes, et donc de la frontière, nous rappellent immanquablement les fortifications sardes de l'Esseillon, qui font parties non seulement de notre précieux patrimoine, mais aussi de notre fierté.

Premières pierres dès le 12^e siècle

En visitant Exilles, l'on apprend qu'un château existait déjà, dès 1155, à l'emplacement même de la fortification actuelle. A l'origine, la lutte pour la possession de ce territoire opposait les Ducs de Savoie au Dauphiné. Si, en 1593, Charles Emmanuel 1^{er} s'empare d'Exilles, en revanche dès l'année suivante, les français deviennent les maîtres de la forteresse. Puis, Victor Amédée II s'empare de la vallée de Bardonnèche, avance vers l'Est et reprend Exilles.

Ce n'est qu'en 1713, avec le traité d'Utrecht, signé entre la France et la Grande Bretagne, que toute la vallée

de Suse va passer sous le pouvoir piémontais. La maison de Savoie va alors entreprendre d'importants travaux, en complétant notamment les éléments défensifs.

Cependant, le 15 mai 1796, le traité de Paris redistribuait les cartes puisque le roi de Sardaigne, Victor Amédée III céda Nice et la Savoie à la France. Dès lors, Napoléon qui juge cette fortification dangereuse pour la France, décida de sa démolition.

Ce n'est qu'en 1815, que les Comtes de Savoie vont pouvoir revenir sur leurs terres. Ils vont engager, en la personne de Victor Emmanuel 1^{er}, d'importants travaux de reconstruction confiés aux architectes Giovanni Antonio Rana et Francesco Olivero.

Par la suite, le fort va perdre son rôle défensif. Il va d'abord constituer un camp de prisonniers de guerre jusqu'en 1918, il restera la propriété de l'armée qui l'abandonnera en 1943, pour le vendre ensuite à la Région du Piémont en 1978.

Des forts cousins

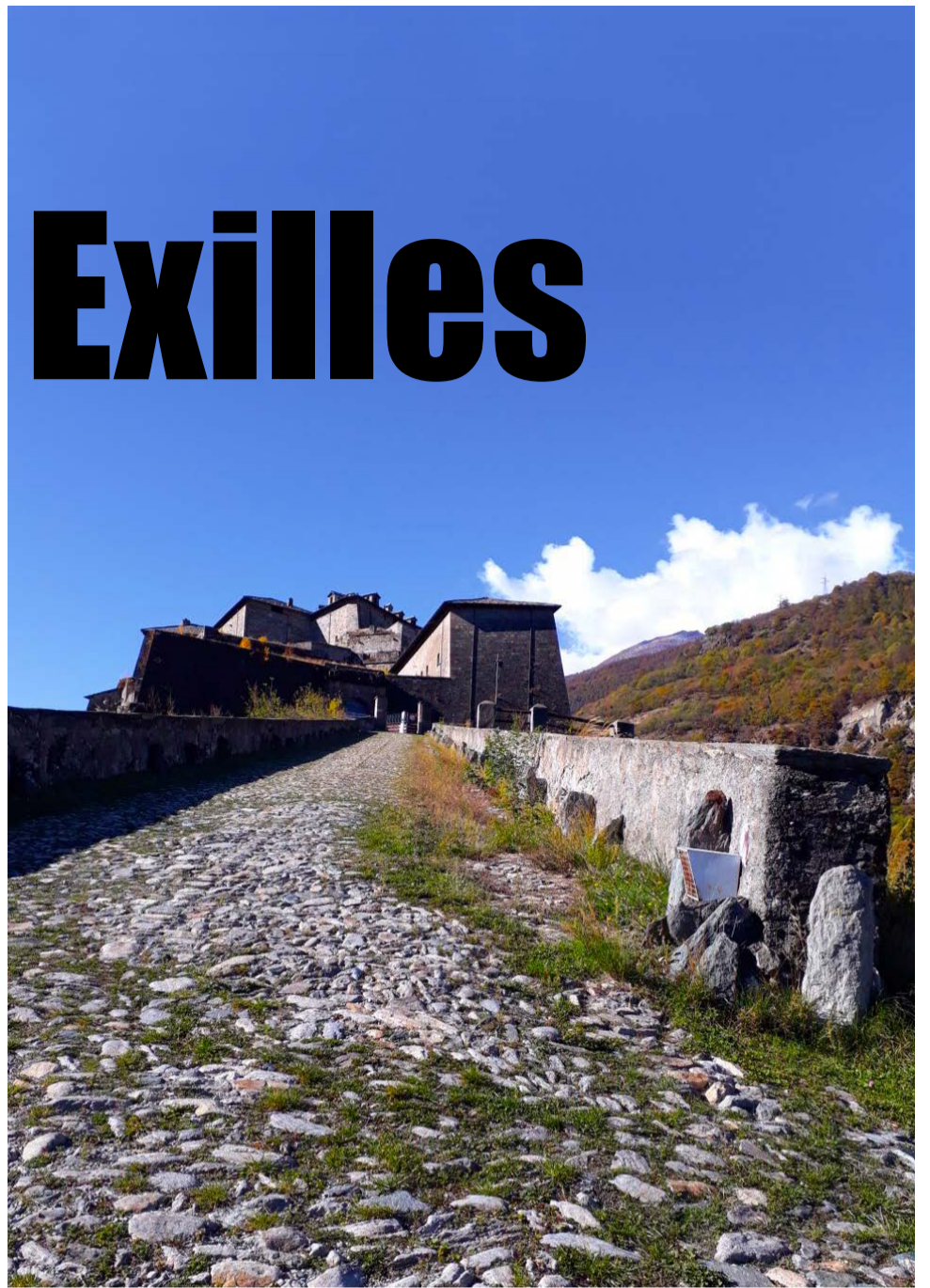
Le Fort Victor Emmanuel, comme les autres forts qui constituent la barrière de l'Esseillon, ont eux aussi, été cédés par l'armée à la Commune d'Aussois, vers 1970. Désormais, ces sites sont protégés, et sont devenus, entre le Piémont et la Haute Maurienne des pans de notre histoire commune.

Leur emplacement sur un promontoire rocheux, et les profonds ravins qui les entourent, leur donnent déjà, quand on les approche, une sorte de parenté. Leur caractère sobre, voire austère qui se justifie par leur vocation militaire, ainsi que les matériaux de construction identiques, en pierres, avec toits en lauzes complètent la ressemblance.

Cependant, à Exilles, la fortification dans sa globalité se présente en forme de grand trapèze : deux petits à l'Est et à l'Ouest, et deux grands côtés au Nord et au Sud, alors que le fort Victor Emmanuel, prévu pour accueillir 1 500 soldats est composé de 5 édifices superposés, chacun de forme rectangulaire.

Une rampe vers le ciel, sous l'emprise de deux tenailles

A Exilles, ce qui attire l'attention en arrivant, c'est la grande rampe d'accès, appelée aussi « rampe royale » aménagée du côté piémontais (notre photo).



La magnifique rampe d'accès du fort d'Exilles.

Ph. Elisabeth ARNAUD-BODECHER

De ce côté-là, se trouvent deux contreforts, appelées « tenailles » qui disposent de ponts-levis pour protéger le fort : la première tenaille, surplombe un important fossé, et, plus à droite, se trouve un bâtiment imposant qui correspond à l'hôpital. Ensuite, se trouve la seconde tenaille qui domine l'entrée principale et crée une protection pour le côté sud, où s'écoule la rivière « La Doria ».

Avant d'arriver à la place d'armes, se trouve une salle qui contient un puits (pozzo) imposant creusé dans le rocher entre 1754 et 1758, d'une profondeur de 70 mètres. A partir de là, plusieurs belles salles sont à visiter, dont la chapelle de Saint Amédée, le Bastion de Saint Benoît, les écuries, le couloir de la galerie, qui contiennent différentes expositions.

Tout sauf un palace !

Là aussi, comme au fort de l'Esseillon des soldats y ont vécu dans des conditions austères, même si tous les aménagements étaient prévus pour assurer les besoins fondamentaux, pour se nourrir, pour l'hygiène, pour les soins, pour s'occuper des chevaux, et pour gérer les éléments d'artillerie. A ce sujet, comme à l'Esseillon aussi, certains murs ont encore de gros anneaux de fer, qui étaient destinés à la mise en place des cordes et poulies pour le transport des pièces d'armes.

Echange et amitié franco-italienne autour des forts

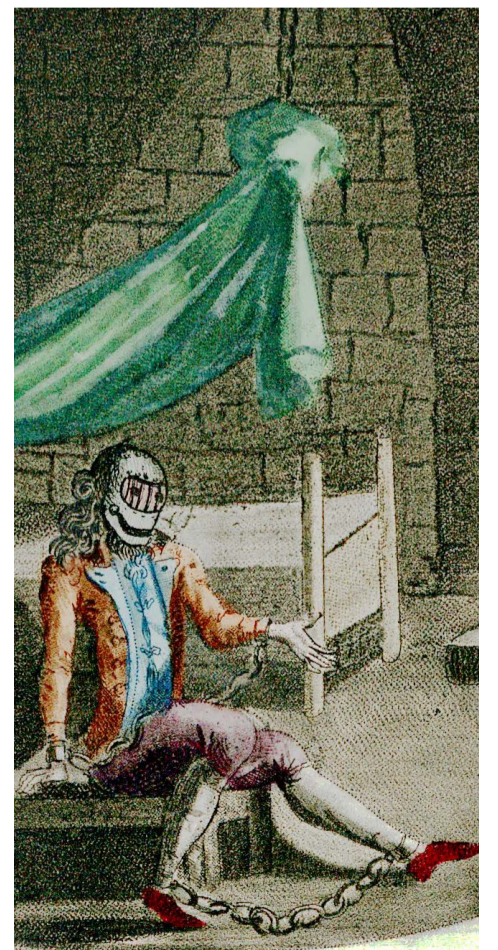
Dans tous les cas, aujourd'hui, en allant au fort d'Exilles, on se sent un peu chez nous, et chaque pays a la même volonté de redonner vie à ces imposants ouvrages.

C'est pourquoi, un rapprochement avec les Amis du Fort d'Exilles (Associazione del Forte di Exilles) et la nouvelle Association Avenir des Forteresses de l'Esseillon (dont le président est Maurice Bodecher) s'est faite, cet été. Des idées vont pouvoir être échangées, tant sur

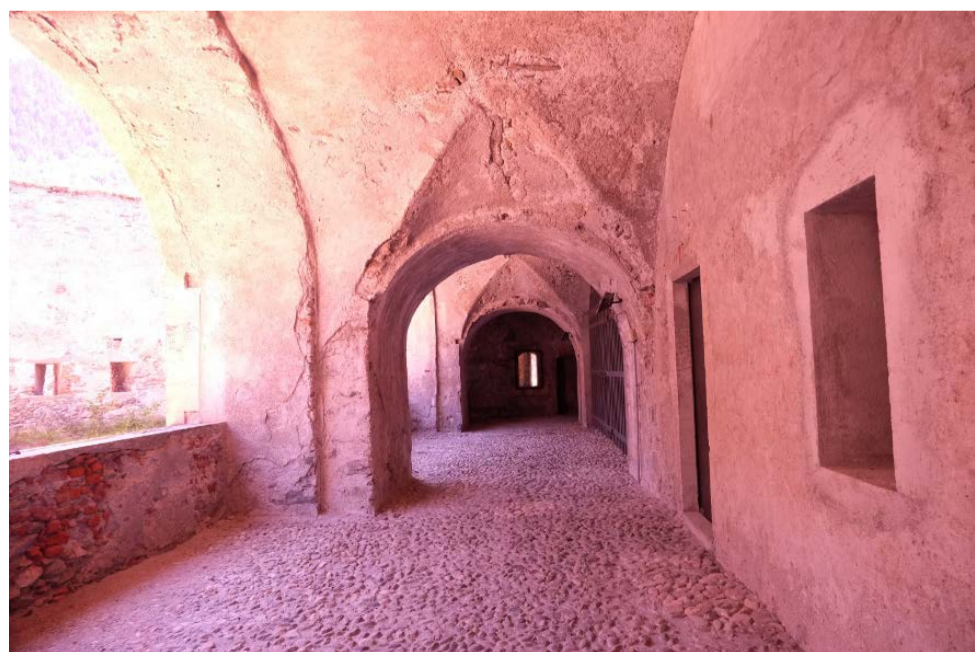
les financements nécessaires, que sur les aménagements.

N'oublions pas pour autant la belle forteresse de Fenestrelle, dont il a été question dans le n° 222 (septembre) de Terra Modana. Elle aussi a laissé son empreinte dans notre histoire commune.

Quant à l'homme au masque de fer, locataire malgré lui d'une autre forteresse piémontaise aujourd'hui disparue, celle de Pignerol (Pinerolo), nous pouvons affirmer - sans risque de nous tromper - que, jusqu'alors, jamais personne ne l'a croisé au Fort Victor Emmanuel, à l'Esseillon...



L'homme au masque de fer, gravure anonyme, 1789.



Le portique de la batterie royale

Ph. Elisabeth ARNAUD-BODECHER