

terra

Mobilité
La montagne, comme la voiture, ça se partage !



Covoiturez avec **Daily**

- Passagers : trajets offerts
- Conducteurs : trajets indemnisés

Modana



HAUTE MAURIENNE VANOISE



Ph. Dylan CUVELIER

Le Comité Stratégique de Destination P8,9,10



Ph. Mehdi MENJOZ-KHERFOUCHE

Tout est possible avec le sourire, avec Mehdi Menjöz-Kherfouche et l'asso TEP'S... P11



Ph. + FAG / PCHM

Histoire du secours en montagne P4 et 5

*Tous les niveaux de pratique...
A chaque usage son matériel...
Comment bien préparer sa sortie...*

Les belles échappées en raquettes...

*Le dossier Sports outdoor du mois
P6&7*



Photo V. ZHUKOV



93,2 à Modane, Valfréjus, La Norma, Aussois. 106,6 à Val-Cenis, Bessans et Bonneval-sur-Arc !

MAURIENNE TV
Disponible sur les box internet
Free : 949 Orange : 381
Bouygues : 320 SFR : 522

commercialise les espaces publicitaires de Terra Modana
06 64 48 30 80

Journal gratuit d'information du territoire Haute Maurienne Vanoise.

Art de vivre, habitat, culture, économie, sport et nature, circuits courts, sorties, spectacles, patrimoine, histoire...

www.cchautemaurienne.com

N°258 DEC 2023

terra Modana HAUTE MAURIENNE VANOISE

SUIVEZ L'ACTUALITÉ DE HAUTE MAURIENNE VANOISE

MAURIENNE TV

radio xygène Maurienne

Disponible sur les box internet Free : 949 Orange : 381 Bouygues : 320 SFR : 522. Et sur www.maurienne.tv

Fréquences FM en Maurienne : 93,2 à Modane, Valfréjus, La Norma, Aussois. 106,6 à Val-Cenis, Bessans et Bonneval-sur-Arc !

le dauphiné libéré

LA MAURIENNE

La Communauté de communes Haute Maurienne Vanoise à votre service :

France services

À Modane, à la Maison Cantonale (Gare), 9 place Sommeiller

- Pour joindre les services de la CCHMV : 04 79 05 10 54.
- Pour joindre l'accueil de la Maison Cantonale : 04 79 05 26 67.

Ouverture du lundi au jeudi de 8h30 à 12h00 et de 13h30 à 17h30, vendredi de 8h30 à 12h00. 04 79 05 26 67 / info@cchmv.fr

✓ **Permanences France Services**, sur RDV, à Modane ou à Lanslebourg, en appelant le 04 79 05 26 67.

Partenaires nationaux : Accompagnement de 1^{er} niveau sur : Permis de conduire et Carte grise / Assurance Retraite / Pôle Emploi / Finances Publiques - Impôts / CAF / Assurance Maladie / MSA / La Poste / Point Justice.

Partenaires locaux : Habitat (SOLHA - ASDER) / Emploi (Mission Locale Jeunes - AIDER73 - DDETSPP) / Conciliation de justice. Ordinateurs en libre-service / WIFI.

✓ **Taxe de séjour**

Modane : accueil présentiel du lundi au jeudi de 9h à 12h, ou les après-midi sur rendez-vous. Accueil téléphonique au 04 79 05 06 03 ou par courriel taxedesejour@cchmv.fr du lundi au jeudi de 8h30 à 12h et de 13h30 à 17h.

✓ **Espace Propriétaires Haute Maurienne Vanoise**

Contacteur Elisabeth Silva : espaceproprietaires@cchmv.fr
06 79 80 14 33 - 04 79 05 10 54 - Horaires de la Maison Cantonale.

L'actualité des services publics intercommunaux sur www.cchautemaurienne.com

terra Modana HAUTE MAURIENNE VANOISE

Publicité Katia RICHARD 06 64 48 30 80 activpub@gmail.com

Édité par la Communauté de communes Haute Maurienne Vanoise, 9, place Sommeiller, 73 500 Modane. Tél. 04 79 05 57 91.

Directeur de la publication : Maurice BODECHER maurice-bodecher@aussois.com

Rédacteur en chef Bruno CILIO b.cilio@cchmv.fr

Rédactrice Camille HAULET c.haulet@cchmv.fr

Pour participer au comité de rédaction : 04 79 05 57 91

Imprimerie : Rotimpres

Diffusion : 5 000 à 24 000 ex. suivant les périodes, dans une centaine de points répartis sur le territoire HMV.

Dépôt légal : à parution. ISSN : 2608-3426

Ne pas jeter sur la voie publique ni dans la Nature

Intermarché Deux magasins, des prix bas

FOURNEAUX 04 79 05 22 45

VAL-CENIS 04 79 56 80 27

24/24h DRIVE

TAXI TCM MODANE

4 et 7 places - Tourisme & Transports médicaux assés

06 08 99 10 13

TAXI HAUTE MAURIENNE

1 à 8 places Les Favières Val-Cenis Sollières-Sardières

Transports Toutes Distances - Ambulances - Liaisons Stations - Transferts Gares - Aéroports

04 79 20 51 57 - 06 61 14 51 57
www.taxi-haute-maurienne.com
amb.hte.maurienne@wanadoo.fr

En bref

Marché de Noël à Aussois

L'association de l'entente aussoyenne (l'association des socio-pro d'Aussois) organise le 1^{er} marché de Noël d'Aussois le **samedi 16 décembre**, jour d'ouverture de la station, de 16h à 22h, au cœur du village (rue de l'Église, la place et rue D'en haut). Il y aura environ 25 stands d'artisans qui proposeront des idées cadeaux et des gourmandises. Animations musicales, balades à poneys...

Spectacle de Noël à Fourneaux

La commission animation de la commune de Fourneaux vous invite au spectacle de Noël, salle des fêtes de Fourneaux, **samedi 23 décembre**. A 17h spectacle hip hop tout public et gratuit (précédé d'un atelier préparatoire vers 16h30 - 30 personnes max) avec la compagnie AS2 DANCE, « Le Gang du Père Noël ». Inscription Mairie de Fourneaux 04 79 05 07 46.

AUSOIS

16 DÉCEMBRE

MARCHÉ de Noël

16h à 22h - cœur du village

ARTISANAT - IBIÈS CADEAU
BOISSONNES & BOISSONS CHAUDES
ANIMATIONS MUSICALES

Organisé par l'entente aussoyenne et l'office de tourisme

LE GANG DES PÈRES NOËL

AS2 DANCE

Erratum

Une erreur s'est glissée à la une du Terra Modana HMV de novembre. Il est écrit (version papier) : « Il y a 75 ans, on reconstruisait l'ONERA ». Bien entendu il fallait lire : « Il y a 75 ans, on reconstruisait la grande soufflerie ». Celle-ci, comme indiqué dans l'article dans les pages intérieures, est en effet une prise de guerre démontée en Autriche, à Ötztal, en 1945 et remontée à Avrieux à partir de 1947. L'ONERA en tant qu'établissement public à caractère industriel et commercial, a lui été créé en 1946, comme également indiqué page 8 du TM 257.

Cabaret à Villarodin-Bourget

Un dimanche de novembre, les habitants de Villarodin-Bourget se sont retrouvés dans la salle d'animation de la Norma pour une journée festive. Au terme du repas offert aux anciens par la commune, la ML'Art Company est montée sur scène pour un show rassemblant toutes les générations. Très attachée à la Norma - sa famille fréquente la station depuis 3 générations et son grand-père y réside - Lou Simon, chorégraphe, chanteuse et danseuse a créé ce spectacle sur mesure à la demande du CCAS. Transportés dans l'univers du cabaret, 6 danseuses, 2 chanteuses et 1 pôleuse ont ébloui petits et grands, de 6 à 90 ans, ainsi rassemblés.

LIONEL TRANSPORT TAXI

Transport conventionné CPAM À votre service !

Pour tous vos déplacements privés ou professionnels toutes distances 24/24 7/7

06 09 68 39 91
www.lionel-transport.com

Mobilité

Cet hiver, j'y vais en bus



2 types de bus circulent :

1) Des bus de la Région Auvergne-Rhône-Alpes en accès payant :

- Ligne Savoie S50 : St-Michel/Modane/Valfréjus
- Ligne Savoie S51 : St-Michel/Modane/La Norma
- Ligne Savoie S52 : St-Michel/Modane/Aussois/Val-Cenis
- Ligne Savoie S53 : St-Michel/Modane/Val Cenis/Bessans/Bonneval-sur-Arc

2) Des « Skibus » gratuits :

Aussois :

- Ligne Aussois A1 : navette interne au village d'Aussois (village-front de neige)
- Ligne Aussois A2 : navette Aussois-Val Cenis Sardières (pour se rendre au domaine de ski de fond du Monolithe)

Val-Cenis :

- Ligne Val Cenis B : navette Termignon-Sollières-Bramans-Val d'Ambin (pour se rendre au domaine de ski de fond du Planay)
- Ligne Val Cenis C1 : navette Termignon-Lanslebourg-Lanslevillard
- Ligne Val Cenis C2 : nav. Lanslebourg-Lanslevillard
- Ligne Val Cenis D : Petit Train Termignon-Sollières.

Bonneval-sur-Arc :

- Ligne Bonneval E1 : navette interne au village de Bonneval-sur-Arc (village - front de neige)
- Ligne Bonneval E2 : navette qui relie la commune de Bonneval à la commune de Bessans

Villarodin-Bourget :

- Ligne Villarodin-Bourget F : navette qui relie Le Bourget à La Norma, en passant par Avrieux et Villarodin

Vous pouvez accéder à ces lignes avec vos chaussures de ski ou de snowboard aux pieds. Chaussures de ski de fond acceptées.

Billetterie

Vous pourrez acheter vos billets sur les lignes régionales (S50, S51, S52 et S53) en ligne sur : cars-region-savoie.fr

==> booking.altibus.com/minisite/hmv

==> au guichet en gare routière de Modane

==> directement auprès des conducteurs.

La billetterie HMV en place les hivers précédents (carnet de 10 tickets, Pass Mobilité semaine/saison), ainsi que l'accès illimité aux transports pour les porteurs de forfaits annuels HMV et 6 jours et + est reconduit.

Guide Mobilité : il sera mis en ligne début décembre sur le site www.cchautemaurienne.com

Cette année, une offre renforcée

Le réseau de Transport de cet hiver reprend les lignes de l'an dernier avec des renforts qui ouvrent des possibilités renouvelées pour découvrir ou pratiquer la Haute Maurienne Vanoise depuis sa station base.

- Renfort sur l'axe Val-Cenis ==> Bonneval-sur-Arc (S53) avec 4 allers-retours supplémentaires par jour en semaine et le dimanche
- Renfort sur l'axe Modane ==> Aussois ==> Val-Cenis Lanslebourg (S52) avec 2 allers-retours par jour en semaine et le dimanche.

Cet hiver, en conséquence de l'éboulement de La Praz, les lignes régionales (S50, S51, S52 et S53) partent de la gare de Saint-Michel vers les stations. Vous ne pourrez pas faire ces trajets avec les lignes S50/S1/S2/S3.

Pour les trajets sur les seules portions St-Michel - Modane et Modane - St-Michel, prendre obligatoirement le bus TER. Vous ne pourrez pas faire ces trajets avec les lignes S50/S1/S2/S3.

Envie d'aller en Italie ?

En fonctionnement du lundi au samedi la ligne 902 Modane - Bardonecchia effectue des correspondances avec des trains à destination de Turin depuis Bardonecchia. Voir dans le Guide Mobilité HMV.

Direct Haute Maurienne Vanoise !

Dans notre numéro de janvier, nous reviendrons sur l'innovation que constitue la mise en place de sept plateformes digitales sur lesquelles les clientèles touristiques du territoire HMV pourront bientôt programmer, réserver et payer en une fois leurs trajets depuis n'importe où dans le monde jusqu'au dernier km. De plus, elles pourront opter pour le trajet le plus vertueux parmi ceux proposés.

+ sur www.cchautemaurienne.com/direct-haute-maurienne-vanoise

La montagne, comme la voiture ça se partage !

Covoiturez avec Daily

- Passagers : trajets offerts
- Conducteurs : trajets indemnisés

NOUVEAU

Les trajets sont offerts par

Logos des partenaires : Savoie Alpes, Haute Maurienne Vanoise, etc.

Le secours en montagne historique et évolution

Par Henry RAVALET

Nous avons tous en tête l'image d'Epinal du chien St-Bernard portant un tonnelet attaché par des lanières de cuir autour du cou. Cette représentation est associée au sauvetage des personnes égarées en montagne ou ensevelies dans la neige. D'après des historiens suisses, ce tonnelet contenait de l'eau-de-vie ou du rhum qui avait la vertu de réactiver la circulation sanguine. Cet accessoire a contribué à forger la légende du chien St-Bernard dont les exploits figurent dans de nombreux écrits qui, entre autres, se réfèrent aux récits des soldats de Napoléon Bonaparte.

Barry

En 2005, la Fondation Barry située à Martigny-en-Valais, en Suisse, a repris en charge l'élevage des chiens au col du Grand-St-Bernard à la demande de la congrégation des chanoines qui s'en occupait jusqu'alors. Pourquoi Barry ? C'était le nom du plus célèbre chien St-Bernard, héros emblématique ayant vécu de 1800 à 1814. On lui attribue plus de 40 sauvetages. Barry a été immortalisé dans un film de Richard Pottier, sorti en 1949 sous le titre éponyme avec notamment Pierre Fresnay. En quelque sorte, Barry a été l'un des premiers artisans du secours en montagne.

Prémices au col du Salève

D'après le Centre fédéral de documentation Lucien Devies (un alpiniste, principal dirigeant des associations de montagne entre 1945 et 1970), le premier groupement de secouristes date de 1897 : « Les sauveteurs volontaires du Salève », une société installée à Colonges-sous-Salève en Haute-Savoie. Le col du Salève avait été, à cette époque, le théâtre d'un nombre conséquent d'accidents mortels. Dans d'autres secteurs de montagne, c'était surtout les guides qui assuraient une assistance avec des moyens d'intervention sommaires. En 1910, un comité de secours en montagne a été créé par le Syndicat d'initiative de Grenoble avec des volontaires répertoriés. Jusqu'à la Seconde Guerre mondiale, les secours étaient donc assurés par les montagnards eux-mêmes, en particulier par les guides et par les volontaires bénévoles.

1947, création de la Société Modanaise de Secours en Montagne (SMSM)

A partir de 1947, à l'initiative de Lucien Devies, la Fédération Française de la Montagne (FFM) va regrouper les différentes structures intervenantes et proposer une unité d'organisation et d'action au sein d'une commission de secours en montagne dont les objectifs seront la formation des secouristes, la fabrication d'un matériel adéquat de sauvetage et la coopération avec les pouvoirs publics.

Comme l'indiquent Christiane Girard et Colette Bouvier dans leur ouvrage *Modane vous est conté, 1943 - 1990*, c'est aussi en 1947 que Joseph Mistral, maire de Modane, a créé la Société Modanaise de Secours en Montagne (SMSM) qui avait pour but de coordonner les actions des sauveteurs et de les assurer au cours de leurs déplacements. Jean-Marie Chinal, un modanais qui connaît parfaitement l'histoire de la SMSM et dont le père Sylvain a été Président après Joseph Mistral et Antoine Lissner, explique qu'au préalable les sauveteurs étaient bénévoles et partaient à leurs risques et périls sans équipement adapté ni matériel spécialisé.

Ensuite, le secteur d'activité de la Société s'étendra de St-Michel-de-Maurienne à la crête nord de la Vanoise et à la frontière italienne à l'est et au sud. Les interventions seront alors très nombreuses. Christiane Girard et Colette Bouvier rapportent qu'il fallait souvent récupérer des émigrés italiens qui franchissaient dans des conditions particulièrement dangereuses en hiver les cols de la Vallée étroite, de la Roue et du Fréjus.

Au fil des années, la SMSM a continué à développer son organisation : stockage de matériel en adéquation avec les interventions en montagne, travail en liaison avec la Croix-Rouge de Modane et avec les sapeurs-pompiers qui mettaient à disposition leurs moyens de transport et de sauvetage et enfin création d'une section à St-Michel-de-Maurienne pour intervenir dans le secteur de Valloire-Galibier.

1964, la SMSM a réalisé 40 sauvetages dont certains dramatiques en 17 ans d'exercice

En 1959, la SMSM est rattachée à la Protection civile qui doit centraliser et coordonner toutes les démarches en cas de sinistres. En 1964, dans un article du *Bulletin officiel municipal de Modane* consacré à la SMSM, il est mentionné qu'en 17 ans d'existence, plus de 40 sauvetages dont certains dramatiques ont été effectués en collaboration avec les gendarmes, les CRS, les militaires et les douaniers. Les activités de la SMSM se poursuivront jusqu'en 1971.

Puis le bruit de l'hélicoptère retentit dans le ciel...

Selon le Centre fédéral de documentation Lucien Devies, à partir de 1962, les techniques de secours en montagne vont connaître une extraordinaire avancée, à commencer par l'emploi de l'hélicoptère, favorisant ainsi de multiples interventions hélicoptérées. Un blessé installé sur un brancard pourra donc être hélitreuillé à l'aide d'un filin. En 1972, la couverture des zones de montagne du territoire national avec ce procédé aérien est quasi complète. En outre, la présence d'un médecin dans l'équipe d'intervention sera effective dès 1980.



« Image d'Epinal » du chien saint-Bernard. Illustration de John Emms (1844 - 1912)

La gratuité, jusqu'à quand ?

Par ailleurs, la gratuité des secours prônée par la Fédération française des clubs alpins en 2002 et confirmée par Michèle Alliot-Marie, ministre de l'intérieur, le 3 août 2007, reste, à ce jour, un totem bien que cette mesure soit aujourd'hui controversée par les professionnels de la montagne.

Autre artisan du secours en montagne : le pisteur-secouriste, « l'ange gardien » des domaines skiables

On attribue à Emile Allais, médaillé olympique de ski en 1936 puis champion du monde l'année suivante l'invention du métier de pisteur-secouriste, en 1955, après l'ouverture de la station de Courchevel, au retour de son expérience américaine à Squaw Valley, en Californie. Dans l'opuscule *Histoire des pisteurs de France* édité par l'Office de tourisme de Chamrousse, il est noté que « le pisteur-secouriste est l'ange gardien des domaines skiables ». En effet, Emile Allais voulait qu'on facilite la vie des skieurs en damant les pistes bien avant que les engins fassent ce travail. Le déclenchement préventif des avalanches se faisait d'abord à ski. L'usage des explosifs ne sera effectif qu'à partir de 1971, après la création



Pisteurs-secouristes en route vers le haut des pistes. Ph. B. FILLIOL OTHMV

En Maurienne, Paul Nuer, aujourd'hui âgé de 78 ans, a été un pionnier du métier de pisteur-secouriste qu'il a exercé pendant 8 ans : 4 ans à la station d'Arrondaz, à partir de janvier 1969 où il était employé par le Syndicat intercommunal de Modane et Fourneaux puis 4 ans à la station de Chamrousse. Paul Nuer explique que les conditions de travail étaient compliquées « J'étais le seul pisteur-secouriste et je devais tout faire : damer les pistes à la pelle et passer la grille sur la neige ». Il ajoute que la sécurité était minimaliste car il n'y avait pas de filets de protection. En cas de blessure, il n'y avait pas non plus de radio pour communiquer et pas d'hélicoptère pour rapatrier le blessé ce qui impliquait d'utiliser un traîneau. « C'était une autre époque ! » conclut Paul Nuer, un brin fataliste.

Quid de l'exercice du métier de pisteur-secouriste aujourd'hui ?

Philippe Teppaz qui a exercé ce métier pendant plus de 30 ans, de 1979 à 1994 à La Norma et de 1994 à 2020 à Valfréjus en parle avec clarté, rigueur et précision, une posture qui laisse percevoir un engagement professionnel de tous les instants. A son écoute, on constate rapidement que c'est un autre paradigme que celui du passé. Philippe Teppaz mentionne les trois missions fondamentales qui caractérisent le travail du pisteur-secouriste : la prévention des risques, la sécurité et les secours. Il assure, tôt le matin (6h30) l'ouverture des pistes afin de vérifier leur éventuelle dangerosité ce qui nécessite un balisage (filets de protection) et un jalonnage, c'est-à-dire la pose de jalons pour délimiter le bord des pistes et supprimer les bourrelets de neige qui perdurent parfois après le passage de la dameuse. Il y a également un autre danger potentiel à mesurer en matière de sécurité : la plaque à vent.

Philippe Teppaz explique que le vent peut déplacer en quelques heures de la neige poudreuse dont l'accumulation va constituer une plaque instable et fragile susceptible de déclencher une

avalanche lors du passage de skieurs. Le repérage des plaques à vent n'est pas toujours aisé. Il s'agit alors de discerner les ruptures de pente.

Le pisteur-secouriste a aussi un rôle d'artificier, de façon préventive avant l'ouverture des pistes aux skieurs. Cette pratique fondée sur l'emploi d'explosifs requiert un savoir faire spécifique. Philippe Teppaz a donc suivi un stage de formation à l'Alpe d'Huez afin d'acquiescer un Certificat de Préposé au Tir (CPT).

En fin de journée, après la fermeture des remontées mécaniques, le pisteur-secouriste a aussi une fonction de patrouilleur des pistes afin de s'assurer qu'il n'y a plus personne sur le domaine skiable ce qui exclut, précise Philippe Teppaz de vérifier la présence de skieurs qui s'adonnent au hors-piste.

Un autre volet très important de l'activité du pisteur-secouriste concerne l'assistance et le secours aux blessés, une mission qui repose sur la concertation et la coordination, en particulier avec le régulateur. Un régulateur, lors des opérations de secours est le lien essentiel entre les différents intervenants : maître-chien d'avalanche, secours hélitreuillé (voir ci-contre), médecin, ambulancier. Son travail consistera donc à réguler les moyens mis en œuvre et à tracer les informations.

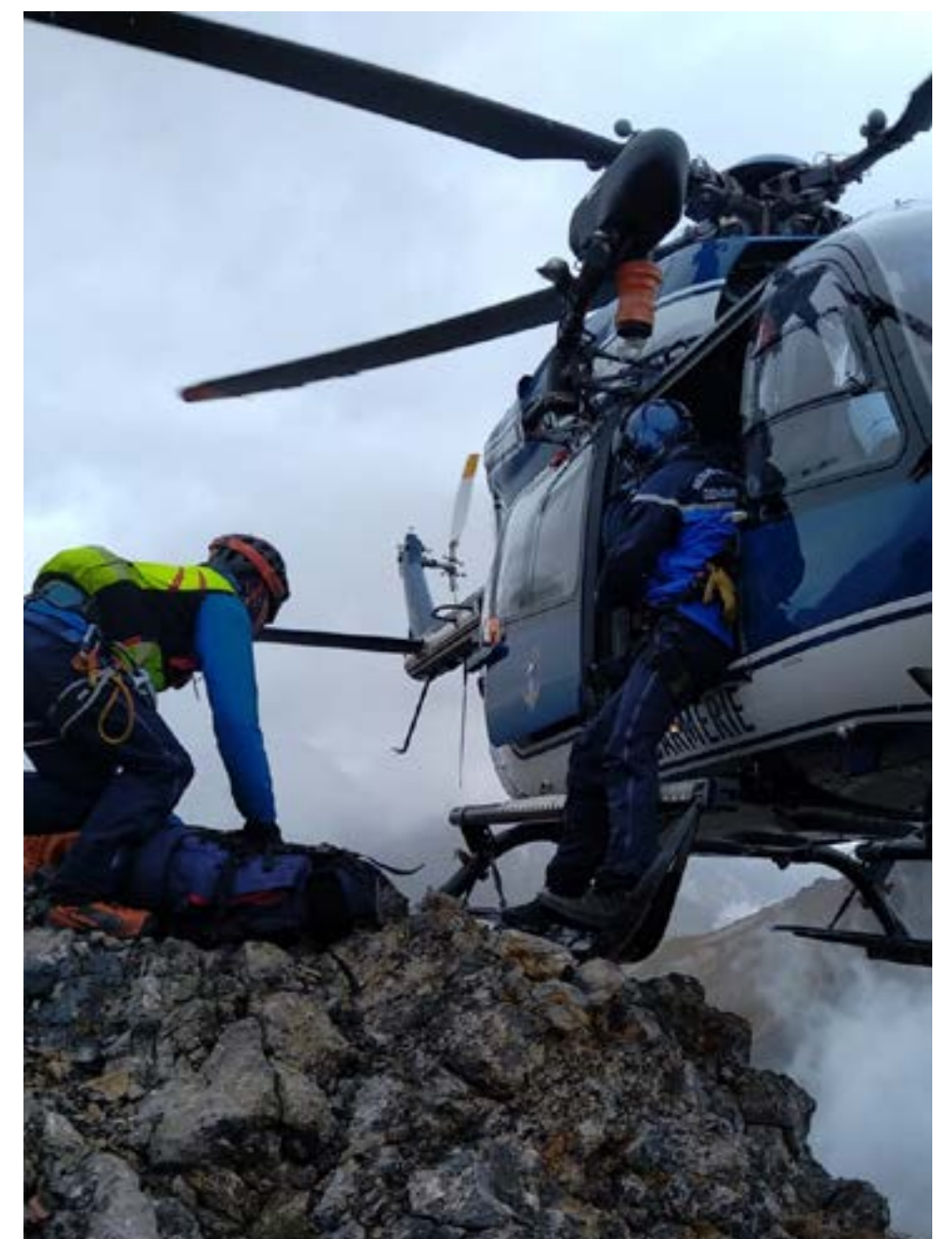
Toutes ces observations mettent en exergue l'omniprésence du pisteur-secouriste. Il est là avant, pendant et après la venue des skieurs. En quelque sorte, il effectue son travail de l'aube au crépuscule. Philippe Teppaz indique qu'au-delà de ses missions techniques, il doit s'inscrire aussi dans une dynamique d'équipe efficiente qui réunit les différentes composantes de l'organisation du domaine skiable : le Directeur de la station, le Directeur des pistes, le Chef d'exploitation des remontées mécaniques et bien sûr les moniteurs de ski.

Par ailleurs, il incarne un maillon-clé de la dimension sociale en étant au contact des skieurs. Il est là pour informer, conseiller, sensibiliser au respect de la signalétique, au respect des règles de sécurité et au danger du ski hors-piste.

Ce constat corrobore parfaitement la déclaration de Jean-Louis Tuillon, lors du congrès de la Fédération internationale des patrouilles de ski, le 30 avril 2022 à Val Thorens : « Nous sommes les bergers des skieurs. Il faut qu'ils se fassent plaisir et qu'ils rentrent au bercail ».



Pisteurs-secouristes installant une signalisation en bordure de piste. Ph. B. FILLIOL OTHMV



La base aérienne de Modane : Hélicoptère des FAG + PGHM / CRS Alpes

Le secours en montagne, c'est aussi la base aérienne de Modane, avec l'hélicoptère des Forces Aériennes de la Gendarmerie + les secouristes du Peloton de gendarmerie de haute montagne (PGHM) et de la Compagnie républicaine de sécurité (CRS Alpes). Ils occupent les mêmes locaux toute l'année en alternance une semaine sur deux. En 2022, ils ont effectué en totalité 700 missions de secours principalement sur les arrondissements de Saint-Jean-de-Maurienne et Albertville et en complémentarité dans les départements limitrophes (38 et 05). Ce qui représente 476 h de vols de secours dont 416 h de jour et 50 h de nuit. 739 personnes sont été secourues dont 6 personnes disparues retrouvées. Bravo et merci à eux !

Remerciements

L'auteur de l'article remercie Jean-Claude Raffin, maire de Modane pour l'avoir aidé à orienter ses recherches, Jean-Marie Chinal pour sa contribution orale et la transmission de documents afférents au traitement du sujet et enfin Paul Nuer, Philippe Teppaz pour le témoignage éclairé de leur expérience de pisteur-secouriste, et la base de secours hélicoptérée de Modane pour la fourniture de son bilan 2022.



Pisteurs-secouristes et son matériel sur une barquette de secours. Ph. B. FILLIOL OTHMV

Les belles échappées en raquettes !

**Stations, villages, randos...
Un autre moyen de découvrir la montagne hivernale.**

Le dossier outdoor de la rédaction en collaboration avec Marie-Fanny RIGOLET et Arnaud CARBONI du service Activités de Pleine Nature de la CCHMV



La raquette c'est la liberté et l'aventure ! Tous les styles d'approche de la montagne : balade, rando alpine, marche d'approche, compét'... C'est vous qui décidez, le matériel et les itinéraires sont à l'avenant.

Photo VETAL1983

Sports outdoor

La raquette à neige toute une Histoire...

Voici probablement le sport d'hiver le plus vieux jamais inventé. La raquette à neige a plusieurs milliers d'années d'existence. Même si à l'époque l'usage servait davantage à se déplacer qu'à se balader pour le plaisir, les premières traces de ces accessoires, ont été retrouvées datant de la préhistoire, sous forme de planches à mettre sous les pieds. Les Amérindiens du Nord ont par la suite créé la raquette comme nous la connaissons, en tout cas dans sa forme ; car les matériaux utilisés étaient le bois pour le cadre et des lanières en cuir pour le cadrillage afin de créer la portance. A la fin du 18^e siècle les troupes alpines se servaient des raquettes pour leur déplacement en milieu enneigé. Ce n'est que 100 ans plus tard, dans les années 80 que ces « babiches » (en québécois) se démocratisent dans nos montagnes et deviennent un véritable loisir accessible au plus grand nombre.



Une œuvre de Cornelius Krieghoff (1815-1872) et une raquette traditionnelle.

Comment choisir la taille de tes "babiches" ?

Pour répondre à cette question nous avons interrogé l'équipementier Garmont. « Lorsque nous parlons de la taille des raquettes à neige, nous ne faisons pas référence à la taille du pied de l'utilisateur ; en fait, les fixations des chaussures sont universelles et peuvent être ajustées selon différentes longueurs. La taille des raquettes est généralement indiquée en pouces et donne la mesure de leur longueur. Ce qu'il faut savoir, c'est qu'à chaque taille correspond une fourchette de poids de l'utilisateur ! Et n'oubliez pas qu'en rando on porte souvent un sac à dos... souvent bien lourd ! Il faudra également l'inclure dans l'évaluation du « POM », le poids en ordre de marche du randonneur, afin de choisir la bonne taille des raquettes à neige. Voici un barème utile pour choisir tes « babiches » : **22 pouces (56 cm)** / jusqu'à 70 kg, **25 pouces (63 cm)** / de 70 kg à 100 kg ; **30 pouces (76 cm)** / plus de 100 kg.



L'avis d'un pro

Ancien garde du PNV, Jean-Yves Ployer fait sa trace aujourd'hui en tant qu'AMM* indépendant. Pour lui, la raquette a toujours été un moyen privilégié, avec le ski de randonnée, pour se déplacer dans la montagne hivernale. « Des fonds de vallée aux alpages, en passant par la forêt, la palette de la rando raquette est large. Les fleurs sont absentes et c'est la période idéale pour faire connaissance avec les arbres et arbustes, particulièrement les conifères. De nombreuses espèces animales affrontent l'hiver et il est possible de les contacter par le biais des traces laissées sur la neige ou visuellement car elles délaissent les zones d'altitude et peuvent se rapprocher des villages. Il faut avoir conscience que c'est une période de survie pour toute cette faune et privilégier les observations à distance (jumelles, longue-vue) tout en restant à proximité des sentiers afin de préserver leurs zones de quiétude. Les conseils de Jean-Yves aux néophytes : « Éviter les itinéraires trop longs, au début, car il faut s'habituer à marcher dans la neige avec 1 kg supplémentaire sous chaque pied et éviter les fortes pentes et grands dévers qui constituent des limites à la pratique. » Cet hiver : Particulièrement attentif à la faune sauvage, Jean-Yves Ployer propose des sorties « Loup y es-tu ? » sur la thématique du grand canidé. * Accompagnateur en Moyenne Montagne



A chaque raquette son usage

- La balade et rando raquette
Ici, il s'agit d'une pratique familiale, plaisir, pour une durée de quelques heures à une journée. Le matériel doit être simple à chausser et efficace en toutes conditions de neige. Les bâtons sont optionnels en balade mais peuvent s'avérer très utiles pour faciliter votre évolution lors d'une rando journée. Surtout si la neige est fraîche ou très humide et que vous vous enfoncez davantage : on dit que « ça porte moins ».

- Le Trek hivernal
Ce sont des randonnées itinérantes, le plus souvent réalisées sur des profils nordiques, généralement sur plusieurs jours. Le matériel doit être solide, performant en toutes conditions de neige mais surtout léger. Des bâtons télescopiques feront nécessairement partie de votre panoplie.

- La marche d'approche
Dans cette pratique, la raquette est utilisée en tant qu'outil pour se déplacer en montagne dans le but d'atteindre des endroits assez inaccessibles pour pratiquer des activités extrêmes comme le ski ou snow free-ride, les cascades de glace, etc... Le matériel se doit d'être solide et technique. Vos bâtons vous aideront à gravir les pentes les plus raides.

- La compétition
Surtout développée en Amérique du Nord, la compétition en raquettes à neige est un hybride entre la course d'orientation et l'endurance. Il est nécessaire de disposer de produits à la pointe de la technologie, légers et résistants. Inutile d'imaginer utiliser des bâtons sur ce format ! Vous courez et avez besoin de vos bras pour vous équilibrer.

Plusieurs types de raquettes

Il existe deux grandes catégories de raquettes se définissant par leurs formes : l'américaine et l'alpine. Pour toutes, la fixation laisse le talon libre et assure une marche la plus naturelle et efficace possible.

La « snowshoe » U.S.
C'est celle qui se rapproche le plus de la raquette traditionnelle. Composée d'alliages en aluminium résistants et légers et offrant une grande portance, elle est adaptée aux terrains plutôt plats, ouverts et vallonnés avec beaucoup de neige et peu de dénivelé. Légère et maniable, l'américaine offre par contre peu d'accroche.

La raquette alpine
Elle permet de s'adapter au relief alpin : des pentes, des neiges parois gelées ou croûtées, et des dénivelés importants. Le tamis en « taille de guêpe » est plus effilé et elle possède des griffes et des « diamants » qui vous assurent une bien meilleure accroche Et puis il y a... sa talonnette ! Je la remonte dans les pentes fortes pour rehausser mon talon. Je soulage ainsi mes mollets et mon pas est plus efficace.

La raquette Evvo®
Une raquette « intuitive », légère et compacte, qui fait corps avec le pied du marcheur.



Le modèle Advanced Spin de la marque de Denver (Colorado) Yukon Charlie's.



Le modèle 325 de chez TSL, la marque française-phare Annécienne.



Evvo, nouvelle marque née en 2017 dans le massif du Pilat



Préparer ma sortie : la sécurité et l'habillement

Les chaussures
Imperméabilité - maintien de la cheville - confort sont le combo idéal pour une sortie réussie. Si je pars plus d'une demi-journée, des chaussettes de rechange seront un allié de taille !

Les guêtres
Elles empêcheront l'humidité de s'installer dans vos chaussures et d'avoir froid aux pieds. Un vrai outil de confort !

Les vêtements
Marcher avec des raquettes donne chaud ! Se couvrir, se découvrir... voici la règle des 4 couches :

- Première couche respirante (couche de base) en tissu technique
- Polaire ou autre type en 2^e couche
- Protection imperméable et coupe-vent
- Pantalon imperméable et respirant
- Gants imperméables
- Bonnet et cache-cou
- Chaussettes de trekking synthétiques



- La sécurité**
- Couvre-chef - crème solaire- hydratation
 - Une insolation en hiver c'est possible : par grand beau temps, je pense à me protéger la tête et le visage. Je bois régulièrement quelques gorgées d'eau ou de boisson sucrée.
 - Je ne pars pas seul en milieu enneigé non sécurisé.
 - Je m'équipe d'un DVA (système de recherche des victimes en avalanche). Il est souvent possible d'en louer avec vos raquettes ; renseignez-vous auprès de professionnels ou sans les magasins de sport.
 - J'évite le froid grâce à ma couverture de survie
 - Une petite trousse de secours quelques « ravitos »
 - Un tournevis ou un multitool pour prévenir les aléas matériels de vos raquettes
 - Et surtout... J'évalue la durée de ma sortie et je pars suffisamment tôt pour éviter d'être pris par la nuit. N'oublions pas qu'en hiver, dans certains secteurs ombragés, on ne voit plus grand chose dès 16h30 !



Où et comment pratiquer en Haute Maurienne Vanoise ?

Il est préférable d'être encadré par un accompagnateur en montagne ou un moniteur de ski pour de belles randonnées sauvages, il existe également des itinéraires balisés et sécurisés sur les 6 stations de Haute Maurienne Vanoise : Valfréjus, la Norma, Aussois, Val Cenis, Bessans et Bonneval Sur Arc. Pour l'équipement, la plupart des magasins de sports de la vallée proposent du matériel en location. Et n'oubliez pas que la raquette à neige est une activité qui évolue dans un environnement pouvant présenter de nombreux aléas (enneigement, météo...), alors n'hésitez pas à consulter un professionnel qui connaît la montagne, ses richesses et ses risques, il saura vous conseiller et vous accompagner dans vos aventures.

! Cet article n'a pas pour objet de répondre entièrement aux besoins et capacités de l'individu dans la pratique exposée, il est donc de sa responsabilité de s'assurer que le parcours qu'il a choisi est à sa portée, exact et accessible.

HMV en comité stratégique de destination !

Coordonné par la CCHMV, le comité stratégique de destination est l'un des organes de gouvernance du territoire, il se réunit deux fois l'an. Le 13 novembre dernier, à Termignon, il a rassemblé les principaux opérateurs touristiques du territoire Haute Maurienne Vanoise. L'occasion de faire le point sur la Vision Tourisme à horizon 2030* et le pilotage de la Stratégie Touristique lancées en 2021. Déjà, de beaux constats : un tourisme très dynamique malgré un contexte de démographie en baisse, un nombre de lits stable voire en légère hausse, une fréquentation en constante augmentation, avec 2/3 des nuitées en hiver et 1/3 en été, et le printemps et l'automne qui se développent peu à peu. A noter le bon niveau de satisfaction

hiver comme été : la Haute Maurienne Vanoise, avec ses 6 stations, continue à plaire ! Et puis les expériences outdoor et culturelles se renouvellent, en phase avec les tendances sociétales qui évoluent. Enfin, il y a de nombreuses initiatives et des entreprises innovantes et vertueuses dans le secteur privé. La mobilité (voir aussi page 3), l'habitat et l'immobilier de loisir restent des enjeux puissants autour desquels poursuivre tous les efforts, avec déjà des succès comme le succès du label Qualité Confort Hébergement et la réorganisation opérationnelle avec le Pôle Habitat - Immobilier de Loisir et l'Espace Propriétaires HMV à la Maison Cantonale. Haute Maurienne Vanoise est engagée dans l'innovation et le développement durable !

**Interview de Nathalie Furbeyre
vice-présidente de la CCHMV
en charge du Tourisme**

« La vision s'est incarnée et elle s'est diffusée hors de nos frontières »

Terra Modana : Près de trois ans après le manifeste Vision tourisme à horizon 2030 et la stratégie touristique qui en découle, quel bilan global faites-vous pour la Haute Maurienne Vanoise ?
Nathalie Furbeyre : La vision s'est incarnée et elle s'est diffusée hors de nos frontières. Haute Maurienne Vanoise existe auprès des acteurs, de nos partenaires, de nos visiteurs, de manière très concrète. Elle devient une référence de territoire, elle est citée en exemple par nos partenaires institutionnels et fait des envieux au sein de territoires qui ont du mal à se coordonner. Elle devient une marque. #hautmauriennevanoise, c'est le hashtag ou encore la signature qui, utilisée systématiquement par tous, nous aide à nous hisser dans la cour des territoires alpins de référence.

défis de pérennisation de la population en milieu de montagne.

Créer la vision, c'est indiquer la direction, le cap est maintenant ? La vision est un cap idéal. Tout l'enjeu est de mesurer si on réussit à maintenir ce cap ou si l'on s'en écarte, pourquoi ? Pour quoi faire ? Pour qui ? Pour quels bénéfices ?

L'animation de la stratégie touristique du territoire repose sur cette mesure des écarts et des moyens financiers et humains engagés dans la réalisation des objectifs stratégiques. Lors de la dernière réunion du comité stratégique de destination Haute Maurienne Vanoise, nous avons donné à voir, sur les trois dernières années, au travers des projets engagés, de leur financement, comme ceux à venir, la dynamique de territoire.

Notre intercommunalité a produit ces trois dernières années un travail absolument prodigieux non seulement dans l'opérationnel et la valorisation touristiques mais aussi dans l'organisation et la réponse stratégiques.

Est-ce que l'on a emmené tous les habitants de HMV ?

Nous sommes tous des ambassadeurs et ambassadrices HMV. Je crois que chacun a bien compris tout l'intérêt stratégique à utiliser cette signature en double du nom de sa station ou de sa commune car en matière de tourisme, comme dans tout domaine de compétition

économique, vous devez être identifiable dans un tout. Plus vous marquez une signature, plus vous augmentez sa reconnaissance.

Quand on voit ce qu'il représente en HMV (87,1% des revenus extérieurs), le Tourisme est bien plus qu'une ambition économique. Il est la réalité, qui a besoin d'engendrer sa diversification et son renouvellement. On est dans cet état d'esprit ?

Je crois qu'il faut sortir du prisme qui veut que tout soit rupture. Je préfère parler de transformation, d'agilité et d'intelligence. A travers sa compétence économique, la Communauté de Communes HMV a un rôle à jouer dans la sensibilisation des acteurs à cette adaptation nécessaire. Par exemple, être une terre de Beaufort de qualité, c'est très bien. Proposer une recette revisitée au Beaufort de notre territoire dans nos restaurants, c'est le double effet « impulse » !

Chaque axe de la stratégie touristique a vu dans sa thématique des projets éclore sur le territoire, certains sont déjà devenus emblématiques comme



Ph. Dylan CUVELIER

Dans la transition

La progression de l'été, avec un 1/3 des nuitées

C'est l'une des particularités de HMV, qui la distingue d'autres territoires de montagne : un tiers (1 million) des nuitées touristiques générées dans le cadre du tourisme sont en été, et deux tiers (2 millions) en hiver. Ici le ski est extrêmement présent et génère la part forte du chiffre d'affaires de HMV et encore pour un certain nombre d'années (cf Climsnow*), mais HMV attire un public qui vient également chercher autre chose (la nature, les activités outdoor, le patrimoine, la culture...). La plupart des territoires de montagne ayant des stations avec une activité ski forte totalisent - de 10% de nuitées l'été. Cela justifie ici les efforts pour accueillir les randonneurs et les vététistes avec les aménagements ad hoc. « On a un hiver qui ne s'érode pas et un été qui continue de progresser », indique Solène Raffort. « Ce n'est pas nouveau, mais c'est une tendance qui s'affirme et qui nous met en bonne posture pour travailler notre transition à plus long terme. »

*Une étude pour aider les domaines skiables à faire les bons choix face au changement climatique et qui indique que HMV sera moins impactée et qu'on y skiera encore en 2050.



Ph. Jonathan CATHALA

Un nouveau public, les "novices" de la montagne

On fait le constat que sur les saisons estivales, il y a de plus en plus de novices, c'est une tendance qui s'est accentuée après la période Covid. « C'est une opportunité de renouvellement de la clientèle estivale. » Le territoire doit les considérer et apprendre à les accueillir spécifiquement en leur donnant les « clés » de la montagne et les carnets d'adresses de professionnels, afin qu'ils puissent appréhender sans se mettre en danger et en respectant la nature et l'activité agricole estivale... Le chemin du petit bonheur est un moyen doux d'aborder la randonnée et la montagne et le topo-guide randos et trails comporte des informations sur la sécurité, les codes de la montagne. Deux exemples parmi d'autres.



Ph. OTHMV

La vigilance sur les enjeux, les avancées de HMV

A travers un atelier, les acteurs de ce comité stratégique ont été invités à donner leurs avis sur les caps franchis (ou les progressions en cours). A-t-on fait les efforts nécessaires pour cheminer vers la Vision à horizon 2030 ? Un peu, beaucoup ? Faut-il accélérer la marche ? Rassembler plus de forces pour concrétiser ? On a vu que pour la rénovation et la dynamisation de l'immobilier de loisir mais également pour la mobilité, les enjeux restaient à challenger. Normal, on est au milieu du gué. Mais le territoire avance : le beau succès du label Qualité Confort Hébergement et l'ouverture de l'Espace Propriétaires HMV à la Maison cantonale avec réorganisation de l'équipe Habitat - Immobilier de Loisirs le confirment et la mobilité se met en place et se diversifie (bus, covoiturage, mobilité douce...). Il faut donc poursuivre les efforts pour atteindre les objectifs de Vision Tourisme dans ces domaines. Sur d'autres sujets, les participants ont pu saluer des réalisations déjà effectives, notamment pour ce qui concerne les expériences outdoor et en lien avec la culture et le patrimoine.



Ph. M.F. RIGOLET

Un territoire qui réfléchit, projette et se réalise

Le comité stratégique de destination a fait le bilan des projets déjà mis en œuvre depuis 2021. Chacun des axes de la stratégie (voir page 9) a produit des projets d'initiative publique ou privée (plus de 150 projets identifiés), initiés entre autres dans le cadre de la démarche ECCHO 2030. Une partie de ces projets sont aujourd'hui opérationnels et pour vérifier qu'ils répondent aux enjeux stratégiques, on les a tous passés au crible de 5 critères : économie, social, environnement, pérennité, caractère innovant. Et tous passent le test « haut la main ».

- Dans l'Axe 1, Structurer et valoriser une offre d'expériences uniques et inoubliables : Le chemin du petit bonheur, le sentier de la forêt d'Erica (La Norma), le topo-guide randos et trails, la dameuse 100% électrique à Val Cenis, Bessans-Bonneval Terre d'Alpinisme, pOp I, l'Espace Gravures Rupestres... voici quelques-uns des projets réalisés. On note aussi le dynamisme du secteur privé avec des initiatives très en phase avec les enjeux stratégiques, des entreprises à « impact vertueux », entre autres également : Alpamaya, L'Outa, le restaurant Biocoop, les brasseurs locaux, Uppguides...
- Dans l'Axe 2, Requalifier et dynamiser l'immobilier de loisir : Le label Qualité Confort Hébergement qui valorise les hébergements touristiques des stations de HMV est une belle réussite ! Quant à l'Espace Propriétaires HMV et le tout nouveau Pôle Habitat - Immobilier de Loisir basés à la Maison Cantonale et mobiles sur tout le territoire, ils font déjà le plein de contacts et d'échanges.
- Dans l'Axe 3, Organiser et favoriser une mobilité fluide et renouvelée : Le dispositif d'incitation au covoiturage et les plateformes Direct HMV et Stations qui viennent d'être lancés témoignent de la volonté d'accompagner la décarbonation des déplacements. Le travail en cours sur la définition d'un nouveau modèle des transports en commun en HMV œuvre vers le même objectif.
- Dans l'Axe 4, Promouvoir et commercialiser la destination HMV et ses 6 stations : La définition des ADN HMV et Stations, en cohérence avec la Vision Tourisme à Horizon 2030, sert de fil d'Ariane à la mise en œuvre des actions marketing pilotées par l'OTHMV, avec notamment les nouveaux sites internet.
- Dans l'Axe 5, Piloter la destination HMV : Le label Flocon Vert de Val Cenis, les ateliers « La Fresque du Climat » et « 2 tonnes » lancés par la CCHMV, et la démarche de conciliation des usages et partage des espaces entre activités de pleine nature et agriculture font partie des actions qui amorcent la transition du tourisme en Haute Maurienne Vanoise.

Le chemin du petit bonheur
Une réalisation très bien notée, avec dès l'origine une démarche d'écocreation centrée sur l'usager. Le projet réalisé, à faible impact environnemental, produit des micro-aventures bas carbone, connectées à la nature, aux paysages et à la biodiversité. Il est une initiation à la montagne et à l'itinérance.



DE CONNECTER A L'USAGER

En 2030, selon l'Organisation Mondiale du Tourisme (UNWTO), un humain sur cinq sera un touriste soit 1,8 milliard ! En Haute Maurienne Vanoise, ce sont déjà 400 000 visiteurs annuels qui font la richesse du territoire. « Ils viennent, reviennent, se renouvellent, et nous devons faire ce qui est utile pour continuer à les accueillir en adaptant notre offre, notre état d'esprit, nos actions à leurs attentes, aux évolutions sociétales, aux objectifs de décarbonation de la mobilité, à la mise aux normes du marché de notre hébergement et plus largement au développement de l'habitat, tout en restant nous-mêmes, tout en préservant notre territoire », souligne Solène Raffort, responsable du Pôle Tourisme à la Communauté de communes Haute Maurienne Vanoise.

Avec Nathalie Furbeyre, vice-présidente de la CCHMV en charge du Tourisme et en partenariat avec l'OTHMV, elles ont organisé ce comité stratégique du 13 novembre dernier, auquel ont participé une trentaine de personnes : représentants des communes et de l'intercommunalité, des domaines skiables, du Commissariat de massif des Alpes, de la Région AURA, du Département de la Savoie, de l'Agence Savoie Mont Blanc, du Parc national de la Vanoise, de l'Office National des Forêts, de la fondation FACIM, de l'agence alpine des territoires Agate.

« Un territoire d'exception avec des gens vrais, authentiques, des projets qui mettent l'humain en valeur, une priorité à la mobilité, pour décarboner... et une stratégie touristique cohérente : HMV a tous les atouts pour se démarquer et devenir un territoire fort pour les années à venir » Jérémie Silva Directeur de l'OTHMV

Ce comité stratégique est un rendez-vous important deux fois l'an car le tourisme est un secteur de l'économie qui se professionnalise à grande vitesse et qui exige une coordination suivie des acteurs privés et publics. Il s'agit bien de s'assurer des équilibres des retombées économiques, sociales et environnementales pour le territoire tout en garantissant la compétitivité de la destination, et en permettant la transition.

Au final améliorer l'attractivité de la Haute Maurienne Vanoise, pour ses habitants, ses clients, ses travailleurs, ses visiteurs. « Si on ne le faisait pas, on passerait à côté des fondamentaux d'un territoire qui, aujourd'hui, tire 87% de ses revenus extérieurs de l'activité du Tourisme ! », rappelle Solène Raffort. De quoi résumer l'état d'esprit de ce Comité Stratégique qui avait deux buts essentiels :

- Retracer les évolutions importantes du territoire depuis la mise en place de la stratégie touristique en 2021.
- Réfléchir ensemble autour des attentes des clientèles d'aujourd'hui et celles des nouvelles cibles, ceci pour élaborer une offre et une organisation territoriale adaptée. Les avancées et une revue de projets dans nos articles.

* La Vision Tourisme à Horizon 2030 est née au cœur des débats des Assises du Tourisme HMV des 25 et 26 mars 2021. La stratégie touristique de HMV a été élaborée dans les mois qui ont suivi.

Suite page 10

O'soi
OUVERT 7J/7
DU 16/12 AU 12/04

Piscine, SPA, aqua yoga, aqua gym, bébé nageur, soirée relax,...

www.o-soi.ski

*Marian RICHARD - SGAT Parracheuse Vanoise

Vanoise
Pulsation Nature

DECONNECTER
DECOULVER

S'EMERVELLER
ECHANGEZ

+33 (0)6 83 93 83 30
vanoise@pulsationnature.com
www.vanoise@pulsationnature.com

Suite de l'interview de Nathalie Furbeyre (début page 9)

Il reste bien des projets à mettre en œuvre et c'est plutôt heureux de voir qu'il y a de la réserve. Quelles prochaines pépites, entre autres, le territoire va-t-il faire briller ?

Sur les 150 projets issus de la collecte Eccho 2030, nombre de projets privés et publics sont en réserve en effet notamment pour des raisons de manque de ressources humaines en gestion et suivi de projet comme de financement. Plusieurs projets agritouristiques, d'aménagement de nouveaux sentiers piéton, de pistes cyclables, d'aires de jeux inédites sont dans les tuyaux et vont bientôt voir le jour. Nous sommes un groupe d'élus à soutenir à des niveaux stratégiques des projets d'envergure comme le stade de biathlon de Bessans car nous voulons que notre station devienne emblématique dans la formation et les rencontres internationales. Dans le domaine de la culture, la barrière de l'Esseillon continue de concentrer l'intérêt de notre vice-président en charge, Maurice Bodecher, pour que les forts deviennent la résidence d'une culture surprenante et attachante. Autre fort, autre destination : celui de la Turra que la commune de Val Cenis cherche à valoriser pour créer une expérience exceptionnelle en territoire inédit.

A-t-on des financements pour tous ?

Mon ambition est de progresser dans la réalisation de notre stratégie touristique. Le dernier comité stratégique de destination a mis en lumière l'investissement à date et le non-réalisé. Sur les 150 projets identifiés, 80 sont réalisés ou en cours. D'autres projets conséquents sont en gestation. Cependant, nos partenaires financiers ont regretté la relative voir faible exécution du « contrat » au regard des enjeux initiaux. Notre territoire souffre d'un manque de ressources humaines en conduite de projet et d'accompagnement financier pour être à la hauteur de ces enjeux. L'ingénierie financière des équipes à l'œuvre dans nos collectivités locales est un vrai sujet car il nous faut optimiser le plan de financement de chaque projet. A court terme, je souhaite pouvoir convier les banques autour de la table, privées comme publiques, afin d'engager avec elles un véritable dialogue et partenariat.

Les changements climatiques représentent évidemment un enjeu qui pèse sur l'avenir de l'économie touristique de montagne. L'étude Climsnow nous dit que HMV sera moins impactée et qu'on skiera encore en HMV en 2050. Par ailleurs un récent sondage indique que 62% des clients continueraient à venir en montagne même si les évolutions climatiques empêchaient la pratique du ski. Ces tendances vous rassurent-elles ? Ces éléments reconfortent et confortent le cœur de la machine productrice et industrielle de notre territoire qu'est l'activité-

ski. Mais de vrais enjeux sont à l'œuvre pour séduire de nouvelles clientèles et apprendre aux jeunes générations les plaisirs de la glisse. Les classes de neige sont fondamentales dans cette démarche d'apprentissage. HMV est en Savoie l'un des territoires les mieux dotés en structures d'accueil. Une vigilance accrue sur la santé économique et la vitalité commerciale de ces centres est de mise.

On le sait, nous avons ici un cadre de vie d'une exceptionnelle qualité. Est-ce qu'il y a un risque de surtourisme ? HMV pourrait-elle être victime un jour de son succès ? Ou est-ce une gageure ?

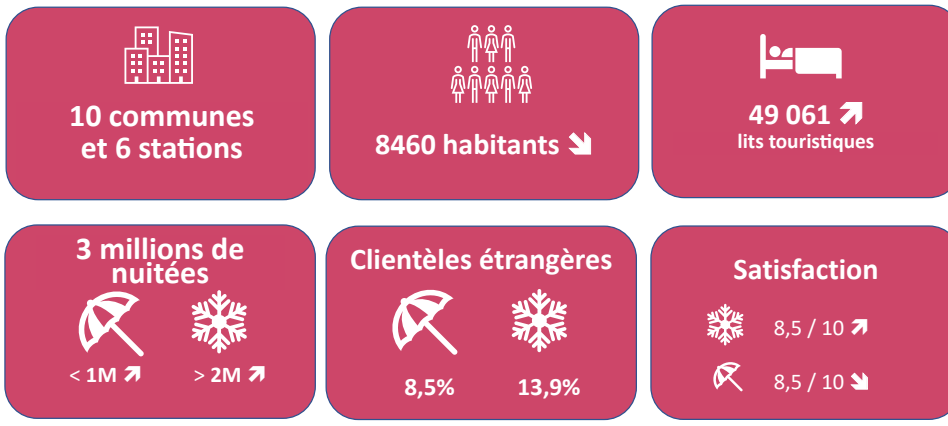
Le ratio perte (dégradation de l'environnement) / bénéfice (apport en valeur) induit par la notion de surtourisme n'est pas encore à l'œuvre en HMV en tous cas pas telle que médiatisée cet été à grands renforts d'images et de messages anxiogènes ! Par contre, des points de vigilance sur nos « Tours Eiffel » forcent les élus à réagir notamment dans l'organisation des flux et stationnements automobiles, autocaristes et caravaniers. Que ce soit dans l'accès aux Evettes, au Mont Cenis, à l'Esseillon, en Portes de Parc de la Vanoise, des pointes saisonnières de fréquentation obligent à l'innovation, à la régulation voir au péage pour la préservation immédiate de l'environnement. Cette organisation est de mieux en mieux comprise et tolérée.

Le tourisme responsable, on y va. Comment voyez-vous le séjour d'une famille en HMV en 2030 ?

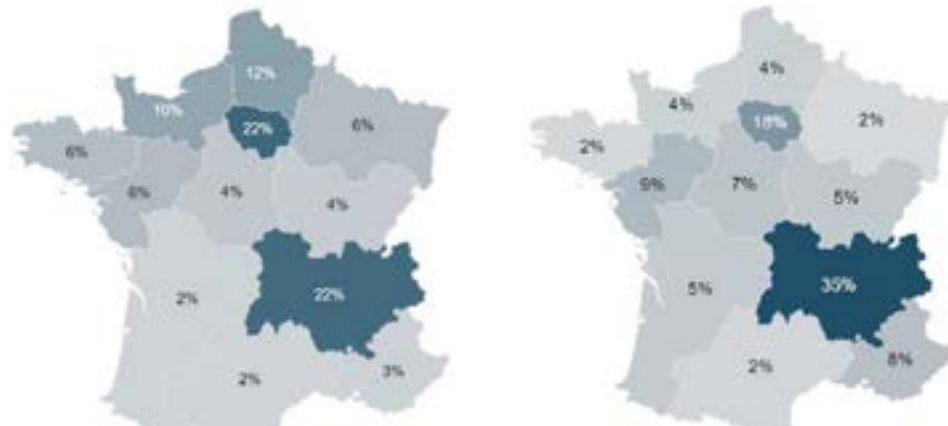
Je vois ma famille arriver en train au nouvellement inauguré Pôle d'Echange Multimodal de Modane grâce à sa réservation effectuée via Direct HMV. Toujours grâce à sa réservation Direct HMV, elle prend ensuite un tramway ou une navette à hydrogène qui la mène vers sa destination finale dans une ambiance musicale sereine où des écrans diffusent les points de vue, portraits, spectacles d'HMV. Elle ne peut pas manquer cette navette car elle circule toutes les vingt minutes. Leur appartement ou chambre d'hôtel reflète une ambiance montagne chaleureuse, douillette ; une chaleur rendue possible par la production d'énergie au bois recyclé et une isolation thermique hors pair. Leurs hôtes s'empressent de les accueillir personnellement en expliquant les règles de conduite et de sécurité en montagne. Chacun active son pass activités choisi depuis la maison selon ses envies : le pass permet un accès illimité aux activités de loisirs y compris le forfait de ski. Le repas est authentique. C'est normal, produits et cuisine sont locaux, faits maison. C'est l'esprit HMV.

Dossier préparé par la rédaction de Terra Modana

Quelques chiffres-clés en 2023



Poids du Tourisme en HMV : 87,1% des revenus extérieurs du territoire !



Origine des clientèles françaises hiver 2023

Origine des clientèles française été 2023

Retrouvez en ligne et de façon exhaustive les fondamentaux du tourisme HMV que sont :

- La Vision Tourisme à horizon 2030
- La Stratégie Touristique de HMV :

www.cchautemaurienne.com/hmv-vision-tourisme-horizon-2030



Pour aller + loin, accéder aux documents de travail du Comité Stratégique de Destination, contactez : s.raffort@cchmv.fr 04 79 05 10 54

Vous êtes propriétaire d'un logement sur le territoire HMV ?

La CCHMV vous propose un temps d'échanges pour vous présenter les missions du nouveau Pôle Habitat Immobilier de Loisirs !

RDV les 26, 27 et 28 décembre dès 16h30 à l'Espace Propriétaires HMV, à la Maison Cantonale de Modane.

Panettone, chocolat chaud et autres gourmandises vous seront offerts pour un moment de convivialité.

Action !

Tout Est Possible avec le Sourire !

C'est tout le concept de l'association TEP'S créée par le Modanais Mehdi Menjz-Kherfouche. TEP'S donne le sourire aux enfants malades et en situation de handicap.

TEP'S, Mehdi Menjz-Kherfouche, originaire de Modane, en est le fondateur. Il est aujourd'hui professeur d'EPS spécialisé sur Grenoble. Ayant toujours gardé un attachement à Modane, il y établit le siège de son association en 2017. Celle-ci est un hommage à sa maman décédée des suites d'une maladie, « pour réaliser les rêves qu'elle n'a pu concrétiser » nous confie Mehdi.

TEP'S naît également de l'envie de rendre l'inaccessible possible. Pour les enfants malades ou en situation de handicap. Voir Mehdi leur raconter ses voyages c'est magique mais le but est inatteignable selon eux... TEP'S leur prouve le contraire !

L'association et sa dizaine de bénévoles partent du rêve de l'enfant et de ses envies pour ensuite construire son aventure et tout faire pour l'adapter à ses besoins. Comme gravir un volcan ? Oui, c'était le point final de la dernière grande aventure réalisée cet été 2023, avec Erwan, 15 ans, qui rêvait d'une aventure type « Rendez-vous en Terre Inconnue ». TEP'S lui a donc donné rendez-vous en terre Kanak, en Nouvelle-Calédonie et au Vanuatu, pour relever des défis : jeux d'aventure, énigmes, chasse aux trésors. « L'objectif de ces voyages est d'offrir des moments d'évasion aux enfants à travers des jeux d'aventures, des rencontres avec des civilisations locales et des découvertes d'autres cultures, pour qu'ils puissent vivre leur rêve et repasser leurs limites. Imaginez pour un enfant qui passe la majorité de son temps à l'hôpital, c'est juste dingue de vivre un moment pareil ! »

Ces voyages sont inspirés d'émissions télévisées, les deux premières étant :

- Handi - Koh-Lanta à vélo en Corse pour Nour en 2018
 - Iceland Express pour Capucine et Gabriel sur le thème de Pékin express en Islande en 2021
- Pour préparer ces grandes aventures, de plus petites sont organisées à Modane et en Haute Maurienne Vanoise, avec des équipements adaptés. Ce matériel est également accessible pour tous. Il est mis à disposition sous forme de prêt gratuitement ou en échange de don si les personnes le souhaitent. En outre, l'association propose des petits séjours et des weekends clé en main (vélos, luge nordique, séjours à la neige) afin d'offrir aux familles un moment de répit.

« Toutes ses initiatives ne seraient pas possibles sans les bénévoles, et surtout sans le soutien des Modanais.es et Hauts Mauriennais.es que, ce soit au travers de dons ou d'aide apportée lors d'événements. Et un remerciement particulier à la famille Filliol pour leur don d'un tricycle électrique qui sert aux enfants de l'association. »

Chacun peut contacter l'association par mail ou via les réseaux sociaux (Facebook et Instagram), pour une rencontre ou proposer/élaborer un projet, ou simplement devenir bénévole.

Camille HAULET

associationteps@gmail.com



Les « Jeunes Haut-mauriennais en action » ont tenu leur a.g. !

Samedi 18 novembre, « Les Jeunes Haut-mauriennais en action » ont tenu leur assemblée générale. Pour cette première année d'existence le seul projet de cette junior association était de servir d'appui au projet Paris 2023. Afin de participer à l'autofinancement du projet, les jeunes ont mené plusieurs actions :

- Ventes au marché de Noël de Fourneaux et au marché hebdomadaire de Modane.
- Animations lors d'événements communautaires (fêtes de Modane Fourneaux Ici et ailleurs et au 14 juillet).
- Participation au renouvellement de la signalétique pour le Sirtomm.

Après cette belle a.g. qui a vu les 10 jeunes renouveler leur participation dans l'association, les parents et les élus du territoire ont été invités à une présentation de leur projet Paris 2023 et des futurs projets 2024 suivi d'un apéro dînatoire.

Le projet Paris 2023 a vu le jour en septembre 2022, lors d'une réunion d'été. Les jeunes souhaitaient découvrir la capitale de la France. Plusieurs réunions ont été faites afin de réaliser le programme d'activités, de fixer des dates et un budget prévisionnel. A travers toutes ces étapes les jeunes ont pu acquérir des compétences tel que :

- organiser un planning d'activité
- réaliser un montage financier + dossier CAF

- développer leur autonomie
 - partager des valeurs d'entraide et de vivre ensemble
 - se débrouiller dans le métro
 - développer des partenariats.
- Ils se sont rendus à Paris du 20 au 25 août dernier. Ils ont pu visiter le musée Grévin, le musée du Louvre, le château de Versailles, la tour Eiffel, et l'exposition Ramsès 2.

Et en 2024 ?

La Junior Association garde l'objectif défini lors de la création à savoir servir de support pour que les jeunes du territoire puissent réaliser des actions dans un cadre sécurisant et avec l'aide bienveillante des animateurs du service jeunesse du CIAS HMV. Quelques idées de projets séjour émergent doucement et devront être mûris : -visites du Futuroscope et du Puy du fou -La Toscane ou Rome et leurs trésors -Serre-Ponçon. D'autres projets sont possibles et le CIAS HMV reste à l'écoute des jeunes concernant de nouvelles idées.

A la Maison Des Jeunes c'est déjà demain

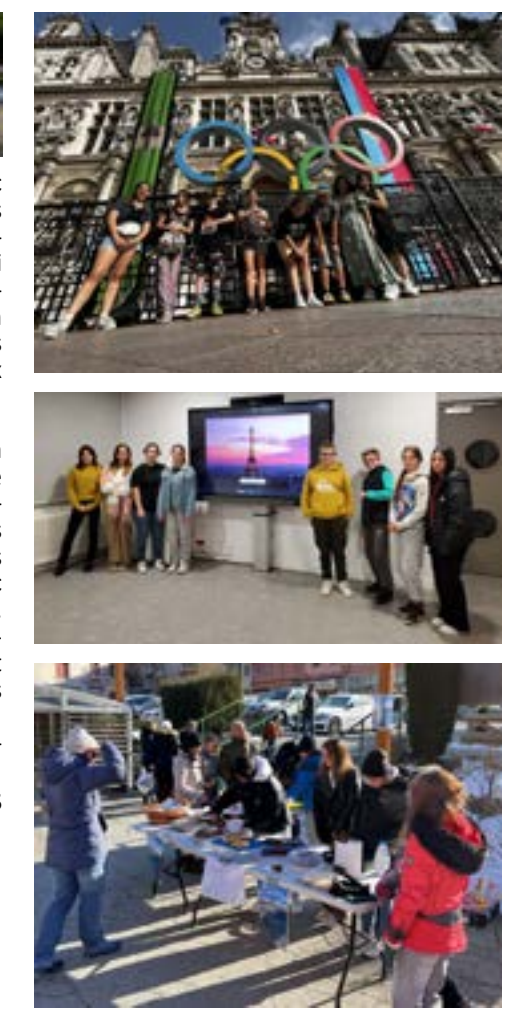
Après une année scolaire 2022-2023 riche en mouvement au niveau du service Enfance-Jeunesse, la Maison des Jeunes met

le cap sur 2024. L'année va démarrer avec un programme d'activités dédié aux jeunes du CM2 jusqu'aux 17 ans, celui-ci sera disponible le 15 décembre. L'idée est que d'ici là les jeunes puissent proposer des activités et des projets à réaliser ! Pour cela rien de plus simple, se rendre à la Maison des Jeunes ou communiquer via les réseaux (snap, Insta...) avec les animateurs !

Idée d'activité pour la rentrée : Basket à l'ASVEL, camp 6° & 5° à Aix les Bains qui se déroulera en début d'été avec des activités nautiques (paddle, catamaran...), mais aussi du bowling et du laser game. Des incontournables comme les sorties snoc à Bessans, escape game, galette des rois... Un projet fresque est également au programme sur plusieurs mercredis. Et qui dit année olympique, dit musée des JO, mais aussi des concerts ou des matchs de foot ! Tu es intéressé ? N'hésite pas à venir t'informer auprès des animateurs !

Laura DOS SANTOS

Programme détaillé à consulter et télécharger sur le site www.cchautemaurienne.com et réseaux sociaux (Facebook, Snap et Insta). Vous, tu, ils ont des questions ? N'hésitez plus, appelez le 06 32 79 39 86 ou 07 57 40 73 81. Bureau : 04 79 05 17 90. Mail : jeunesse@cchmv.fr



Décembre

avec neige siouplâit !

SCÈNES hivernales

En piste !

L'agenda culturel hiver/printemps 23-24
Haute Maurienne Vanoise
haute-maurienne-vanoise.com

Dans l'agenda

Séance aînés ruraux avec la CCHMV

Film : Monsieur le maire

● **Mercredi 6 décembre** à 14h30 au cinéma l'Embellie de Fourneaux
● **Jedi 21 décembre** à 14h30 au cinéma la Ramasse de V.-C. Lanslebourg. Projection du film "Monsieur le maire" ouverte au tout public (5€) et aux membres des aînés ruraux (3€). Goûter offert à la fin de la séance.

Soirée rencontre Guillaume Collombet

Organisée par l'Université Populaire de Haute Maurienne. **Mercredi 13 décembre** à 20h30 à la salle des fêtes de Val Cenis Bramans. Projection d'images de la vallée et du grand Nord. Guillaume vous racontera ses plus belles aventures avec la vie sauvage. Il parlera de sa passion, et échangera avec le public. Entrée gratuite.

Marché de Noël organisé par l'OTHMV

Samedi 16 décembre de 16h à 22h sur la place du village d'Aussois. Accès libre.

Tous en piste organisé par l'OTHMV

Week-end du 16 et 17 décembre, sur le domaine skiable de Val Cenis Vanoise. Deux jours de fêtes à destination des familles et groupes d'amis sur les pistes pour lancer la saison de ski 2023-2024. Concert le samedi 16 de DJ Bens de 17h30 à 19h au Plan des champs de Val Cenis. Concert gratuit.

Concert de Noël organisé la chorale du Petit Bonheur

Dimanche 17 décembre à 17h à la salle des fêtes de Modane. Trois chorales en concert : Le Petit Bonheur de Modane, Les Choeurs de l'Arc de la Chambre et Air Mélodies de Saint Baldo. Répertoire varié. Plus de 100 choristes pour le final en commun. Entrée libre.

C'est Noël avant l'heure

Organisé par l'association Sport d'hiver Modane Valfréjus. **Vendredi 22 décembre** à partir de 17h à la salle des fêtes de Fourneaux. Moment convivial juste avant Noël pour déguster des produits de fêtes (champagnes, vins, foie gras, huîtres,...). Soirée ouverte à tous avec navette gratuite (Aussois/La Norma/Valfréjus/Modane).

La trace du Chatelard

Organisée par la SPL Parrachée Vanoise. **Samedi 23 décembre**. Course de ski alpinisme, support de la Coupe de France FFME.

Le Noël de Teddy l'ourson

Projection offerte organisée par la CCHMV. **Dimanche 24 décembre** à 10h30, au cinéma l'Embellie de Fourneaux. Gratuit

Wish Asha et la bonne étoile

Projection offerte organisée par la CCHMV. **Dimanche 24 décembre** à 16h au cinéma la Ramasse de Val Cenis Lanslebourg. Gratuit.

Crèche vivante

Organisée par l'OTHMV. **Dimanche 24 décembre** à 18h à proximité de l'espace Albaron à Bessans. Soixante bénévoles en costumes traditionnels vous font découvrir le Noël bessanais, conté en français et en italien, chanté en patois. Un spectacle magique autour d'une grotte en neige. Buvette proposée par le sou des écoles. Gratuit.

Le doigt de Dieu - Au-delà des sommets

Film organisé par l'association Terre d'Alpinisme Bessans-Bonneval. **Mercredi 27 décembre** à 18h à l'Espace Albaron de Bessans. Gratuit - Participation libre.

Suite page 13

L'agenda culturel 23-24 de Haute Maurienne Vanoise « Scènes Hivernales » arrivera dans vos boîtes aux lettres début décembre. « Surveillez » le facteur... :-)

Soirée DJ dance Floor du nouvel an

Et Feu d'artifice de la nouvelle année, organisés par l'OTHMV. **Dimanche 31 décembre** à partir de 22h sur la place du Thabor à Valfréjus. Gratuit.

Soirée direction 2024

En musique, avec DJ et feu d'artifice, organisé par l'OTHMV, **dimanche 31 décembre** à partir de 18h au niveau de la télécabine de Val Cenis le Haut. Gratuit.

Soirée du nouvel an

Avec DJ organisé par l'OTHMV. **Dimanche 31 décembre** à partir de 21h30 devant la maison de La Norma. Gratuit.

Soirée festive du Nouvel An

Avec DJ et dancefloor, organisé par l'OTHMV, **dimanche 31 décembre** à partir de 18h30 sur le front de neige d'Aussois. Accès libre.

Concerts d'hiver de l'Arche d'Oé

Mercredi 3 janvier à 18h au musée Arche d'Oé à Aussois, avec le groupe Accord'Oé, musiciens de tous les âges. Entrée libre - participation au chapeau.

La saison du PaCTe

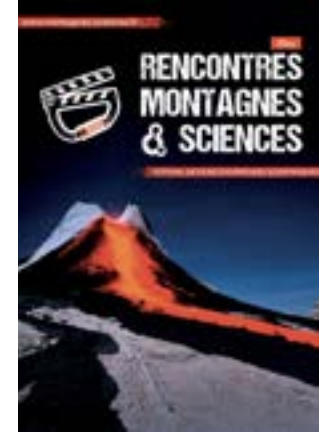
JANVIER

Théâtre / Musique

Mon père est une chanson de variété

Vendredi 12, à 20h30, à la salle F. Melquiote de Modane. Par la C^e L'Outil de la Ressemblance. Dès 12 ans. Durée: 1h30 (sans entracte). Tarif : 10/8€. Mise en scène & écriture: Robert Sandoz. Jeu : Adrien Gygax/ Robert Sandoz/ Pascal Schopfer/ Yvette Théraulaz / Elizabeth Mazeu.

de cycle de l'eau avec « Thomas Pesquet : objectif France ».



Théâtre

Mort d'une montagne

Samedi 27 à 20h30 à la salle F. Melquiote de Modane

Par la C^e Les Non-alignés. Durée : 1h55. Tout public à partir de 12 ans. Tarif : 10/8€. Auteurs : Jérôme Cochet, François Hien. Avec : Camille Roy, Fabienne Courvoisier, Stéphane Rotenberg, Jérôme Cochet. Mise en scène : Jérôme Cochet. Alerte au village de Rochebrune vu les éboulements réguliers dans les Hautes Aigues. Divers personnages confrontés à l'urgence des enjeux se retrouvent au refuge du Vautour, sous le sommet de la Grande Reine. Fanny, la gardienne, y scrute avec angoisse une humanité au bord du précipice.

Société

10^e Rencontre Montagnes & Sciences

Vendredi 26 à la salle F. Melquiote de Modane. Festival de films d'aventures scientifiques. Avec le Parc national de la Vanoise. Séances scolaires ouvertes : 10h/écoles primaires - 14h/ collège La Vanoise. Séance tout public : 20h30. Tarif : 10/8€.

Connaitre et protéger les espaces naturels sensibles : au cœur d'une crise volcanique, dans le secret des glaces, et des histoires d'astrophysique,

FÉVRIER

Texte-contrebasse-Ukulélé

Mathieu Barbances, Né quelque part

Vendredi 16 février à 20h30, salle Fabrice Melquiote à Modane.

Tout public dès 7 ans. Durée : 45'. Tarif : 5€. Est-ce que les gens naissent, égaux en droits, à l'endroit où ils naissent ? Est-ce que les gens naissent pareils ou pas ? Maxime le Forestier, Né quelque part. Mathieu Barbances raconte et chante l'exil d'une famille entre la Syrie et la France. Au fil du récit une carte, dessine sur le plateau leur si long, terrible périple.



Contact : gracmodane@gmail.com

La saison de l'OtHMv



Carole
théâtre le 4 janvier à l'Auditorium de Val-Cenis

Théâtre, comédie musicale, one man show, concert... cet hiver, l'Office de Tourisme Haute Maurienne Vanoise propose 7 spectacles à l'Auditorium Laurent Gerra de Val Cenis. Une saison culturelle variée et riche en émotions.

Mardi 05 mars 2024, à 20h30, Les Coquettes, Merci Francis : comédie musicale
Tarifs : 25 € (enfant- étudiant) et 30 € (adulte)

Au programme

Mercredi 27 décembre 2023, à 20h30, Philippe Lellouche/ Stand alone : One man show
Tarifs : 25 € (enfant- étudiant) et 30 € (adulte).

Jedi 28 décembre à 18h, spectacle Bien-venue. Chez les Cracottins. A la salle des fêtes de Aussois. Offert par l'Office de tourisme

Jedi 4 janvier 2024, à 20h30, Carole : théâtre
Tarifs : 10 € (enfant- étudiant) et 15 € (adulte).

Jedi 1^{er} février 2024, à 20h30, Olivier De Benoist / Le petit dernier : One man show
Tarifs : 30 € (enfant- étudiant) et 35 € (adulte).

Jedi 15 février 2024, à 20h30, Jil Aigrot/ Piaf, La Belle Histoire : concert
Tarifs : 25 € (enfant- étudiant) et 30 € (adulte).

Mardi 20 février 2024, à 20h30, Papass : théâtre
Tarifs : 20 € (enfant- étudiant) et 25 € (adulte)

Jedi 29 février 2024, à 20h30, Le Point-Virgule fait sa tournée : comédie
Tarifs : 25 € (enfant- étudiant) et 30 € (adulte)

Tarifs
Le Pass saison culturelle (les 7 spectacles + le concert à l'Auditorium du Festival National d'Accordéon de Val Cenis) est au tarif de 120€ et la billetterie est possible à l'unité.
Billetterie disponible en ligne : [sur www.auditoriumlaurentgerra.fr](http://www.auditoriumlaurentgerra.fr) - dans les Offices de Tourisme de Haute Maurienne Vanoise

www.boucherierittaudshop.com

BOUCHERIE CHARCUTERIE TRAITEUR - EPICERIE FINE - VIN

Du mardi au samedi
7h30-12h15 / 14h30-19h
3, rue de la Concorde
73 500 FOURNEAUX

pOp !

La Mourra Jeu de mains, jeu de vilains



17

- Ouvrez l'œil
- Tendez l'oreille
- Lanslebourg
- Lanslevillard
- Bessans
- Bonneval-sur-Arc

D'apparence simple, ce jeu mathématique revêt une dimension très théâtrale. Pour s'intimider, les joueurs ont le droit de crier et de taper du poing sur la table en annonçant leur nombre. Une violence telle qu'il fut un temps interdit dans les années 70...

Chaque mois, retrouvez une fiche du guide pOp ! dans Terra Modana

Dans cette édition, la fiche recto verso dédiée à la Mourra, un jeu d'hiver pour des soirées... animées ! Vous le verrez en vous procurant le guide pOp*, chaque fiche qu'il contient est composée :
- d'un recto avec une illustration identifiant le patrimoine (ci-contre à gauche), le numéro qui permet de le situer sur la carte fournie avec le guide (ici : n°17), quelques indications d'ordre pratique ou signifiant l'intérêt du site. Ici en l'occurrence ce n'est pas un site mais un jeu.

- d'un verso avec un texte narratif (ci-contre à droite), une mini-carte et des indications de lieu et de trajet.

Le guide s'articule en 6 thématiques de couleurs différentes (ci-dessous). Ce mois-ci, la rubrique « Modes de vie » dans laquelle s'insère la fiche « La Mourra » et les fiches « Habitat typique », « Fêtes de village » et « Festival de tango », « Contes et légendes » et « Plats traditionnels ».

- Rupestre
- Histoire militaire
- Religieux
- Modes de vie
- Sciences industrie
- Histoire du passage

Rdv le mois prochain pour une nouvelle fiche.

Il faut imaginer Bessans un soir d'hiver : rues enneigées, promeneurs, odeur de feu de bois dans la rue principale du village. Dans cette quiétude, passant devant la devanture éclairée d'un café, vous voilà soudainement attiré par d'étranges cris, que vous prenez tout d'abord pour une querelle en cours. Vous jetez un coup d'œil furtif à travers les rideaux de la large baie vitrée : deux grands gaillards, assis face-à-face, gesticulent, crient des mots incompréhensibles, tapent sur la table, et se regardent l'air furieux tout en faisant des signes avec leurs mains.

Pas de panique ! Vous êtes simplement en train d'assister à une partie de Mourra, jeu traditionnel dont les origines remontent à l'Égypte ancienne. Arrivée par l'entremise des bergers piémontais, elle est depuis pratiquée dans la vallée...

La règle du jeu ? Deux joueurs se montrent en même temps de 1 à 5 doigts, tout en annonçant un nombre entre 2 et 10. Le point est remporté par le joueur ayant annoncé le nombre correspondant à la somme totale de doigts montrés par les deux parties. La Mourra se joue en deux manches de 12, et se termine si besoin par une belle en 16 points. Subtilité locale, on la joue ici en patois, ce qui complique sa compréhension par les novices, qui pourront tout de même s'y essayer en français...



L'aventure vous tente ?

Rendez-vous dans les bars des villages et lors de soirées festives organisées par l'association Mourra Savoia. Des tournois sont organisés tout au long de l'année - les championnats du monde 2022 avaient par exemple lieu à Bessans - alors surveillez les affiches dans les villages !

Boulangerie Pâtisserie Bernard Lanslevillard
04 79 05 93 28

Trois adresses à Lanslevillard
★ 16 r Sous l'Eglise face à l'Office de Tourisme
★ Les Pains Bernard Imm Le Burel face à Intersport
★ Pains et Gourmandises Rue de la Mairie

Du côté de chez Soon

BIÈRES • VINS • SPIRITUEUX
38 rue du Mont Cenis
Lanslebourg - Val Cenis
contact@ducotedechesoon.fr
07 86 59 99 59
ducotedechesoon.fr

Coop Haute-Maurienne Vanoise
Beaufort • Bleu de Bonneval

36 Rue de l'Arc
73480 Val Cenis Lanslebourg
Tél. : 04 79 05 92 79

Circuit de visite • Retrouvez tous nos magasins sur www.coophautemaaurienne.fr

RESTO BIO DE MODANE
100% dans un local biocoop

04.79.05.42.78
RestoBio-Modane
22 av. J. Jaurès, Modane

100% BIO
Tous les midi du MARDI au SAMEDI SUR PLACE & A EMPORTER

Les Gîtes de la Diligence

2 gîtes de 15 personnes et salle de réception
A la nuit, au week-end, à la semaine
Pour vos fêtes de famille, entre amis, séminaires d'entreprises...
Véronique et Pierre-Olivier PORTAZ
06 40 72 44 84
Val-Cenis Bramans
gites.diligence@gmail.com

Jusqu'à 30 personnes

Réunion d'information suite aux répercussions de l'éboulement de la Praz sur l'activité économique des commerçants de Modane-Fourneaux

Un dispositif d'aides aux commerçants et professionnels

Cette réunion s'est tenue le lundi 6 novembre à la Maison Cantonale, en présence notamment du préfet de la Savoie, François Ravier, la députée Emilie Bonnivard et le maire de Modane, Jean-Claude Raffin. Il s'agissait de présenter la « Task Force* » mise en place pour accompagner les commerçants et les entreprises rencontrant des difficultés durant la période de fermeture de la gare de Modane

Les commerçants ont pu faire remonter les difficultés du terrain

Un grand nombre d'activités commerciales sont touchées : les magasins (tabac, presse, alimentation, ...) du secteur direct de la gare de Modane enregistraient déjà en septembre et octobre une légère baisse de fréquentation de 7 à 15%, les loueurs de voiture également (-70% de réservation en septembre), et les taxis. Les plus impactés sont les restaurateurs et hôteliers. Leur activité étant fortement liée à la présence des voyageurs et touristes qui transitent par la gare, surtout durant les saisons d'hiver et d'été. Précisons que cette conjoncture sur les premiers mois d'automne n'est

pas représentative puisqu'en inter-saison. A suivre de plus près cet hiver et l'été prochain. A noter que les difficultés potentielles d'accès ne semblent pas avoir eu d'impact négatif sur le niveau de réservation des lits touristiques dans les différentes stations de HMV.

Parmi les aides présentées

- Une aide spécifique va être mise en place par la Région. AURA Entreprise va travailler à sa mise en place (mais celle-ci ne pourra pas couvrir la totalité de la perte d'exploitation).
- Des aides proposées par la préfecture s'inscrivent dans les dispositifs déjà existants d'accompagnement des entreprises en difficultés (Il n'y aura pas de "fonds de solidarité" comme pour le COVID, la création d'une aide spécifique demanderait de passer par une nouvelle loi...)
- Des reports de paiement des charges fiscales, dont la taxe foncière (pas la TVA, ni le prélèvement à la source sur les salaires des employés) pourront être autorisés, ainsi que des médiations du crédit et un dispositifs de chômage partiel.
- Pour aider à supporter les charges fixes, une discussion va être engagée avec les fournisseurs d'énergie.

Côté assurances

Tous les commerçants ont été invités à vérifier leur contrat d'assurance : Est-ce que le risque naturel est pris en compte ? Si oui, comment ? Quelles aides pour la perte d'exploitation ?

Le Transport mis en place

● Pour les vacances de Noël, il y aura 2 TGV Neige le samedi et 1 TGV Neige le dimanche qui s'arrêteront à St Michel (il devrait y en avoir plus pour les vacances de février). Des bus prendront les voyageurs à St Michel pour les monter directement en station. Un arrêt sera fait à Modane pour prendre des voyageurs mais pas de descente possible, pour minimiser les ruptures de charge pour

les voyageurs.

- Le dispositif TER continue de fonctionner avec 14 à 16 bus par jour entre Saint Michel et Modane.
- Une négociation est en cours pour remettre des trains depuis l'Italie jusque Modane.

Pour une information exhaustive et détaillée sur le dispositif mis en place, contacter Aude Marlière, Manager de Commerce à la CCHMV au 04 79 05 10 54 ou 07 57 08 58 49.

* Force d'intervention

Vous disposez d'un logement inoccupé ?

Alors vous pouvez aider votre territoire Haute Maurienne Vanoise à répondre à la demande croissante en logements disponibles (demandes d'habitants permanents du territoire, de salariés du Lyon-Turin, de saisonniers en préparation de la saison d'hiver à venir...)

Prenez contact avec L'Espace Propriétaires Haute Maurienne Vanoise Ou passez directement pour rencontrer l'équipe de ce service installé dans la nouvelle extension de la Maison Cantonale, à Modane.

Contact : 04 79 05 57 92 - espaceproprietaires@cchmv.fr L'Espace Propriétaires HMV a été conçu pour vous et saura vous aider

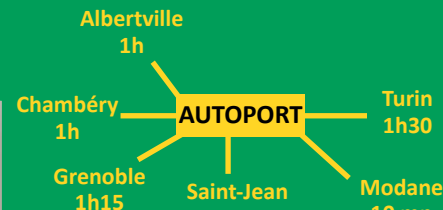
BUREAUX ET ENTREPÔTS À LOUER

30 à 70 m²

Facile d'accès, sortie A43

à 5 mn de l'entrée du tunnel du Fréjus

Station service 24h/24 (CB) - Self midis, jours ouvrés



264 € HT/mois bureau de 40 m²

455 € HT/mois entrepôt de 130 m²

Autoport du Fréjus 73 500 Le Freney
04 79 05 18 40 - semicrof73@orange.fr

C'EST RÉNOVÉ, C'EST LOUÉ !

Vous avez un logement disponible ?

Jusqu'à 13 000 € pour donner un coup de frais et équiper votre intérieur

Montant de l'aide variable selon la nature du projet. Cumulable avec d'autres dispositifs d'amélioration de l'habitat.

LOCATION FACILITÉE aux salariés du Lyon-Turin

➔ demarchegrandchantier-lyonturin.fr

D'INFO
Maison de l'habitat
SAINT-JEAN-DE-MAURIENNE
04 79 83 55 30



Monsieur Le Maire 1h42

Maire d'un petit village de montagne au pied du Mont-Blanc, Paul Barral se bat pour maintenir les commerces et préserver l'école d'une fermeture annoncée. L'arrivée de mères célibataires en situation difficile va vite faire des étincelles dans ce village paisible.

Un film de Karine Blanc, Michel Tavares; Avec Clovis Cornillac.

Fourneaux : Mer 06 déc 14H30
Lanslebouurg : Jeu 21 déc 14H30

L'Abbé Pierre 2h18

Né dans une famille aisée, Henri Grouès a été à la fois résistant, député, défenseur des sans-abris, révolutionnaire et iconoclaste. Son engagement auprès des plus faibles lui a valu une renommée internationale.

Un film de Frédéric Tellier; Avec Benjamin Lavernhe, Emmanuelle Bercot, Michel Vuillemoz.

Fourneaux : Mer 06 déc 17H30
Lanslebouurg : Ven 08 déc 20H30

Snow Therapy 1h58

Une famille suédoise passe quelques jours de vacances dans une station de sports d'hiver des Alpes françaises. Le soleil brille et les pistes sont magnifiques mais une avalanche vient tout bouleverser. Tomas, le père de famille, prend la fuite ne pensant qu'à sauver sa peau... l'univers familial est ébranlé.

Un film de Ruben Östlund.

Fourneaux : Mer 06 déc 20H30 (en VOSTFR) Séance suivie d'un échange avec le réalisateur Seth Young-Ruiz

The Old Oak 1h53

Tallantyne est le propriétaire du « Old Oak », un pub situé dans une petite bourgade du nord de l'Angleterre. Il y sert quotidiennement les mêmes habitués désœuvrés pour qui l'endroit est devenu le dernier lieu où se retrouver. L'arrivée de réfugiés syriens va créer des tensions dans le village.

Un film de Ken Loach.

Fourneaux : Sam 09 déc 18H (en VOSTFR) | Dim 17 déc 20H30 (en VOSTFR)

The Marvels 1h45

Carol Danvers, alias Captain Marvel, doit faire face aux conséquences imprévues de sa victoire contre les Kree. Propulsée au sein d'un étrange vortex, ses pouvoirs se mêlent à ceux de Kamala Khan - alias Miss Marvel, et à ceux de sa nièce, Capitaine Monica Rambeau.

De Nia DaCosta; Avec Brie Larson, Iman Vellani, Teyonah Parris.

Fourneaux : Sam 09 déc 20H30

Wish - Asha et la bonne étoile 1h35

Asha, jeune fille de 17 ans à l'esprit vif et dévouée à ses proches, vit à Rosas, un royaume où tous les souhaits peuvent littéralement s'accomplir. Dans un moment de désespoir, elle adresse un vœu aux étoiles auquel va répondre une petite boule d'énergie infinie : Star.

Un film de Chris Buck et Fawn Veerasunthorn.

Dès 6 ans

Fourneaux : Dim 10 déc 16H (Animation + goûter) | Mer 13 déc 14H | Dim 17 déc 16H
Lanslebouurg : Dim 24 déc 16H (Séance gratuite de Noël) | Jeu 28 déc 18H

La Passion de Dodin Bouffant 2h14

Eugénie, cuisinière hors pair depuis 30 ans au service du célèbre gastronome Dodin. Au fil du temps est née une relation amoureuse. De cette union naissent des plats tous plus savoureux et délicats les uns que les autres.

Un film de Tran Anh Hung; Avec Juliette Binoche, Benoît Magimel.

Fourneaux : Dim 10 déc 18H | Mer 13 déc 20H30
Lanslebouurg : Ven 15 déc 20H30

Comme par magie 1h33

Victor, jeune magicien en pleine ascension, rêve de sa fille Lison. C'est sans compter Jacques, son fantasque beau-père, qui se mêle contre son avis de l'éducation de la petite. Un tandem improbable qui aura pour arbitre Nina, l'amie d'enfance de Victor.

Un film de Christophe Barratier; Avec Kim Raver, Fotini Peluso, Mia Maelzer.

Fourneaux : Dim 10 déc 20H30

La Tresse 1h59

Trois vies, trois femmes, trois continents. Trois combats à mener. Si elles ne se connaissent pas, Smita (Inde), Giulia (Italie) et Sarah (Canada) sont liées sans le savoir par ce qu'elles ont de plus intime et de plus singulier.

Un film de Laetitia Colombani; Avec Kim Raver, Fotini Peluso, Mia Maelzer.

Fourneaux : Mer 13 déc 18H | Sam 16 déc 20H30 (en VOSTFR)
Lanslebouurg : Ven 22 déc 20H30 (en VOSTFR) | Ven 29 déc 20H30 (en VOSTFR)

Le Garçon et le Héron 2h04

Après la disparition de sa mère dans un incendie, Mahito, un jeune garçon de 11 ans, doit quitter Tokyo pour partir vivre à la campagne. Il s'installe avec son père dans un vieux manoir où il rencontre un héron cendré qui devient petit à petit son guide sur le monde qui l'entoure.

Un film de Hayao Miyazaki.

Dès 10 ans

Fourneaux : Sam 16 déc 18H

Et la Fête Continue 1h46

Marseille, Rosa, 60 ans a consacré sa vie à sa famille et à la politique avec le même sens du sacrifice. Elle s'accommode bien de tout ça, jusqu'au jour où elle tombe amoureuse d'Henri. Pour la première fois, elle a peur de s'engager.

Un film de Robert Guédiguian; Avec Ariane Ascaride, Jean-Pierre Darroussin.

Fourneaux : Dim 17 déc 18H

Napoléon 2h38

Le film retrace la conquête acharnée du pouvoir par Bonaparte à travers le prisme de ses rapports passionnels et tourmentés avec Joséphine, le grand amour de sa vie.

Un film de Ridley Scott; Avec Joaquin Phoenix, Vanessa Kirby.

⚠️ Avertissement : des scènes, propos ou images peuvent heurter la sensibilité des spectateurs.

Fourneaux : Mer 20 déc 20H30 | Dim 31 déc 18H
Lanslebouurg : Jeu 28 déc 20H30

Wonka 1h57

Découvrez la jeunesse de Willy Wonka, l'extraordinaire inventeur, magicien et chocolatier de l'univers féérique de Charlie et la chocolaterie de Roald Dahl. Wonka est un jeune homme débordant d'idées et déterminé à changer le monde... avec gourmandise !

Un film de Paul King; Avec Timothée Chalamet, Hugh Grant.

Fourneaux : Sam 23 déc 18H | Dim 31 déc 16H
Lanslebouurg : Jeu 28 déc 18H

Le Noël de Teddy l'Oursin 1h16

Marianne attend avec impatience l'arrivée de Noël. Mais la petite fille ne peut s'empêcher de penser à Teddy, un adorable ours en peluche qu'elle a vu éternuer sur l'étalage d'un stand du marché de Noël : et s'il était bel et bien vivant ?

Un film de Andrea Eckertorn.

Dès 3 ans

Fourneaux : Dim 24 déc 10H30 (Séance gratuite de Noël)

Les Inséparables 1h25

Quand les lumières s'éteignent dans le vieux théâtre de Central Park, les marionnettes prennent vie. Parmi elles, Don, qui rêve d'avoir pour une fois un rôle de vrai héros et de découvrir le monde, va prendre son courage à deux mains et claquer la porte.

Un film de Jérémie Degruson; Avec Eric Judor, Jean-Pascal Zadi.

Dès 6 ans

Fourneaux : Sam 30 déc 18H
Lanslebouurg : Mer 27 déc 16H

Migration 1h22

La famille Colvert est en proie à un dilemme d'ordre domestique. Alors que Mack est totalement satisfait de patauger définitivement avec sa famille, dans leur petite mare, sa femme Pam serait plutôt du genre à bousculer cette routine pour montrer à ses enfants le reste du monde.

Un film de Benjamin Renner, Guylo Homsy; Avec Pio Marmai.

Fourneaux : Mer 20 déc 18H
Lanslebouurg : Ven 29 déc 16H

Les 3 Mousquetaires : Milady 2h38

Du Louvre au Palais de Buckingham, des bas-fonds de Paris au siège de La Rochelle... dans un Royaume divisé par les guerres de religion et menacé d'invasion par l'Angleterre, une poignée d'hommes et de femmes vont lier leur destin à celui de la France.

Un film de Martin Bourboulon; Avec François Civil, Eva Green.

Fourneaux : Sam 23 déc 20H30
Lanslebouurg : Mer 27 déc 20H30

Chasse Gardée 1h41

Simon et Adélaïde, à l'étroit dans leur appartement parisien avec leurs deux enfants, s'installent dans une maison de rêve. Mais le rêve se transforme en cauchemar : leurs voisins utilisent leur jardin comme terrain de chasse !

Un film de Antonin Courbon; Avec Frédéric Forêtier; Avec Didier Bourdon, Hakim Jemil, Camille Lou.

Fourneaux : Sam 30 déc 20H30
Lanslebouurg : Mer 27 déc 18H

	L'Embellie Fourneaux	La Ramasse Lanslebouurg
Mer 06 déc	MONSIEUR LE MAIRE 14H30 (alnés ruraux) L'ABBÉ PIERRE 17H30 SNOW THERAPY 20H30 (EN VOSTFR)	
Jeu 07 déc		
Ven 08 déc		L'ABBÉ PIERRE 20H30
Sam 09 déc	THE OLD OAK 18H (EN VOSTFR) THE MARVELS 20H30	
Dim 10 déc	WISH 16H (Suivi d'une animation « décoration du sapin de Noël » et d'un goûter) LA PASSION DE DODIN BOUFFANT 18H COMME PAR MAGIE 20H30	
Mer 13 déc	WISH 14H LA TRESSE 18H LA PASSION DE DODIN BOUFFANT 20H30	
Jeu 14 déc		
Ven 15 déc		LA PASSION DE DODIN BOUFFANT 20H30
Sam 16 déc	LE GARÇON ET LE HÉRON 18H LA TRESSE 20H30 (EN VOSTFR)	
Dim 17 déc	WISH 16H ET LA FÊTE CONTINUE 18H THE OLD OAK 20H30 (EN VOSTFR)	
Mer 20 déc	MIGRATION 18H NAPOLEON 20H30	
Jeu 21 déc		MONSIEUR LE MAIRE 14H30 (alnés ruraux)
Ven 22 déc		LA TRESSE 20H30 (EN VOSTFR)
Sam 23 déc	WONKA 18H LES 3 MOUSQUETAIRES 20H30	
Dim 24 déc	LE NOÛL DE TEDDY L'OURSIN 18H30 (Séance gratuite de Noël)	WISH 16H (Séance gratuite de Noël)
Mer 27 déc		LES INSÉPARABLES 16H CHASSE GARDÉE 18H LES 3 MOUSQUETAIRES 20H30
Jeu 28 déc		SIROCCO 16H WISH 18H NAPOLEON 20H30
Ven 29 déc		MIGRATION 16H WONKA 18H LA TRESSE 20H30 (EN VOSTFR)
Sam 30 déc	LES INSÉPARABLES 18H CHASSE GARDÉE 20H30	
Dim 31 déc	WONKA 16H NAPOLEON 18H	

Retrouvez également les programmes des cinémas Chantelouve à Val-Cenis Lanslebouurg et Le Grand Air à La Norma sur leur site pour la saison d'hiver.

Séances des aînés ruraux

Le cinéma L'Embellie de Fourneaux et La Ramasse de Lanslebouurg organisent une projection pour les Aînés Ruraux, ouverte à tous. Venez découvrir le nouveau film de Karine Blanc et Michel Tavares, **Monsieur le Maire**. Une comédie pleine de tendresse et d'humanité avec Clovis Cornillac.

● Mercredi 06 décembre à 14H30 à L'Embellie
● Jeudi 21 décembre à 14H30 à La Ramasse

Séances ouvertes à tous au tarif de 5€, 3€ pour les membres des aînés ruraux.
Goûter offert à la fin de la séance.

Sirocco et le royaume des courants d'air 1h20

Juliette et Carmen, deux sœurs intrépides de 4 et 8 ans, découvrent un passage secret vers Le Royaume des Courants d'Air, leur livre favori. Transformées en chats et séparées l'une de l'autre, elles devront faire preuve de témérité et d'audace pour se retrouver.

De Benoît Chioux; Avec Loïse Charpentier, Maryne Bertieaux.

Dès 6 ans

Lanslebouurg : Jeu 28 déc 16H

*Les séances gratuites de Noël du dimanche 24 décembre ont un nombre de places limitées. Retrait obligatoire des tickets à la Maison Cantonale de Modane ou à l'Office de tourisme de Val-Cenis Lanslebouurg. Le jour de la séance, possibilité de venir sans ticket en fonction des places restantes.

Des entreprises à votre service

Présents sur l'ensemble du territoire Haute Maurienne Vanoise, le commerce et l'artisanat sont des acteurs majeurs de la vie locale. Par leur activité, ils dynamisent l'économie et l'emploi et jouent un rôle essentiel en faveur du service de proximité. Ils constituent également un maillon indispensable de l'aménagement du territoire. Faire appel à un artisan, pousser la porte d'un commerce c'est donc aussi participer à l'économie de son village, de son territoire et cela conforte l'emploi local. Qualité, proximité, conseil et convivialité sont les valeurs de notre commerce et de notre artisanat.

Mod'bijoux
Viens déposer ta lettre au Père Noël au magasin et il te répondra !
Bijouterie Horlogerie
Et pour Noël, venez découvrir plein de NOUVEAUTÉS !
NOUVELLE COLLECTION ACIER FEMME
4, place Sommeiller
MODANE 04 79 05 10 74

sicolicopy.fr
CADEAUX | PAPERIE | IMPRESSIONS TOUS FORMATS
Venez découvrir notre
Papeterie Cadeaux
Cartouches d'encre & toners
Loisirs créatifs Beaux-Arts
Chaises & Mobilier de bureau
Conception et réalisation supports de communication
Fourneaux Tél. 04 79 05 27 19
Saint Jean de Mnne Tél. 04 79 59 80 34

Jeux de société - Boutique - Bar à Jeux
Des 18 mois à partir de 5€
Les Mondes de Alf
Offrez un Bon Cadeau
Ambiance convivialité et conviviale
2 PLACE DU REPLAISON - MODANE
04 79 05 90 26 - www.lesmondesdealf.fr - contact@lesmondesdealf.fr

L'ARC & FENÊTRES
Rénove votre habitat
Fenêtre et Portes PVC ou Aluminium Sur Mesure
16, rue de la République
73500 MODANE
04 56 96 45 05
af-ulman.fr contact@af-ulman.fr

Fréjus OPTIQUE
MODANE FOURNEAUX
Bruno LOMBARD
ZA MATUSSIÈRES
73 500 MODANE - FOURNEAUX
Tél. 04 79 05 10 63
www.frejus-optique.com

Audilab
Ensemble, pour une belle écoute
POUR VIVRE PLUS FORT
APPAREILLONS !

BILAN AUDITIF⁽¹⁾ +1 MOIS D'ESSAI⁽²⁾ MINIMUM GRATUITS
FOURNEAUX
Pôle Santé - ZA Matussière - 04 79 26 15 15
Tous nos centres sur www.audilab.fr
Retrouvez **Nicolas SYLVESTRE**, audioprothésiste D.E. et **Emmanuel DUTERTE**, technicien audioprothèse
(1) Test à but non médical. (2) Sur prescription médicale. Dispositif médical CE. RCS Chambéry 481 664 928, SAS 9 000 €, Audilab Pays de Savoie 213 avenue Marie de Solms 73100 Aix-les-Bains. Crédit image : Adobe Stock.

Le chalet de Calou
4 rue d'en haut - AUSSOIS
09 52 46 73 04
lechaletdecadou@yahoo.fr
Spécialiste et Relais Opinel, Décoration montagne, Horloges à coucou Bijoux argent & fantaisie Art de la table Location de draps

TAXI/ TRANSPORTS
LIONEL TRANSPORT TAXI-MODANE
Transport conventionné CPAM - Tourisme. Cinq véhicules. www.lionel-transport.com 06 09 68 39 91
KS CAR TRANSPORT TOURISME VTC - LOTI
Fourneaux. Tél. : 07 69 13 90 08
Mail : skaouiri@gmail.com
HAUTE MAURIENNE AMBULANCE - TAXIS
Assis - Couché - Tourisme. 1 à 8 places.
www.taxi-haute-maurienne.com - 04 79 20 51 57
TAXI CROIN REMI MODANE
Transports Médicaux assis - Tourisme
Tél. 06 60 38 01 23 - taxicroinremi@gmail.com
TAXI TCM - MODANE
Transports Médicaux assis - Tourisme
Tél 06 08 99 10 13 - Facebook : Taxi TCM
TAXI F. DONADIO FOURNEAUX
Transport Tourisme
Tél. 06 76 70 96 22

LIBRAIRIE
LIBRAIRIE HISTOIRE DE LIRE
15 r. de la République. Modane 04 79 05 87 74.
www.histoiredeliremodane.com
CAMPING
CARAVANEIGE* LA BUIDONNIÈRE - AUSSOIS**
Ouvert à l'année. contact@camping-aussois.com
04 79 20 35 58 www.camping-aussois.com
HOTELLERIE
Hotel RESTAURANT LE PERCE NEIGE**
14 av. Jean Jaurès 73500 MODANE GARE
04 79 05 00 50 www.hotel-leperceneige.com
CHAMBRE D'HÔTES LA GRANGE ET GÎTE.
Maison de Basile (8 pers.) 3 épis Gîtes de France. 06 80 82 30 81. Avrioux.
CHAMBRES et TABLE D'HÔTES de CARACTÈRE Au Cœur des Alpes à Villarodin - 5 Chambres
3 Epis Gîtes de France. Tél. 06 77 77 53 46.
IMMOBILIER
MARION TONDA - CONSEILLÈRE IMMO SAFTI
Estimation - Vente - Je recrute, rejoignez-moi.
06 01 23 17 37 marion.tonda@safti.fr
ARTISAN
SOS NAT PLOMBERIE - PLOMBERIE SANITAIRE
Installation neuf et Réno - Création SdB - Dépannage.
06 46 85 70 93 - sosnat.ploMBERIE@gmail.com
NATURE
VANOISE PULSATION NATURE - JEAN-YVES PLOYER
Accompagnateur en Montagne - Rando raquettes
www.vanoise-pulsationnature.com

AMBULANCES
Modane : Vanoise 04 79 05 00 40
Val-Cenis : Haute Maurienne 04 79 20 51 57
CHIRURGIENS DENTISTES
Fourneaux : Galina Cusnir
7 rue de la concorde 04 79 05 91 52
Modane : Colin Pierre-Yves 440, avenue Emile Charvoz 04 79 05 17 04
PHARMACIES
Modane : 8 av Jean Jaurès 04 79 05 00 08, 5 place Hôtel de Ville 04 79 05 06 09.
Fourneaux : ZAC Matussière 04 79 05 21 76.
Lanslebourg : rue du Mt Cenis 04 79 05 91 97
INFIRMIERES
Modane : 31 rue Jules Ferry 06 21 72 87 46
Fourneaux : 26 av. de la Liberté 04 79 05 26 16
Lanslebourg : 120 rue du Mont-Cenis 06 76 29 37 20
ORTHOPISTES
Fourneaux : 10 av. de la Liberté, Aline Paquier, 04 79 05 36 80 ;
Mélanie Gagnière, 09 54 45 75 36.
ORTHOPTISTE
Modane : M. Le Guelaff, sur rdv, 14 r. de la République 06 28 26 15 12
PODOLOGUES-PEDICURES
Fourneaux : M. Nousse, 10 r. Concorde, 04 79 56 78 30. **Modane** : M. Legendre, 19 pl Hôtel de Ville. 04 79 05 34 74
KINESITHERAPEUTES
Modane : E. Chanoir, 8 pl de l'hôtel de ville, 04 79 05 47 71. Espace Kiné Vanoise (5 praticiens), 5 r. République, 04 79 05 04 32. Cabinet P. Cante, 26 rue Jaurès, 04 79 05 37 45.
Val-Cenis Lanslebourg : Cabinet, 113 rue du Mont Cenis, 04 70 59 19 01.
Cécile Chatard et Paola Guinaudeau, 23 route de l'Iseran 04 57 40 61 42.
ERGOTHERAPEUTE
Romy Charvoz, 06 58 12 45 10
VETERINAIRES
Modane : 6 rue de l'Eglise 04 79 05 13 44.
1 rue de la République 04 79 59 63 04.
Val-Cenis Lanslebourg : 5 route de l'Iseran à lanslebourg. 04 79 05 88 19.

OUVERT 7J/7 9H à 22H SUR RÉSERVATION
OSEZ L'INSOLITE. INSPIRÉ D'HISTOIRES VRAIES
3 SALLES 2 EXTÉRIEURS 3 ESCAPE 30' à 60'
ESCAPE GAMES
UNE HEURE - UNE ÉQUIPE - UN UNIVERS
WWW.ESCAPEGAMESUNITED.COM
+33 (0)4 79 64 23 69

BIEN-ÊTRE
O YOGA POUR TOUS AVEC RAPHAËLLE SANZ
Atha yoga - Yin yoga - Yoga enfants
Cours Collectifs et Privés - 06 88 89 10 03
SOIF DE BIEN ÊTRE ! VÉRONIQUE CHAON
Esthéticienne-masseuse à domicile en Maurienne.
07 86 63 87 97 - www.soifdebienetre.fr
BIEN-ÊTRE T. PUBLIC - ESTELLE DEHAN - SUR RDV
Sophrologie - Soins énergétiques - Massages
Villarodin, 88 rue Saint Antoine. 06 77 77 53 46.
ESPACE ESTHÉTIQUE ET BIEN-ÊTRE
349 r St Sébastien Avrioux. Tél : 04 79 20 39 67.
www.esthetique-avrioux.com
BEAUTÉ PASSION MODANE - STÉPHANIE
Soins esthétiques et corporels, lumière pulsée, prothèses ongulaires. Tél. 04 79 64 29 66
SANTE
OSTÉOPATHE D.O./T.O BONNIER CLÉMENTINE ET SON COLLÈGUE GUILLAUME GIER
12 avenue de la Liberté, Fourneaux.
RDV : 07 64 07 55 86 ou www.doctolib.fr
Cabinet sur Lanslebourg, 1 montée du Canton RDV : 07 64 07 55 86 ou www.primocreno.fr
OSTÉOPATHE D.O./T.O. OUVERT 7 JOURS SUR 7
Amandine Novero-Borot et son collaborateur.
850 Rte de l'Eglise, Bramans. 06 85 26 71 03.
OSTÉOPATHE D.O. MARIE GAUTHIER
6 pl. Hôtel de Ville à Modane. 06 28 32 55 37.
OSTEO ALPES St Jean de Mne tél 07 52 08 21 06
OSTÉOPATHE MRP POYET MODANE
C. BELLISSAND 9 rue de la République.
04 79 05 49 37 ou 06 61 87 41 30.

DECHETTERIES
Modane : horaires d'hiver (Dès le 02/11)
Lundi : 7h45 à 12h et 14h à 16h30
Mardi : 7h45 à 12h et 14h à 16h30
Mercredi : 7h45 à 12h
Vendredi : 7h45 à 12h et 14h à 16h30
Samedi : 7h45 à 12h et 14h à 16h30
Lanslebourg : horaires d'hiver (Dès le 02/11)
Mardi : 13h30 à 17h
Mercredi : 13h30 à 17h
Vendredi : 13h30 à 17h
Samedi : 9h à 12h et 13h30 à 17h
L'accès est gratuit pour les particuliers et les professionnels paient en fonction des déchets apportés.

Urgence & Santé
Appel d'urgence européen : 112.
Gendarmerie : 17. Pompiers : 18. SAMU : 15
Secours en montagne : 04 79 05 11 88
SAGE-FEMME
Modane : Courtois Déborah, 06 85 50 59 92
INFIRMIÈRE - PUÉRICULTRICE
Val-Cenis Lanslebourg : Claire BURDIN 43, rue des Jardins. 06 63 02 57 71.
MÉDECINS
Modane : Bérard Bruce 04 79 05 02 89
Monvignier Annick, 6 rue Jaurès 04 79 05 22 30
Maison médicale, 550 av. Emile Charvoz :
Balaud Julie 04 79 05 50 81
Burnier Michel 04 79 05 10 89
Aussois : Adra Clément, 20 rue En Haut 04 79 20 33 42
Val-Cenis Lanslebourg : Maison de Santé 118 rue du Mont Cenis - 04 79 05 91 96
GYNÉCOLOGUE OBSTÉTRICIEN
Fourneaux : François Chassagnard 06 45 52 57 96

Agencement Cuisine Menuiserie
SHOWROOM !
TELIER
04 79 05 35 52
1045 ROUTE DE BARDONNÈCHE 73500 MODANE