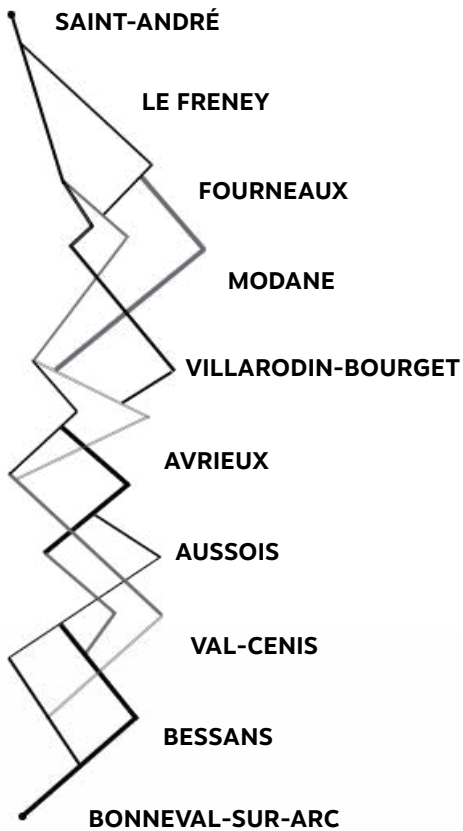


RAPPORT D'ACTIVITÉS 2025



LA COMMUNAUTÉ DE COMMUNES ET
SON CENTRE INTERCOMMUNAL D'ACTION SOCIALE
HAUTE MAURIENNE VANOISE

Les actualités de la Communauté de communes sont sur **PanneauPocket**



Scannez pour télécharger l'appli !



GRATUIT

ANONYME

SANS PUBLICITÉ

 Accessible également sur ordinateur app.panneaupocket.com

SOMMAIRE

L'ÉDITO DU PRÉSIDENT	4	Foncier & Immobilier d'entreprises	31
LE TERRITOIRE	5	Politique locale du commerce et de l'artisanat	32
LES ÉLUS DE LA CCHMV		TECHNIQUE - AMÉNAGEMENT	
Le Bureau communautaire	6	Aménagement & Transition écologique	34
Le Conseil communautaire	7	Filière bois-énergie	35
LES TECHNICIENS & SERVICES	8	Bâtiments & Infrastructures	36
EN TRANSITION	10	Assainissement collectif	37
		HABITAT - IMMOBILIER DE LOISIR	38
MOYENS GÉNÉRAUX - ACCUEIL - FRANCE SERVICES	14	<i>Votre</i> CIAS HMV	40
COMMUNICATION	16	PARENTALITÉ - INFORMATION	41
<i>Votre</i> CCHMV	17	JEUNESSE	
ÉQUIPEMENTS SPORTIFS	18	ENFANCE - JEUNESSE	42
		PERSONNES ÂGÉES	
TOURISME - LOISIRS - CULTURE - MOBILITÉ		Résidence Pré Soleil	44
Coordination et pilotage de la stratégie touristique	19	CUISINE CENTRALE	45
Activités de pleine nature	20	RESSOURCES HUMAINES	46
Culture & Cinéma	21	FINANCES	48
Valorisation du patrimoine culturel	22		
Mobilité	24		
Taxe de séjour	25		
Office de tourisme Haute Maurienne Vanoise	26		
Syndicat Mixte Thabor Vanoise	27		
ARTISANAT - COMMERCE - INDUSTRIE			
Développement économique	28		

Rapport d'activités 2025 de la CCHMV et du CIAS HMV
Directeur de la publication : Maurice Bodecher
Conception-réalisation : Camille Haulet, Service Communication CCHMV - CIAS HMV
Relecture : Philippe Reymond, Patou Robin, Bruno Cilio, Camille Haulet
Impression : Rotimpres
Diffusion : La Poste
Crédits photos / illustrations : CCHMV, CIAS HMV, Office de tourisme HMV, GIDA Haute Maurienne, R.Ruelle, A. Pernet, J-L Viart, FACIM, freepik.com, pixabay.com, Adobe.
Dépot légal : à parution.
 Tous nos remerciements aux élus et aux services de la CCHMV et du CIAS HMV qui ont contribué à la réalisation de ce document.

Cette année 2026 sera marquée par le renouvellement du conseil communautaire Haute Maurienne Vanoise, après les élections municipales de mars.

En tant que premier président de cette collectivité territoriale depuis sa création en 2017, je souhaite bon vent au nouveau conseil. Il trouvera, retrouvera une Communauté de communes en bonne santé, bien gérée, avec une vision claire et une stratégie de territoire pour faire face et s'adapter aux grands changements de ce second quart du siècle : **les aléas du changement climatique avec ses impacts sur l'enneigement, l'érosion et les éboulements, les mutations sociales et sociétales et... le Lyon-Turin !**

Nous devons garder cet esprit « sentinelle » propre aux territoires de montagne.

Et nous devons veiller à maintenir et développer l'attractivité de la **Haute Maurienne Vanoise, un territoire vivant, ouvert et désirable, à la fois pour les populations résidentes mais également pour celles qui aimeraient venir s'installer ici !** Que chacun puisse trouver ici le lieu et l'habitat recherché et les services dont il a besoin pour vivre... se déplacer... découvrir... agir...

Pour relever les défis qui nous attendent, le nouveau conseil communautaire pourra compter sur les services et agents de la CCHMV et de son CIAS, tout affairés qu'ils sont autour de leurs missions quotidiennes, dans l'action sociale, les services à la population, l'habitat, la mobilité, l'économie, le tourisme, l'aménagement, les équipements...

Les agents de la CCHMV et du CIAS œuvrent aujourd'hui dans la transversalité autour de notre dessein territorial. La coopération entre les services intercommunaux et le croisement des compétences est plus que jamais à l'ordre du jour. Cette approche permet de décloisonner les modes de fonctionnement, de mieux coordonner les actions et de développer des projets plus cohérents et plus efficaces au service du territoire et de ses habitants.

Cet esprit de coopération sera encore à l'œuvre dans de multiples domaines en 2026 :

- **Le renouvellement du Projet social de territoire**, une démarche collective, collaborative et ambitieuse pour mieux répondre aux besoins de toutes les générations, renforcer les liens entre les habitants et construire ensemble les solidarités de demain ; il sera accompagné d'une nouvelle Analyse des Besoins Sociaux : une boussole pour écouter notre territoire et orienter les actions de demain, entre habitants, élus et associations.

- **Les ateliers du projet « AGIR »** (programme Alcotra*), ils auront pour ambition de permettre à chacun (citoyens, chefs d'entreprises, salariés, retraités), de s'informer, de se former ou encore d'échanger sur de multiples sujets liés aux transitions en cours et à l'adaptation pour demain.

- **Les trois autres projets de la coopération transfrontalière** entre hautes vallées de France et d'Italie : « **VIVRE** », « **DÉCOUVRIR** », « **SE DÉPLACER** », pour répondre aux défis climatiques, aux changements socio-économiques et sociétaux, à l'échelle de nos hautes vallées, de part et d'autre de la frontière.

- **"Amoureux d'ici"**, qui est le manifeste à partager entre tous les habitants du territoire, un élan collec-

tif né de l'amour que les gens d'ici portent à leur vallée.

Ce Rapport d'activités, bien plus qu'une obligation légale, est un trait d'union entre hier et demain.

Comme je l'ai dit à l'issue de notre dernier conseil communautaire, début mars, nous pouvons être fiers de tout ce qui a été accompli ces dernières années, et encore en 2025 :

- **la réouverture de la gare**, pour laquelle nous nous sommes battus, aux côtés des usagers, mais aussi aux côtés des commerçants et artisans de Modane et Fourneaux, impactés dès le lendemain de l'éboulement d'août 2023. Il faudra conserver une mobilisation forte pour maintenir demain l'intégrité des accès à la Haute Maurienne Vanoise, poursuivre et protéger la desserte locale du ferroviaire et... obtenir la gratuité du tronçon Modane - Saint-Michel-de-Maurienne de l'A43 !

- **le développement de notre réseau de transport HMV**, avec le soutien de la Région AURA. De plus en plus d'habitants le considèrent, et de nouvelles lignes de bus sont venues le renforcer : la liaison transfrontalière Val-Cenis Lanslebourg - Suse créée l'été dernier, le transport à la demande intersaison de l'automne dernier, reconduit cette année, dès le printemps. Et nous continuons de soutenir le covoiturage : un événement funeste nous y pousse en particulier : la crise pétrolière qui découle du conflit au Moyen-Orient, et les crises à venir. À quatre dans une voiture on consomme moins, on dépense moins. On discute, on échange, on partage des idées, on reconstruit le monde.

Vous découvrirez dans ce nouveau Rapport d'activités d'autres projets et actions qui font le trait d'union entre 2025 et 2026 : **une France Services toujours plus près des habitants ; une résidence autonomie Pré Soleil qui se projette dans la rénovation ; une nouvelle organisation en liaison froide de la Cuisine centrale HMV ; l'optimisation continue de notre réseau d'assainissement ; la progression de nos réseaux de chaleur toujours associés au photovoltaïque ; la mise en place d'un anneau de détection du bois mitraillé dans le cadre de notre filière bois-énergie.**

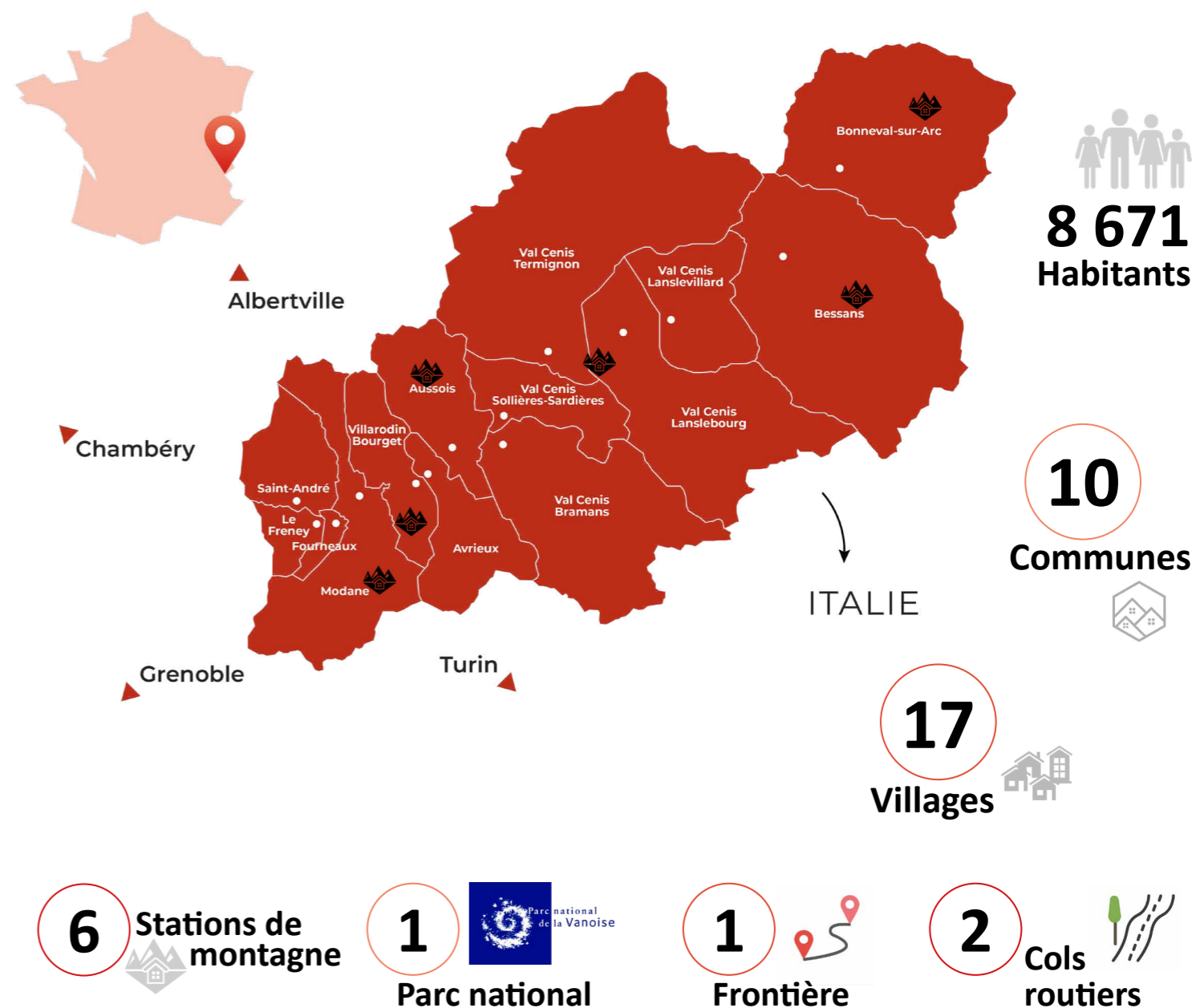
Mais encore... **Nos actions de soutien au commerce local ; en matière de pilotage et de coordination de la stratégie touristique, l'observatoire de la Transition en Haute Maurienne Vanoise et la production d'un film documentaire sur les initiatives des acteurs publics et privés de HMV ; nos aménagements pour les Activités de Pleine Nature et la redynamisation du cinéma...**

Tant de projets et une mobilisation sans faille de tous les acteurs qui font de la Haute Maurienne Vanoise un territoire d'avenir !

Christian SIMON
Président de la CCHMV et du CIAS (2017 - 2026)

*Alpes Latines COopération TRANsfrontalières

Le territoire



87%
des revenus captés par le territoire sont d'origine touristique

400 000
visiteurs annuels sont accueillis sur notre territoire

49 259
lits touristiques

+3 Millions
nuitées en 2025

> 1M > 2,1M

Clientèles étrangères

8,7% 16,9%

Les élus

2025

LE BUREAU COMMUNAUTAIRE

Le bureau communautaire est l'organe exécutif de l'établissement. Il prépare et exécute les décisions du conseil communautaire, avec l'appui des services. Il est composé de 17 membres : le président, 8 vice-présidents, 2 conseillers délégués ainsi que 6 autres membres (maires du territoire non vice-présidents ni conseillers délégués). Il se réunit un mercredi sur deux, et avant chaque conseil communautaire, à 17h, soit à Modane, soit à Val-Cenis Termignon. Ces séances ne sont pas ouvertes au public.

LE PRÉSIDENT



Christian SIMON
Président de la CCHMV
et du CIAS HMV
Conseiller municipal
délégué Modane

LES 8 VICE-PRÉSIDENTS



Jérémie TRACQ
Développement
économique
Maire de Bessans



François CHEMIN
Assainissement, eau,
Commission d'Appel
d'Offres (CAO) et
Commission Délégation
de Service Public (DSP)
Maire de Fourneaux



Jean-Claude RAFFIN
Finances et RH
Maire de Modane



Nathalie FURBEYRE
Tourisme et Activités
de pleine nature
2^{ème} adjointe Val-Cenis



Maurice BODECHER
Culture et Communication
1^{er} adjoint Aussois



Yann CHABOISSIER
Pôle d'échanges
multimodal (PEM)
Président de l'Office
de Tourisme HMV
1^{er} adjoint Modane



Jean-Marc BUTTARD
Action sociale
Vice-président du CIAS
HMV
Maire d'Avrieux



Eric FELISIAK
Mobilité
3^{ème} adjoint Val-Cenis

LES 2 CONSEILLERS DÉLÉGUÉS



Erica SANDFORD
Développement durable
et Environnement
2^{ème} adjointe Modane



Stéphane BECT
Habitat et Immobilier
de loisir
1^{er} adjoint Villarodin-
Bourget

LES 6 AUTRES MEMBRES



Jacques ARNOUX
Maire de Val-Cenis



Roland AVENIÈRE
Maire de Le Freney



Stéphane BOYER
Maire d'Aussois



Christian CHIALE
Maire de Saint-André



Marc KONAREFF
Maire de
Bonneval-sur-Arc



Gilles MARGUERON
Maire de Villarodin-
Bourget

LE CONSEIL COMMUNAUTAIRE

Le conseil communautaire regroupe 29 élus représentant les 10 communes de la CCHMV. Il est l'organe délibérant de la CCHMV. Il se réunit chaque 1^{er} mercredi du mois, à 20h30, au siège de la Communauté de communes Haute Maurienne Vanoise. Les séances sont publiques.

AUSOIS
(2 délégués)

AVRIEUX
(2 délégués)



Christian SACCHI

BESSANS
(2 délégués)



Denise MELOT

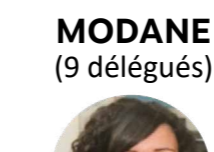
**BONNEVAL-
SUR-ARC**
(1 délégué, 1 délégué
suppléant)

FOURNEAUX
(2 délégués)

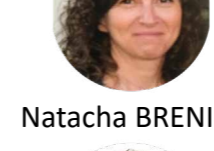


Maryvonne ROBIN

LE FRENEY
(1 délégué, 1 délégué
suppléant)



Karin THEOLIER



Natacha BRENIER



Humberto FERNANDES

SAINT-ANDRÉ
(2 délégués)



Laurence PETINOT-
GAGNIÈRE



Thierry THEOLIER



Agnès BALZER

**VILLARODIN-
BOURGET**
(2 délégués)

VAL-CENIS
(6 délégués)



Patrick BOIS



François CAMBERLIN



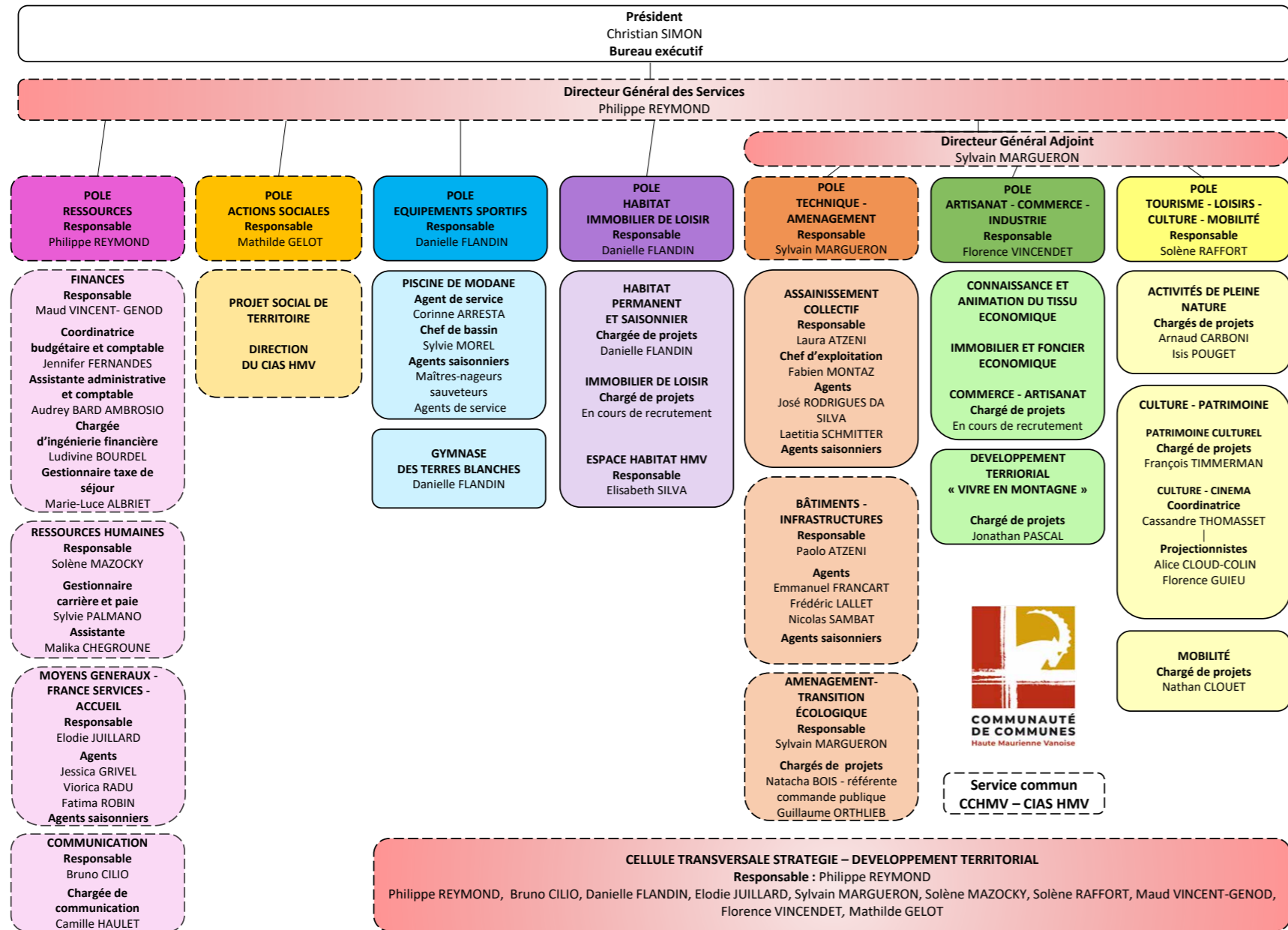
Jacqueline MENARD

Les techniciens & services

Organigramme

ORGANIGRAMME DES SERVICES - COMMUNAUTE DE COMMUNES HAUTE MAURIENNE VANOISE

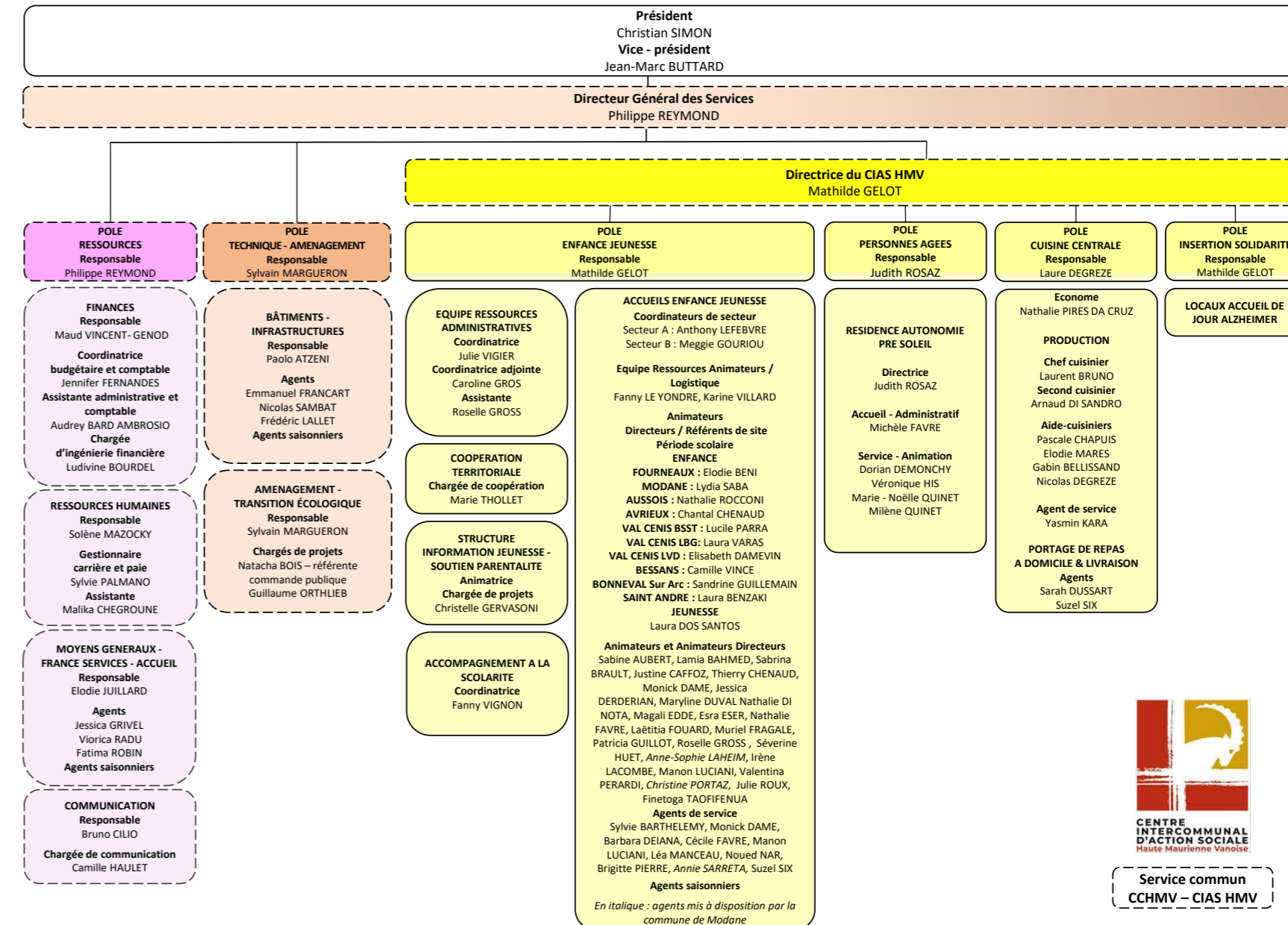
Février 2026



Organigramme

ORGANIGRAMME DES SERVICES - CIAS HAUTE MAURIENNE VANOISE

Février 2026



C
C
H
M
V

C
I
A
S
H
M
V



Service commun
CCHMV – CIAS HMV



Service commun
CCHMV – CIAS HMV

En transition

Agir ensemble, vivre ici, construire demain ...

Répondre aux enjeux territoriaux implique de renforcer la coopération entre les services d'une part, et avec les structures publiques et privées du territoire et au-delà d'autre part. Cette approche transversale permet de décloisonner les modes de fonctionnement, de mieux coordonner les actions et de développer des projets plus cohérents au service du territoire et de ses habitants, en réponse aux changements climatiques et sociétaux.

De l'aménagement à l'action sociale, en passant par la mobilité, l'habitat ou le tourisme, toutes les actions convergent vers un objectif commun : construire un territoire durable et résilient. Plus qu'une somme d'actions, ce rapport met en lumière une ambition partagée : faire de la transition un levier de développement équilibré, au service du territoire et de ses habitants.

Film documentaire sur les initiatives de transition en HMV

En 2025 un film documentaire a été réalisé pour valoriser les initiatives de transition menées en Haute Maurienne Vanoise par des opérateurs publics comme privés. Un film pour faire réfléchir, inspirer, embarquer. La diffusion de ce film, prévue en 2026, permettra d'échanger et de débattre sur l'avenir du territoire.

Projet social de territoire

Bien vivre en Haute Maurienne Vanoise, ce n'est pas seulement profiter d'un cadre exceptionnel, c'est aussi pouvoir compter sur un territoire qui prend soin de chacun, de la petite enfance aux seniors, des familles aux personnes fragilisées. La CCHMV et son CIAS s'engagent dans l'élaboration du renouvellement du projet social de territoire : une démarche collective, collaborative et ambitieuse pour mieux répondre aux besoins de toutes les générations, renforcer les liens entre les habitants et construire ensemble les solidarités de demain.

Point de départ, le renouvellement de la convention territoriale globale avec la CAF et l'élaboration du cahier des charges pour le lancement d'une nouvelle Analyse des Besoins Sociaux, obligation légale et boussole pour écouter notre territoire et orienter les actions de demain. Habitants, élus, associations : chacun a sa place dans cette co-construction.

Programme d'ateliers et de rencontres pour mieux comprendre et apprendre

Depuis 2024, la CCHMV met en œuvre un programme d'ateliers et de rencontres qui se poursuit et évolue d'année en année. Ce programme a pour ambition de permettre à chacun (citoyens, chefs d'entreprises, salariés, retraités) de 9 à 99 ans, de s'informer, de se former ou encore d'échanger sur de multiples sujets liés à la transition en cours et à l'adaptation pour demain. Restez branché ! Connectez-vous sur nos canaux pour voir le programme et vous inscrire.

Des actions à l'échelle des "Hautes Vallées" avec nos amis piémontais (Italie) et du Grand Briançonnais

La CCHMV est impliquée dans quatre projets qui se déclinent à une échelle transfrontalière (AGIR page 29 - VIVRE page 30 - DÉCOUVRIR page 19 - SE DÉPLACER page 24). Cofinancés, par l'Union Européenne dans le cadre du programme INTERREG ALCOTRA PITER+ Hautes Vallées 2030, ces projets permettent de trouver des solutions qui répondent aux défis climatiques, aux changements socio-économiques et sociétaux, à l'échelle d'un bassin de vie (les Hautes Vallées) au-delà de nos frontières administratives.

C'est quoi "Amoureux d'Ici" ?

C'est l'ambition de fédérer tous ceux qui font vivre la vallée au quotidien (les commerçants, les artisans, agriculteurs, les entrepreneurs, les bénévoles... Tous ses habitants) autour de l'identité et des valeurs fortes de notre territoire.

- Les gens d'ici sont profondément attachés à leur art de vivre ; ils aiment partager leurs histoires, leurs savoirs, leurs produits locaux !
- Les gens d'ici ont une vraie culture de l'effort et du dépassement de soi, ce qui leur permet de s'adapter au contexte de la montagne.
- Les gens d'ici ont le sens de l'accueil, de l'hospitalité et sont solidaires les uns des autres ce qui démontre un esprit de communauté.



« Amoureux d'ici, c'est un élan collectif, né de l'amour que les gens d'ici portent à leur vallée. »

« Amoureux d'ici, c'est une démarche volontaire, spontanée et désintéressée. »

« Amoureux d'ici, c'est notre façon de dire que la Haute Maurienne Vanoise, on ne la traverse pas seulement : on l'aime, on y tient, on la fait vivre... »

Être "Amoureux d'Ici" c'est une manière d'affirmer cette identité authentique de la Haute Maurienne Vanoise et de dire haut et fort que l'on en est fier.

« Amoureux d'ici », c'est s'engager pour l'avenir du territoire :

- Préserver et respecter notre cadre de vie
- Soutenir et stimuler l'économie locale
- Cultiver le partage et l'hospitalité
- Connaître et transmettre les patrimoines

Par exemple :

- Nos agriculteurs font évoluer leurs méthodes de travail pour préserver les ressources en eau
- Nos hébergeurs accueillent avec des produits locaux ou donnent leurs itinéraires de randonnée préférés
- Nos restaurateurs s'attachent à travailler autant que possible en circuit court
- Nos bénévoles se mobilisent pour évacuer la boue des rues et des commerces suite à la crue du torrent du Charmaix le 30 juin 2025
- Nos artisans transmettent leurs savoir-faire
- Nos visiteurs privilégient leurs achats dans les commerces de proximité



Autocollant rouge de vitrine & petit autocollant blanc.



Hampe et drapeau pour les commerces et services.

Quelles sont les perspectives 2026 ?

- Promouvoir les "Amoureux d'Ici" - valoriser toutes les actions vertueuses, déjà existantes ou à venir
- Faire de "Amoureux d'Ici" quelque chose de viral, que tout le monde souhaite s'approprier à sa manière - aller vers un réseau d'ambassadeurs du territoire. Que l'on soit né ici ou ailleurs, que l'on soit habitant local ou simplement de passage, l'essentiel est de se reconnaître dans les valeurs d'"Amoureux d'Ici" et d'avoir envie d'en parler autour de soi ; de transmettre cet amour du "pays" aux autres.
- Développer la communication #AmoureuxdiciHVM

Pour en savoir + sur "Amoureux d'Ici", téléchargez le manifeste !



Manifeste d'un territoire engagé



Amoureux d'ici!

Haute Maurienne Vanoise, un territoire de montagne dont l'environnement est aussi exceptionnel qu'exigeant, façonné par les saisons, offrant une qualité de vie rare et simple.

Haute Maurienne Vanoise, un patrimoine vivant et riche de la diversité de ses populations. Fiers de leur identité montagnarde, les habitants d'ici sont profondément attachés à leur art de vivre, et aiment partager récits, savoirs, produits locaux, ...

Haute Maurienne Vanoise, un sens de l'accueil et des liens humains durables. Nourris d'expériences de vie marquantes, les gens d'ici sont soudés dans un esprit de communauté.

Haute Maurienne Vanoise, l'authenticité n'est pas seulement une valeur, mais aussi un marqueur fort du territoire. Elle irrigue les filières agricoles, artisanales ou encore touristiques. C'est de la culture de l'effort et du dépassement de soi, que ce territoire tire tout son dynamisme.

Acteurs d'aujourd'hui et bâtisseurs de demain, nous agissons pour :

- PRÉSERVER ET RESPECTER NOTRE CADRE DE VIE**
 - Protéger la montagne et ses paysages d'exception, symboles de notre territoire et vecteurs d'attractivité
 - Prendre soin de la nature et de la biodiversité pour sauvegarder les équilibres essentiels à la vie
 - Gérer durablement les ressources, concilier besoins humains et sobriété des usages
- SOUTENIR ET STIMULER L'ECONOMIE LOCALE**
 - Promouvoir un tourisme responsable et à échelle humaine, en mettant en valeur tout ce que la montagne a à offrir
 - Conforter et valoriser l'agriculture de montagne et l'artisanat
 - Développer l'économie de proximité, à travers les circuits courts et la consommation locale
 - Favoriser l'émergence d'activités innovantes, robustes et viables
 - S'adapter, évoluer et réussir dans un contexte en constante évolution (climat, société, économie, technologie)
- CULTIVER LE PARTAGE ET L'HOSPITALITÉ**
 - Faire vivre la solidarité locale en favorisant la force du collectif et la coopération entre les générations
 - Développer les initiatives collectives fondées sur l'entraide et l'inclusion
 - Entretenir la convivialité, dans un esprit d'ouverture, autant au quotidien que dans les grands moments de rencontres
- CONNAÎTRE ET TRANSMETTRE LES PATRIMOINES**
 - Valoriser les savoir-faire locaux en encourageant leur apprentissage et leur transmission
 - Faire vivre l'Histoire et célébrer les traditions, du passé au présent
 - Inscrire les influences culturelles croisées et l'héritage transfrontalier au cœur de notre patrimoine vivant
 - Préserver et réinventer les bâtis emblématiques en maintenant leur ancrage dans le paysage
 - Révéler les patrimoines insolites et étonnants

« Amoureux d'ici, c'est un élan collectif, né de l'amour que les gens d'ici portent à leur vallée. »

« Amoureux d'ici, c'est une démarche volontaire, spontanée et désintéressée. »

« Amoureux d'ici, c'est soutenir les gens du coin, faire vivre nos villages et nos savoir-faire. »

« c'est une marque de cœur, pas juste un logo. »

« Amoureux d'ici », c'est s'engager pour l'avenir du territoire :

- Préserver et respecter notre cadre de vie
- Soutenir et stimuler l'économie locale
- Cultiver le partage et l'hospitalité
- Connaître et transmettre les patrimoines

« Un Amoureux d'ici c'est quelqu'un de passionné par la Haute Maurienne Vanoise et qui en parle autour de lui. »

« Les Amoureux d'ici ? Ce sont ceux qui font vivre la vallée au quotidien, avec fierté et simplicité, tout autant que ceux qui la visitent et qui l'aiment au premier instant, et pour toujours. »

« Amoureux d'ici, c'est notre façon de dire que la Haute Maurienne Vanoise, on ne la traverse pas seulement : on l'aime, on y tient, on la fait vivre... »

« Amoureux d'ici, c'est une déclaration d'amour pour la vallée. »

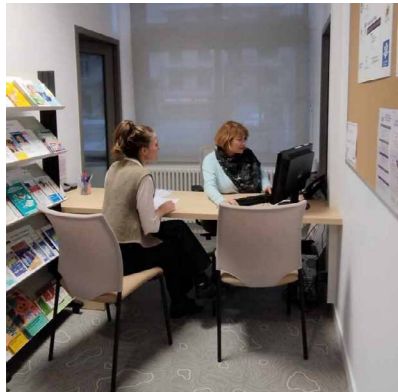
« On peut être amoureux d'ici parce qu'on y est né, parce qu'on y travaille, parce qu'on y a trouvé sa place, ou simplement parce qu'on visite. »

MOYENS GÉNÉRAUX - ACCUEIL -

FRANCE SERVICES

Les agents du service Moyens Généraux - Accueil - France Services assurent l'accueil des habitants et des visiteurs à la recherche de services et d'informations : activités et associations du territoire, informations sur la vie locale, actualités touristiques, France Services (soutien aux démarches administratives), service de billetterie disponible pour les associations, ... Ils travaillent également en transversalité avec tous les services de la CCHMV et du CIAS HMV en appui administratif et logistique.

Cela inclut la gestion des installations (sécurité et conformité des locaux) ; la gestion des ressources matérielles (acheter, stocker et distribuer les fournitures et équipements nécessaires au fonctionnement quotidien : matériel de bureau, informatique, téléphonie, mobilier...) ; service logistique (apporter un appui aux services lors de grands événements ou réunions) ; gestion du service entretien des locaux ; gestion des plannings de réservations (salles, véhicules...).



CHIFFRES CLÉS

791 demandes à l'accueil France Services en 2025 dont :

- 242 pour une utilisation du matériel informatique à disposition dans l'EPN
- 549 rendez-vous physiques qui ont eu lieu en majorité sur les thématiques suivantes : Assurance Retraite (127 RDV), France titres (74 RDV), Impôts (56 RDV),...

Quels services sont disponibles pour les habitants à la Maison Cantonale (MC) ?



Un lieu d'accueil et de ressources pour s'informer sur la vie locale, les activités, les associations et les services du territoire.

Une France Services où les agents d'accueil de la MC vous proposent un accompagnement de 1^{er} niveau, sur rendez-vous, dans vos démarches administratives et numériques (permanences possibles à Val-Cenis Lanslebourg).

Le Pôle Enfance Jeunesse du CIAS HMV.

L'Espace Public Numérique (EPN) : des ordinateurs et espaces de bureau en libre-service pendant les horaires d'ouverture de la MC.

Un service aux associations : billetteries, impressions, copies, prêt de minibus, prêt de grilles d'expositions, scène roulante et praticables...

Mais aussi des partenaires locaux qui assurent des permanences.

L'Espace Habitat HMV animé par les agents du Pôle Habitat - Immobilier de loisir de la CCHMV.

Un lieu d'accueil des touristes et vacanciers, pour informer et orienter pendant leur séjour en Haute Maurienne Vanoise.

Des espaces de travail collaboratifs : une grande salle de réunion, un espace de travail et un bureau mutualisés.

- + 30^{aine} d'agents CCHMV et CIAS
- Modularité et optimisation des espaces
- Meilleure gestion des flux du public et du personnel

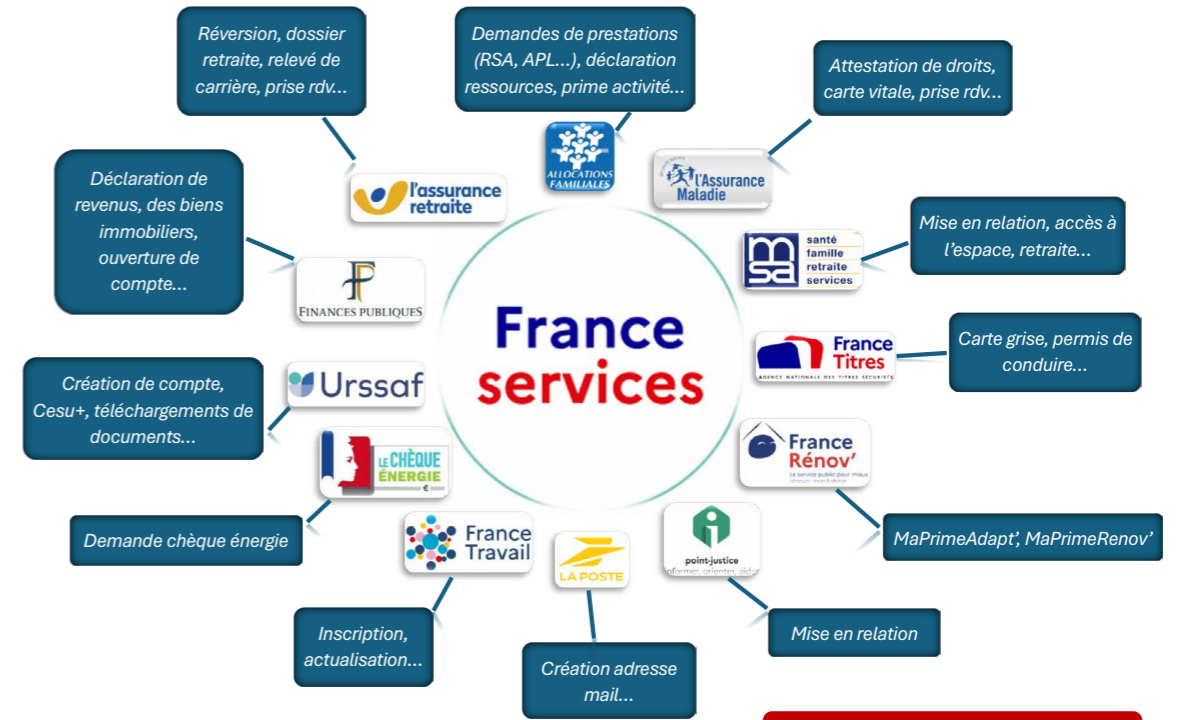
Maison Cantonale
9, place Sommeiller
73 500 Modane

04 79 05 26 67

Ouvert du lundi au vendredi
8h30 - 12h / 13h30 - 17h30
(sauf le vendredi après-midi)
En période estivale, ouvert le vendredi
et samedi toute la journée

Annexe Val-Cenis
6, rue Napoléon
73 480 Val-Cenis Lanslebourg

Les agents d'accueil de la Maison Cantonale vous proposent un accompagnement de 1^{er} niveau, sur rendez-vous, dans vos démarches administratives et numériques en lien avec les partenaires nationaux suivants :



Partenaires Nationaux

Les partenaires locaux qui effectuent des permanences à la Maison Cantonale :



Partenaires Locaux

Retrouvez toutes les informations sur la page : www.cchautemaurienne.com/un-lieu-daccueil-et-de-services-pour-tous ou bien au 04 79 05 26 67

COMMUNICATION

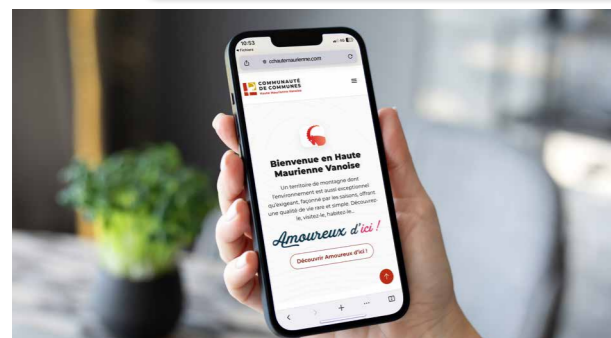
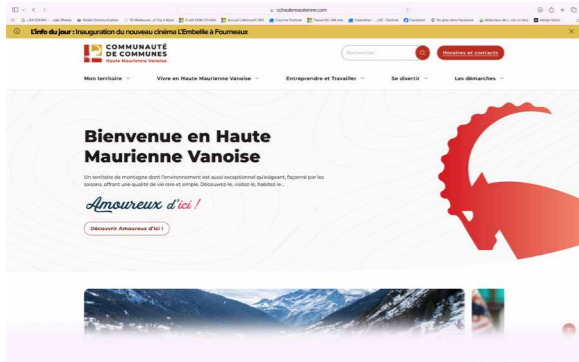
Les missions de l'ensemble des services de la CCHMV s'étoffent toujours plus, en lien avec les compétences de l'intercommunalité. Il en résulte de nouveaux projets pour le développement et l'attractivité du territoire Haute Maurienne Vanoise et des actions et nouveaux services pour la population, les entreprises et les socioprofessionnels. Le service Communication de la collectivité intervient à tous les niveaux, pour informer, expliquer, montrer, éclairer ces projets et actions. C'est une exigence qui est faite à la collectivité territoriale d'informer les habitants du territoire sur l'action qu'elle mène. La communication publique territoriale est un principe essentiel de la démocratie locale.

FAITS MARQUANTS 2025

- La collaboration au quotidien avec les services de la CCHMV et du CIAS HMV
- La réouverture de la ligne ferroviaire Paris-Milan et la valorisation du train
- La refonte du site internet de l'interco
- Le lancement de la page Instagram *culture_cinema_hmv*
- La refonte des logos de la CCHMV et de son CIAS

UN NOUVEAU SITE INTERNET

L'ancien site internet de la Communauté de communes HMV avait bien vécu ! Conçu pour un usage touristique au début des années 2010, il avait été remanié dans la décennie pour accompagner la création de l'intercommunalité HMV, mais avait atteint son obsolescence technique. Une fiche-projet puis un cadrage avec les équipes des différents services de la CCHMV, en lien avec l'agence digitale **La Bonne Agence**, a abouti à sa refonte en 2025. Le nouveau site mis en ligne à la mi-mars 2026 a été élaboré avec les objectifs suivants : Révéler l'attractivité du territoire, être un site moderne, intuitif et responsive (adapté au téléphone mobile), offrant une recherche efficace des contenus et une visibilité accrue sur les compétences, actions et projets de la Communauté de communes et de son CIAS.



Ci-dessus, la "home", la page d'accueil du nouveau site, qui a d'abord été conçue pour le téléphone (responsivité)

PERSPECTIVES 2026

- Le développement du nouveau site internet
- Le développement de la vidéo et du motion design pour nos applications digitales
- L'optimisation/consolidation de la distribution de nos publications
- Le guide du communicant pour les services
- L'arrivée de l'I.A. dans les services - élaboration d'une charte pour son utilisation



On associe le print avec Terra Modana et le numérique avec notre nouveau site internet, nos réseaux sociaux (Facebook, LinkedIn, Instagram, Panneau Pocket), ainsi que nos partenariats avec Oxygène Radio et Maurienne TV, pour une visibilité maximale.

Maurice Bodecher, VP Culture et Communication

CHIFFRES CLÉS

2 agents au service Communication

11 numéros de Terra Modana :

184 pages **97 000** exemplaires

16 818 € de revenus publicitaires (autofinancement)

1 Rapport d'activités de **52** pages

2 agendas pôp, **2** Scènes Estivales/Hivernales

4 500 boîtes aux lettres desservies pour ces trois dernières publications

Sur le versant digital :

FACEBOOK

1 726 143 vues sur la page CCHMV

5 039 abonnés au 31/12/25 (+12,4 %)

LINKEDIN

980 abonnés dont **356** nouveaux durant l'année écoulée

PANNEAU POCKET (application d'alerte, abonnement volontaire)

727 : le nombre de smartphones ou tablettes sur lesquels la CCHMV a été classée en "favori" au 31/12/25 (1 167 au 1^{er} mars 2026)

30 769...
16 057...
14 774...
vues

Ce sont les trois meilleurs scores de la page Facebook de la CCHMV en 2025, pour des posts ayant tous trait à la Mobilité (réseau de bus et réouverture de la ligne ferroviaire Paris-Milan). La mobilité est un sujet qui intéresse beaucoup les abonnés !



Voire

COMMUNAUTÉ DE COMMUNES

Par l'exercice de ses compétences (voir ci-dessous), la CCHMV joue un rôle central de coordination et de stratégie à l'échelle du territoire. Aux côtés de ses partenaires, elle agit pour améliorer le cadre de vie, l'offre culturelle et l'environnement des habitants ; promouvoir la destination touristique et ses stations, accueillir les clientèles touristiques ; soutenir et développer les principales activités économiques, notamment commerciales, artisanales et agricoles ; venir en appui aux familles, aux jeunes et aux personnes les plus fragiles.

Véritable chef d'orchestre, elle fédère les acteurs locaux et assure la cohérence des actions menées. Ces compétences sont mises en œuvre au quotidien par les services.

SES COMPÉTENCES

Aménagement de l'espace

Mobilité

Gestion des milieux aquatiques et prévention des inondations

Collecte et traitement des déchets des ménages et déchets assimilés

Développement économique et touristique

Politique du logement et du cadre de vie

Protection et mise en valeur de l'environnement

Assainissement collectif

Lutte contre l'incendie

Création et gestion d'une France Services

Domaine skiable

Action sociale d'intérêt communautaire

Développement culturel

Construction, entretien et fonctionnement d'équipements culturels et sportifs d'intérêt communautaire et d'équipements de l'enseignement préélémentaire et élémentaire d'intérêt communautaire

ÉQUIPEMENTS SPORTIFS

À travers des établissements tels que la piscine intercommunale de Modane ou le gymnase des Terres Blanches, le Pôle Équipements sportifs offre aux habitants des activités pour tous.

FAITS MARQUANTS 2025

Piscine

- Ouverture de la piscine intercommunale de Modane du 1^{er} avril au 31 octobre 2025
- Défi 3 heures natation organisé par une stagiaire afin de préparer son diplôme de maître-nageur
- Animations organisées par l'équipe des maîtres-nageurs : atelier prévention des noyades
- Animations par le Club Nautique Vanoise
- Spectacle des nageuses synchronisées du Club Nautique du Grésivaudan

Gymnase

- Renouvellement d'une partie du matériel pédagogique (cheval de saut, tapis...) en lien avec les besoins des utilisateurs

OUVERTURE DE LA PISCINE DU 1^{ER} AVRIL AU 31 OCTOBRE 2025

La piscine intercommunale de Modane a proposé de multiples activités tout au long de la saison : séances aquagym, aquapalm, leçons particulières, petits nageurs 3-5 ans, aquatraining... Des créneaux dédiés aux clubs et intervenants locaux : Club Nautique Vanoise, Maurienne Séniors, Sapeurs Pompiers, professionnels de santé, organismes de formation, section ski étude du collège La Vanoise... ainsi qu'à des clubs sportifs extérieurs au territoire (Ligue Grand Est de Triathlon, SOC Chambéry...).

Les bassins sont également adaptés à la demande de la clientèle : bassins aquafun, couloirs de nage. La fête de fin de saison de la piscine s'est déroulée le 31 octobre avec un stand de maquillage pour enfants avec le concours des jeunes du CIAS HMV qui ont bénéficié d'un accompagnement pour passer leur BAFA. Durant cet après-midi, le Club Nautique du Grésivaudan a réalisé une démonstration de natation synchronisée.



Maquillage et démonstration de natation synchronisée pendant la fête de fin de saison

PERSPECTIVES 2026

Piscine

- Ouverture prévisionnelle de la piscine le 1^{er} avril 2026 et fermeture le 31 octobre
- 14 juin 2026 : compétition officielle FFN
- Projets d'animations : 3 heures de natation, fête du sport, ...

CHIFFRES CLÉS

DE LA PISCINE

186 jours d'ouverture soit **898** heures

4 maîtres-nageurs (surveillance et enseignement) sur l'ensemble de la saison + **1** renfort sur juillet-août

2 personnes en charge des encaissements et du ménage + **1** renfort sur juillet-août

21 300 entrées comptabilisées en caisse

3 816 scolaires & **1 424** collégiens soit **5 240** jeunes qui ont pu bénéficier d'un apprentissage à la natation

71 576 € de chiffre d'affaires dont **2 964 €** par la présence de stages

DU GYMNASSE

36 semaines d'utilisation par le collège La Vanoise, les sections ski-études et l'UNSS

48 semaines d'utilisation par les associations locales à raison d'environ 50 heures par semaine : Tennis, Club Gymnique, Volley, Taekwondo, Badminton, Judo, Administration des Douanes, Pompiers, Pôle Enfance Jeunesse du CIAS HMV

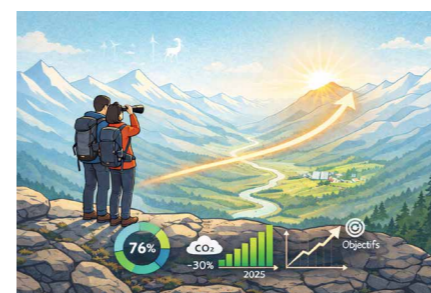
11 000 euros de budget pour le renouvellement d'une partie du matériel pédagogique

COORDINATION ET PILOTAGE DE LA STRATÉGIE TOURISTIQUE

En 2025, le Pôle Tourisme Loisirs Culture et Mobilité a poursuivi sa mission de coordination et d'animation transversale au sein de la Communauté de communes, garantissant la cohérence des projets à visée touristique et de loisirs et le renforcement du lien entre les équipes. Le Pôle est particulièrement attentif aux parcours usagers, en veillant à ce que les projets soient conçus dans un esprit de "design thinking", favorisant l'innovation, la simplicité et la qualité de l'expérience pour les habitants et les visiteurs. Aux côtés des autres Pôles de la CCHMV et du CIAS, il œuvre sans relâche en faveur de l'habitabilité de la Haute Maurienne Vanoise et du bien-être de ses populations.

FAITS MARQUANTS 2025

- Lancement du travail sur l'Observatoire de la Transition en Haute Maurienne Vanoise
- Production du film documentaire sur les initiatives des acteurs publics et privés de Haute Maurienne Vanoise tenant compte des enjeux de transition, en partenariat avec les Pôles Artisanat-Commerce-Industrie et Habitat-Immobilier de loisir
- Relance de la démarche "Amoureux d'Ici", en partenariat avec le Pôle Artisanat-Commerce-Industrie, pour fédérer les acteurs publics et privés autour de valeurs communes (page 11)
- Tenue du Comité Stratégique de Destination Haute Maurienne Vanoise le 14 avril 2025 permettant de faire le point sur l'avancement du déploiement de la stratégie touristique et d'affecter les aides du Contrat Espace Valléen (Europe, État, Région AURA) aux projets en phase avec la vision à horizon 2030



L'Observatoire de la Transition est un outil stratégique destiné à suivre et accompagner la transformation et l'évolution du territoire à plus ou moins long terme en lien aux enjeux climatiques et sociétaux. Ce chantier, engagé à l'automne, se poursuivra tout au long de l'année 2026.

DYNAMIQUE DE TRANSVERSALITÉ

La dynamique de transversalité s'est renforcée à travers



la relance de la démarche "Amoureux d'Ici" et la collaboration avec le Pôle Artisanat-Commerce-Industrie, visant à fédérer les acteurs publics et privés autour de valeurs communes et à créer des synergies durables au service de l'attractivité du territoire. Les actions plus spécifiques liées à cette démarche sont présentées dans les pages 10 et 11 intitulées "En transition".

PERSPECTIVES 2026

- Poursuite du travail sur l'Observatoire de la Transition - consolidation des outils et suivi des indicateurs
- Poursuite de la coordination du déploiement des idées et projets issus des Assises du Tourisme de novembre 2024
- Organisation d'un cycle d'ateliers et rencontres thématiques sur les sujets liés aux enjeux de transition, d'innovation touristique et de diversification économique, pour mobiliser les acteurs locaux et enrichir la stratégie du territoire, en collaboration avec le Pôle Artisanat-Commerce-Industrie, le Pôle Habitat-Immobilier de loisir et l'Office de tourisme Haute Maurienne Vanoise
- Pilotage de la 1^{ère} phase du projet de valorisation d'une itinérance franco-italienne à vélo (VIALPS)



En pilotant une stratégie touristique exigeante et coordonnée, soutenue par l'Europe, nous affirmons une vallée qui innove, se transforme et construit une attractivité durable pour tous.

Nathalie Furbeyre, VP Tourisme et APN

VIALPS

VIALPS est un projet européen transfrontalier structurant visant à faire émerger une itinérance cyclable entre la Maurienne, le Briançonnais et les vallées piémontaises, en s'appuyant sur une vision partagée du tourisme durable et régénératif. Il est cofinancé dans le cadre du PITER ALCOTRA 21-27.



En 2026, la CCHMV engage la première phase opérationnelle du projet en pilotant une démarche innovante de "design thinking" : organisation de la mission de coordination, mobilisation des partenaires franco-italiens et structuration d'une méthode de travail commune. Cette étape fondatrice doit permettre de poser les bases d'expériences cyclotouristiques concrètes, cohérentes et co-construites, au service de l'attractivité et de la coopération des territoires alpins.

ACTIVITÉS DE PLEINE NATURE

Les Activités de Pleine Nature (APN) font intégralement partie du cadre de vie des habitants et continuent à être un puissant vecteur d'attractivité territoriale et touristique. Entretien des sentiers, développement et aménagement de projets ou encore conciliation des usages, les champs du service APN s'étendent pour permettre aux pratiquants de vivre les plus belles expériences.

FAITS MARQUANTS 2025

- Préparation de saison estivale complexe avec de nombreux aléas climatiques (neige tardive, crues, éboulements...)
- Réalisation de 2 aménagements VTT (Fourneaux/Aussois)
- Concrétisation du projet "Modane Fourneaux Vues d'en Haut"
- Réalisation des travaux autour du lac de Punta Bagna pour le parcours VTAE du "Tour du plateau d'Arrondaz"
- Inscription au titre de l'intérêt communautaire de la CCHMV des itinéraires de randonnées hivernales
- Sortie du nouveau guide balades hivernales HMV (à pied, en raquettes, en crampons suivant l'enneigement)
- Labellisation par la FFC de l'espace VTT de Chantelouve en "Stade VTT de cross country olympique (XCO) de Haute Maurienne Vanoise"

BIKE PARK DE FOURNEAUX ET ESPACE SLOPESTYLE DES FORTS À AUSSOIS

Deux nouveaux aménagements VTT ont vu le jour en 2025 en Haute Maurienne Vanoise, chacun d'eux habité d'un esprit différent.

À Fourneaux, maniabilité, franchissement, engagement sont les maîtres-mots pour ce Bike Park pensé en collaboration avec



l'UCV (Union Cycliste Vanoise) afin de faire du site du city stade un véritable terrain d'entraînement pour les membres du club mais aussi pour les pratiquants désirant s'amuser, apprendre, progresser.

À Aussois, l'espace slopestyle* a été conçu pour défier la gravité. L'objectif de cet aménagement est de proposer un terrain pour apprendre et perfectionner les sauts acrobatiques. Sur trois parcours (vert, bleu, rouge) les pratiquants progressent à leur rythme et en sécurité au pied du fort Marie Christine. Dans un cadre exceptionnel, un bel outil pédagogique pour les moniteurs de la vallée !

En reliant nature et expériences partagées, nous façonnons une montagne vivante où chaque projet garantit l'équilibre des usages : un même espace, des chemins différents. La Haute Maurienne Vanoise à partager.

Nathalie Furbeyre, VP Tourisme et APN

PERSPECTIVES 2026

- Création d'une nouvelle organisation CCHMV-Stations-Communes et harmonisation du balisage sur les 44 balades hivernales
- Travail sur une nouvelle valorisation des parcours découverte à VTAE
- Nouveau dispositif pour mieux concilier les usages
- Finalisation du schéma de signalétique estivale de randonnée et première concrétisation sur le terrain en fond de vallée



DU NOUVEAU DANS LA CONCILIATION DES USAGES

La conciliation entre agriculture et loisirs de pleine nature (randonnée, trail, VTT...) constitue un enjeu fort et sensible en Haute Maurienne Vanoise.

Engagé depuis 2023, ce projet dépasse la seule mise en dialogue des usagers pour s'attacher à la recherche de solutions concrètes et opérationnelles, adaptées aux réalités du terrain et pérennes.

La CCHMV et le GIDA** travaillent conjointement pour améliorer la cohabitation dans les espaces naturels, en prenant en compte les contraintes agricoles (présence de troupeaux,

chiens de protection, équipements pastoraux...) tout en favorisant une pratique outdoor plus lisible et sécurisée. En 2026, le projet entrera dans une nouvelle phase de structuration, avec la construction progressive d'une organisation spécifique dédiée et une meilleure identification des moyens utiles à l'accompagnement durable d'une cohabitation apaisée sur le territoire.



CHIFFRES CLÉS

271 138 passages sur les 10 éco-compteurs positionnés le long des itinéraires de randonnée (contre 269 064 en 2024)

313 447 € : coûts de l'entretien des sentiers VTT et rando (hors assistance à maîtrise d'ouvrage) dont 69 423 € de gros travaux (passerelles, réhabilitation de sentiers, minages...)

56 820 € : coût de l'Espace slopestyle des forts (subventionné à 50% par la Région AURA)

57 890 € : coût du Bike Park de Fourneaux (subventionné à 50% par la Région AURA)

*Descente acrobatique
**Groupement Intercommunal de Développement Agricole

CULTURE & CINÉMA

La mission principale du service est de promouvoir l'accès à la culture et à la pratique artistique sur l'ensemble du territoire, à travers des actions de programmation (spectacles, cinéma...), la valorisation des événements culturels et le pilotage de projets de médiation (ateliers, actions pédagogiques...). Le service œuvre également à fédérer les acteurs du territoire autour de projets culturels communs.

FAITS MARQUANTS 2025

- Démarrage du projet de redynamisation du cinéma en Haute Maurienne Vanoise
- Lancement de la page Instagram *culture_cinema_hmv* en juin pour promouvoir la vie culturelle proposée sur le territoire : cinéma, programmation culturelle, valorisation du patrimoine,...
- **Automne italien** - le retour de la dégustation des pâtes, une édition sur tout l'automne, un public au rendez-vous, une compagnie en tournée dans les écoles du territoire !
- **Fête de la musique à Aussois le 20 juin** - malgré l'orage et la grêle, un public venu nombreux et des concerts de qualité
- **Des spectacles pour les écoles maternelles** - "LOULOU" à l'Auditorium Laurent Gerra en mai 2025 et "Trait(s)" à la salle Fabrice Melquiot en novembre 2025

REDYNAMISATION DU CINÉMA EN HAUTE MAURIENNE VANOISE

Le cinéma L'Embellie à Fourneaux a fait l'objet d'une étude de faisabilité et de programmation par un architecte durant cette année 2025. Celle-ci a permis de réfléchir à la rénovation de cet équipement notamment pour améliorer l'expérience cinéma et repenser l'espace d'accueil actuel pour



qu'il devienne un véritable lieu de vie. En 2026, le cinéma se lancera dans la phase des études de travaux pour sa réhabilitation.

Quant au cinéma La Ramasse à Val-Cenis Lanslebourg, un transfert vers l'Auditorium Laurent Gerra a été décidé pour optimiser l'utilisation de cet espace et améliorer l'expérience cinéma. La CCHMV a investi dans un nouveau projecteur, un nouveau système son et un nouvel écran ! Ce transfert est effectif depuis fin janvier.

Atelier participatif organisé au cinéma L'Embellie afin de réfléchir collectivement à l'expérience client idéale dans nos cinémas

La culture et le cinéma dialoguent sans cesse pour nous rassembler, nous inspirer et favoriser notre ouverture sur le monde. À travers les spectacles, les médiations, les films, c'est l'avenir que nous construisons ensemble.

Maurice Bodecher, VP Culture et Communication

PERSPECTIVES 2026

- Nouvelle édition de l'Automne italien
- Organisation de la Fête de la Musique Haute Maurienne Vanoise à Val-Cenis Termignon le samedi 20 juin
- **Spectacles scolaires** - "FLUO" de la Compagnie Comme tes pieds pour les classes maternelles, "La fabrique des nuages" de la Compagnie du Facteur Soudain pour les classes de CP/CE2 et "Une lueur dans l'averse" de la Compagnie Dos Mundos al arte pour les classes de CM1/CM2
- Poursuite de la redynamisation du cinéma en Haute Maurienne Vanoise
- **Accueil du MuMo** - Musée Mobile accueilli en avril à Modane et Val-Cenis Lanslebourg, à destination des scolaires et du grand public



La Cie Pouss'les mots en représentation devant les élèves de l'école de Bonneval-sur-Arc lors de l'Automne italien

Le spectacle "Une lueur dans l'averse" de la Cie Dos Mundos al arte sera présenté à l'ensemble des élèves des niveaux CM1/CM2



CHIFFRES CLÉS

8 539 entrées dans les cinémas de L'Embellie à Fourneaux et La Ramasse à Val-Cenis Lanslebourg en 2025

4 706 entrées à L'Embellie dont **664** scolaires

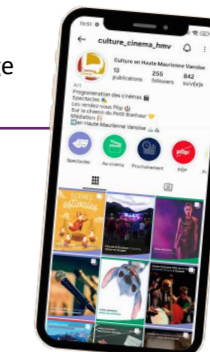
3 833 entrées à La Ramasse dont **290** scolaires

490 élèves ont assisté à la représentation de la Compagnie Pouss'les mots

511 abonnés (followers) sur la page Instagram *culture_cinema_hmv*



CULTURE_CINEMA_HMV



VALORISATION DU PATRIMOINE CULTUREL

Les actions menées s'inscrivent dans une volonté de faire découvrir le territoire autrement, en diversifiant l'offre touristique tout en améliorant le cadre de vie des habitants. Au fil du temps, ces actions touchent un public de plus en plus large et s'étendent à de nouveaux champs, renforçant leur impact à l'échelle du territoire.

FAITS MARQUANTS 2025

le chemin du petit bonheur

- Mise en œuvre d'une gestion partagée avec les communes
- Compléments du balisage et entretien des installations
- Valorisation des animations sur le chemin durant la période estivale

pÔp ! passé Ô présent

- Mise à jour du jeu (règles) et du guide (28 nouvelles fiches patrimoine)
- Mise en place de présentoirs pour valoriser les publications pÔp dans les bureaux d'information touristique
- Renforcement du programme d'animations du patrimoine avec la FACIM
- Valorisation de toutes les initiatives avec l'édition des agendas des patrimoines à chaque saison
- Formation du réseau des acteurs du patrimoine en Haute Maurienne Vanoise

CHIFFRES CLÉS

le chemin du petit bonheur

4 compteurs disposés le long du chemin du petit bonheur, avec le constat que la fréquentation atteint plus de **350** passages par jour (moyenne des compteurs). Cela représente environ **136 000** passages entre le 15 juin et le 15 septembre (cumul des compteurs)

500 bâtons gravés dissimulés le long du chemin... et vraisemblablement trouvés par les promeneurs car ils ont bel et bien disparus !



pÔp ! passé Ô présent

Été (juin à octobre) : environ 400 animations du patrimoine en HMV (dont **71 actions** programmées par la CCHMV avec la FACIM qui ont regroupé environ **950** participants - soit 30% de fréquentation en +)

Hiver 25/26 (décembre à avril) : environ 400 animations du patrimoine en HMV (dont **55 actions** programmées par la CCHMV avec la FACIM)



PERSPECTIVES 2026

le chemin du petit bonheur

- Mise en place de nouvelles installations : panneaux d'information sur 11 points d'entrée sur le chemin (de Modane jusqu'à Bonneval-sur-Arc) ; mobiliers invitant à la contemplation des forts (Avrieux)
- Mise en valeur des usages hivernaux (balades à pied, en raquettes ou en crampons selon les conditions)
- Renforcement des animations estivales sur le chemin

pÔp ! passé Ô présent

- Mieux connaître nos publics pour améliorer la médiation du patrimoine
 - Édition d'une brochure de présentation des musées du territoire
 - Mise en place d'actions de sensibilisation au patrimoine avec les écoles
 - Guide et annuaires des acteurs du patrimoine / organisation d'un nouveau forum
- Initiation d'un projet collectif pour faire vivre et mettre en scène l'identité du territoire à travers des aménagements, l'architecture et les paysages



Visite "Termignon, entre botanique et patrimoine" et visite de Modane ville avec la FACIM



MIEUX CONNAÎTRE NOS PUBLICS ET AMÉLIORER LA MÉDIATION DU PATRIMOINE

En 2026, la CCHMV engagera une démarche visant à mieux connaître les publics du patrimoine (actuels et potentiels) afin de renforcer l'efficacité de ses actions de médiation du patrimoine. Les résultats de la démarche permettront d'opti-

miser la réalisation des publications papier et numérique.



Nouveaux éléments de présentation pour mettre en valeur le patrimoine dans les bureaux d'information touristique



L'année 2025 est marquée par la mobilisation des associations, institutions et habitants autour de la création d'un réseau des acteurs du patrimoine culturel. Ce dynamisme démontre la volonté partagée de faire de notre héritage un projet d'avenir vivant et collectif - s'inscrivant ainsi pleinement dans la philosophie du projet pÔp !

Maurice Bodecher, VP Culture et Communication

MISE EN PLACE DU RÉSEAU DES ACTEURS DU PATRIMOINE EN HMV

En 2025, le nouveau réseau fédère associations, institutions et habitants autour de la volonté commune de faire du patrimoine un atout pour l'attractivité touristique et résidentielle. Dès cette année, un premier plan d'actions s'est

déjà concrétisé par des opérations tangibles : coordination des Journées du patrimoine, soutien à la communication, premières actions de sensibilisation des jeunes et travail commun sur une brochure sur les musées.



1^{er} forum des acteurs du patrimoine culturel avec un retour en images réalisé par le service Communication



FAIRE BATTRE LE CŒUR DU CHEMIN DU PETIT BONHEUR

Aux côtés de l'Office de tourisme, la Communauté de communes souhaite insuffler au chemin du petit bonheur une programmation d'animations qui prolonge l'expérience au-delà de la promenade.

Dans l'esprit qui l'anime — nature, "slow tourisme", bien-être, découvertes en famille — ces rendez-vous mettront en lumière les richesses et les talents de notre territoire.



Balade dégustation sur le chemin du petit bonheur pendant la période estivale



pÔp! présent
passé

Patrimoines en Haute Maurienne Vanoise

Les supports pÔp ! (passé Ô présent) vont vous faire (re) découvrir les patrimoines du territoire de façon ludique et sur un ton décalé.

Des forts militaires protégeant les accès à la vallée... des églises romanes et médiévales, des chapelles baroques et des oratoires... des peintures et des gravures rupestres... des souffleries aéronautiques, des télégraphes Chappe ancêtres de nos autoroutes de l'information et un laboratoire sous la montagne étudiant la matière composant l'Univers... Le riche patrimoine du territoire, compte 103 sites répertoriés par pÔp !

Le guide papier
1 carte pour localiser les sites
6 fiches thématiques pour comprendre le territoire
24 fiches patrimoines pour mieux découvrir certains sites

L'agenda
Toutes les dates à venir pour ne rien manquer et vivre pleinement les patrimoines

Le carnet d'adresses
Pour partir à la découverte des patrimoines

Supports disponibles dans les Bureaux d'informations touristiques du territoire et à la Maison Cantonale

Le jeu de société
Avec ce jeu original de 36 cartes, plongez dans l'univers de ce territoire de montagne aux richesses insoupçonnées. Entre moments présents et instants passés, trouvez les mots justes pour emporter les cartes

MOBILITÉ

Le service mobilité s'occupe de l'animation et du pilotage de la politique mobilité et transports en commun de la Communauté de communes, en cohérence notamment, mais pas uniquement, avec la stratégie touristique. Il mobilise les différents partenaires (Région, communes, transporteur, etc.) pour assurer la mise en place de la politique mobilité. L'objectif : développer des solutions de mobilité inclusives et décarbonnées.

FAITS MARQUANTS 2025

- Mise en place du nouveau modèle pour les transports en commun en période estivale et à l'intersaison
- Généralisation du Savoir Rouler À Vélo (SRAV)
- Valorisation des usages du train pour arriver et partir de Haute Maurienne Vanoise
- Poursuite du soutien au développement des pratiques de covoiturage, à travers la participation financière aux trajets via l'application BlaBlacar Daily



NOUVEAU MODÈLE DE TRANSPORTS EN COMMUN HMV

À l'été 2025, la Haute Maurienne Vanoise a déployé un nouveau modèle de transports en commun, construit depuis 2023 avec les acteurs du territoire et la Région Auvergne-Rhône-Alpes. L'objectif : proposer une offre plus cohérente, plus lisible, mieux adaptée aux besoins de déplacements des vacanciers et des habitants dans une démarche de décarbonation de la mobilité. Le bilan est très positif avec **36 271 passages**, soit une **hausse de fréquentation de 36% par rapport à l'été 2024**. Parmi les réussites, la **ligne Val-Cenis - Suse**, qui est cofinancée à 80% par le programme européen ALCOTRA, a comp-

tabilisé **2 600 passages**. Dans cette dynamique, un Transport à la Demande (TAD) ouvert à tous a été testé à l'automne, permettant de répondre aux besoins de mobilité en période plus calme. Cette expérimentation est venue en remplacement du « Je Dis Bus », avec 267 passages enregistrés sur ces trois lignes. La Région AURA soutient fortement cette démarche, notamment via un cofinancement d'au moins 50% des futurs services. Enfin, le réseau hiver 2025-2026 a été renforcé pour mieux accompagner les arrivées en train et faciliter les déplacements à la journée et demi-journée sur le territoire.



Depuis 2024, la CCHMV déploie le Savoir Rouler à Vélo : cette année, 43 élèves des écoles d'Avrieux, Bessans et Val-Cenis Bramans ont bénéficié de 10h de formation pour devenir autonomes à vélo.



Depuis 2023, la HMV s'associe à BlaBlacar Daily pour proposer un covoiturage gratuit pour les passagers et indemnisé pour les conducteurs, avec un partenariat prolongé jusqu'en 2026.

PERSPECTIVES 2026

- Mise en place du nouveau modèle pour les transports en commun en période hivernale
- Poursuite de l'incitation à la pratique du covoiturage - le service mobilité prévoit davantage d'animations sur le terrain pour sensibiliser à la pratique du covoiturage (régulier et ponctuel) et aider les nouveaux utilisateurs à prendre en main l'application
- Pérénisation du transport à la demande à l'intersaison (printemps et automne)
- Définition des nouveaux designs des arrêts de transport pour plus de lisibilité et d'homogénéité sur le territoire
- Maillage du territoire en stationnements vélos de type arceaux pour favoriser les modes de déplacement dits "doux"

VALORISATION DES USAGES DU TRAIN

Pour célébrer le retour des trains en gare de Modane suite à l'éboulement d'août 2023, une Fête du train a été organisée en lien avec le Pôle ACI (voir page 32) et des commerçants du quartier de la gare : Animation d'une soirée-débat autour de la projection du film "Au bout des Rails" au cinéma L'Embellie à Fourneaux.



Partenariat SNCF / OT HMV / CCHMV sur les réseaux sociaux pour valoriser la possibilité de venir à la journée, de Chambéry par exemple, randonner sans voiture en Haute Maurienne Vanoise.



En 2025, la HMV a mis en place un nouveau schéma de transport cofinancé par la Région. Le réseau estival a été renforcé et un service à la demande, lancé à l'automne, a offert une alternative concrète à la voiture aux habitants.

Eric Felisiak, VP Mobilité

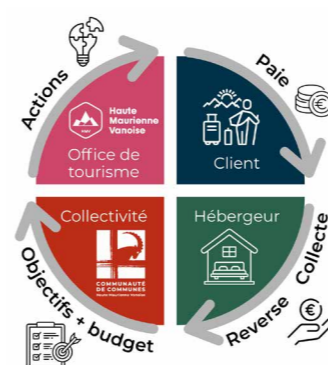
TAXE DE SÉJOUR

La CCHMV a instauré une taxe de séjour au réel sur le territoire depuis 2017. Elle est payée par le locataire lors de son séjour et collectée toute l'année par l'hébergeur qui la reverse 2 fois par an sur une plateforme de télédéclaration dédiée. Les recettes de taxe de séjour participent exclusivement au financement du développement touristique et de l'amélioration de l'attractivité du territoire.

FAITS MARQUANTS 2025

- Pas de changement de tarifs
- La procédure de taxation d'office pour pallier à l'absence de déclaration est mise en place de façon systématique
- Des contrôles sont régulièrement effectués par un agent commissionné par arrêté communautaire afin de procéder à la vérification des déclarations produites par les logeurs, les hôteliers, les propriétaires
→ **Objectif** : équité sur le territoire pour tous les hébergeurs et les personnes accueillies

CONCRÈTEMENT À QUOI ÇA SERT ?



- L'aménagement du **chemin du petit bonheur**
- Guide rando avec 120 balades et randos + parcours trail
- Guide VTT
- Guide balades hivernales de 44 itinéraires à pied, en raquettes, en crampons
- Jeu de société **pôp**
- Plus de mobilité en bus sur notre territoire
- Un Office de tourisme encore plus dynamique
- Et bien d'autres choses...

Catégories d'hébergement	Tarif par nuit et par adulte depuis 2024
Palaces	2,50 €
Hôtel, Résidence, Meublé *****	2,50 €
Hôtel, Résidence, Meublé ****	1,90 €
Hôtel, Résidence, Meublé ***	1,35 €
Hôtel, Résidence, Meublé ** Villages vacances **** & *****	1,00 €
Hôtel, Résidence, Meublé * Villages vacances *, ** & *** Chambre d'hôtes / Auberges collectives (refuge, gîte d'étape, auberge de jeunesse)	0,85 €
Camping et aire de caravannage ***, *** & ***** Emplacement aires de camping-cars et parc de stationnement touristiques (par 24h)	0,66 €
Camping et aire de caravannage *, **	0,22 €
Hébergement sans ou en attente de classement (hôtel, résidence, meublé, chalet d'alpage, village, vacance, ...)	5,5% du tarif de la nuitée par personnes (plafonné à 2,50 €)

Le classement en étoiles pour déterminer le tarif est celui d'Atout France seulement. Les labels ne sont pas pris en compte.

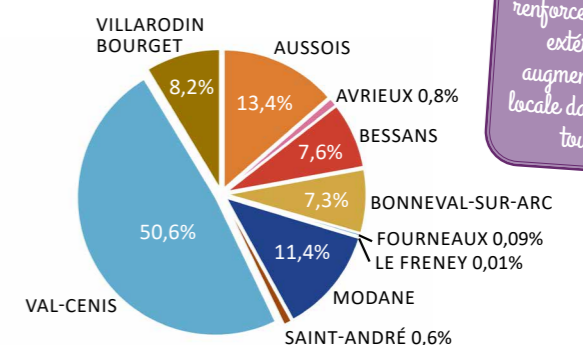
PERSPECTIVES 2026

- Pas de changement de tarifs en 2026
- La loi Le Meur, adoptée en novembre 2024, imposera à tous les loueurs de meublés de tourisme l'obtention d'un numéro d'enregistrement européen unique. Il devra obligatoirement apparaître sur chaque annonce publiée sur les plateformes de commercialisation. Les logements connus du service se le verront attribué automatiquement. Pour les autres, il faudra se faire connaître auprès de la CCHMV.
→ **Rappel** : le logeur n'est que l'intermédiaire entre la collectivité et le client touristique

CHIFFRES CLÉS

1 778 577 € récoltés au total sur l'année 2025 dont :
1 616 889 € pour la CCHMV
161 689 € reversés au Département de la Savoie (soit 10%)
49 245 lits touristiques sur notre territoire (+0,4%)
3 137 480 nuitées en 2025 (+6,9%)

Taxe de séjour 2025 récoltée (Répartition par communes)



La collecte et le reversement de la taxe de séjour permettent de renforcer les ressources extérieures sans augmenter la fiscalité locale dans un territoire touristique.

À RETENIR

Toute l'année, saisie en ligne et calcul de la taxe sur le compte hébergeur de la Taxe de séjour. Permanence à la Maison Cantonale à Modane toute l'année et à Val-Cenis Lanslebourg, tous les mardis, durant les 2 périodes de déclaration :

Du 1^{er} au 31 mai pour la période du 1^{er} octobre N-1 au 30 avril
Du 1^{er} au 31 octobre pour la période du 1^{er} mai au 30 septembre

www.cchautemaurienne.com/tout-savoir-sur-la-taxe-de-sejour

TOURISME

OFFICE DE TOURISME



VALFRÉJUS | LA NORMA | AUSOIS
VAL CENIS | BESSANS | BONNEVAL SUR ARC

Créé en juin 2017, l'Office de tourisme intercommunal de Haute Maurienne Vanoise (OT HMV) assure les missions qui lui sont confiées par la CCHMV par voie de délégation de service public. Véritable force exécutive de la CCHMV en matière d'accueil et de promotion touristique, l'OT HMV est aujourd'hui piloté par un PDG, un conseil d'administration et un directeur exécutif. Il intervient sur tout le périmètre du territoire HMV et à l'échelle des 6 stations : Valfréjus, La Norma, Aussois, Val-Cenis, Bessans et Bonneval-sur-Arc.

FAITS MARQUANTS 2025

- Les sites internet des stations ont cumulé 6,2 millions de visites, avec une augmentation moyenne du trafic de +54%
- Le volume d'affaires de la place de marché s'élève à 4 316 538 €, en progression de 22%
- La centrale de réservation d'Aussois n'est plus depuis le 1^{er} juin 2025 gérée par l'OT HMV mais par la SPL Parraché Vanoise
- L'arrivée finale du Criterium du Dauphiné en Haute Maurienne avec une arrivée à Val-Cenis au niveau du Col du Mont Cenis - L'évènement phare d'ASO derrière le Tour de France vient crédibiliser la Haute Maurienne Vanoise comme étant une grande terre de cyclisme. Victoire Française en prime avec Lenny Martinez.
- Un contrôle fiscal débuté en février 2025 et achevé en octobre 2025 a entraîné la mise en place de nouvelles règles de TVA et de taxes sur les salaires

CHIFFRES CLÉS

L'exercice est marqué par une dynamique de croissance continue des nuitées touristiques sur le territoire, la destination Haute Maurienne Vanoise maintient le cap des

3 millions de nuitées annuelles (3 091 080)

1 282 reportages réalisés, représentant une équivalence publicitaire de 7,2 M€

114 hébergements ont été labellisés "Qualité Confort Hébergement" (+35,7% sur un an) suite à 150 audits

231 863 visiteurs ont été accueillis dans les 9 bureaux d'information touristique (BIT) du territoire

MÉMO ! LES MISSIONS CONFIÉES À L'OT

- La co-élaboration et le co-pilotage de la stratégie touristique, aux côtés de la CCHMV
- La coordination des acteurs touristiques
- La promotion et la communication touristiques de la destination
- L'organisation d'évènements touristiques culturels et sportifs
- La commercialisation de prestations et produits touristiques
- L'accueil touristique
- L'animation touristique
- La gestion de l'information touristique
- L'observation et la veille touristiques

PERSPECTIVES 2026

- La bonne installation du nouveau conseil d'administration de l'Office de tourisme suite aux élections municipales puis communautaires afin qu'il soit pleinement opérationnel
- La structuration de l'OT doit se poursuivre avec la finalisation du recrutement d'un poste directeur adjoint
- Les équipes se forment à l'utilisation de l'intelligence artificielle au sein de chaque service afin de rester compétitif et à la pointe des développements technologiques
- L'Office de tourisme sera de nouveau audité pour justifier de sa bonne organisation via plusieurs labels :
 - **Destination d'Excellence** : Transition du label "Qualité Tourisme" vers ce nouveau référentiel avec un audit prévu à l'hiver 2025/2026
 - **Flocon Vert** : Val-Cenis va obtenir un deuxième flocon suite à l'audit de 2025.
 - **Famille+** : Le label a été renouvelé à Aussois durant l'hiver 2025. La Norma de son côté vise une labellisation pour l'hiver 2026 après l'avoir été pendant de nombreuses années auparavant
- Le travail de la clientèle britannique, belge et hollandaise restera un axe important



En 2025, l'Office de tourisme Haute Maurienne Vanoise confirme sa très bonne dynamique avec un nouveau record de fréquentation dépassant 3 millions de nuitées, porté par un hiver historique. La visibilité digitale progresse fortement, tout comme l'activité commerciale. L'année illustre l'attractivité, la montée en qualité et la structuration durable de la destination.

Yann Chaboissier, Président de l'OT HMV

Lien vers le site HMV : www.haute-maurienne-vanoise.com

Lien vers le site à destination des professionnels du tourisme - pour retrouver l'ensemble des chiffres de fréquentation, les enquêtes de satisfaction et toute l'actualité pro de l'OT : www.haute-maurienne-vanoise.pro

SYNDICAT MIXTE THABOR VANOISE



Le Syndicat Mixte Thabor Vanoise exerce la compétence « domaine skiable » sur les stations de Valfréjus et La Norma, pour le compte des collectivités locales. Dans cette organisation, la CCHMV contribue financièrement au SMTV pour le domaine skiable de La Norma (voir page 49), et met à disposition un agent du service « Aménagement - Transition écologique » pour le pilotage des investissements.



Délégation Mairie de Modane depuis 2009



Délégation CCHMV depuis 2019



Membres et contributeurs financiers du SMTV :

Mairie de Modane et Département de la Savoie (Valfréjus)
Communauté de communes Haute Maurienne Vanoise (La Norma)



SMTV contractualise avec la société SGNV (Société de Gestion La Norma Valfréjus) spécialisée dans l'exploitation des domaines skiables qui en assure le fonctionnement et verse une redevance

SMTV réalise en direct l'investissement domaines skiables : remontées mécaniques, pistes de ski, neige de culture, ouvrages techniques (postes électriques, réseaux, bâtiments)

FAITS MARQUANTS 2025

Domaine Skiable La Norma

- Remplacement câble du télésiège Mélézes
- Grande inspection télésiège du Clot
- Remplacement ligne sécurité télésiège Norma 2
- Maintenance décennale tubes avalancheurs et reconstruction de planchers sous abris
- Travaux de liaison fibre optique sur le domaine
- Travaux d'entretien de la route Sainte Anne

CHIFFRES CLÉS DOMAINE SKIABLE LA NORMA

13 remontées mécaniques au total

175 803 nombre de journées ski

2 138 791 nombre de passages sur les remontées mécaniques

1 968 979 € contribution versée par la CCHMV

120 369 € redevance versée par l'exploitant SGNV



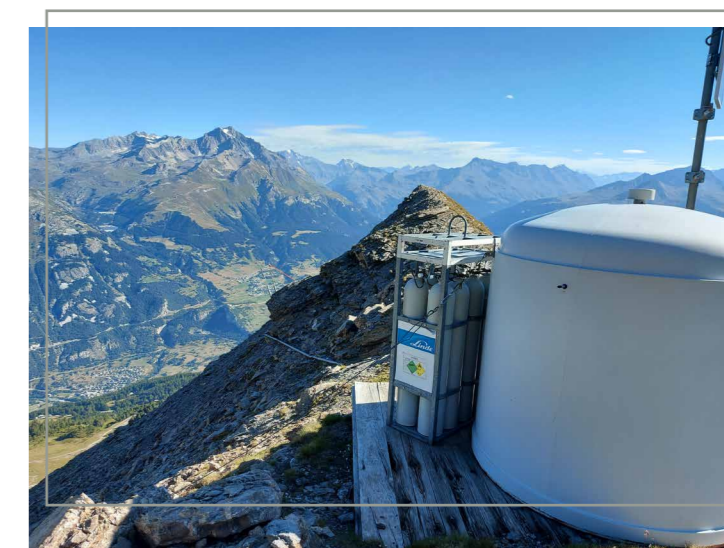
Le SMTV a pu bénéficier d'une subvention de la Région Auvergne-Rhône-Alpes qui couvre 30% des dépenses de modernisation du réseau de neige de culture.

Gilles Margueron, Président du SMTV

PERSPECTIVES 2026

Domaine Skiable La Norma

- Mise en place de nouveaux enneigeurs
- Renouvellement de pompes et de cellules haute-tension en salle des machines neige de culture
- Installation de barrières à neige
- Renouvellement de 3 tubes avalancheurs pour le déclenchement préventif



Abris avalancheur secteur du Clot



DÉVELOPPEMENT ÉCONOMIQUE

Conforter l'attractivité du territoire, maintenir les emplois et le tissu productif local, transformer le chantier Lyon-Turin en opportunité, s'adapter aux changements climatiques, sociaux, sociétaux et économiques sont autant de défis et les ambitions que porte la CCHMV dans le cadre de sa compétence en matière de développement économique.

- Accompagner les entreprises existantes du territoire dans leur développement et transformation
- Aider les porteurs de projets à créer ou reprendre une activité
- Soutenir les TPE-PME-PMI du territoire vers la résilience

FAITS MARQUANTS 2025

Développement économique local

- Accompagnement de porteurs de projets d'entreprises (TPE, PME, PMI) et valorisation des savoir-faire du territoire
- Production d'un film documentaire sur les initiatives des acteurs publics et privés du territoire tenant compte des enjeux de transition, en partenariat avec les Pôles Tourisme-Loisirs-Culture-Mobilité et Habitat

Agriculture en partenariat avec le GIDA

- Journée de l'irrigation à destination des élus et techniciens - mai 2025
- Installation d'équipements et de signalétiques concernant la conciliation des usages du foncier agricole (travail de concertation)
- Participation à la réflexion sur la stratégie de relocalisation alimentaire Maurienne
- Séminaire sur "l'agriculture de Maurienne, on est déjà demain" - travail sur la résilience de l'agriculture
- Comice agricole à Valmeinier, Fêtes des Alpes au Mont Cenis
- Participation au travail relatif à la refonte du circuit de visite de la Coopérative laitière HMV
- Formations et rencontres de nos agriculteurs

ACCOMPAGNEMENT DES PORTEURS DE PROJETS

- 40 porteurs de projets* rencontrés en 2025 avec différents profils : entreprises existantes, investisseurs, créateurs d'entreprises.
- Différents domaines d'acti-

vités : services, restauration, formation, informatique, hébergeurs, BTP, agroalimentaire, transports, remontées mécaniques, école de ski, bois, R&D.

VALORISER LES SAVOIR-FAIRE

ET LES CIRCUITS COURTS

- Valorisation des savoir-faire via l'action transversale "Amoureux d'Ici" qui concernait en premier lieu les commerçants et artisans. Décision d'étendre ce concept à un réseau d'ambassadeurs du territoire tous domaines confondus.
- Préparation d'un événement type Salon de l'Artisanat Maurienais à horizon 2027. Un nouveau concept sera proposé ! La dimension transfrontalière est à prendre en considération ainsi que des exemples de bonnes pratiques de nos entreprises pour s'adapter

aux changements climatiques, sociaux, sociétaux ou encore la mise en œuvre de nouveaux modèles économiques.

- Mise en avant des savoir-faire dans l'agri-agroalimentaire notamment à travers la présence du Pôle sur différents temps forts de 2025.
- Travail sur la réalisation d'un film documentaire concernant les initiatives locales de transition et d'adaptation, visant à inspirer la population par des témoignages locaux.

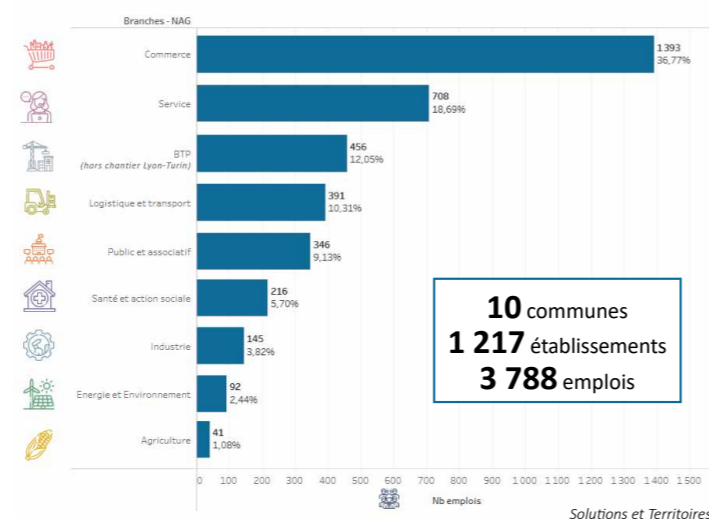
PERSPECTIVES 2026

- Développer la mise en relation des porteurs de projets avec les vendeurs/locuteurs potentiels du territoire
- Maintenir les activités existantes et favoriser l'émergence de nouvelles activités
- Diffuser le film documentaire au sein du territoire de Haute Maurienne Vanoise

- Poursuite des actions concernant la conciliation des usages, l'eau, et plus généralement la résilience de l'agriculture en HMV avec notamment :

- ➔ la poursuite d'études et d'ateliers de travail pour co-construire l'agriculture de demain
- ➔ un voyage d'études en Italie pour s'inspirer de l'approche italienne de la transition et l'adaptation aux changements climatiques en zone de montagne
- ➔ l'organisation de journées "à la ferme" avec les élus et autres acteurs du territoire pour travailler sur les enjeux de l'agriculture de demain

RÉPARTITION DU NOMBRE D'EMPLOIS PAR SECTEUR D'ACTIVITÉS (2025)



*Un porteur de projet désigne une personne ou un groupe de personnes engagées dans la réalisation d'un projet entrepreneurial (pour une entreprise existante, une création d'entreprise, une reprise d'entreprise)



GIDA
Haute Maurienne
Formations prairie et alimentation / bien-être animal
Journée portes ouvertes : irrigation

COOPÉRER ET S'ADAPTER AUX CHANGEMENTS

Interreg Cofinancé par l'Union Européenne
France - Italie **ALCOTRA**

ALCOTRA, Alpes Latines COopération TRANsfrontalière est un des programmes de coopération transfrontalière européen. Il couvre une grande partie du territoire alpin entre la France et l'Italie. Ce programme a pour objectifs de répondre aux défis environnementaux, redynamiser les systèmes économiques et sociaux transfrontaliers et dépasser les principaux obstacles que forment les frontières, grâce à une coopération locale, intégrée et inclusive.



Le projet « AGIR » (soutenu dans le cadre du programme INTERREG ALCOTRA PITer+ Hautes Vallées 2030**), consiste à accompagner les entreprises du bassin de vie transfrontalier à l'adaptation aux changements climatiques.

FAITS MARQUANTS 2025

- Mise en œuvre d'une expérimentation auprès d'un échantillon de 10 entreprises volontaires du territoire avec l'ambition de réduire leur empreinte sur l'environnement durablement
- 2 rencontres franco-italiennes ESG (Environnement, Social/sociétal, Gouvernance) effectuées **1**
- Mise en réseau d'acteurs économiques et valorisation des circuits courts dans le secteur de l'agroalimentaire avec 4 événements majeurs : Coupe du monde de ski alpin à Sestrières (février 2025), réouverture de la ligne ferroviaire transalpine (mars 2025), réouverture à l'international de la ligne ferroviaire Paris-Milan (avril 2025), accueil de la Mission d'Observation Transfrontalière au Mont Cenis (juillet 2025) et Fêtes des Alpes (août 2025)

PERSPECTIVES 2026

- Résultat de l'action collective des entreprises sur la décarbonation et préconisations
- Travail sur les critères ESG pertinents pour les TPE-PME
- 2 rencontres ESG prévues : une sur la filière agroalimentaire à Val-Cenis et une tous secteurs confondus en zone de montagne à Oulx
- Benchmarking sur les bonnes pratiques agricoles sur le bassin de vie transfrontalier
- Poursuite du développement de circuits courts économiques avec le salon du goût Terra Madre à Turin en septembre 2026
- Développement de l'antenne d'innovation transfrontalière au niveau du Forum Alpium

CHIFFRES CLÉS : Transition & Résilience

- 1** action collective expérimentale
- 10** entreprises vers la décarbonation
- 7** secteurs d'activités : remontées mécaniques et domaines skiables, agroalimentaire, BTP, restauration, hôtel, bois, école de ski
- 1** étude sur la diversification des économies de montagne
- 4** temps d'échanges : activités montagne, filière bois, filière agroalimentaire, industrie-artisanat



Sestrières (Italie) - "Piemontaste" en collaboration avec la Coopérative laitière de Haute Maurienne



La CCHMV a initié des rencontres entre acteurs français et italiens, elle a participé à la valorisation de produits transfrontaliers de haute qualité dans la filière agroalimentaire.



Rencontre franco-italienne à l'Auberge de Bellecombe sur la filière des activités directement liées à la montagne (guide, accompagnateur, gardien de refuge).



**Plan Intégré Territorial (PITer+) : Les PITer ont pour objectif le développement économique, social et environnemental d'un territoire transfrontalier à travers la mise en œuvre d'une stratégie commune et de projets thématiques coordonnés, ici : AGIR, VIVRE, SE DÉPLACER, DÉCOUVRIR.

Le projet « Vivre » est l'un des quatre piliers du programme INTERREG ALCOTRA PIter+ des Hautes Vallées 2030. Il s'intéresse à de nombreux aspects sociaux et quotidien des habitants du bassin de vie des Hautes Vallées. Pour rappel le projet PIter+ des Hautes Vallées 2030 englobe un territoire alpin qui s'étend de la cité métropolitaine de Turin, aux Portes de Maurienne en passant par le Briançonnais et les Écrins.

FAITS MARQUANTS 2025

Avant-propos : Au 1^{er} semestre 2025, les besoins du projet VIVRE ont été définis (fiche de poste, recrutement), permettant d'embaucher une personne dédiée dès août 2025.

- Outils numériques d'accueil et de valorisation du territoire - benchmark
- Tiers-lieux - évaluation des besoins et attentes
- École de montagne - étude du concept
- Guichets d'accueil - favoriser l'accueil de populations extérieures afin de permettre aux nouveaux arrivants de se repérer à travers des éléments d'identification communs aux territoires et de s'approprier le territoire des Hautes Vallées comme un bassin de vie

OUTILS NUMÉRIQUES

En 2025, conception d'un cahier des charges d'une future application mobile dédiée à la Haute Maurienne Vanoise. **Objectif** : proposer un outil pratique, ludique et acces-

sible à tous — habitants, nouveaux arrivants à demeure ou de passage — pour faciliter le quotidien, valoriser les circuits courts et encourager la découverte de la vallée et au-delà de ses frontières.

La première version en ligne verra le jour en 2026. Des utilisateurs pilotes testeront en avant-première afin d'ajuster l'application au plus près des besoins locaux. À terme, elle pourrait être déployée à une échelle transfrontalière ou inspirer d'autres territoires des Hautes Vallées.



Notre proximité avec l'Italie constitue une réelle opportunité. La coopération franco-italienne permet d'entrevoir un large panel de projets au bénéfice de l'ensemble du territoire.

Dans un autre registre, le partenariat avec le GIDA permet d'entreprendre des actions pertinentes pour une agriculture tournée vers l'avenir.

Jérémy Tracq, VP Développement économique

PERSPECTIVES 2026

- Outils numériques d'accueil et de valorisation du territoire - lancement de l'outil test en ligne
- Tiers-lieux - pistes d'actions
- École de montagne - en mode test côté français

TIERS-LIEUX

Un travail de recensement a été mené pour mieux comprendre les besoins actuels et futurs des habitants, nouveaux arrivants et futurs résidents. Une attention particulière a été portée aux jeunes et aux séniors.

Objectif : étudier les opportunités de créer un tiers-lieu à vocation sociale, intergénérationnelle et transfrontalière. Ce type d'espace favorise les rencontres, les initiatives citoyennes et le partage de ressources, avec l'ambition d'apporter une réelle plus-value à notre territoire de montagne.

Les données recueillies permettront d'identifier des projets adaptés au territoire. Un cahier des charges précisera les conditions de faisabilité (foncier, cadre réglementaire, modèle économique) afin d'aboutir à un lieu utile, vivant et durable. Plusieurs pistes sont actuellement à l'étude.



Qu'est-ce qu'un tiers-lieu ?

Il s'agit d'un espace ouvert à tous, favorisant les rencontres, les initiatives citoyennes et le partage de compétences. Intergénérationnel et inclusif, il répond aux nouvelles attentes des habitants, en ville comme en milieu rural, et peut devenir un véritable moteur d'innovation pour les territoires de montagne.

ÉCOLE DE MONTAGNE

En 2025, la Haute Maurienne Vanoise a découvert le concept italien d'École de la Montagne, présenté par la cité métropolitaine de Turin. Cette expérience immersive permet à des futurs arrivants de « vivre comme des locaux » pendant quelques jours pour mieux comprendre le quotidien en vallée, au-delà de l'image touristique de la montagne.

Une version adaptée à notre territoire sera expérimentée par les équipes HMV, en part-

nariat avec le Parc National de la Vanoise, l'Université Savoie Mont Blanc, l'Université de Turin et d'autres acteurs locaux.

Objectif : faciliter l'installation de nouveaux habitants tout en valorisant la vie et les savoirs de la vallée.



Rencontre guichet d'accueil et école de la montagne entre techniciens

FONCIER & IMMOBILIER D'ENTREPRISES

En collaboration avec les communes membres, la CCHMV exerce son action de développement économique à travers notamment la gestion des Zones d'Activités Économiques (ZAE) du territoire (entretien, services aux entreprises). Elle assure la synergie entre l'offre et la demande en termes de foncier et d'immobilier d'entreprises soit en gestion directe soit par la mise en relations des différents acteurs concernés.

FAITS MARQUANTS 2025

- Synergie offres/demandes à vocation économique
- Travaux d'entretien des ZAE effectués et panneau d'accueil d'entrée de zone des Terres Blanches remis à jour
- Réalisation d'une étude, en partenariat avec la Chambre des Métiers et de l'Artisanat AURA, sur la vocation de la zone d'activités Napoléon Bonaparte à Val-Cenis Bramans
- Étude en cours (lancée en avril 2025) sur la diversification de l'économie en territoire de montagne
- Travail sur un programme d'actions collectives destiné aux entrepreneurs du territoire qui se déroulera notamment au Forum Alpin



Forum Alpin



SYNERGIE OFFRES/DEMANDES

Plusieurs demandes ont été faites au cours de cette année 2025 par différents porteurs de projets (investisseurs, créateurs, repreneurs, chefs d'entreprises existantes...).

Ces demandes sont liées au chantier du Lyon-Turin, mais aussi relatives à des projets



Plateforme VBM (Villarodin-Bourget - Modane) - Chantier Opérationnel 5 (CO5) groupement ELYOT

d'activités de formation, des reprises d'entreprises existantes (exemples : installations d'entreprises sur le Pôle du Fréjus et conciliation des usages de la zone avec les activités existantes, recherche de sites pour le déplacement temporaire de la base hélicoptère (Drop Zone) du PGHM de Modane, étude de plusieurs projets sur l'ancien site du centre l'Albaron, étude de la mise en place d'une nouvelle chambre funéraire, développement de services aux entreprises).



Panneau d'accueil des Terres Blanches remis à jour

PERSPECTIVES 2026

- Poursuivre la synergie entre l'offre et la demande des acteurs du territoire et/ou des acteurs externes au territoire
- Concertation avec les élus du territoire pour déterminer le type de projet à réaliser sur la zone Napoléon Bonaparte (vocation artisanale et transfrontalière ? vocation hybride ?)
- Limiter au maximum les nuisances du chantier Lyon-Turin sur le territoire et porter la réflexion sur l'après chantier
- Anticiper au mieux les besoins de services liés au chantier Lyon-Turin
- Mise en œuvre d'ateliers en lien avec l'étude en cours sur la diversification de l'économie en territoire de montagne
- Mise en œuvre du programme d'actions collectives à destination des entrepreneurs du territoire

RÉPARATIONS SINISTRE FILTECH

Le bâtiment FILTECH (Pôle Industriel du Fréjus à Modane) construit par la CCHMV et mis à disposition de l'entreprise par crédit-bail a fait l'objet d'un important sinistre d'origine géologique en juin 2019.

À la suite de plusieurs années d'expertises, procédures judiciaires, investigations techniques... un protocole d'accord amiable a été conclu début

2026 pour la prise en charge des travaux de réparation des locaux sinistrés. La CCHMV engagera les travaux dès 2026, avec l'objectif de voir aboutir ce dossier complexe dans les meilleurs délais.



Le foncier et l'immobilier d'entreprises constituent des enjeux stratégiques pour le développement de notre territoire. Plusieurs projets sont à l'étude dans les Zones d'Activités Économiques, avec l'ambition d'apporter une réelle plus-value. Il convient évidemment de prendre en compte les réalités liées au chantier du Lyon-Turin.

Jérémy Tracq, VP Développement économique

Dans un contexte de mutations économiques et de défis spécifiques aux territoires de montagne, la Communauté de communes Haute Maurienne Vanoise mène une politique locale du commerce et de l'artisanat volontaire et adaptée aux besoins de ses socioprofessionnels, de ses habitants et de ses visiteurs. Cette démarche vise à soutenir, dynamiser et renforcer l'offre commerciale, artisanale et de services sur l'ensemble du territoire. Il s'agit de valoriser les atouts locaux, les savoir-faire, d'accompagner les commerçants, les artisans et les porteurs de projets dans le développement de leurs activités.

FAITS MARQUANTS 2025

- 31 mars : avec la réouverture des lignes de TGV Paris-Milan et du TER Chambéry-Modane, c'est toute l'activité économique induite par le trafic ferroviaire en gare de Modane qui a repris, au grand soulagement des restaurateurs, hôteliers et commerces de l'agglomération
- 30 juin : débordement du torrent du Charmaix, provoquant de graves inondations chez les commerçants et artisans à Fourneaux et Modane
- Signature des conventions de partenariat avec la CMA et la CCI pour une (re)dynamisation du tissu commercial de la Haute Maurienne Vanoise
- "Amoureux d'Ici" - remise en réseau des commerçants du territoire à travers deux rencontres (juin et septembre 2025). Dans ce cadre, les commerçants ont fait le choix de relancer la campagne "Amoureux d'Ici" et de l'élargir à tous les acteurs du territoire afin de former un réseau d'ambassadeurs qui s'étoffe peu à peu.

UN PRINTEMPS PLEIN D'ENTRAIN

À l'occasion de la réouverture de la gare de Modane, la CCHMV a organisé plusieurs temps forts :



Arrivée du premier TGV en gare de Modane avec les élus de la vallée de la Maurienne à son bord

▲ 31 mars : pour l'arrivée des tous premiers trains, cérémonie officielle en présence des élus du territoire, des représentants de l'État, des partenaires institutionnels ainsi que des dirigeants de SNCF Réseau et SNCF Voyageurs.



PERSPECTIVES 2026

- Plan d'accompagnement des artisans et commerçants du territoire
- "Amoureux d'Ici" - poursuivre le déploiement de la campagne et se réunir avec les commerçants, artisans, unions commerciales de HMV pour travailler des projets en commun
- Évènement en Haute Maurienne Vanoise type Salon de l'Artisanat Mauriennais - lancement de l'organisation de l'évènement qui devrait avoir lieu en 2027. Un nouveau concept sera proposé mettant en avant les savoir-faire, la collaboration au niveau transfrontalier, ainsi que les bonnes pratiques de nos entreprises pour s'adapter aux changements climatiques, sociaux et sociétaux ou encore la mise en œuvre de nouveaux modèles économiques.



Marché franco-italien "circuits courts" sur le parvis de la gare



Record du monde du plus long dessin de train

▲ 1^{er} avril : accueil des Ministres des Transports, Philippe Tabarot (France) et Sergio Salvini (Italie), soulignant l'importance stratégique de la réouverture de la liaison ferroviaire pour la Haute Maurienne Vanoise et pour les échanges entre la France et l'Italie.



Le Ministre des Transports, Philippe Tabarot, et le Président de la Région, Fabrice Pannekouche, à la rencontre des commerçants du quartier de la gare

▲ 5 avril : grande journée festive « Gare en fête : prochain arrêt Modane », associant habitants, visiteurs (français et italiens) et acteurs locaux, afin de célébrer collectivement le retour du train et de réaffirmer l'attachement du territoire à sa gare.



Déambulation et feux d'artifice le 5 avril



INONDATION DU 30 JUIN 2025

La crue du Charmaix a impacté de nombreux commerçants et artisans, les obligeant à fermer pendant plusieurs jours, voire plusieurs semaines ou même mois le temps de remettre en état leurs locaux ou remplacer le matériel professionnel endommagé.

Afin de les accompagner, la



CCHMV s'est mobilisée pour aller chercher des aides financières auprès de l'État (reports de charges, chômage partiel,...), des partenaires institutionnels (fond de calamités et de catastrophes naturelles de la CMA,...) et de la Région (aide à la perte de chiffre d'affaires et subventions pour le réinvestissement).

60 professionnels (artisans, commerçants, professions libérales et de santé) ont été impactés par l'inondation du Charmaix et ont subi des dégâts estimés à plus de 2 millions d'euros au total

CHIFFRES CLÉS

100 petits déjeuners franco-italiens distribués aux voyageurs qui ont pris le premier train en circulation au départ de Modane, après **19** mois d'arrêt de trafic ferroviaire à Modane

Une dizaine de commerçants ont pu bénéficier de l'aide à la perte de chiffre d'affaires de la Région suite à l'inondation du 30 juin, abondée par la CCHMV

113,4 mètres : le record du monde du plus long dessin de train a été battu par les enfants du territoire (non homologué)

1 stand transfrontalier de dégustation avec des produits locaux français et italiens lors de la cérémonie de réouverture de la liaison ferroviaire France-Italie

1 marché transfrontalier avec des produits franco-italiens proposés en circuits courts lors de la fête populaire pour le retour de la liaison ferroviaire transalpine. Attention aux papilles : fromages de Haute Maurienne (Beaufort AOP, Bleu de Bonneval, chèvre et brebis), noisettes du Piémont IGP, Pesto et confits de la Province de Turin, Vins bio du Val Di Susa, antipasti du Piémont, confitures locales, miels locaux, biscuits, bières et jus de fruits locaux, Crémant de Savoie, saucissons variés locaux (Maurienne)



Cérémonie officielle pour la réouverture de la ligne le 31 mars



L'enthousiasme suscité au printemps par la reprise du trafic ferroviaire suite à l'éboulement de la falaise de La Praz a rapidement laissé place au désarroi suite au débordement du torrent du Charmaix. Face à ces épreuves à répétition, nous devons plus que jamais être mobilisés pour accompagner les commerçants et artisans du territoire dans la pérennisation et le développement de leurs activités, par des actions concrètes et correspondant à leurs besoins spécifiques.

Jérémy Tracq, VP Développement économique

(RE)DYNAMISATION DU TISSU COMMERCIAL DE LA HAUTE MAURIENNE VANOISE

Avec l'objectif de répondre aux enjeux de redynamisation et de transition du tissu commercial du territoire Haute Maurienne Vanoise et accompagner la résilience des professionnels impactés par les 2 derniers épisodes environnementaux, la CCHMV a sollicité la CCI et la CMA pour mettre en œuvre un programme d'accompagnement, à la fois collectif et individuel (formations, ateliers, ...) à destination des commerçants et artisans du territoire. Cette démarche est financée d'une part par la CCHMV et d'autre part par l'État, via le Fonds National d'Aménagement et de Développement du Territoire (FNADT - attribué suite aux annonces de prolongation de la fermeture des voies ferrées). Ce programme se décline en 4 axes stratégiques :

- Accompagnement des chefs d'entreprises : pilotage, mise en conformité et développement de l'activité.
- Transmission et reprise d'entreprises : soutien aux cédants et repreneurs.
- Accompagnement de porteurs de projets : implantation de nouvelles activités sur le territoire et/ou développement d'activités existantes le cas échéant.

→ Transitions numérique, technologique, écologique et sociétale : soutien à l'adaptation des entreprises aux enjeux actuels et futurs.



Plan d'accompagnement des artisans et commerçants

Mise en œuvre d'actions d'accompagnement des commerçants - artisans et/ou porteurs de projets en partenariat avec les Chambres consulaires et l'Agence Auvergne Rhône Alpes Entreprises (ARAE).

Déjà plusieurs ateliers et formations collectives programmés (exemples : passer à la facture électronique, adaptation aux changements climatiques, accessibilité ...).

Différents thèmes d'accompagnement individuel sont proposés : transmission, audit point de vente, mise en conformité accessibilité, diagnostic tourisme durable, le numérique.

AMÉNAGEMENT & TRANSITION ÉCOLOGIQUE

Ce service mène des projets d'aménagements dans un objectif de transition écologique progressive sur le territoire.

FAITS MARQUANTS 2025

- Mise en service de la chaufferie bois et du réseau de chaleur de Val-Cenis Lanslebourg (avril 2025)
- Création d'une boucle d'autoconsommation collective (ACC) entre la CCHMV et la commune de Val-Cenis (périmètre Lanslebourg) en lien avec les panneaux photovoltaïques de la chaufferie bois
- Intégration de la production des panneaux photovoltaïques de la chaufferie bois de Modane dans la boucle ACC de la CCHMV (périmètre Modane Fourneaux)
- Amélioration de l'efficacité énergétique de la CCHMV - installation d'éclairage public basse consommation à la ZAE de la Citadelle, rénovation des menuiseries, éclairages leds et régulation automatique du chauffage du bâtiment CCHMV de Val-Cenis Lanslebourg

CHAUFFERIE BOIS ET RÉSEAU DE CHALEUR DE VAL-CENIS LANSLEBOURG

La chaufferie fonctionne au bois-énergie issu de la filière locale, gérée par la CCHMV, contribuant ainsi à la valorisation des ressources du territoire et au développement d'une énergie renouvelable locale.

Haute Maurienne Vanoise),
• le Centre de Secours.

Production annuelle de chaleur : **248 000 kWh**

3 bâtiments raccordés

Longueur du réseau de chaleur : **140 ml**

50 t : équivalent CO2 d'émissions évitées chaque année (par rapport au fioul)

Le réseau de chaleur alimente actuellement trois bâtiments publics :

- l'Espace Val Cenis Vanoise,
- le bâtiment de la CCHMV (siège de l'Office de tourisme

CRÉATION D'UNE BOUCLE D'AUTOCONSOMMATION COLLECTIVE (ACC) À VAL-CENIS LANSLEBOURG

Production photovoltaïque annuelle : **25 000 kWh**

11 bâtiments intégrés dans l'ACC (3 CCHMV - 8 Val-Cenis)

96% : le taux d'autoconsommation (individuelle et collective) de la production de la chaufferie

La chaufferie bois de Val-Cenis Lanslebourg est équipée de panneaux photovoltaïques en toiture, dont 96% de la production est autoconsommée localement, soit directement dans la chaufferie (10%), soit dans d'autres bâtiments de la CCHMV et de la commune situés à proximité (86% : Espace Val Cenis Vanoise, siège OT, Mairie, école...)

PERSPECTIVES 2026

- Installation de panneaux photovoltaïques à la station d'épuration de La Praz
- Fin des travaux de renforcement structurel de la piscine intercommunale de Modane - confortement des fondations béton côté pelouse, pose de jambes de force à l'intérieur de la piscine (poteaux charpente)
- Acquisition de l'ancien centre aéré SNCF et études pour l'aménagement de locaux destinés au Pôle Enfance Jeunesse du CIAS HMV
- Poursuite des travaux d'amélioration de l'efficacité énergétique
- Cinéma L'Embellie - étude de réhabilitation (voir page 21)
- Études pour des projets de panneaux photovoltaïques au gymnase des Terres Blanches et au bâtiment périscolaire d'Avrieux

ÉLARGISSEMENT DE LA BOUCLE ACC EXISTANTE (MODANE FOURNEAUX)

Le surplus de production électrique des panneaux photovoltaïques du Forum Alpium et de la chaufferie piscine est utilisé dans d'autres bâtiments de la CCHMV (piscine, cinéma, Maison Cantonale, Maison des Jeunes, gymnase des Terres Blanches).

55 000 kilowatts produit en 2025 par les panneaux photovoltaïques du Forum Alpium et de la chaufferie

≈ 9 700 € d'économie annuelle générée sur la facture d'électricité 2025 de la CCHMV

99% : le taux d'autoconsommation (individuelle et collective) des 2 productions cumulées



En 2025, le photovoltaïque a permis de générer près de 9 700 € d'économies d'énergie. En 2026, de nouveaux projets photovoltaïques seront développés afin de poursuivre ces économies et renforcer l'autonomie énergétique du territoire sur le long terme.

Erica Sandford, Conseillère déléguée au Développement durable et environnement

FILIÈRE BOIS-ÉNERGIE

Le service aménagement & transition écologique gère les projets de la filière bois-énergie, l'opérationnel étant géré par le service assainissement collectif : réception de grumes, gestion des stocks, organisation des campagnes de broyage, chargement des plaquettes.

FAITS MARQUANTS 2025

- Production de plaquettes bois-énergie sur le site de la STEP à La Praz
- Projet d'installation d'un anneau de détection du bois mitraillé - recherche de financements et essais grandeur nature

CHIFFRES CLÉS

3 700 m³ de grumes achetées auprès de collectivités (entre Bonvillard et Val-Cenis Lanslebourg) pour alimenter la filière bois-énergie de la CCHMV.

Dont environ **400** m³ sont des chablis tombés lors de l'épisode de neige du 17 avril 2025 et récupérés au bord des routes/pistes forestières du territoire.

6 500 MAP produits (M3 apparent plaquettes) en 2 campagnes de broyage avec l'entreprise CROSET Environnement en février et juillet 2025.

En parallèle la CCHMV a acheté **630** MAP de plaquettes forestières afin de sécuriser l'approvisionnement des chaudières sur la fin de la saison de chauffe.

9,33 € : le prix en cts d'€ TTC du kilowatt de chaleur fournie par le réseau de chaleur bois-énergie de la piscine de Modane. Soit presque 2,5 fois moins cher qu'un chauffage électrique, et environ 25% moins coûteux que le fioul (et bien moins émetteur de gaz à effet de serre)

1 tronc d'un m³ = **2,7** MAP (Mètre cube Apparent de Plaquettes, l'unité de volume occupée par du bois déchiqueté dans un mètre cube)



Schéma d'implantation d'un anneau de détection du bois mitraillé

PERSPECTIVES 2026

- Production de plaquettes bois-énergie - pour 2026, la CCHMV prévoit d'acheter environ 3 000 m³ de grumes en espérant que ce soit le plus local possible et de produire environ 8 000 MAP de plaquettes forestières
- Projet d'installation d'un anneau de détection du bois mitraillé - consultation d'entreprises et démarrage des travaux



Le tour de table financier pour l'acquisition d'un anneau de détection est enfin bouclé, et son installation se fera en 2026 ! C'est une bonne nouvelle pour la régénération de nos forêts bombardées et pour notre indépendance énergétique.

François Chemin, VP Assainissement, eau, CAO et Commission DSP

ANNEAU DE DÉTECTION DU BOIS MITRAILLÉ

Le projet d'installation d'un anneau de détection du bois mitraillé, d'un montant prévisionnel de 690 000 € HT, a connu des avancées significatives en 2025.

L'année a été consacrée à la recherche et à la sécurisation des financements auprès de différents partenaires institutionnels (État, Département de la Savoie, Région Auvergne-Rhône-Alpes), avec un objectif de financement public atteignant près de 80% du montant total du projet.

Parallèlement, le schéma d'implantation de l'équipement a été validé.

Plusieurs essais grandeur nature ont également été réalisés avec un grumier en charge afin de tester les conditions réelles d'exploitation et d'affiner les paramètres techniques du dispositif.

L'année 2026 sera consacrée à la consultation des entreprises et au démarrage des travaux.

La mise en service de l'équipement est prévue à l'automne 2026 ou au plus tard au printemps 2027.



Essai grandeur nature avec un grumier chargé

BÂTIMENTS & INFRASTRUCTURES

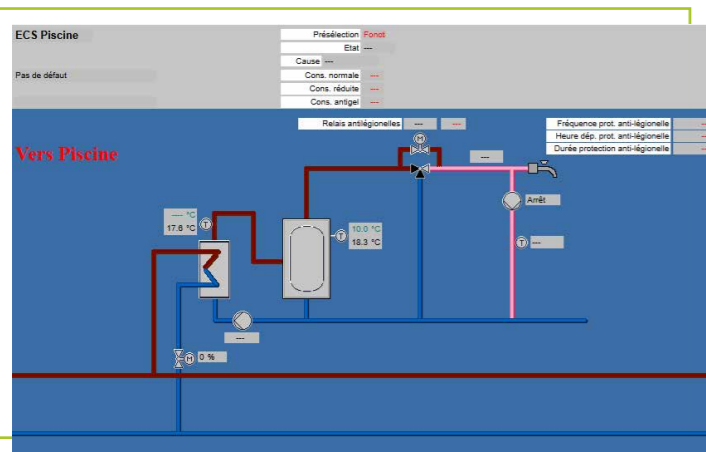
Le service intervient sur les bâtiments du territoire gérés par la CCHMV et le CIAS : Maison Cantonale, cinéma L'Embellie, bâtiment périscolaire d'Avrieux, Forum Alpium, piscine intercommunale de Modane, résidence Pré Soleil, gymnases et Terres blanches, siège de l'OTHMV à Val-Cenis Lanslebourg, chaufferie bois et réseau de chaleur de Modane et de Val-Cenis Lanslebourg, bâtiment accueil Alzheimer et Établissement d'Enseignement Artistique, Maison des Jeunes, sites d'accueil Enfance Jeunesse. Il gère également tout le parc matériel (véhicules, engins, matériels, scène mobile, ...) et il intervient pour l'entretien de certaines Zones d'Activités Économiques (ZAE) comme le Pôle Industriel du Fréjus à Modane.

FAITS MARQUANTS 2025

- Travaux piscine intercommunale de Modane
 - Réhabilitation de la Centrale de Traitement d'Air (CTA)
 - Changement du système d'alimentation des douches de la piscine (circuit ECS) et gestion de celui-ci à distance
- Reprise de sol dans des appartements de la résidence Pré Soleil
- Changement des luminaires, passage en LED sur l'ensemble du bâtiment de l'Office de tourisme de Val-Cenis Lanslebourg et changement des menuiseries

PERSPECTIVES 2026

- Finalisation des travaux piscine
 - Faire remonter les données CTA sur la Gestion Technique Centralisée (GTC)
 - Surveiller à distance les chambres de mesures de la piscine par GTC



Changement du circuit ECS de la piscine pour une gestion à distance



Réhabilitation de la Centrale de Traitement d'Air (CTA)

CHIFFRES CLÉS

- 13** bâtiments entretenus par le service, soit **20 000** m²
- 5** chaudières bois plaquettes
- 2** réseaux de chaleur pour chauffer **7** bâtiments
- 1** astreinte **365** jours/an dont celle de la résidence Pré Soleil pour la sécurité incendie
- 200** heures effectuées en astreinte
- 4** collaborateurs

ASSAINISSEMENT COLLECTIF

- Un réseau de collecte et de transport des eaux usées
- Des postes de relevage (PR) et une Station d'Épuration (STEP) de La Praz (traite les eaux usées de 7 des 10 communes de la CCHMV)
- Une filière bois-énergie
- Une plateforme de déchets verts (pour le compte du SIRTOMM) permettant la fabrication de compost normé pour une redistribution aux communes.

FAITS MARQUANTS 2025

- Mise en séparatif des réseaux :
 - Travaux Aussois secteur de La Place
 - Poursuite des travaux Saint-André La Praz Vieille
 - Travaux Modane Hauts de Loutraz : rue de Bellevue
 - Travaux RD 1006 - traversée du village Le Freney
- Crue du Charmaix du 30 juin 2025
- Changement d'un surpresseur en compresseur à vis basse pression à la station d'épuration
- Contrôles des bacs à graisses sur les restaurants, hôtels, cuisines de collectivités, ...
- Visite de la STEP par l'école élémentaire d'Aussois
- Fin des études sur le transfert de la compétence Assainissement et du Schéma directeur d'assainissement collectif

CHIFFRES CLÉS

- 86** kms de réseau : **80** kms de réseau EU strict et **6** kms de réseau unitaire
- 17** postes de relevage
- 1** station d'épuration de **29 700** EH (Équivalent Habitant)
- 490 906** m³ d'eaux usées traitées à la STEP en 2025
- 606,8** tonnes de boue brute produite en 2025

CRUE DU CHARMAIX DU 30 JUIN 2025

La crue a mis à l'arrêt une grande partie du réseau d'eaux usées. 24 338 m³ estimés ont été déversés dans l'Arc du 30/06/2025 au 24/07/2025. Le service a assuré le curage des

réseaux, du poste de relevage du Charmaix inondé et du pré-traitement à la station d'épuration dû à la grande quantité de limons. Le coût de réparation/curage du réseau représente plus de 20 000 € HT, sans compter les heures des agents du service (plus de 340 heures effectuées).



PERSPECTIVES 2026

- Pose de panneaux photovoltaïques sur les hangars de compostage de la STEP
- Plan pluriannuel de travaux de mise en séparatif :
 - Modane Hauts de Loutraz : rues de Charmette, Replaton, Sapey
 - Poursuite des travaux Saint-André La Praz en lien avec les travaux de la commune
 - Poursuite travaux RD 1006 - traversée du village Le Freney
 - Lancement étude Modane secteur mairie - rue Gambetta
 - Lancement étude rue du 11 Novembre Vieux Fourneaux
- Réhabilitation du poste de relevage de La Norma - commune Villarodin-Bourget
- Poursuite des visites de la STEP par les écoles élémentaires (CM1 et CM2) des communes raccordées
- Poursuite des contrôles des bacs à graisses dans les stations et le "fond de vallée"



Malgré la crue du 30 juin 2025 dont une partie des sédiments a contrarié le bon fonctionnement de la station d'épuration, la maintenance préventive et le soin apporté par nos équipes nous permettent de terminer l'année sans avoir recours à une augmentation des tarifs d'assainissement.

François Chemin, VP Assainissement, eau, CAO et Commission DSP



Mise en séparatif des réseaux à Aussois secteur de La Place (à droite) et à Modane Hauts de Loutraz rue de Bellevue (au-dessus)

HABITAT ET IMMOBILIER DE LOISIR

Le Pôle Habitat et Immobilier de Loisir (HIL) et son espace dédié à la Maison Cantonale à Modane traitent du logement et de l'habitat sous toutes ses formes : logement des habitants permanents, immobilier de loisir (logements à vocation touristique), hébergement des travailleurs en mobilité sur le territoire (travailleurs saisonniers, salariés du chantier Lyon-Turin), adaptation du logement.

Des permanences ont lieu à Val-Cenis Lanslebourg tous les mardis dans les locaux de l'Auditorium Laurent Gerra.

FAITS MARQUANTS 2025

- Aide pour le logement des travailleurs saisonniers avec l'ORIS
- Communes de Bessans, Val-Cenis, Villarodin-Bourget, Avrieux, Aussois et Modane inscrites dans la démarche ORIL
- Courrier aux résidents secondaires
- Observatoire de l'immobilier - quasiment 100% du parc immobilier HMV identifié et classé selon les catégories
- Subventions accordées pour le logement des salariés du chantier Lyon-Turin - 2 bâtiments de 12 logements chacun soit 24 logements achetés par des investisseurs pour le logement des salariés du chantier Lyon-Turin (subventionnés par le dispositif Prime Mon Logement Lyon-Turin) + 1 bâtiment sur les 2 réhabilité et loué à compter du 1^{er} novembre 2025, le second bâtiment sera proposé à la location à partir de printemps 2026
- Retombées économiques et fiscales

DÉMARCHE ORIS

5 dossiers ont été subventionnés grâce à l'ORIS (Opération de Réhabilitation de l'Immobilier pour les Saisonniers) pour un montant de 52 530 euros qui permettent de loger 8 saisonniers. L'engagement des propriétaires est sur une durée de 5 ou 8 ans.



COURRIER AUX RÉSIDENTS SECONDAIRES

L'Espace Habitat a envoyé près de 4 000 courriers à destination des résidences secondaires (hors meublés de tourisme connus) afin de les sensibiliser aux enjeux liés au logement sur le territoire : habitat permanent et en mobilité, montée en gamme

de l'immobilier de loisir, économie au-delà du tourisme pour assurer une vie et un accès aux services à l'année. Un accompagnement personnalisé est proposé aux propriétaires motivés pour remettre leur bien sur le marché.

3 906 courriers envoyés

1 245 retours

PERSPECTIVES 2026

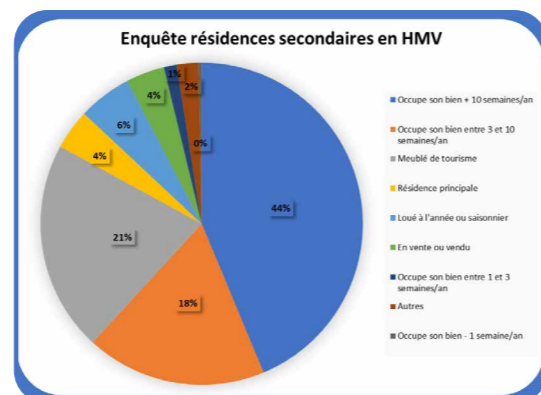
- Convention logement des travailleurs saisonniers portée par la CCHMV (Espace Habitat) et les communes
- Nouveauté : organisation de permanences ADIL73 en présentiel à Modane le 3^{ème} jeudi du mois (après-midi) 1 mois sur 2
- Ambassadeur habitabilité ADRETS - les ambassadeurs de l'habitabilité sont des acteurs engagés (élus, agents, associatifs, citoyens) qui souhaitent contribuer activement au développement de leur territoire. Leur rôle est d'animer la réflexion locale, de faire émerger des idées, de mettre en lien les acteurs et d'expérimenter, à leur échelle, des solutions pour renforcer la qualité de vie en montagne
- Maintien des permanences SOLIHA, ASDER et CAUE

DÉMARCHE ORIL

Afin de répondre aux attentes de la clientèle en matière de logement touristique, les communes volontaires, la Communauté de communes Haute Maurienne Vanoise et l'Office de tourisme HMV proposent un accompagnement personnalisé et une aide financière pour la rénovation de logements touristiques à travers le dispositif ORIL (Opération de Réhabilitation de l'Immobilier de Loisir).



➤ 1 dossier subventionné pour un montant de 3 000 euros par l'ORIL en complément de l'aide communale de 6000 euros.



CHIFFRES CLÉS

SOLIHA (SOLIdaires pour l'HABitat)



14 projets accompagnés en HMV par SOLIHA (3 dossiers rénovation énergétique, 10 dossiers adaptation du logement au vieillissement et 1 dossier adaptation au handicap)

125 300 € TTC de travaux pour l'adaptation subventionnés à hauteur de **62 400 €** (49,8% de subvention)

77 800 € TTC de travaux agréés pour des projets de rénovation énergétique qui ont généré **52 700 €** de subventions, soit 67,7% du montant des travaux financés

2 copropriétés accompagnées :

À Aussois : **152 600 €** de travaux subventionnés à hauteur de 85 000 €

À Modane : **185 300 €** de travaux subventionnés à hauteur de 57 000 €



ASDER (Association Savoyarde pour le Développement des Énergies Renouvelables)

257 demandes d'information et de conseil de premier niveau traitées par téléphone

40 rendez-vous personnalisés lors des permanences décentralisées (Modane, St-Jean-de-Maurienne ou visio)

2 accompagnements technique et financier maison individuelle

1 accompagnement copro et **4** suivis copro

ADIL (Agence Départementale d'Information sur le Logement)



94 consultations pour les habitants de HMV (majoritairement de la part de particuliers ; surtout pour des questions relatives aux rapports locatifs) dont :

68 au téléphone sans rendez-vous

8 en présentiel à la Maison de

l'Habitat à Saint-Jean-de-Maurienne (Place Fodéré)

Tél : 04 79 83 55 30



CAUE (Conseil d'Architecture d'Urbanisme et de l'Environnement)

85 rendez-vous avec des candidats à

la construction/rénovation (rencontre avec l'architecte-conseil du CAUE après inscription auprès des mairies)

BILAN "ACTION LOGEMENT"

Certaines entreprises cotisent à la PEEC (Participation des Employeurs à l'Effort de Construction) au taux de 0.45% de leur masse salariale. Cette participation est collectée par Action Logement.

▶ En HMV pour 2025, c'est 150 000 euros qui ont été collectés au titre de la PEEC grâce à la contribution de 5 entreprises ayant leur siège social sur le territoire Haute Maurienne Vanoise.

La PEEC est versée par les entreprises privées de plus de 50 salariés mais les aides sont destinées aux salariés des en-

treprises de 10 salariés et plus (et certaines aides, comme la garantie VISALE, sont ouvertes à tous les salariés du secteur privé). Ces sommes collectées contribuent aux démarches d'Action Logement.

Pour 2025 :

▶ **28 aides et services** ont été accordés à des salariés éligibles à Action Logement : 16 contrats VISALE signés, 6 attributions de logement et 4 aides à la mobilité.

▶ **2 opérations de logements** ont été aidées sur le territoire HMV sous forme de prêt à taux réduit.



Depuis 2023, le Pôle Habitat Immobilier de Loisir a mis en œuvre sa feuille de route, comme en témoigne ce rapport d'activités. L'Espace Habitat a poursuivi sa mission de conseil accessible à tous sur différentes thématiques. La priorité va désormais porter sur la rénovation énergétique des copropriétés, notamment en station.

Stéphane Bect, Conseiller délégué Habitat - Immobilier de Loisir

LES PERMANENCES 2026 SUR LE TERRITOIRE HMV

SOLIHA - à la Maison Cantonale

- o 13 janvier
- o 10 février
- o 10 mars
- o 14 avril
- o 12 mai
- o 09 juin
- o 08 septembre
- o 13 octobre
- o 10 novembre
- o 08 décembre

ADIL - à la Maison Cantonale (3^{ème} jeudi du mois, 1 mois sur 2)

- o 19 mars
- o 21 mai
- o 16 juillet
- o 17 septembre
- o 19 novembre

CAUE (1^{er} semestre) - les permanences se font dans les communes. Contactez-les pour prendre rendez-vous.

ASDER - à la Maison Cantonale

- o 09 février
- o 13 avril
- o 08 juin
- o 14 septembre
- o 09 novembre

- o 12/13 janvier
- o 02/03 février
- o 02/03 mars
- o 30/31 mars ou 07/08 avril
- o 04/05 mai
- o 01/02 juin

Dates du 2^{ème} semestre à venir et à consulter sur le site internet de la CCHMV.

www.cchautemaurienne.com/je-me-renseigne-a-lespace-habitat



Votre

CENTRE INTERCOMMUNAL D'ACTION SOCIALE HMV

Le Centre Intercommunal d'Action Sociale Haute Maurienne Vanoise gère l'action sociale de la CCHMV, en complément des CCAS locaux. Il coordonne des actions sociales sur tout le territoire avec des moyens renforcés, en étant un acteur de proximité pour les habitants. Il gère notamment les accueils périscolaires et extrascolaires de 3 à 17 ans, le soutien à la parentalité à destination des jeunes et leurs familles, une cuisine centrale, le portage de repas à domicile et la résidence Pré Soleil à Modane.

SOUTIEN AUX ASSOCIATIONS ET RÉSEAU D'ACCOMPAGNEMENT

GEM REBOND : TOUJOURS UN SUCCÈS

Deux permanences par semaine sont proposées sur Modane dans les locaux de la résidence Pré Soleil à Modane. L'association propose un lieu d'accueil, d'écoute et de partage et un programme d'activités pour toutes personnes en situation de fragilité psychique et d'isolement.



CONTACT : 07 68 89 58 27 | 04 56 96 37 15
gem.rebond73@gmail.com

ACCUEIL DE JOUR ALZHEIMER



Le CIAS HMV poursuit son soutien à l'accueil de jour Alzheimer de Fourneaux en mettant à disposition les locaux et un véhicule pour assurer le transport des personnes fréquentant l'accueil.

CONTACT : 04 79 60 51 83 | 06 21 45 34 62
alzheimer.accueildejour@orange.fr

POINT ÉCOUTE MAURIENNE : UN SOUTIEN RENFORCÉ

Le soutien au réseau est renforcé avec une agent en qualité d'écouterne (8h/mois), un financement de 3 000 € pour 2025 et la prise en charge complète des frais de déplacements de l'agent.

RDV gratuit, anonyme et confidentiel pour les jeunes et leurs familles.

CONTACT : 04 79 59 69 36 (répondeur 24h/24) ou le mardi de 12h à 14h
paej.maurienne@sauvegarde2savoie.fr



LE PETIT JARDIN : LIEU D'ACCUEIL ENFANT PARENT

Un agent du CIAS est intervenu une fois par semaine en tant qu'accueillant au sein du Lieu d'Accueil Enfant Parent (LAEP) Le Petit Jardin, géré par le CCAS de Modane. Ce lieu convivial, anonyme et gratuit accueille les enfants de moins de 6 ans accompagnés d'un adulte référent. Animé par des bénévoles et des professionnels, le LAEP offre un espace d'écoute, de partage et de prévention dans un cadre libre et bienveillant.

Accueil les mardis et vendredis de 8h30 à 11h15 en période scolaire (ouvert parfois aux petites vacances)

CONTACT : 04 79 05 22 15
relaisasmat.modane@orange.fr

PARENTALITÉ - INFORMATION JEUNESSE

Le CIAS HMV propose, entre autres, grâce à sa structure info jeunesse, des actions d'insertion des jeunes, de prévention et de soutien à la parentalité à destination des jeunes et leurs familles.

FAITS MARQUANTS 2025

- Action collective Familles en Fête « Rêvons et imaginons en Maurienne » du 16 au 25 septembre - ateliers parents/enfants, conférence, spectacles, journée phare...
- Formation de jeunes au BAFA et PSC (Premiers Secours Citoyens) grâce au solde de la taxe d'apprentissage versée en partie par les entreprises locales
- Poursuite des actions et ateliers au collège et dans les écoles
- 3 Chantiers Jeunes : Végétalisation du domaine skiable de Valfréjus, mise en peinture du local des Restos du Cœur, rénovation de l'abris-bus à Val-Cenis Lanslebourg
- 2 Sorties Familles : Journée à la mer, le 18 juillet 2025 / Journée au Hameau du Père Noël, le 15 novembre 2025 (dans le cadre de l'action « Familles en Fête »)
- Forum des Métiers le 5 juin à destination des classes de 4^{ème} et 3^{ème} du collège La Vanoise avec ouverture au public en fin de journée
- Lancement d'une étude sur l'offre d'accueils et de services Petite Enfance & Parentalité - Fin prévue pour avril 2026

PERSPECTIVES 2026

- Action collective : « Autour des émotions » - ateliers parents/enfants, conférence, spectacles, journée phare, ...
- 3 nouvelles sessions de formation au PSC à destination des 15-25 ans
- Financement de 12 formations BAFA
- Poursuite des Chantiers Jeunes - été 2026
- Poursuite des actions écoles et collège : ateliers, clubs ados, séances Éducation Vie affective et relationnelle, ...
- Forum des métiers automne 2026
- Poursuite des Sorties Familles
- Poursuite du dispositif « CLAS » (Accompagnement à la scolarité dans les communes de Modane, Fourneaux et Val-Cenis)
- Feuille de route à mettre en œuvre suite aux préconisations de l'étude Petite Enfance et Parentalité

CHIFFRES CLÉS

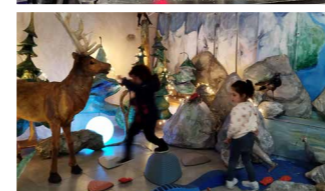
- 27** jeunes formés au PSC
- 9** jeunes formés au BAFA
- 12** jeunes ont bénéficié d'une première expérience professionnelle avec les Chantiers Jeunes
- 516** élèves initiés aux CPS (Compétences Psychosociales) et APS (Apprendre à Porter Secours) sur les écoles
- 12 333 €** : Taxe apprentissage perçue par la Structure Info Jeunesse en 2025 - Merci aux 17 entreprises contributrices
- 26** enfants inscrits au CLAS ; **17** bénévoles pour accompagner les enfants ; **1** coordinatrice pour organiser le CLAS

RÊVONS ET IMAGINONS EN MAURIENNE

Le CIAS HMV et la SIJ (Structure Information Jeunesse) ont organisé la 8^{ème} édition de Familles en Fête sur le territoire. Le thème du rêve et de l'imaginaire a été décliné durant deux semaines du 16 au 25 septembre 2025. Cette action a pour but de créer du lien entre les familles et les générations à travers des temps forts entièrement gratuits.



300 familles présentes
700 participants



Le CIAS consolide cette année ses actions en faveur des habitants du territoire afin de pouvoir répondre plus efficacement et rapidement aux attentes des différents publics, familles, seniors et des jeunes en difficulté.

Jean-Marc Buttard, VP Action sociale

ENFANCE & JEUNESSE

Le Pôle Enfance Jeunesse accueille des enfants de tout le territoire. De 3 à 11 ans, ils sont accueillis par le service Enfance pour du périscolaire matin/midi/soir, les mercredis et les vacances scolaires. Puis du CM2 à 17 ans ils sont accueillis par le service Jeunesse à la Maison des Jeunes (MDJ) à Modane.

FAITS MARQUANTS 2025

- Intégration et gestion du site périscolaire de Saint-André La Praz à la rentrée 2025/2026 - à destination des maternelles scolarisées à l'école de La Praz
- Ouverture d'un site périscolaire Midi à Val-Cenis Bramans à la place du Foyer Rural à Sollières - accueil assuré à la salle des fêtes pour accueillir toutes les demandes des enfants de l'école de Val-Cenis Bramans à la rentrée 2026 avec le soutien actif de la commune de Val-Cenis
- Acquisition des locaux de l'ancien centre aéré SNCF à proximité du collège La Vanoise
- Junior Association : un séjour à Cuges Les Pins cet été
- Une fréquentation encore croissante sur tous les temps d'accueils périscolaires et vacances
- Poursuite de l'animation du réseau Petite Enfance / Enfance / Jeunesse avec des actions de formations mutualisées et une connaissance interstructures favorisée
- Utilisation du Portail Familles pour les accueils Jeunesse

ACQUISITION DES LOCAUX DE L'ANCIEN CENTRE AÉRÉ SNCF

Dans une perspective d'évolutions des accueils et lieux Jeunesse sur Modane & la Structure Information Jeunesse, les locaux actuels de la Maison des Jeunes ne permettent pas d'accueillir les jeunes sur toutes les périodes dans des conditions satisfaisantes (par exemple l'accueil durant les vacances scolaires est délocalisé). Grâce à l'acquisition de ces nouveaux locaux situés à proximité du collège La Vanoise à Modane, des réflexions sont engagées pour identifier les besoins et perspectives de nouveaux fonctionnements des accueils ainsi que des lieux comme la Structure Info Jeunesse.

Pour 2026, un travail de concertation avec l'ensemble des partenaires Jeunesse permettra d'identifier les besoins du public et d'ajuster les actions en conséquence. Parallèlement, une réflexion sera menée sur le fonctionnement des accueils et sur l'adéquation des locaux, mettant en évidence la nécessité d'optimiser l'organisation et d'adapter les espaces aux besoins actuels des jeunes et aux projets développés.

PERSPECTIVES 2026

- Réflexions sur les accueils Jeunesse en lien avec l'acquisition du centre aéré SNCF situé vers le collège La Vanoise
- Évaluation de la Convention Territoriale Globale CAF 2022/2026 Petite Enfance / Enfance / Jeunesse et élaboration du nouveau projet
- Accompagnement à la mise en œuvre et coordination d'actions autour de la Petite Enfance selon un plan d'actions défini suite à l'étude lancée en 2025 et en lien avec les communes compétentes

LANCEMENT DIAGNOSTIC PETITE ENFANCE ET PARENTALITÉ EN H MV

Accompagné par le cabinet La Pitaya, le CIAS a lancé un diagnostic et une réflexion prospective avec pour objectifs d'identifier les enjeux et potentialités d'évolution en termes de services Petite Enfance & Parentalité pour le territoire H MV au regard de l'offre actuelle et des besoins des familles. Cet état des lieux a permis d'identifier les besoins des familles, les problématiques rencontrées par les structures

et l'organisation actuelle en termes de services proposés. Des groupes de travail doivent identifier ensuite des perspectives d'évolutions et déterminer une feuille de route à l'horizon 2035. Cette réflexion se veut un outil d'aide à la décision en termes de perspectives d'évolution et de pérennisation des offres Petite Enfance / Parentalité au regard des difficultés et potentialités actuelles du territoire.

Les séjours, camps d'été et activités tout au long de l'année 2025 !



L'année 2025 a permis la structuration d'un réseau territorial Petite Enfance-Enfance-Jeunesse et la finalisation du diagnostic sur l'offre Petite Enfance et Parentalité en H MV afin de pouvoir contribuer aux enjeux à venir des structures Petite Enfance du territoire. Les temps d'accueil périscolaire, restauration et vacances connaissent une hausse sensible de leur fréquentation.

Jean-Marc Buttard, VP Action sociale

CHIFFRES CLÉS

À LA MAISON DES JEUNES

- 106** jeunes inscrits* en 2025 : **53** filles et **53** garçons
- 75%** ont entre 10 et 13 ans ; **25%** ont entre 14 et 17 ans
- 63** jeunes ont fréquenté la MDJ durant la période scolaire
- 61** jeunes inscrits sur l'été 2025

En moyenne, **49** jeunes différents fréquentent les accueils Jeunesse



*ayant fréquenté au moins 1 fois un accueil

À L'ENFANCE

- 153** enfants inscrits* aux accueils Val-Cenis en été 2025
- 45** enfants inscrits* aux séjours proposés
- 473** enfants inscrits* aux accueils périscolaires rentrée 24-25
- 542** enfants inscrits* aux accueils périscolaires rentrée 25-26
- Mercredis = environ **29** enfants présents sur chaque demi-journée

PETITES VACANCES SCOLAIRES 2025 (hors Noël) :

- Entre **12** et **16** enfants de 3-5 ans présents en moyenne/jour
- Entre **10** et **16** enfants de 6-11 ans présents en moyenne/jour

RÉSIDENCE PRÉ SOLEIL

Située dans le quartier de Loutraz, à Modane, la résidence Pré Soleil est un lieu de vie pour personnes autonomes de plus de 60 ans, où il fait bon vivre.

FAITS MARQUANTS 2025

- Rénovation du petit ascenseur
- Rénovation de 4 logements par le service Bâtiments-Infrastructures de la CCHMV - cela a permis de répondre à la demande de logements de type T1 bis
- Échanges réguliers avec le Pôle Enfance Jeunesse sur des ateliers intergénérationnels
- Vitrines de Pâques réalisées par des résidents (animation, loisirs créatifs, atelier art floral)
- Préparation du projet de réhabilitation globale du bâtiment (propriété OPAC)

RÉNOVATION ASCENCEUR

Après plusieurs tentatives de réparation et une période d'arrêt de 8 mois, il est apparu nécessaire de rénover le système électrique du petit ascenseur. L'OPAC a validé la rénovation complète.

Concernant le grand ascenseur, l'OPAC a missionné un maître d'œuvre sur le projet de réhabilitation de ce monte charge pour agrandissement de la cabine.



Spectacle des Danseurs de l'Arc pour le goûter de Noël



Exercice des pompiers d'évacuation en façade pour le maniement de la grande échelle (les résidents ne participent pas)

ÉCHANGES INTERGÉNÉRATIONNELS

Aux petites vacances mais également certains mercredis, nous accueillons les jeunes de la Maison des Jeunes et les enfants du périscolaire pour des ateliers pâtisserie, des repas partagés ou des ateliers créatifs.

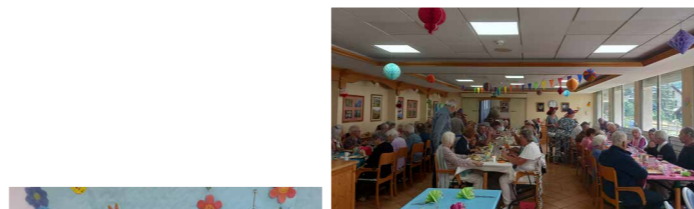


Atelier créatif avec les jeunes

Spectacle intergénérationnel

PERSPECTIVES 2026

- Rénovation du grand ascenseur
- Travaux sur le réseau d'évacuation des eaux usées
- Réhabilitation du bâtiment suite au protocole d'accord de travaux entre l'OPAC et la CCHMV voté lors du conseil communautaire du 5 novembre 2025



Barbecue de l'été



Vitrines de Pâques réalisées par des résidents



CHIFFRES CLÉS

58 logements proposés à la location occupés par **50** locataires

72% de femmes et **28%** d'hommes

84 ans : âge moyen à la résidence

83% : taux d'occupation moyen en 2025

Le projet de réhabilitation de la résidence, en lien avec l'OPAC entre dans une phase opérationnelle avec le choix du maître d'œuvre. La fréquentation est en hausse, signe de l'attractivité de cette structure pour les aînés du territoire.

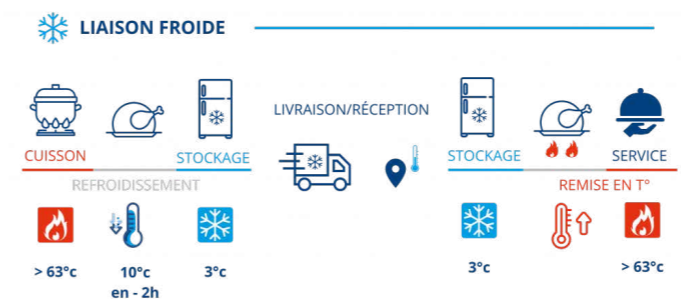
Jean-Marc Buttard, VP Action sociale

CUISINE CENTRALE

La cuisine centrale est une structure constituée d'une équipe d'exploitation dont le rôle est de produire et acheminer quotidiennement des repas de qualité à destination de différents publics du territoire. Les personnes âgées de la résidence Pré Soleil bénéficient de ce service en direct, car la cuisine se trouve au rez-de-chaussée de leur foyer. De nombreux repas sont également dégustés par les enfants de la vallée, allant de la crèche au CM2, ainsi que des personnes âgées à domicile et les personnes qui fréquentent l'accueil de jour Alzheimer.

FAITS MARQUANTS 2025

- Travail de réflexion sur l'impact que pourrait avoir une organisation complète en liaison froide sur le territoire



TRAVAIL DE RÉFLÉXION SUR UNE ORGANISATION COMPLÈTE EN LIAISON FROIDE

La cuisine est au centre d'une organisation et d'un maillage complexe sur le territoire. Les établissements recevant les repas sont équipés d'un espace dédié appelé cuisine satellite. Les crèches, les restaurations périscolaires et l'accueil de jour Alzheimer sont adaptés afin de recevoir, stocker, réchauffer et servir les repas. L'organisation est bouclée par les phases de lavage et de retour des contenants inox à la cuisine centrale où ils sont désinfectés et réutilisés.

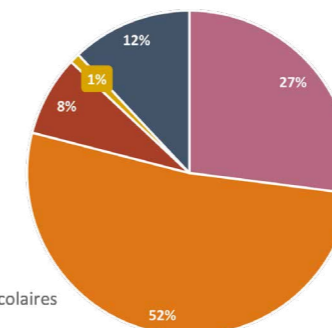
Dans ce contexte a débuté un travail de réflexion sur l'impact que pourrait avoir une organisation complète en liaison froide sur le territoire (actuellement 3 sites livrés en liaison chaude). Il s'agit d'une méthode de travail qui consiste à cuisiner les plats

au sein de la cuisine centrale, puis de les refroidir, les livrer et enfin les remettre en température de dégustation juste avant le service. L'objectif est de tendre vers une uniformisation des pratiques dans les cuisines satellites. Cette cohérence sur l'ensemble du territoire permettrait de faciliter les préparations en cuisine, optimiser les tournées de livraison, garantir la qualité gustative et sanitaire de chaque repas tout en maîtrisant la sécurité alimentaire d'un bout à l'autre de la chaîne.

Ces travaux sont également l'occasion de revoir et d'adapter le dimensionnement des équipements afin de répondre pleinement aux attentes actuelles et futures des populations de notre territoire.

Répartition de la production selon le public :

- Portage repas à domicile
- Résidence Pré Soleil
- Accueils périscolaires
- Accueil de Jour Alzheimer
- Crèches



PERSPECTIVES 2026

- Poursuite du travail d'optimisation et de coordination des locaux de production de la cuisine centrale, des locaux annexes attenants (stockage, vestiaires, sanitaires...) et des locaux des cuisines satellites répartis sur le territoire
- Acquisition d'un four de cuisson de plus grande capacité avec de meilleures performances énergétiques
- Remplacement d'une machine de cuisson (sauteuse) à gaz - le nouvel équipement proposera un système de cuisson basse température qui optimise les qualités gustatives et nutritionnelles des aliments tout en améliorant la capacité de production
- Passage de l'ensemble des équipements sur une consommation électrique
- Déploiement d'un nouveau contrat de maintenance des équipements de la cuisine pour assurer un bon suivi et une anticipation dans le cadre du renouvellement des équipements fortement sollicités au fil des années

Avec l'acquisition de nouveaux équipements, plus performants, l'équipe de la cuisine centrale a pu optimiser sa production envers les différentes structures recevant les repas. D'autres améliorations permettront de conforter le rôle essentiel de cuisine centrale sur le territoire HMV.

Jean-Marc Buttard, VP Action sociale

CHIFFRES CLÉS

68 933 repas produits en 2025 (+10% par rapport à 2024)

10 personnes du territoire employées par la cuisine centrale et son service de livraison

Janvier = Mois le plus intense en production avec près de

7 495 repas confectionnés

35 519 repas servis dans les accueils périscolaires

En moyenne annuelle, la cuisine centrale a produit **275** repas par jour de production (du lundi au vendredi)

RESSOURCES HUMAINES

Composé de 3 agents à temps complet et temps non complet : Responsable du service, gestionnaire carrière/paie ainsi qu'une assistante, le service Ressources humaines est commun à la CCHMV et au CIAS HMV. Une assistante de prévention (service Moyens Généraux) complète également l'équipe.

FAITS MARQUANTS 2025

- **Évolutions réglementaires**
 - ➔ Modification de l'indemnisation des agents publics en congé de maladie ordinaire. Passage de la rémunération de 100 à 90% durant les trois premiers mois de congés
- **Attractivité RH**
 - ➔ Travail sur les offres d'emploi ainsi que sur la sécurisation du process de recrutement des agents

PERSPECTIVES 2026

- **Rémunération des agents**
 - ➔ Finalisation du travail amorcé dans le cadre de la valorisation des postes de travail. Analyse du régime indemnitaire en vigueur (RIFSEEP) dont l'Indemnité de Fonctions, de Sujétions et d'Expertise (IFSE) :
 - Élaboration d'une nouvelle grille de cotation des différents postes de travail.
 - ➔ Contrat collectif protection sociale complémentaire proposé aux agents des deux structures à compter du 1^{er} janvier 2026
- **Organisation des services / attractivité et modernisation**
 - ➔ Évolution des organigrammes des services de la CCHMV et de son CIAS :
 - Mise en œuvre d'un Pôle Actions sociales au sein de la CCHMV dans le but de porter le projet social du territoire en lien avec les autres Pôles opérationnels de la CCHMV ;
 - Recrutement d'une Responsable du Pôle en charge notamment de la direction du CIAS HMV.
 - ➔ Actions de sensibilisation à l'Intelligence Artificielle (I.A.) : co-construction d'une charte interne d'utilisation et formations à l'utilisation de l'I.A.
 - ➔ Analyse et optimisation des processus RH en vigueur, modernisation des pratiques RH (temps de travail, formation, évaluation des agents, recrutement, accompagnement des encadrants, adaptation des pratiques RH à la réalité du terrain, coopération avec les communes membres de la CCHMV, promotion de pratiques RH innovantes et transversales, développement de partenariats avec les acteurs de l'emploi et les établissements de formation pour renforcer l'attractivité du territoire...)
- **Dialogue social**
 - ➔ Préparation des élections professionnelles programmées en décembre 2026 avec le confortement d'un Comité Social Territorial local commun à la CCHMV et son CIAS

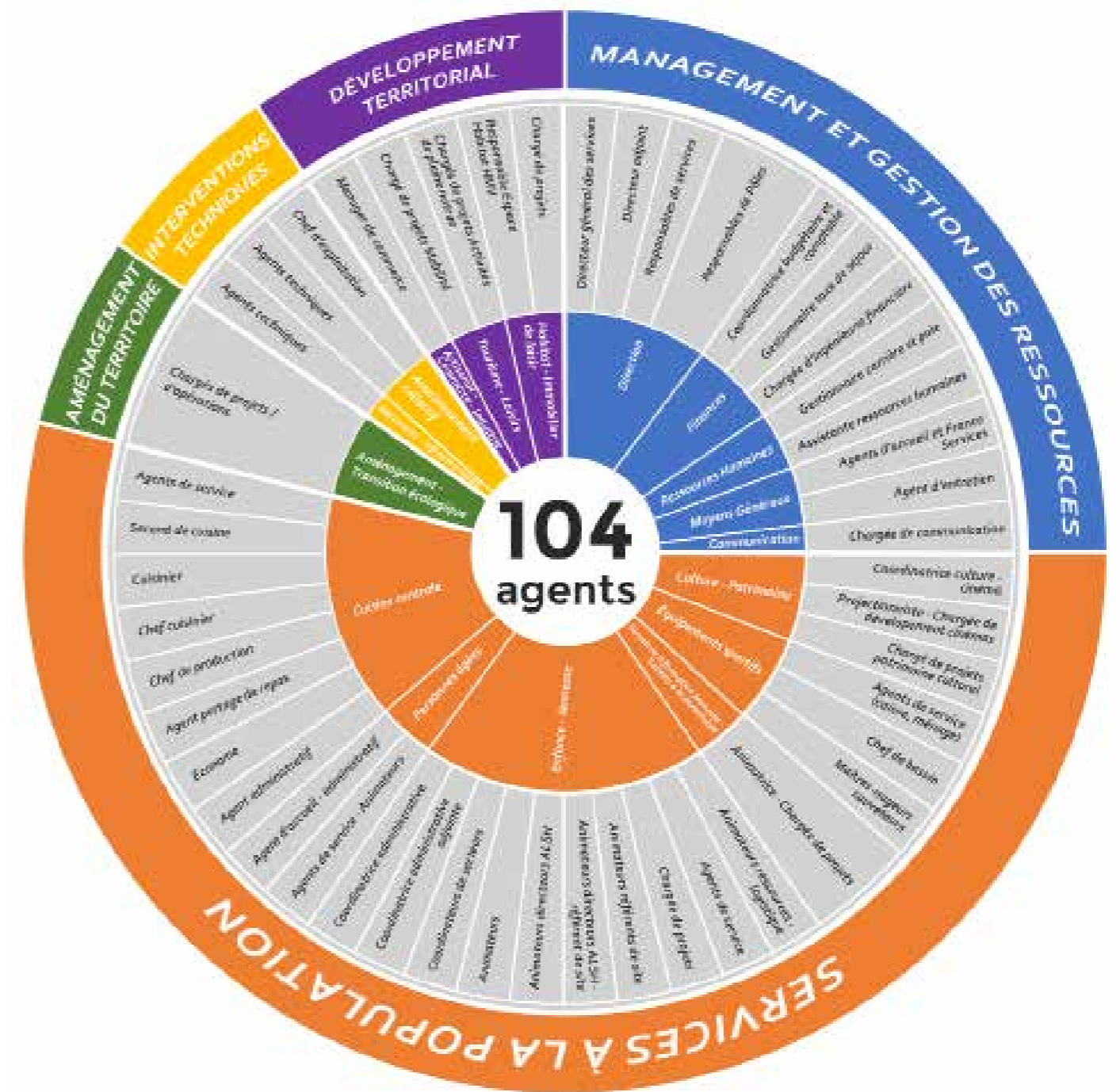


Notre Communauté de communes et son CIAS restent avec plus de 100 personnes des employeurs importants du territoire. Le service RH s'occupe des paies, des absences, des carrières, des contrats de travail, de la sécurité et de la formation. Le Comité Social Territorial composé de représentants du personnel et d'élus favorise la gestion locale par les rencontres régulières.

Jean-Claude Raffin, VP Finances et RH

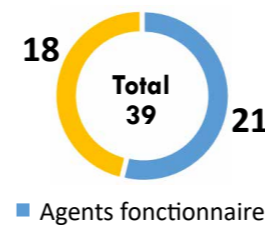


Un nouveau temps d'échanges sera mis en place en 2026 pour toujours plus de transversalité. Le but étant de renforcer l'interconnaissance entre les établissements CCHMV et CIAS HMV et entre les services.

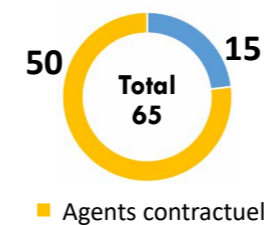


CHIFFRES CLÉS

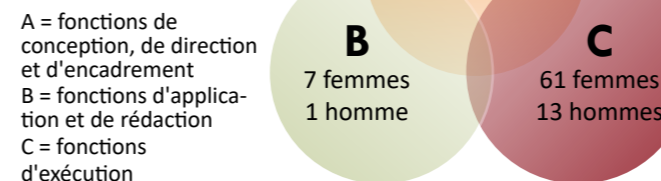
Effectifs au 31 décembre 2025 (CCHMV)



Effectifs au 31 décembre 2025 (CIAS HMV)



Répartition des agents par catégorie (CIAS et CCHMV)



Répartition des effectifs (titulaires et contractuels CIAS et CCHMV)



Répartition femmes / hommes / filière (CIAS et CCHMV)



Finances

30 443 874 €
Montant total des dépenses réelles réalisées en 2025

36 202 534 €*
Montant total des recettes réelles encaissées en 2025

7 Millions d'euros de capital restant dû au 31/12/2025 de dette sur le budget principal et assainissement

4 Budgets pour la CCHMV et
2 Budgets pour le CIAS HMV

47 Services existants au sein des 2 structures CCHMV et CIAS HMV sont gérés de façon analytique

DÉPENSES DE FONCTIONNEMENT ET INVESTISSEMENT 2025 - BUDGET PRINCIPAL

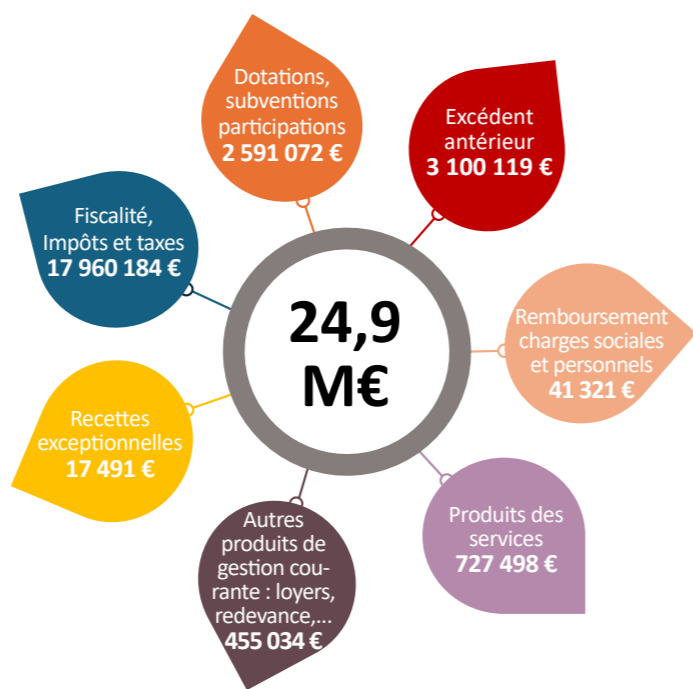


5 844 Mandats (dépenses payées) et
2 507 Titres (recettes encaissées) réalisés par le service en 2025

Cette année encore, le tourisme est notre premier poste de dépenses (Office de tourisme, activités de pleine nature, immobilier de loisir) qui correspond bien à l'activité principale du territoire. En 2025, les dépenses de fonctionnement ont franchi le cap des 30 M€, incluant les contributions aux partenaires (SPM, SMTV, SIRTOMM, SDIS) et aux 10 communes. Les prélèvements de l'État pèsent désormais 7% des dépenses. Un pilotage financier rigoureux au service du dynamisme de la Haute Maurienne Vanoise...

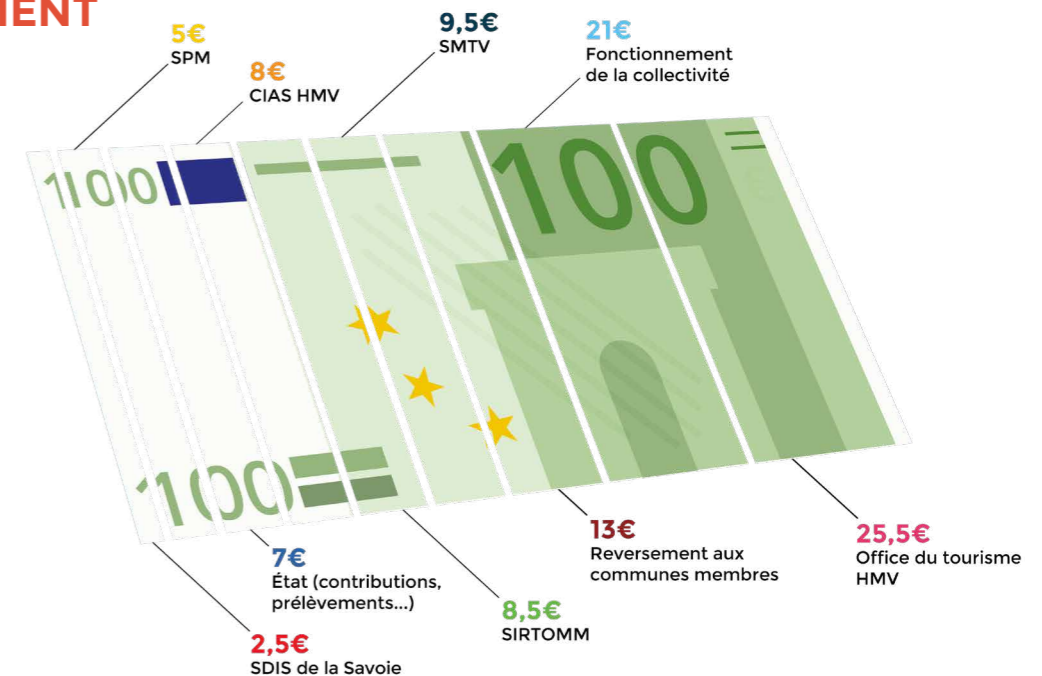
Jean-Claude Raffin, VP Finances et RH

RECETTES RÉELLES DE FONCTIONNEMENT 2025 - BUDGET PRINCIPAL



*La différence entre les recettes et les dépenses est reportée sur l'année suivante et correspond à des dépenses engagées mais encore non réalisées.

RÉPARTITION DES DÉPENSES DE FONCTIONNEMENT POUR 100 €



LES CONTRIBUTIONS VERSÉES EN 2025 PAR LA CCHMV

 Office de tourisme HMV 5 300 126 €	 Syndicat Mixte Thabor Vanoise (SMTV) 1 968 979 €	 Centre Intercommunal d'Action Sociale 1 640 000 €	 Syndicat Intercommunal de Ramassage et de Traitement des Ordures Ménagères de Maurienne 1 759 873 €	 Groupement Intercommunal de Développement Agricole (GIDA) 66 900 €
 Syndicat du Pays de Maurienne (SPM) 370 880 €	 Gestion des Milieux Aquatiques et Prévention des Inondations (GEMAPI) 529 463 €	 Établissement d'Enseignement Artistique - Site HMV (EEA) 154 552 €	 Service Départemental d'Incendie et de Secours (SDIS) 528 147 €	 Commune de Bessans : Gestion du centre permanent de biathlon HMV 25 000 €
 10 communes membres via la Dotation de Solidarité Communautaire (DSC) 2 255 321 €	 Fond National de Péréquation des ressources Intercommunales et Communales (FPIC) 849 477 €	 Contribution au Redressement des Finances Publiques (CRFP) 484 544 €	 Dispositif de lissage conjoncturel des recettes fiscales des collectivités (DILICO) 109 050 €	 Aide aux communes pour l'installation de bornes de rechargement électrique 67 884 €

CFU* BUDGET PRINCIPAL CCHMV 2025

	DÉPENSES	RECETTES	RÉSULTAT DE L'EXERCICE	RÉSULTATS ANTÉRIEURS	RÉSULTAT DE CLÔTURE
FONCTIONNEMENT	21 759 009 €	22 672 464 €	913 455 €	3 100 119 €	4 013 574 €
INVESTISSEMENT	2 964 811 €	3 243 762 €	278 951 €	- 797 057 €	- 518 106 €
RESTES À RÉALISER 2025	421 709 €	145 988 €	+ 3 219 747 € Résultat après financement des restes à réaliser		

CFU* BUDGET PRINCIPAL CIAS 2025

	DÉPENSES	RECETTES	RÉSULTAT DE L'EXERCICE	RÉSULTATS ANTÉRIEURS	RÉSULTAT DE CLÔTURE
FONCTIONNEMENT	2 963 045 €	3 112 054 €	149 009 €	114 151 €	263 161 €
INVESTISSEMENT	34 146 €	256 127 €	221 981 €	- 118 071 €	103 909 €
RESTES À RÉALISER 2025	6 223 €	0 €	+ 360 847 € Résultat après financement des restes à réaliser		

CFU* BUDGET ASSAINISSEMENT COLLECTIF 2025

	DÉPENSES	RECETTES	RÉSULTAT DE L'EXERCICE	RÉSULTATS ANTÉRIEURS	RÉSULTAT DE CLÔTURE
FONCTIONNEMENT	1 350 940 €	1 777 333 €	426 393 €	1 110 711 €	1 537 103 €
INVESTISSEMENT	977 451 €	1 058 706 €	81 255 €	- 162 668 €	- 81 413 €
RESTES À RÉALISER 2025	633 283 €	262 621 €	+ 1 085 028 € Résultat après financement des restes à réaliser		

CA** BUDGET RÉSIDENCE AUTONOMIE PRÉ SOLEIL 2025

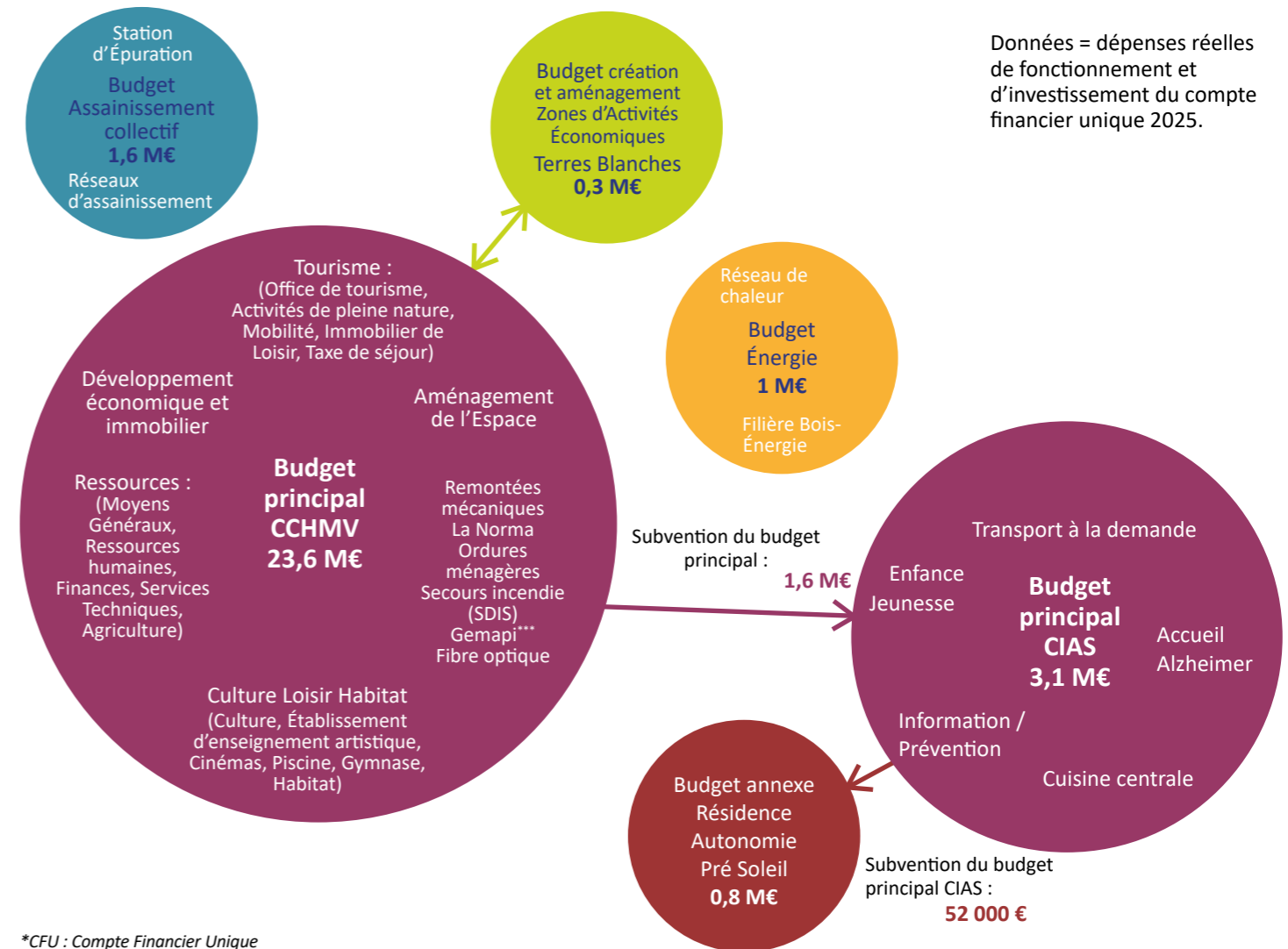
	DÉPENSES	RECETTES	RÉSULTAT DE L'EXERCICE	RÉSULTATS ANTÉRIEURS	RÉSULTAT DE CLÔTURE
FONCTIONNEMENT	754 975 €	742 460 €	- 12 515 €	86 614 €	74 099 €
INVESTISSEMENT	75 714 €	71 023 €	- 4 691 €	62 655 €	57 964 €
RESTES À RÉALISER 2025	0 €	0 €	+ 132 063 € Résultat après financement des restes à réaliser		

CFU* BUDGET ÉNERGIE 2025

	DÉPENSES	RECETTES	RÉSULTAT DE L'EXERCICE	RÉSULTATS ANTÉRIEURS	RÉSULTAT DE CLÔTURE
FONCTIONNEMENT	356 581 €	285 512 €	- 71 069 €	105 137 €	34 068 €
INVESTISSEMENT	692 142 €	820 317 €	128 175 €	146 126 €	274 301 €
RESTES À RÉALISER 2025	28 770 €	0 €	+ 279 599 € Résultat après financement des restes à réaliser		

CFU* BUDGET ZAE TERRES BLANCHES 2025

	DÉPENSES	RECETTES	RÉSULTAT DE L'EXERCICE	RÉSULTATS ANTÉRIEURS	RÉSULTAT DE CLÔTURE
FONCTIONNEMENT	313 778 €	313 778 €	0 €	0 €	0 €
INVESTISSEMENT	469 845 €	469 845 €	0 €	0 €	0 €



*CFU : Compte Financier Unique
 **CA : Compte Administratif
 ***Gemapi : Gestion des milieux aquatiques et prévention des inondations



TAXES 2025 : Les taux n'ont pas subi d'augmentation depuis 2020.

Taxe foncière propriétés bâties
11.31%

Taxe foncière propriétés non bâties
96.58%

Cotisation foncière des entreprises
19.06%

Taxe d'habitation sur les résidences secondaires
8.09%

Retrouvez-nous !

sur nos réseaux



www.facebook.com/cchautemauriennevanoise



www.linkedin.com/company/communaut-de-communes-haute-maurienne-vanoise



www.instagram.com/culture_cinema_hmv



www.youtube.com/@communautedecommuneshautem4513

sur notre journal



et à la Maison Cantonale

Communauté de communes Haute Maurienne Vanoise

9, Place Sommeiller

73 500 Modane

Tél. 04 79 05 10 54

contact@cchmv.fr

www.cchautemaurienne.com

**Vous souhaitez consulter
le Rapport d'activités
de l'année 2024 ?**

c'est par ici !

