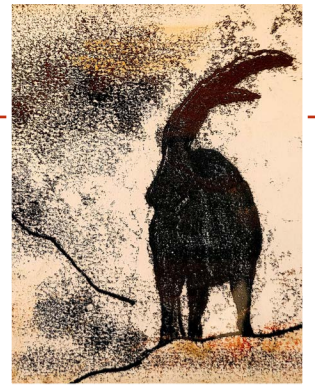


terra Modana



Sept photographes et artistes exposent à Bonneval-sur-Arc **P6**

HAUTE MAURIENNE VANOISE

N° 284 - AVRIL 2026

L'ART POUR TOUS !

Le MuMo s'installe en Haute Maurienne Vanoise, du 20 au 24 avril **P7**



Ph. Maxime DUFOUR

TAXE DE SÉJOUR

Prochaine période de déclaration du 1^{er} au 31 mai prochain. Détails en **P4**



Illustr. Yummy BUUM

IMMERSION

Une itinérance artistique et humaine sur le chemin du petit bonheur **P11**



Ph. B. FILLIOL - OTHMV

AIDER LES AIDANTS

Comment aider... ceux qui passent une part de leur vie à aider autour d'eux ? **P3**



Illustr. Nargis



Réouverture de la piscine

A vos maillots !
P12

Ph. Ambre PORTAZ



93,2 à Modane, Valfréjus, La Norma, Aussois. 106,6 à Val-Cenis, Bessans et Bonneval-sur-Arc !



Disponible sur les box internet
Free : 949 Orange : 381
Bouygues : 320 SFR : 522



commercialise les espaces publicitaires de Terra Modana
06 64 48 30 80

terra Modana

HAUTE MAURIENNE VANOISE

Journal gratuit d'information du territoire Haute Maurienne Vanoise. Art de vivre, habitat, culture, économie, sport et nature, circuits courts, sorties, spectacles, patrimoine, histoire...

N° 284 - AVRIL 2026

SUIVEZ L'ACTUALITÉ DE HAUTE MAURIENNE



Disponible sur les box internet
Free : 949 Orange : 381 Bouygues : 320
SFR : 522. Et sur www.maurienne.tv

Fréquences FM en Maurienne : 93,2 à Modane, Valfréjus, La Norma, Aussois. 106,6 à Val-Cenis, Bessans et Bonneval-sur-Arc !



SAISONS

Un nouvel élan pour l'accueil des saisonniers

Le logement et l'accompagnement des travailleurs saisonniers deviennent une priorité coordonnée à l'échelle du territoire. Une obligation transformée en projet collectif !

Suite au classement de Modane, Aussois, Villarodin-Bourget et Val Cenis en "communes touristiques", l'État impose la mise en place d'une convention dédiée au logement des saisonniers. Plutôt que de faire cavalier seul, la Communauté de Communes Haute Maurienne Vanoise (CCHMV) a proposé aux quatre communes d'unir leurs efforts en portant la convention au niveau du territoire tout en gardant des objectifs par commune.

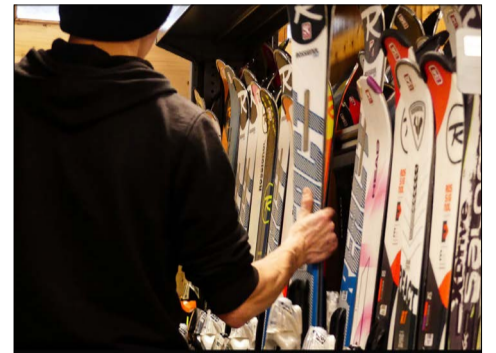
L'objectif ? Harmoniser les efforts avec des actions ciblées par village tout en conservant une vision transversale du territoire. Un projet qui fédère, puisque Bessans et Bonneval-sur-Arc ont décidé de rejoindre la démarche sur la base du volontariat.

Au-delà du toit : un accueil global

Signe de cette ambition, le dispositif change de dimension et de nom. On ne parle plus uniquement de logement, mais de la "Convention pour le logement et l'accueil des travailleurs saisonniers". Cette évolution souligne la volonté des élus de prendre en compte le parcours de vie du travailleur dans sa globalité.

Place au diagnostic

Pour que les actions soient concrètes et efficaces, la CCHMV s'appuie sur des données de terrain :



Enquête employeurs

Employeurs de saisonniers, votre avis compte !

VOUS AVEZ UNE ENTREPRISE EN HAUTE MAURIENNE VANOISE ET VOUS EMBAUchez DES TRAVAILLEURS SAISONNIERS ?

PARTICIPEZ A NOTRE QUESTIONNAIRE ET FAITES NOUS CONNAÎTRE VOS FREINS, DIFFICULTÉS ET BESOINS EN MATIÈRE D'ACCUEIL DE VOS SALARIÉS SAISONNIERS.

•Côté saisonniers : Une enquête a déjà été réalisée pour cerner leurs besoins.

•Côté employeurs : L'enquête est actuellement en cours.

Le but : Identifier précisément les freins (coût du loyer, transport, intégration) et les difficultés rencontrées par les professionnels et les saisonniers pour mettre en place des solutions opérationnelles dès les prochaines saisons.



Édité par la Communauté de communes Haute Maurienne Vanoise
9, place Sommeiller, 73 500 Modane
Tél. 04 79 05 26 67

Directeur de la publication :
Maurice BODECHER
maurice-bodecher@aussois.com

Rédacteur en chef
Bruno CILIO b.cilio@cchmv.fr

Rédactrice
Camille HAULET c.haulet@cchmv.fr
Pour participer au comité de rédaction :
04 79 05 57 91

Publicité
Katia RICHARD
06 64 48 30 80
activpub@gmail.com

Imprimerie : Rotimpres
Diffusion : 5 000 à 24 000 ex. suivant les périodes, dans une centaine de points répartis sur le territoire HMV.
Dépôt légal : à parution. ISSN : 2608-3426

La Communauté de communes Haute Maurienne Vanoise à votre service :



Maison Cantonale 9 place Sommeiller - Modane-Gare

● Pour joindre les services de la CCHMV et du CIAS HMV : 04 79 05 10 54
contact@cchmv.fr

● Joindre l'accueil de la Maison Cantonale et le Point Info Tourisme : 04 79 05 26 67
Ouverture : Du Lundi au Jeudi, de 8h30 à 12h et de 13h30 à 17h30. Le vendredi de 8h30 à 12h. Fermé le vendredi après midi, et samedi/dimanche et jours fériés. Mail : info@cchmv.fr

✓ Permanences France Services, sur RDV, à Modane ou à Lanslebourg, en appelant le 04 79 05 26 67

Partenaires nationaux : Accompagnement de 1^{er} niveau, France Titres (ANTS) (Permis de conduire, Carte grise...) / Assurance Retraite / France Travail / Finances Publiques - Impôts / CAF / Assurance Maladie / MSA / La Poste / Point Justice, ANAH (rénovation énergétique), ministère de la Transition écologique (chèque énergie)
Partenaires locaux : Habitat (SOLIHA - ASDER - ADIL) / Emploi (France Travail - Mission Locale Jeunes) / Conciliation de justice.

Ordinateurs en libre-service / WIFI

✓ Taxe de séjour

Modane : accueil présentiel du lundi au jeudi de 9h à 12h (sauf mardi), ou les après-midi sur rdv. Accueil téléphonique au 04 79 05 06 03 ou par courriel : taxedesejour@cchmv.fr

✓ Espace Habitat Haute Maurienne Vanoise

Contacteur Elisabeth Silva : espacehabitat@cchmv.fr
06 79 80 14 33 - 04 79 05 10 54 - Horaires Maison Cantonale (voir ci-dessus)

L'actualité des services publics intercommunaux sur www.cchautemaurienne.com

MARTOÏA B.T.P. MAURIENNE

TERRASSEMENT
DEMOLITION
GROS ŒUVRE
SCIAGE VRD
GENIE CIVIL
ROUTE

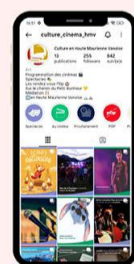
MASE AMÉLIORER LA PERFORMANCE SSE
FFB ADHÉRENT
LES TRAVAUX PUBLICS
Rejoignez-nous!

04 79 64 08 09

RS

La vie culturelle en HMV sur Insta

Envie de partager votre moment culturel vécu sur le territoire Haute Maurienne Vanoise via Instagram ? Un concert envoûtant, un spectacle riche en émotions, un film qui vous a marqué... N'hésitez pas à identifier la page dans vos publications @culture_cinema_hmv : l'équipe sera ravie de les relayer sur les réseaux !



La culture et le cinéma en Haute Maurienne Vanoise sont sur Instagram !

Suivez-nous sur Insta !



CULTURE_CINEMA_HMV

Doppelmayr

La mobilité au niveau supérieur

doppelmayr.com

MAG DOÏE

Snack tous les jours au départ du domaine nordique de Val-Cenis Sardières
Paninis - Wraps - Croques - Frites - Crêpes - Gaufres - Boissons
Chocolat Chaud - Vins Chaud et Jus de Pomme chaud maison !

Terrasse ensoleillée et salle du foyer
06 37 53 83 23

Aider les aidants

Ils donnent beaucoup de temps à leur entourage : on les appelle les « aidants ». Tant, parfois, qu'ils s'oublient et s'étiolent. Afin de les accompagner au mieux, eux et leur famille, la Mutualité française*, en lien avec le département de la Savoie, a développé des actions et propose des ateliers en Maurienne. Interview de Virginie Dénarié, responsable de projets à la Mutualité française Auvergne-Rhône-Alpes.

Terra Modana : Dans nos familles, nos villages, nos quartiers, on connaît tous au moins une personne qui passe du temps à aider les autres : un parent, un voisin en difficulté, une personne âgée, un malade... L'aidant donne beaucoup de lui-même, mais il a aussi besoin de souffler... Comment peut-il se préserver ?

Virginie Dénarié : déjà, en prenant conscience qu'il est aidant car c'est un engagement éprouvant, surtout sur le long terme. Nous avons constaté que trop souvent les personnes sont aidantes sans le savoir, sans le réaliser. Pour elles, ce qu'elles font est normal. Il leur est légitime d'aider, de soigner et d'accompagner un proche. D'ailleurs, nous avons observé, lorsque nous organisons des actions de prévention, que des personnes appellent pour se renseigner, en disant qu'ils ne sont pas aidants mais que le sujet les intéresse. Puis, en parlant avec eux, on découvre qu'ils sont dans des situations d'aide. Par exemple, un conjoint atteint d'un cancer, un enfant porteur de handicap devenu adulte, etc. Se préserver passe déjà par reconnaître et faire reconnaître son statut d'aidant.

Quel est le profil de l'aidant ?

Les aidants sont de tous âges. Il n'y a pas de profil type, plutôt des situations différentes, singulières, en fonction des histoires de vies.

Que leur arrive-t-il ?

On peut utiliser l'image d'un être humain qui serait comme un tabouret à trois pieds. Chaque pied représente une fonction : biologique, psychologique, sociale. Tout au long de la vie du tabouret, selon l'usage, l'usure ou les accidents, tel ou tel pied va avoir besoin de réparation, de renfort, d'attention. Aucun pied ne peut être négligé ! S'il en manque un, le tabouret tombe...

Quand on est aidant, on a tendance à négliger les réparations et nos fondations se se fragilisent.

Quelles sont les situations qui peuvent impacter la santé des aidants ?

Elles sont nombreuses. La santé des aidants va être impactée de différentes manières en touchant la santé physique, mentale et/ou sociale. Voici des exemples de situations :

- Lorsque l'aidant s'investit auprès de son proche au niveau physique (le lever, le coucher, etc.).
- Lorsque l'aidant ne sort plus et n'a plus ou peu de contact avec le monde extérieur.
- Lorsque l'aidant a le sentiment d'en avoir assez et d'avoir du mal à gérer ses émotions.

- Si l'aidant a l'impression que son entourage ne comprend pas toujours son engagement.

- Quand la vie professionnelle est impactée, par exemple un aidant peut refuser un poste à responsabilité qui lui demandera du temps et de l'investissement personnel.

- L'épuisement : plus d'un aidant sur deux travaille et donc doit cumuler plusieurs missions, éprouvantes et harassantes sur le long terme.

Avec quelle répercussions sur la santé ?

Problèmes de dos, sentiment de fatigue physique, sentiment d'être devenu l'aide-soignant, l'infirmier ou le kiné, et d'avoir perdu le lien avec son proche (le père, la mère, l'époux, l'épouse, la fille, le fils...). On constate de la souffrance morale due au sentiment d'être réduit à son rôle d'aidant, du stress, voire de la dépression. On observe aussi des tensions relationnelles avec l'entourage familial, amical ou professionnel, et des stratégies d'isolement, du surmenage quand la charge ressentie se fait trop impactante...

Comment inciter l'aidant à prendre en compte sa santé ?

En sensibilisant les professionnels, les aidants eux-mêmes et le grand public aux liens entre la santé et la fonction d'aidant, pour prévenir les risques. Par exemple en incitant l'aidant à prendre en compte un mieux-être, par le biais d'ateliers de prévention. En accompagnant l'aidant à pousser la porte des structures, associations-ressources sur son territoire.

L'important est aussi de leur proposer des actions pour eux et pas uniquement pour les aider dans leur rôle d'aidants. Les ateliers proposés par la Mutualité française Auvergne-Rhône-Alpes leur offrent des parenthèses santé pour qu'ils prennent soin d'eux avec des thématiques en lien avec la santé et le bien-être (relaxation, cohérence cardiaque, auto-massage, art, etc.)

Les aidants ont-ils des lieux, des associations pour se retrouver, partager leur expérience et se dire ?

Plusieurs structures existent en fonction des pathologies des aidés : Ligue contre le cancer, France Alzheimer, vie libre, France parkinson, APF, GEM Rebond, UNAFAM, APEI, les centres sociaux, etc. Le Centre local d'information et de coordination de Maurienne, est également là pour orienter les aidants.

**La Mutualité Française Auvergne-Rhône-Alpes est un acteur de l'économie sociale, solidaire et de la prévention santé et une entreprise à but non lucratif.*



Tout au long de l'année, des ateliers et des actions

Les ateliers : Balade nature contée, auto-massage, cuisine, chant... autant d'occasions pour souffler un peu et échanger autour de la fonction d'aidant. Prochaines dates les 9 et 21 avril, 22 juin, 24 septembre...

Détails



Les actions : Café mémoire Alzheimer, groupe de parole, permanence accueil/écoute, sorties culturelles, formations pour aidants, café du vendredi, balades...

Détails

+ d'infos et inscription au 04 80 81 68 37



Inscription gratuite au 06 24 69 48 25 ou contact_inscription@mfar.fr



SUIVEZ NOUS SUR LES RÉSEAUX SOCIAUX !

[@lepi.cotin](#) [L'Epi Cotin Avrieux](#)

INAUGURATION

L'ÉPICERIE PARTICIPATIVE D'AVRIEUX

LE SAMEDI 25 AVRIL DE 14H À 17H

📍 RUE SAINT THOMAS, 73500 AVRIEUX

AU PROGRAMME

Visite de l'épicerie et découverte de son fonctionnement.

Vente de pâtisseries

14h - 15h animation musicale

Pétanque à partir de 15h

Boissons offertes (Thé, café)

COMMENT ADHÉRER ?

Par mail à l'adresse suivante : epicerie.avrieux@gmail.com.

Sur place le jour de l'évènement.



NOUS VOUS ATTENDONS NOMBREUX !

MOBILITÉ

Ce printemps, où que vous alliez en Haute Maurienne Vanoise...

Les bus H MV vous transportent

La Communauté de communes Haute Maurienne Vanoise, la Région Auvergne-Rhône-Alpes et les communes de H MV mettent en place un nouveau réseau de bus pour faciliter vos déplacements cet hiver. Découvrez les lignes qui vous emmènent directement vers les stations de ski et les villages de H MV !

Ligne S50 : Modane <-> Valfréjus
Tous les jours du 20/12/25 au 11/04/26
➔ Des trajets supplémentaires du dimanche au vendredi faciliteront cet hiver les arrivées en train + bus et l'accès aux commerces de Modane.

Ligne S51 : Modane <-> La Norma
Tous les jours du 20/12/25 au 11/04/26
➔ Des trajets supplémentaires du dimanche au vendredi faciliteront cet hiver les arrivées en train + bus et l'accès aux commerces de Modane.

Ligne S52 : Modane <-> Aussois <-> Val Cenis Lanslebourg
Tous les jours du 13/12/25 au 11/04/26
Ligne permettant de se déplacer entre Modane, Aussois et Val Cenis pour y passer la journée. Elle est en correspondance avec la S53 pour rejoindre Bessans et Bonneval.
➔ Un AR supplémentaire a été ajouté le dimanche pour faciliter les arrivées en train + bus.

Ligne S53 : Modane <-> Val Cenis <-> Bessans <-> Modane <-> Bonneval
Tous les jours du 13/12/25 au 25/04/26
Ligne permettant de se déplacer entre les communes pour y passer la (demi-) journée. Elle est en correspondance avec la S52 pour rejoindre Aussois.

➔ Des AR supplémentaires ont été mis en place pour faciliter les déplacements entre les stations et la gare de Modane.

Ces 4 lignes S50 / S51 / S52 / S53 sont accessibles du dimanche au vendredi avec le carnet 10 tickets (1 ticket = 1 trajet), pass mobilité semaine/saison, forfait H MV 25/26 et forfait 6 jours et +
➔ Réservation possible de votre trajet (nécessaire le samedi) sur www.cars-region-savoie.fr ou au 04 8000 7000.
⚠ Attention : pas de chaussures de ski alpin ou de snowboard aux pieds à bord de ces lignes.

Lignes A1, A2, B, C, D, E1, E2
Toutes ces lignes sont gratuites et accessibles à tous.
Les horaires et périodes de fonctionnement de ces lignes sont à retrouver dans le guide mobilité hiver 25/26.

Ligne F : Aussois - Le Bourget - Avrieux - Villarodin - La Norma
Tous les jours jusqu'au 10/04/26
Nouveauté : la ligne F permettra cet hiver de relier La Norma, Avrieux et VB à Aussois ! Le service est adapté aux déplacements des saisonniers, locaux et visiteurs.
Paiement à bord : 2,5€ l'aller et 4€ l'aller-retour
Ligne accessible tous les jours avec un carnet 10 tickets (1 ticket = 1 trajet), pass mobilité semaine/saison, forfait saison H MV 25/26 et forfait 6 jours et +.

👤 **Vous êtes saisonnier ?**
Profitez du pass mobilité saison à 30€, remboursé à 50% par votre employeur, et accédez à toutes les lignes régio-



Télécharger le guide mobilité

nales du dimanche au vendredi, ainsi qu'à la ligne F tous les jours !
Les carnets 10 tickets (15€) et pass mobilité (semaine/saison) sont vendus à la **Maison cantonale** de Modane et dans les **Bureaux de l'office de tourisme**.

Le Transport à la demande revient dès le 28 avril

Le transport à la demande (TAD) en Haute Maurienne Vanoise est un service flexible qui fonctionne durant les intersaisons (printemps et automne). Vous pouvez l'utiliser pour vous rendre au marché de Modane, à la gare de Modane, à un rendez-vous, voir des proches, rejoindre l'une des 6 stations du territoire, vous balader...

Deux Services sont proposés :

- **Un service avec des horaires et arrêts fixes**, entre Fourneaux, Modane, Le Bourget, Aussois, Val-Cenis, Bessans, Bonneval-sur-Arc, le mardi, jeudi et samedi.
 - **Un service en porte à porte, sans horaires ni arrêts fixes**, permettant de se déplacer librement entre les communes suivantes : Modane (dont Valfréjus), Fourneaux, Saint-André, Le Freney, Villarodin-Bourget (dont La Norma) et Avrieux, le mercredi après-midi et le vendredi après-midi.
- ➔ Vous retrouverez toutes les informations dans le **Guide Mobilité pour les intersaisons**, disponible mi-avril sur www.cchautemaurienne.com/jy-va-is-en-bus/ ainsi que sur la page Facebook CCHMV.
Ce TAD mis en place par la CCHMV est co-financé à 70% par la région AURA.

TAXE DE SÉJOUR

Lors de son séjour en Haute Maurienne Vanoise (comme partout ailleurs), le vacancier paie la taxe de séjour au propriétaire de son logement, qui la collecte puis la reverse à la CCHMV. Cette recette participe exclusivement au financement du développement touristique et à l'amélioration de l'attractivité du territoire, à travers des actions menées par les services de la CCHMV et de l'Office de Tourisme.

Concrètement à quoi sert-elle ?

Cette taxe permet de renforcer les ressources du territoire sans augmenter la fiscalité locale. Ci-dessous quelques uns des projets financés grâce à la TDS :

- ➔ L'aménagement du chemin du petit bonheur
- ➔ Guide rando avec 120 balades et randos + parcours trail
- ➔ Guide VTT

- ➔ Guide escapades hivernales de 44 balades à pied, raquettes, crampons
- ➔ Jeu de société pOp
- ➔ Plus de mobilité en bus sur le territoire
- ➔ Un Office de tourisme encore plus dynamique
- ➔ Et bien d'autres choses...

Prochaine période de déclaration : du 1^{er} au 31 mai 2026 pour la période du 1^{er} octobre 2025 au 30 avril 2026.

Un point de la réglementation en rappel :
« Le défaut de production dans le délai prescrit de la déclaration prévue au III de l'article L. 2333-34 du Code Général des Collectivités Territoriales entraîne l'application d'une amende pouvant aller jusqu'à 12 500 €. »

La Communauté de communes reste à vos côtés pour réaliser vos démarches de taxe de séjour.
+ sur www.cchautemaurienne.com



DU 2 MARS AU 30 AVRIL 2026

-30%

sur le **KIT DE DISTRIBUTION**

+ LECTURE DES CODES DÉFAUT OFFERTE

DEVIS & RENDEZ-VOUS SUR **AD.FR**

AD

GARAGE WILLIAM AUTOMOBILES AD EXPERT
Zone commerciale - 73500 LE FRENEY
04 79 05 09 19



Haute
Maurienne
Vanoise

VALFRÉJUS | LA NORMA | AUSSOIS
VAL CENIS | BESSANS | BONNEVAL SUR ARC

J'y vais en **BUS**!

Du 13 décembre 2025
au 25 avril 2026

Loisirs, shopping, services,
famille, travail...



**Le Transport à la demande
revient dès le 28 avril !**



**Guide
Mobilité**



La Région
Auvergne-Rhône-Alpes

Les transports en commun sont organisés par la Région AURA,
la Communauté de communes et les communes de HMV.

Du 5 au 24 avril à Bonneval-sur-Arc

Photos, peintures et estampes



Camille Vourc'h



Emeline Veille



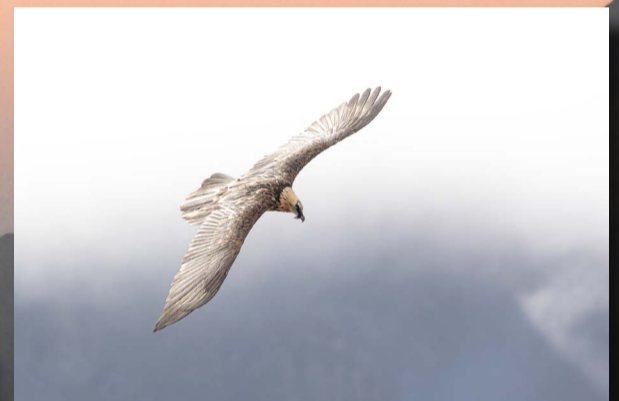
Fabien Bessin



Isis Olivier



Jezabel Goupil



Sarah Guiheux



Olivier Trompette

Cette exposition est un mélange de travaux d'artistes venus des « quatre coins de France » mais aussi d'autres bien ancrés à Bonneval-sur-Arc et Bessans. Cet article est une invitation à les rencontrer, et nul doute qu'ils seront ravis d'échanger avec vous, sur leur passion et les sujets photographiés ou dessinés, sur les paysages traversés au cours de leurs pérégrinations, des vôtres également. L'art est un vecteur de communication !

Isis Olivier

Installée dans les Cévennes depuis 1995, elle est artiste en résidence à l'Hôpital pour la Faune Sauvage géré par l'association Goupil connexion. Elle dessine les animaux sur le vif, en direct, sans utiliser d'appareil photo afin de mieux saisir « l'esprit des animaux ». Avec son travail, elle cherche à révéler la beauté et la fragilité de la faune sauvage. Elle est une des quatre femmes dans le film *Animus Femina* d'Éliane de Latour (2026).

Sarah Guiheux

Elle est photographe et naturaliste, deux passions liées. L'une offre des découvertes, l'autre les immortalisent. Fascinée par la biodiversité depuis toujours et passionnée d'ornithologie, elle s'est naturellement dirigée vers la photographie pour capturer des instants précieux. Ces moments de connexion avec la nature sont ainsi partagés avec vous. Devenir Guide Nature a été pour elle, pendant ces dix dernières années, une expérience extrêmement riche de sens, car elle faisait se compléter ses compétences d'observation et de reconnaissance des espèces. Cela allié à son appétence pour la protection des oiseaux donne le résultat d'aujourd'hui : ses photos. La photographie est aussi pour elle un moyen de sensibiliser. Chaque espèce a besoin d'un milieu de vie riche et chacune a besoin d'être vue et bien connue pour être protégée.

Camille Vourc'h

« Ma curiosité pour la diversité du monde trouve son équilibre dans la multiplicité des domaines abordés au fil du temps qui passe. Sensibilité, précision et ouverture sur l'altérité rythment ma route parsemée de découvertes et de recherche de sens à travers l'incohérence qui nous compose. Rencontres, initiatives et audace m'ont permis de mettre en place des projets concrets en adéquation avec mes préoccupations environnementales, sociales et culturelles. La peinture s'invite à présent dans la fête du vivant. »

Emeline Veille

Elle propose des photographies portées sur le voyage et les rencontres humaines, à la croisée des portraits et des scènes de vie.

Fabien Bessin Jézabel Goupil

Ils proposent des photos issues des chemins de traverse empruntés au fil de l'eau et au gré des envies.

Olivier Trompette

« Fréquentant la Haute-Maurienne depuis ma plus tendre enfance en tant que vacancier, je me suis installé sur Bessans pour exercer mon activité professionnelle d'accompagnateur en montagne au début des années 2000. Passionné de nature et de faune sauvage en particulier, je réalise des projections photos et vidéos afin de partager avec le grand public mon quotidien dans la vallée et faire découvrir le côté nature de la Haute Maurienne... Aux fils des années la photo animale a pris une place de plus en plus importante dans mon activité professionnelle avec de nombreuses sorties et des stages pour des photographes dans le plus grand espace protégé d'Europe de l'Ouest constitué par les parcs nationaux de Vanoise et Gran-Paradiso (Italie). » Olivier est accompagnateur en montagne & photographe animalier.

16h30 - 19h30, tous les jours sauf le samedi, à la Grande Maison, vieux village, Bonneval-sur-Arc. Entrée libre.

Du 20 au 24 avril Le MuMo s'installe en Haute Maurienne Vanoise

MuMo, le Musée Mobile, est né d'un désir de partage. Aller à la rencontre des enfants sur leur lieu de vie, les mettre en contact avec la création, susciter leur curiosité, laisser s'exprimer leurs émotions, dans le but de réduire la fracture culturelle liée à l'éloignement géographique et sociale des musées. Le MuMo a été fondée en 2011 par Ingrid Brochard pour rendre la création contemporaine accessible à celles et ceux qui en sont éloignés dès le plus jeune âge, en partageant une expérience artistique et esthétique sur le territoire.

Du 31 janvier au 07 mai 2026, le MuMo – Frac (Fonds régionaux d'art contemporain) voyage à travers la Savoie et l'Isère à la rencontre des visiteurs, habitants des zones rurales et périurbaines. A son bord : une exposition intitulée Anima et imaginée spécialement par le Frac Auvergne, en collaboration avec l'Institut d'art contemporain, Villeurbanne/Rhône-Alpes.

Anima, c'est tout d'abord un chien au sourire éclatant qui accueille le visiteur de cette exposition tandis que non loin de là passe la silhouette d'une raie flottante dans les airs. Puis, dans un agglomérat de ligne et de couleurs émerge un crocodile aux dents acérées qui dirige ses yeux globuleux vers un chat



au poing levé. Tout au long du parcours de cette exposition, les animaux prennent vie, s'animent sous l'énergie d'un coup de crayons ou sous un halo de lumière. Ils deviennent tour à tour les personnages d'histoires fantastiques ou de scènes énigmatiques.

Du 20 au 24 avril 2026, le MuMo fera escale en Haute Maurienne Vanoise afin d'aller à la rencontre des élèves du territoire et des visiteurs de passage. À cette occasion, les écoles du territoire ainsi que les élèves du Collège La Vanoise de Modane seront invités à découvrir le Musée Mobile et à participer à des ateliers pédagogiques animés par des médiateurs spécialisés.

Des temps de visite ouverts à tous seront également proposés afin de permettre au plus grand nombre de profiter de cette expérience artistique itinérante. Ces visites seront gratuites.

Les rendez-vous :

Lundi 20 avril de 15h à 16h30 à Val-Cenis Lanslebourg (parking à côté de l'Espace Val-Cenis Vanoise)
Mercredi 22 avril de 16h à 17h30 à Modane (parking sous la Place du Marché)
Vendredi 24 avril de 16h30 à 18h à Modane (parking sous la Place du Marché)

+ de renseignements :
c.thomasset@cchmv.fr
 04 79 05 26 67



PÔP

La ramasse Chaud les marrons !



7

Ancêtre de la luge
 Sensations fortes
 Voyage
 Frontière
 Lanslebourg

Avant la construction d'une route carrossable, la descente du col du Mont-Cenis vers Lanslebourg s'effectuait sur des sentiers muletiers, dont les origines remontent à la préhistoire. Durant l'hiver, on utilisait cependant une technique de déplacement sur neige : la ramasse, manœuvrée par des montagnards. En ce jour de février 1581, Arthur (personnage fictif) va ainsi transporter un client bien particulier.

Chaque mois, retrouvez une fiche du guide pÔp ! dans Terra Modana

Dans cette édition, une nouvelle fiche recto verso dédiée à... *La Ramasse*, un mode de déplacement utilisé l'hiver en Haute Maurienne. Vous le verrez en vous procurant le guide pÔp*, chaque fiche qu'il contient est composée :

- d'un recto avec une illustration identifiant le patrimoine (ci-contre à gauche), parfois le numéro qui permet de situer la fiche sur la carte fournie avec le guide, quelques indications d'ordre pratique ou signifiant l'intérêt du site.

- d'un verso avec un texte narratif (ci-contre à droite), une mini-carte et des indications de lieu et de trajet.

Le guide s'articule en 6 thématiques de couleurs différentes (ci-dessous).

- Rupestre
- Histoire militaire
- Religieux
- Modes de vie
- Sciences industrie
- Histoire du passage

*Le Guide pÔp est disponible dans les offices de tourisme et à la Maison Cantonale à Modane (gare).

L'agenda pÔp, pour ne rien manquer et vivre pleinement les événements liés aux patrimoines de Haute Maurienne Vanoise, disponible gratuitement dans les Offices de Tourisme

Lanslebourg, 1581. Depuis dix ans, le travail d'Arthur consiste à faire franchir aux voyageurs les 600 m de pente entre le col et le village. Appelé « le marron » en raison de la couleur de son habit de cuir, il se doit d'entretenir la piste, de guider et de secourir les voyageurs. Ses prédécesseurs ont créé ici un moyen de se déplacer sur la neige : la ramasse. Un fagot de genêts lié par une corde, sur lequel s'assoient les voyageurs, avant d'être descendus. Sensations fortes garanties !

Puis la technique s'est peu à peu perfectionnée : une chaise basse en bois, fixée sur deux brancards qui s'élèvent à l'avant à la manière d'un traîneau. La descente est alors effectuée en moins de quinze minutes.

C'est une belle journée au col du Mont-Cenis, le ciel est d'un bleu pur et la neige est fraîche de la veille. Arthur prend place debout, à l'arrière, prêt à stabiliser et guider la ramasse par la force de ses bras et de ses jambes avec la vitesse.

Puis, d'un geste leste, il donne l'impulsion qui lancera l'engin sur la piste enneigée. Le client laisse échapper un cri de surprise. La descente sera belle. Si belle que l'homme la qualifiera de « grand plaisir », dans un récit nommé *Voyage en Italie, par la Suisse et l'Allemagne* et signé Montaigne.

3h30 A/R depuis l'Office de tourisme de Lanslebourg, sur le sentier de la ramasse



Une fin annoncée

L'activité prendra fin en 1813 avec l'ouverture de la route construite sous Napoléon. Des diligences tirées par une dizaine de mules franchiront le col du Mont-Cenis été comme hiver et permettront la réalisation du trajet Lyon-Turin en quatre jours. Le chemin de la ramasse est aujourd'hui un sentier de randonnée.

La rubrique juridique de Terra Modana H&M en partenariat avec les avocats du barreau d'Albertville

Le sort des animaux en cas de séparation

Avec M^e Caroline COLLOMB
Avocat au Barreau
D'Albertville

Les couples voulant se séparer s'interrogent immédiatement sur l'attribution du logement, des meubles, la résidence des enfants. Mais une question se généralise de plus en plus, s'agissant des animaux de compagnie. A qui va-t-on attribuer l'animal qui fait partie intégrante de la famille ? C'est une question que les Juges aux affaires familiales ont de plus en plus à trancher...

61% des Français possèdent un animal de compagnie, ce qui représente 75,1 millions d'animaux se répartissant en 16,6 millions de chats, 9,9 millions de chiens, 29,8 millions de poissons, 2,5 millions d'animaux de terrarium, 3,7 millions de petits mammifères, 3,7 millions d'oiseaux et 8,9 millions d'animaux de basse-cour. Les animaux de compagnie font l'objet de toutes les attentions des familles mais il y a aussi les animaux dévolus à un sport, à la chasse ou à l'assistance de victime qui peuvent générer un conflit dans un couple pour savoir qui le conserve.

Quel est le statut juridique d'un animal de compagnie ?

Le législateur est intervenu le 16 février 2015 afin de remédier juridiquement à

une absence de régime particulier pour les animaux. L'article 515-14 du Code civil prévoit donc que « **Les animaux sont des êtres vivants doués de sensibilité. Sous réserve des lois qui les protègent, les animaux sont soumis au régime des biens** ». Toutefois, ce texte ne prévoit aucune disposition particulière en matière de séparation des couples. L'animal de compagnie reste donc soumis aux mêmes règles que les autres biens du couple. Il s'agit d'une question purement patrimoniale. Ces règles vont varier selon que le couple est marié ou non, avec ou sans contrat de mariage. Toutefois, la séparation est l'une des premières causes d'abandon d'un animal. Le juge s'efforce donc de concilier l'intérêt de la famille et de l'animal pour éviter d'en arriver à cette situation douloureuse pour tous. C'est un statut juridique propre mais qui n'octroie pas de personnalité juridique à l'animal.

Qui est propriétaire de l'animal ?

Il convient de savoir qui a acheté ou adopté gratuitement l'animal. Le nom mentionné sur les documents d'achat comme la facture, un certificat de vente ou d'adoption peut prouver la propriété, tout comme le justificatif du paiement. Il est possible de prendre en compte le nom sur la carte d'identification de l'animal lorsqu'il a été tatoué ou pucé. En cas de cadeau, c'est le bénéficiaire du don qui sera réputé être le propriétaire. Bien évidemment, la preuve est libre et plus il y aura d'éléments pour démontrer la propriété, moins il pourra y avoir de contestation. Pour les couples mariés à la date à laquelle l'animal rentre dans la famille, l'animal sera soit un bien commun, soit un bien propre ou indivis en cas de contrat de mariage prévoyant la séparation de biens. Lorsque le couple n'est pas marié, l'animal appartiendra soit à l'un des deux, en bien propre, soit aux deux en indivision. L'attribution de l'animal entraîne l'attribution de tous les

accessoires liés à l'animal, comme son panier, sa laisse, son sac de transport, sa cage...

Quelle procédure pour les couples mariés ?

L'attribution d'un animal de compagnie pour les couples mariés doit être intégrée dans la procédure de divorce, avec une attribution de la jouissance provisoire pendant la phase des mesures provisoires ; puis l'attribution définitive lors du jugement de divorce. Une clause dite d'attribution de l'animal doit être spécifiée dans les conventions de divorce par consentement mutuel par acte d'avocat enregistrées par un notaire. En fonction de la valeur de l'animal, il doit en être fait mention dans l'acte liquidatif du régime matrimonial. Ce sera souvent le cas des animaux de race ou d'animaux ayant une valeur vénale importante comme les chevaux. S'il y a une question s'agissant de la valeur de l'animal, le juge pourra ordonner une expertise pour déterminer sa valeur.

Quelle procédure pour les couples non mariés ?

L'attribution d'un animal de compagnie pour les couples non mariés, pacsés, ou vivant en union libre est tranché par le juge aux affaires familiales lors de la procédure de partage d'indivision.

Quelles décisions sont-elles rendues par les juges ?

Le juge aux affaires familiales compétent devra prendre en compte certains critères pour confier la garde de l'animal à l'un ou l'autre membre du couple. La jurisprudence a dégagé les éléments suivants : les conditions d'accueil de l'animal (maison, jardin, espace approprié pour ses promenades, ses besoins naturels...), l'intérêt des enfants du couple (l'animal de compagnie qui bien souvent a grandi avec les enfants va pouvoir rester avec eux), l'aptitude de



Ph. Marie SACHA

chacun des maîtres à s'occuper de l'animal (qui réalisait les promenades, les rdv vétérinaires, les soins de toilettage...), le besoin d'assistance d'un des propriétaires ou des enfants (animal d'assistance pour gérer les émotions ou pour guider les personnes malvoyantes), lequel participait aux dépenses d'entretien et de soins de l'animal (nourriture, soins, dressage, assurance, équipements...).

Quelles sont les formalités à accomplir lorsque l'animal est attribué ?

Si l'animal est tatoué ou pucé, il est identifié au fichier national d'identification des carnivores domestiques (I-Cad) ou au fichier national d'identification de la faune sauvage protégée (I-Fap), celui qui obtient l'attribution de l'animal doit effectuer, s'il y a lieu, le changement de détenteur auprès du gestionnaire du fichier concerné mais aussi réaliser toutes les formalités liées à l'animal (délivrance d'un permis de détention d'un chien auprès de la mairie).

EXPO

Jusqu'au 30 avril à la bibliothèque de Modane

La lecture

L'expo de Xavier Lett, peintre modanais, à la bibliothèque de la commune, se poursuit durant tout le mois d'avril.

Dans l'intimité des paysages que l'artiste a tant peints, et que tous connaissent, il y a des villages, des hameaux, des maisons, et dans ces foyers, il y a des lecteurs.

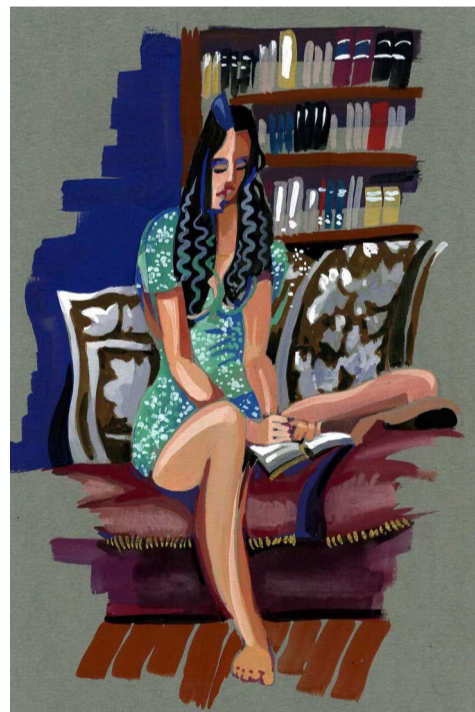
C'est l'objet de cette expo. Xavier Lett y a rassemblé des œuvres réalisées ces dernières années et qui montrent une autre part de la sensibilité de l'ancien professeur d'art plastique.

Trois citations d'auteurs, sur la lecture :

« *La lecture est une amitié.* » (Proust)

« *Chaque lecture est un acte de résistance. Une lecture bien menée sauve de tout, y compris de soi-même.* » (Pennac)

« *Peu de lectures, mais simples, fortes, qui laissent traces.* » (Michelet)



Exposition visible à la bibliothèque de Modane jusqu'au 30 avril.

LECTURE

Le dernier livre de Lucienne Zinant

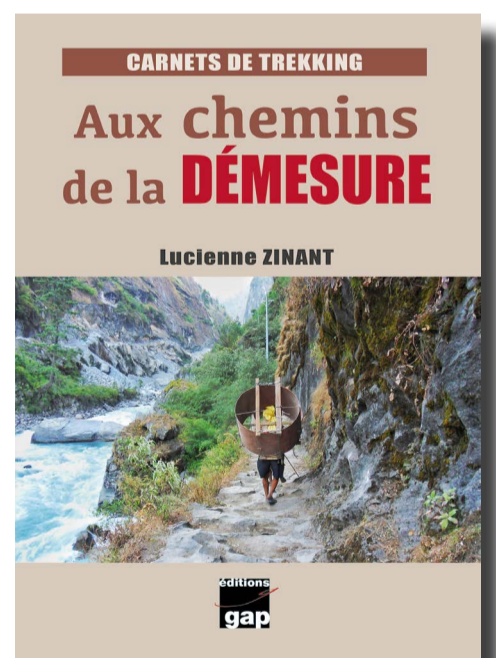
Aux chemins de la démesure

Dans ce nouvel opus, Lucienne Zinant relate ses 30 dernières années de trekking et de rencontres passées au Népal.

Elle est mauriennaise de souche et elle est une professionnelle de la montagne, ayant pratiqué toute sa vie en tant que guide, accompagnatrice, conférencière et conteuse dans de nombreuses stations locales.

Elle a publié des ouvrages à succès et marquants il y a quelques années comme *Graine de paysan*, *Au pays de la Margot*, *Carnets d'une accompagnatrice en montagne*, aux éditions La Fontaine de Siloé. Ce dernier ouvrage est édité chez GAP.

Lucienne Zinant nous parle de son nouveau livre : « *Au Népal, aller plus haut sans atteindre le sommet est une sublime aventure... Le bonheur en voyage tient avant tout à la beauté des paysages. J'ai choisi une autre approche pour vous dire ce pays dans l'intimité des rencontres où se confondent curiosité et volupté à côtoyer la vie des hommes. Il faudra dépasser les derniers champs de millet et d'orge où les bergères chahuteuses tapissent les murs de l'antique yersa d'alpage de bourses de yacks. Plus loin, plus haut, des échancreuses ouvrent le relief sur un ciel d'une opacité intrigante. Avec la complicité du Sirdar Ang Gombu Sherpa, j'ai eu l'audace d'avancer vers les vallées perdues, les vallées oubliées. Aux chemins de la démesure, les cols dépassent allègrement les 5000 mètres et les rencontres à ces altitudes sont*



forcément extraordinaires, hors du commun. Depuis mon tout premier trekking, au jour le jour, j'ai sacralisé le rite du tea-time sous la tente mess pour confier ces événements à mes carnets. Imprimés si fort dans mon esprit, ces portraits témoignent des bouleversements que ce petit royaume a subis dans la fulgurance d'un changement de siècle. Au Népal où tout change et tout demeure... »

336 pages - 21 euros

Infos bibliothèques en page 15 du journal

Sherpa Aussois
16 rue d'en Haut

◀ **Changement de propriétaire** ▶

OUVERT 7j/7
De 7h30 à 13h
Et de 15h30 à 19h30

Prêt d'appareil :
- Fondue
- Raclette

Rayon Traditionnel :
- Charcuterie
- Fromage



DES CENTAINES DE PRODUITS LOCAUX ET RÉGIONAUX

LA GRANDE HISTOIRE

Depuis le camp d'Ostrohove, à Boulogne-sur-Mer, le 20 août 1805, écrite par un jeune cultivateur de Sardières, Vincent Montaz...

La lettre d'un soldat de l'Empereur

Ostrohove ! Un nom presque imprononçable ! Il n'appartient pourtant pas à la langue d'un pays lointain de l'Europe de l'Est, mais à la nôtre. C'est le nom d'un hameau près de Boulogne-sur-Mer, dans le Pas-de-Calais.

En ce temp-là, Ostrohove est l'un des camps où l'Empereur Napoléon Bonaparte prépare une vaste opération de débarquement en Angleterre.

Le 4 août 1805, l'Empereur écrit au consul Cambacères : « *Mon cousin, vous aurez appris par le télégraphe* que je suis arrivé à Boulogne. Je vais passer dans une heure la revue de 100 000 hommes d'infanterie sur la laisse de basse mer. Les troupes sont très belles, et je suis extrêmement satisfait de tout ce que je vois ici.* »

Napoléon a réuni là toute la puissance de son arsenal militaire en hommes, chevaux, matériels, bâtiments et équipages. Des dispositions précises ont été prises afin que l'embarquement des hommes se déroule sans engorger le port et dans le laps de temps réduit d'une seule marée.

Sur place, des heures sont passées à s'entraîner à embarquer et débarquer de la flottille de plus de 2 000 navires, dont 1 700 à fond plat qui n'attendent qu'un vent favorable pour porter l'aigle impérial sur la Tour de Londres.

Les soldats mènent alors une vie des plus rudes, consacrant leurs journées aux exercices et aux manoeuvres militaires et leurs nuits dans d'inconfortables camps. On le sait, la conscription sous Napo-

léon, atteint des sommets, en arrachant à leur terre la plus grande partie des jeunes hommes partis se battre au sein de la Grande Armée, entre 1805 et 1815.

Un petit gars d'ici se retrouve projeté dans l'histoire napoléonienne

C'est le cas, entre autres, de Vincent Montaz (1781-1863) cultivateur à Sardières, tiré au sort de la liste des conscrits de la classe 1801 de la commune de Sollières-Sardières pour effectuer cinq années de service militaire.

Contre mauvaise fortune bon cœur, Vincent se retrouve dans le Nord de la France, entraîné et prêt pour la grande bataille.

L'attente de la descente sur l'Angleterre est longue, mais la traversée de la Manche tant attendue ne se fait pourtant pas.

Les diversions manquées en juin 1805 de la flotte anglaise, maîtresse de la mer, la défaite navale de Trafalgar et d'autre part l'entrée en guerre de la Russie et de l'Autriche mettent rapidement fin aux projets de Napoléon. Dès la fin août, il fait lever le camp de Boulogne.

Ainsi, après un long et difficile temps passé sous les drapeaux notre grenadier de la garde impériale Vincent Montaz peut enfin retrouver les siens et la quiétude de ses montagnes.

Mais quelle n'est pas sa surprise lorsqu'il découvre, haut perché au-dessus de son village, au lieu-dit le Mollard-Fleury, une baraque en bois surmontée de bras articulés dessinant dans les airs différentes formes géométriques. Il ignore



certainement qu'en 1810, suite à la reprise des hostilités avec l'Autriche, alliée de l'Angleterre, Napoléon (toujours lui) ordonne de prolonger la ligne Chappe « dite de Milan » (de Paris via Lyon et Turin) jusqu'à Venise, afin de signaler les mouvements des navires anglais au large de l'Adriatique.

Cette ligne, la seule à se risquer en montagne, traverse la Haute Maurienne et franchit le Mont-Cenis par le poste de Sardières. Notre ancien « Grogard » ne se doute pas qu'elle transmet par la voie des airs les dépêches officielles de l'Empereur et ses ordres des opérations militaires.

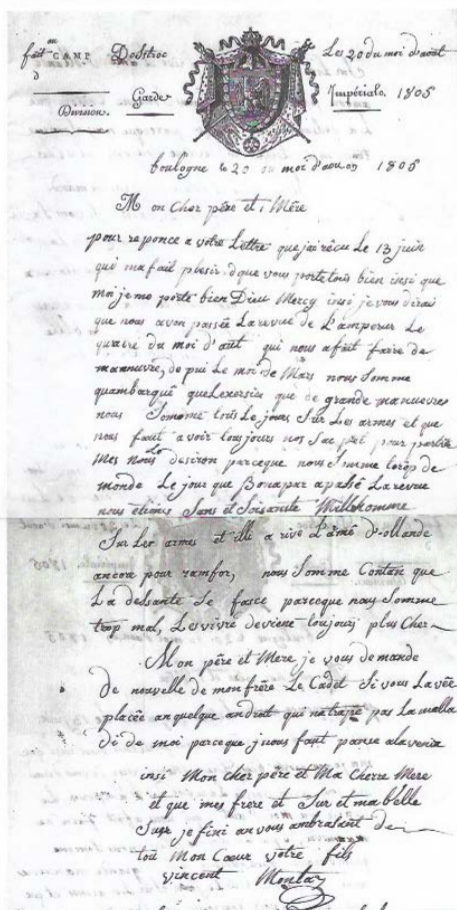
Elle cessera de fonctionner en 1814 avec la chute de l'Empire, puis le retour de la Savoie au royaume de Sardaigne.

Quatre décennies plus tard, Napoléon III décidera de récompenser tous les soldats qui ont combattu aux côtés de Napoléon. Vincent Montaz recevra donc la « médaille de Sainte-Hélène », accompagnée d'un diplôme.

Alain PEYNICHOU

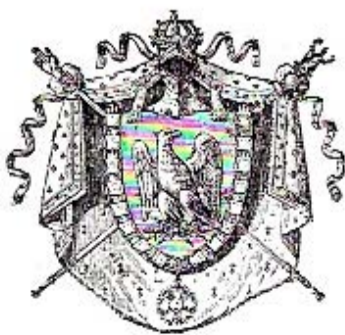
* Télégraphe Chappe - Ligne de Boulogne.

Sur papier impérial...

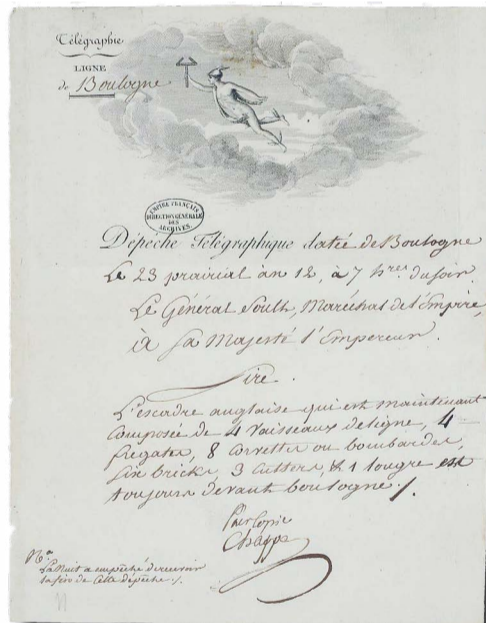


La lettre de Vincent Montaz à ses parents, datée du 20 août 1805, dans laquelle il répond à leur courrier envoyé plus de deux mois auparavant, le 13 juin. Cela peut sembler long, mais il tient déjà du miracle qu'ils aient pu avoir ces échanges dans la France de cette époque et dans ce contexte militaire.

Vincent raconte à ses parents que Napoléon a fait faire à 160 000 hommes, dont lui-même, des manoeuvres importantes, cela depuis mars. Il leur fait part de la vie difficile du régiment et des « vivres (qui) deviennent toujours plus chers. » Il demande des nouvelles de son frère cadet. Il termine son courrier portant les armoiries impériales en embrassant ses parents et sa fratrie.



Détail de la lettre adressée à ses parents par Vincent Montaz, arborant les armoiries impériales.



Une dépêche télégraphique du 23 prairial an 12 (12 juin 1804), transmise par télégraphe Chappe, informant l'Empereur de la présence de navires militaires britanniques devant Boulogne. Ci-dessous, dessin du télégraphe du Mollard Fleury, sur les hauteurs de Sardières (ill. Xavier Lett).



Le diplôme adressé à Vincent Montaz par le Grand Chancelier de l'Ordre Impérial de la Légion d'Honneur, certifiant que celui-ci a reçu la Médaille de S^{te} Hélène pour avoir servi en tant que « Compagnon de gloire » de l'Empereur Napoléon 1^{er}, durant la période de 1792 à 1815.

Deux livres écrits par un auteur savoyard évoquant la conscription d'un jeune Aussoyen lors du 1^{er} Empire.



Le général et le laboureur, suivi de L'empereur et le laboureur, deux romans historiques écrits par Vincent Lionel Benedetto, aux éditions Maia. Tous deux racontent les aventures d'un jeune Aussoyen pris dans la conscription lors du 1^{er} Empire, qui accompagnera l'Empereur dans ses plus grande batailles.



Bouton à l'aigle du 1^{er} Empire retrouvé lors des fouilles au Mollard Fleury (Sardières), où a été reconstruit presque à l'identique un poste de télégraphe Chappe (2013).

UNIQUE

Une randonnée à ski sans équivalent dans tout l'arc alpin

20^e traversata des Rois Mages

Un grand ciel bleu sans vent et une neige abondante furent le plus beau cadeau des cieux pour cet anniversaire de la Traversée des rois mages.

Cela fait effectivement vingt ans cette année que la première de cet événement fut organisée. En 2006 et les années qui suivirent la traversée prit la forme d'une course de ski alpinisme tentant de s'insérer dans le calendrier des grandes classiques de ce sport élitiste s'il en est.

En 2013, constatant la difficulté d'y faire sa place, les organisateurs ont décidé de transformer une course en un rassemblement d'amateurs de la randonnée à ski. De ce jour le succès ne fit que s'amplifier pour finir par imposer une limitation à 200 du nombre de participants, cette « jauge » étant dictée par le nombre de bus nécessaires pour rapatrier les participants en France et d'autre part par la capacité des deux refuges de la vallée étroite à assurer la restauration des skieurs.

Cette année, une fois de plus il a fallu refuser plus de 35 participants, faute de place...

Depuis plusieurs années les skieurs de la traversée ont plébiscité le sens France-Italie pour la qualité de l'accueil dans les deux refuges Re Magi et Terzo Alpini mais aussi pour le profil du parcours. Cette année comme prévu et grâce à des conditions exceptionnelles les trois parcours proposés ont été suivis : le plus facile par le col de Vallée étroite, le plus dur jusqu'au sommet du Mont Thabor et entre les deux un intermédiaire au col des Méandres. Des « barrières horaires » ont décidé de la possibilité ou non de poursuivre ou de rejoindre l'arrivée aux refuges.

Cette Traversée des rois mages peut être proposée à un prix modique

accessible à tous grâce à l'aide financière des communes de Bardonecchia et de Modane, au prêt de minibuses de la Communauté de Communes Haute Maurienne Vanoise, au partenariat de la SFTRF et de la SITAF qui ont offert le passage des bus au tunnel du Fréjus. Certains sont partenaires depuis des années tels le refuge du Thabor, la brasserie des Terres blanches, celle des Sources de la Vanoise, Sport 2000 St-Jean-de-Maurienne d'autres le sont pour la première année comme la boucherie Ritaud ou la Sportiva de Bardonecchia.

D'une idée germée au seuil des années 2000, la Traversée des Rois Mages est devenue un rendez-vous incontournable des amateurs de ski alpinisme.

Cette randonnée à ski transfrontalière n'a pas d'équivalent connu dans les Alpes françaises voire plus loin. Cette manifestation donne à découvrir ce massif du Thabor joyaux que nous partageons avec nos amis italiens de Bardonecchia et hauts alpins de Névache.

S'adressant à des amateurs de ski de randonnée venant principalement de la région Rhône Alpes mais jusqu'à Genève et Paris on ne peut que regretter une participation italienne qui se réduit d'année en année.

Organisée par une association franco italienne « **La Traversata des Rois Mages** » dont le siège est à Bardonecchia, la partie technique et sportive est depuis plusieurs années maintenant sous la responsabilité de la « **Jarrienne des cimes** » affiliée à la **FFME**.

Avec la Marche alpine, son équivalent d'été, la Traversée des rois mages incarne bien le lien qui unit les deux cités de Modane et Bardonecchia, pourquoi ne pas imaginer que ce soit la base d'une relance d'un jumelage « en sommeil » ?

X.L.



IMMERSION

En mai

Une itinérance artistique et humaine sur le chemin du petit bonheur

Le dimanche 10 mai à 17h, la Résidence autonomie Pré soleil accueillera un événement artistique original proposé par la Compagnie du Théâtre des chemins et l'école de cirque de St-Jean-de-Maurienne, *La Piste en herbe*. Un événement qui s'inscrit dans le cadre du projet Altervia Multivox, fruit d'une aventure collective menée en Haute Maurienne Vanoise.

À cette occasion, artistes et jeunes du territoire se réuniront pour partager avec le public une création vivante et sensible, née de trois jours d'itinérance à vélo le long du célèbre chemin du petit bonheur, de la source de l'Arc jusqu'à Modane. Pour participer, il faudra réserver sa place auprès de la Résidence Pré Soleil au 04 76 56 89 89.

Durant cette escapade qui se déroulera les 7, 8, 9 et 10 mai, des jeunes âgés de 17 à 25 ans traverseront des paysages de montagne aux côtés d'artistes, dans une démarche immersive mêlant découverte, rencontres et création. Au fil des kilomètres, ils iront à la rencontre des habitants pour recueillir des récits de vie, anecdotes locales, mais aussi imaginaires du futur - et impressions liées aux lieux traversés.

Cette collecte, à la fois documentaire et poétique, s'accompagnera d'un travail de recherche esthétique et sensible, nourri par les ambiances, les paysages et les échanges humains. De cette matière vivante naîtra une restitution artistique « à chaud », mêlant plusieurs disciplines telles que la musique, la danse, le cirque ou encore la poésie.

Le public est ainsi invité à découvrir une création plurielle, vibrante et spontanée, reflet d'un territoire raconté autrement, à travers les regards croisés de la jeunesse et des artistes.

L'action est financée par le programme européen Erasmus+ qui sollicite les artistes pour développer des formes d'éducation informelle, ainsi que le CTEAC (Convention Territoriale d'Education aux Arts et à la Culture) du syndicat du pays de Maurienne. Le souhait est de partager la culture entre générations.

Si vous êtes un jeune de 17 à 25 ans et que vivre cette expérience vous intéresse, faites vous connaître auprès de la Maison Cantonale de Modane au 04 79 05 10 54.



Ph. B. Filliol OTHMY

3 Jours de Voyage à vélo De Bonneval à Modane

12 Voyageurs à vélo
Artistes et jeunes

En chemin

Immersion dans le paysage
+ Collectage d'histoires et d'anecdotes locales
+ Création et récit collectif

Le 10 MAI :
Laissez-vous raconter
LE CHEMIN DU PETIT BONHEUR

EVÈNEMENT

Pour le lundi de Pâques, 6 avril, au Bourget

23^e chasse aux oeufs !



6 000 oeufs cachés pour une omelette géante au terme d'une folle matinée : c'est la célèbre chasse aux œufs du Bourget, organisée par les Jeunes Bourgeoises !

Le rassemblement aura lieu ce lundi 6 avril dès 9h, pour un départ à 10h.

Animations, buvette, snack toute la journée, avec kermesse.

Retrouvez la roue de la fortune, la pêche miraculeuse, les châteaux gonflables et d'autres surprises !

Venez nombreux, entre amis, en famille, joignez-vous à la fête.

Inscription sur place : 3 €.

L'heure de la réouverture a sonné « J'peux pas, j'ai piscine... »



Vous l'entendez sur les ondes de Radio Oxygène, le lisez sur les réseaux sociaux de la Communauté de communes Haute Maurienne Vanoise : la piscine intercommunale rouvre ses portes ! A cette occasion, nous avons interviewé Dany Flandin, responsable du Pôle Equipements sportifs de la CCHMV.

Dany Flandin, comment va se dérouler la saison 2026 ?

Ce sera une très belle saison, j'en suis sûre, et tout a été mis en œuvre pour accueillir les aficionados. Nous distinguons plusieurs périodes dans cette ouverture du 1^{er} avril au 31 octobre : la période scolaire quand les enfants du territoire sont à l'école ; les vacances de Pâques et Toussaint et les congés d'été.

Nous adaptons nos horaires à ces différents rythmes avec des constantes : ouverture jusqu'à 20h les mardi et jeudi, un premier créneau de 12h à 14h tous les vendredis, les samedis de 10h30 à 12h30 et de 14h30 à 18h et les dimanches et jours fériés de 10h à 12h30

Tous les horaires sont dans le flyer 2026 ci-contre, vous le trouverez également à la piscine, à la maison cantonale, dans les cinémas ainsi que sur le site internet de la CCHMV www.cchautemaurienne.com

Les équipes de la piscine accueillent également les écoles du territoire et le collège au printemps et à l'automne : un bon moyen pour nos jeunes d'apprendre et de progresser dans l'exercice de la natation.

Que pouvez-vous nous dire sur les activités ?

La piscine intercommunale de Modane propose de nombreuses activités encadrées par Sylvie, Violette, Jessica et Estelle, notre équipe de MNS, renforcée par Mathilde qui vient en appui lors de temps spécifiques :

- l'activité aquaforme avec notamment des vélos
- l'aquafitness qui vous permettra de vous défouler au son de musiques entraînantes
- l'aquapalm qui est proposé depuis plusieurs saisons

Notre équipe de MNS est ravie d'accueillir les plus jeunes pour leur apprentissage au sein de l'école de natation dans des groupes de

niveaux différents : têtards, canards, hippocampes, tritons... mais également pour des leçons particulières

Afin de satisfaire au maximum les enfants et les familles, des créneaux aquafun sont réservés pendant des horaires adaptés à la fréquentation avec des jeux, des toboggans et un parcours gonflable pour les plus agiles dans le grand bassin.

Cette année, des bébés nageurs...

Une nouveauté en 2026 : un créneau bébés nageurs, avec une eau à 33° les samedis de 9h30 à 10h30 du 30 mai au 27 juin.

Le Club Nautique Vanoise est également présent à la piscine, détail dans le flyer ci-contre (page 13).

Pour l'information de tous, la piscine sera **exceptionnellement fermée le vendredi 29 mai** car les maîtres nageurs se formeront à de nouvelles activités qui leur permettront de proposer de nouveaux programmes sportifs et ludiques ; **et le 19 mai** pour un recyclage des équipes.

Il y a aussi une équipe technique très présente à la piscine. Parlez-nous en...

Volontiers. Faire fonctionner une piscine relève d'un challenge au quotidien en période d'exploitation : très tôt avant l'ouverture au public, les services techniques (des équipes transverses sur les différents équipements de la CCHMV et du CIAS-HMV) se mobilisent pour permettre un accès conforme aux exigences techniques et sanitaires :

C'est un travail qui ne se voit pas mais qui est pourtant indispensable et qui est scrupuleusement mené par les agents des services techniques : maintenance des équipements de traitement de l'eau et de l'air, adaptation de la température de l'eau des bassins, analyses et éventuelles corrections, nettoyage des plages des bassins. Heureusement, depuis plusieurs années, de gros investissements ont été réalisés et facilitent toutes ces tâches fastidieuses ; une de nos plus grandes fiertés : le réseau de chaleur qui permet le chauffage eau/air et qui est alimenté par du bois local.

Et une équipe à l'accueil !

Un binôme, constitué de **Corinne** qui est un peu la gardienne du temple puisqu'elle débute cette année sa 23^e saison à la piscine de Modane : elle est rejointe cette année par **Brigitte** ; on imagine assez bien leur tâche lorsqu'elles sont en caisse : accueil et renseignement du public, encaissement des droits d'entrée et des accessoires en vente. Mais une grosse partie de leur temps est consacrée à l'entretien des locaux : sanitaires, vestiaires, locaux du personnel, zone d'accueil... sont leur terrain d'action alors que la piscine est encore fermée au public. Cela pour la plus grande satisfaction de tous et bien évidemment la garantie d'une hygiène irréprochable qui fait la réputation de la piscine de Modane ; pour autant, dès que le flux d'usagers est un peu moins important à l'accueil, on les voit souvent l'aspirateur dans une main et le chiffon dans l'autre astiquant poignées et vitres... et je peux vous dire qu'il y en a de la surface de vitres ! Je ne peux que demander à tous d'être le plus respectueux possible des lieux et donc de leur travail

Et vous Dany, que faites-vous dans tout cela ?

Je me sens un peu comme un chef d'orchestre dans cette belle organisation : en début d'année, je travaille à l'ouverture de la piscine : préparation technique, budget, recrutement, communication, organisation générale en lien avec les différents services de la CCHMV... Puis, arrive l'ouverture le 1^{er} avril, date à laquelle tout est calé et je coordonne alors les équipes pendant toute la saison jusqu'à la fermeture le 31 octobre. Grâce à des rencontres fréquentes et des points hebdomadaires avec l'ensemble des équipes, je suis à l'écoute et m'assure que tout le monde reste motivé car le travail dans l'atmosphère chaude et humide de la piscine peut être très éprouvant et fatiguant. Je m'occupe également de toute la partie comptable et fais le lien avec le service finances. Puis arrive l'automne et le temps des bilans avec les équipes, ce qui permet souvent de faire émerger de nouveaux projets.

AD

- Vente véhicules neufs et occasions toutes marques
- Hall exposition permanent
- Reprise, financement, LOA / LLD

GARAGE WILLIAM AUTOMOBILES AD EXPERT
Zone commerciale - 73500 LE FRENEY
04 79 05 09 19

Toutes les infos pratiques de la nouvelle saison

PISCINE INTERCOMMUNALE DE MODANE

SAISON 2026 OUVERTURE DU 01/04 AU 31/10



NOUVEAUTÉ 2026
BB nageurs de 0 à 3 ans^{1/2}
 Créneaux libres et dédiés
 Tous les samedis :
 • du 30 mai au 27 juin
 • de 9h30 à 10h30
11€ la séance / 46€ les 5 séances

Eau à 33°C



COMMUNAUTÉ DE COMMUNES
 Haute Maurienne Vanoise

PISCINE INTERCOMMUNALE
 Rue des Lissières - 73500 Modane
 04 79 05 26 43 - 04 79 05 10 54
www.cchautemaurienne.com

HORAIRES

PÉRIODES SCOLAIRES

DU MERCREDI 01 AVRIL AU DIMANCHE 05 AVRIL
DU LUNDI 20 AVRIL AU DIMANCHE 05 JUILLET
DU LUNDI 31 AOÛT AU DIMANCHE 18 OCTOBRE

LUNDI	MARDI	MERCREDI	JEUDI	VENDREDI	SAMEDI	DIMANCHE
				12h-14h Petit bain fermé de 12h30 à 13h15	10h30-12h30	10h-12h30
Fermé	17h-20h Petit bain fermé dès 19h	15h-19h	17h-20h Petit bain fermé dès 18h15	17h-19h	14h30-18h	

ATTENTION : Vendredi 08 mai et jeudi 14 mai ouverture de 10h à 12h30.
Vendredis 1^{er} et 29 mai, mardi 19 mai piscine fermée exceptionnellement.

VACANCES D'ÉTÉ

DU LUNDI 06 JUILLET AU DIMANCHE 30 AOÛT

LUNDI	MARDI	MERCREDI	JEUDI	VENDREDI	SAMEDI	DIMANCHE
10h30-19h Petit bain fermé de 12h30 à 14h	10h30-12h30	10h30-19h Petit bain fermé de 12h30 à 13h15	10h30-12h30	12h-14h Petit bain fermé de 12h30 à 13h15	10h30-12h30	10h-12h30
	14h-20h Petit bain fermé dès 19h		14h-20h Petit bain fermé dès 19h	15h-20h	14h30-18h	

ATTENTION : Mardi 14 juillet et samedi 15 août ouverture de 10h à 12h30.

VACANCES DE PÂQUES ET TOUSSAINT

DU LUNDI 06 AVRIL AU DIMANCHE 19 AVRIL
DU LUNDI 19 OCTOBRE AU SAMEDI 31 OCTOBRE

LUNDI	MARDI	MERCREDI	JEUDI	VENDREDI	SAMEDI	DIMANCHE
				12h-14h Petit bain fermé de 12h30 à 13h15	10h30-12h30	10h-12h30
Fermé	15h-20h Petit bain fermé dès 19h	15h-19h	15h-20h Petit bain fermé dès 18h15	15h-19h	14h30-18h	



Vente d'articles de piscine (maillots de bain, lunettes, bonnets...) confiseries, et guides touristiques à l'accueil



Piscine accessible aux personnes en situation de handicap



Evacuation des bassins 15 min avant la fermeture



Short, burkini et bermuda interdits



Entrée interdite pour les enfants de moins de 11 ans non accompagnés d'un adulte en tenue de bain

TARIFS

*de 4 à 16 ans, personne handicapée, lycéen et étudiant - 25 ans

Entrée	4,60€
Réduit*	3,20€
Moins de 4 ans	Gratuit
Pass Tribu	14€
2 adultes et 2 enfants de 4 à 16 ans	
Pass activités HMV	3,50€
(sauf Pass activités Valfréjus : gratuité comprise dans ce Pass)	

Pass Aquaforme 46€

Carte de 10 crédits (1 crédit : location de 30 min / 2 crédits : séance encadrée). Non nominatif, utilisable par plusieurs personnes le même jour

Carte abonnement saison

entrées illimitées
Carte nominative

Tarif plein	90€
Tarif réduit*	55€

Carte 10 entrées

Valable 2 ans à partir de la 1^{ère} utilisation.
Carte non nominative, utilisable par plusieurs personnes le même jour

Tarif plein	38€
Tarif réduit*	27€

MESURES SANITAIRES

Respect des mesures sanitaires en vigueur dans les piscines selon les décisions gouvernementales

Bonnet de bain conseillé

AQUAFORME

(aquabike et tapis de course aquatique)

1^{ER} AVRIL - 05 JUILLET / 1^{ER} SEPTEMBRE - 31 OCTOBRE

SÉANCES LIBRES - 30 MINUTES - 5,50€

Mardi / Mercredi : 17h15 - 18h45

Jeudi : 17h15 - 18h15

Vendredi : 12h - 12h30 / 13h15 - 13h45 / 17h15 - 18h45

Samedi : 17h15 - 17h45

SÉANCES ENCADRÉES - 45 MINUTES - 11€

Minimum 3 personnes

Jeudi : 18h15 - 19h (sauf pendant toutes les vacances scolaires)

Vendredi : 12h30 - 13h15



Inscription et règlement en caisse

AQUAGYM / AQUAFITNESS

07 AVRIL - 29 OCTOBRE

1 séance 9€

Abonnement nominatif 10 séances 70€

Mardi / Jeudi : 19h15 - 20h

Inscription et règlement auprès des Maîtres-nageuses

ACTIVITÉS

(Tarif de l'entrée piscine non compris, renseignement en caisse)

AQUAFORME

06 JUILLET - 30 AOÛT

SÉANCES LIBRES - 30 MINUTES - 5,50€

Lundi / Mardi / Mercredi / Jeudi : 17h15 - 18h45

Vendredi : 12h - 12h30 / 13h15 - 13h45 / 17h15 - 18h45

Samedi : 17h15 - 17h45

SÉANCES ENCADRÉES - 45 MINUTES - 11€

Minimum 3 personnes

Lundi / Vendredi : 12h30 - 13h15

AQUAPALM

08 AVRIL - 1^{ER} JUILLET

1 séance 9€

Abonnement nominatif 5 séances 36€

Mercredi : 18h45 - 19h15

Inscription et règlement auprès des Maîtres-nageuses



CLUB NAUTIQUE VANOISE

Niveau pré-club requis
Ouverture d'avril à octobre
Contact : club.nautique.vanoise@gmail.com



ÉCOLE DE NATATION PAR LES MAÎTRES-NAGEUSES

Uniquement au printemps (06 mai - 24 juin)
et à l'automne (09 septembre - 14 octobre)

PRINTEMPS 7 COURS 70€

AUTOMNE 6 COURS 60€

Mercredi : Jardin aquatique (de 3 ans ^{1/2} à 5 ans) 10h30 - 11h15 / Têtard & Grenouille 11h30 - 12h15 / Canard & Canard fort 13h - 13h45 / Têtard fort & Triton 14h - 14h45

Samedi : Dauphin & Pré-club (accès niveau Triton) 9h30 - 10h15

Inscription et règlement auprès des Maîtres-nageuses

BASSINS AQUAFUN

(accessibles avec une entrée piscine)

Petit bain : réservé aux enfants et aux familles avec jeux, tapis, toboggans...
Grand bain : parcours ludique géant avec modules à escalader, toboggans, équilibre sur passerelle flottante...

Pendant les vacances : Tous les jours 15h - 17h + Samedi en vacances de Pâques et Toussaint 14h30 - 16h

Hors vacances : Mercredi 15h - 17h + Samedi 14h30 - 16h

Toute la saison : Samedi / Dimanche matins (petit bain uniquement)

Le petit bain est fermé au public : pendant les séances encadrées et l'aquagym / aquafitness (Mardi à partir de 19h, Jeudi à partir de 18h15, Vendredi de 12h30 à 13h15) + l'été de 12h30 à 13h15.

LEÇONS PARTICULIÈRES

Jours et horaires à prévoir avec les Maîtres-nageuses

1 enfant - 25 min - 15€ / 2 enfants - 30 min - 25€

1 adulte - 30 min - 20€

Sur rendez-vous

Inscription et règlement auprès des Maîtres-nageuses

Intermarché

Deux magasins, des prix bas

FOURNEAUX
04 79 05 22 45

VAL-CENIS
04 79 56 80 27

Agencement
Cuisine
Menuiserie

SHOWROOM !

L'ATELIER à bois
04 79 05 35 52
1045 ROUTE DE BARDONNÈCHE 73500 MODANE

sicolcopy.fr
CADEAUX | PAPETERIE | IMPRESSIONS TOUS FORMATS

Venez découvrir notre

Papeterie Cadeaux
Cartouches d'encre & toners

Loisirs créatifs Beaux-Arts
Chaises & Mobilier de bureau

Conception et réalisation supports de communication

Fourneaux Tél. 04 79 05 27 19
Saint Jean de Mnne Tél. 04 79 59 80 34

Votre publicité, ici
Appelez Katia au
06 64 48 30 80

RITTAUD BOUCHERIE
Le plus 1967

BOUCHERIE CHARCUTERIE
TRAITEUR · EPICERIE FINE · VIN

Du mardi au samedi
7h30-12h15 / 14h30-19h
3, rue de la Concorde
73 500 FOURNEAUX

www.boucherierittaudshop.com

Boulangerie Pâtisserie

Bernard
Lanslevillard
04 79 05 93 28

16 r Sous l'Eglise face à l'Office de Tourisme
Pains et Gourmandises Rue de la Mairie

Le chalet de Calou
4 rue d'en haut - AUSSOIS
09 52 46 73 04

Spécialiste et Relais Opinel,
Décoration montagne,
Horloges à coucou
Bijoux argent & fantaisie
Art de la table

AMBULANCES HAUTE-MAURIENNE
TERMINON Val Cenis

TAXI HAUTE MAURIENNE
1 à 8 places
Les Favières
Val-Cenis Sollières-Sardières

Transports Toutes Distances - Ambulances - Liaisons Stations - Transferts Gares - Aéroports
04 79 20 51 57 - 06 61 14 51 57
www.taxi-haute-maurienne.com
amb.hte.maurienne@wanadoo.fr

Vous avez vu, j'ai des nouvelles boucles d'oreilles.

FOURNEAUX
Pôle Santé - ZA Matussières
04 79 26 15 15
www.audilab.fr

Nicolas Sylvestre,
audioprothésiste D.E.
et Emmanuel Duterte,
audioprothésiste

UN BILAN AUDITIF* GRATUIT
*Test à but non médical. RCS Chambéry 481 664 928, SAS 9 000 €, Audilab Pays de Savoie 213 avenue Marie de Solms 73100 Aix-les-Bains.

Audilab
Vivez comme vous l'entendez

Fréjus
OPTIQUE

MODANE
FOURNEAUX

Bruno LOMBARD

ZA MATUSSIÈRES
73 500 MODANE - FOURNEAUX
Tél. 04 79 05 10 63
www.frejus-optique.com

TAXIS BURDIN

04 79 05 92 62 Val Cenis Haute Maurienne Vanoise

Transport toutes distances - Gares /Aéroports
Taxis et Minibus 1 à 8 personnes
Transports médicaux assis

Depuis 3 générations à votre service!

NOUVEAU A MODANE

taxiburdin.c@orange.fr www.taxiburdin.com

TAXI

TAXI TCM MODANE
4 et 7 places - Tourisme & Transports médicaux assis
06 08 99 10 13

ACTIV'EXPERTISE Maurienne

DIAGNOSTICS IMMOBILIERS
VENTE ... LOCATION

06 67 99 65 85
www.activexpertise-maurienne-tarentaise.fr
j.romagny@activexpertise.fr

VTSV

Terrassements
Voirie Réseaux Divers
Curage de canalisations
Vidange fosse

Z.A. des Terres Blanches
Modane
04 79 20 41 57
vtsv@wanadoo.fr
www.vtsv.fr

Coop Haute-Maurienne Vanoise
Beaufort • Bleu de Bonneval

36 Rue de l'Arc
73480 Val Cenis Lanslebourg
Tél. : 04 79 05 92 79

Retrouvez tous nos magasins sur
www.coophautemaurienne.fr

Nouveau circuit de visite

RESTO BIO DE MODANE
100% dans un bocal
biooop

04.79.05.42.78
f: RestoBio-Modane
22 av. J. Jaures, Modane

100% BIO

Tous les midis
du MARDI au SAMEDI
SUR PLACE & A EMPORTER

La saison du PACTE*

VENDREDI 24 AVRIL • 20H
MODANE • SALLE F. MELQUIOT
DANSE ARTS VISUELS CHANT
LA NUIT TOUS LES CHATS SONT GRIS, par la C^{ie} du serpent à plumes & C^{ie} corps images.

On traversera une nuit pas comme les autres tombée par hasard dans la chambre d'une fillette insomniaque. Emporté dans un conte moderne, on s'amusera des peurs héritées de l'enfance, pour explorer sans limites le territoire de jeu et de métamorphose qu'offre La Nuit.

Texte, voix chant Jocelyne Tournier • Chorégraphie danse arts visuels Victoria Donnet • Mise en scène Frédéric Verschoore • Jacqueline Mezin scénographie forêt

Tout public dès 10 ans. Durée : 1h • Tarif : 14€ - 10€ / Enfant 7€



*Groupe de recherche et d'action culturelle

JEUNESSE

L'été en ligne de mire

La Maison des Jeunes dans les starting-blocks

Durant ce printemps, la Maison des Jeunes entre dans une phase intense de préparation afin d'offrir aux adolescents un programme riche en activités pour cet été. Si le détail complet sera dévoilé le 2 juin, quelques informations clés ont déjà été communiquées.

L'accueil des jeunes se déroulera du 6 juillet au 7 août dans les locaux de l'ECAL, avec au programme diverses animations et sorties adaptées à tous. **Un séjour est également prévu à Aix-les-Bains, du 10 au 13 août**, permettant détente et activités en plein air.

Une journée pour passer le test d'aisance aquatique est également organisée le 27 juin à la piscine, afin de garantir la sécurité de chacun lors des activités nautiques. (obligatoire pour les activités nautiques)

Par ailleurs, la Junior Association lance un appel à de nouveaux membres. Mais qu'est-ce que la Junior Asso ? Il s'agit d'un groupe de jeunes âgés de 13 à 17 ans qui s'investissent dans des actions afin d'auto-financer un projet collectif qui leur tient à cœur. Cette année, plusieurs idées sont en discussion, notamment un voyage à Barcelone ou un week-end à Disneyland, sans qu'un choix définitif ne soit encore arrêté.

Les jeunes intéressés sont invités à se rapprocher de l'équipe de la Maison des Jeunes. Quelques dates de partici-



pation seront nécessaires, mais l'expérience se veut avant tout conviviale et enrichissante. Les parents et les jeunes seront ensuite conviés à une réunion d'information.

L'été s'annonce donc dynamique et prometteur pour les jeunes du territoire !

Laura Dos Santos

CINÉMA



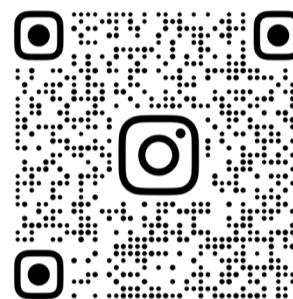
Dans nos cinémas en avril

Retrouvez la programmation complète des films :

L'Embellie à Fourneaux
Cinéma de Lanslebourg

sur www.cchautemaurienne.com/cinema/

sur www.instagram.com/



CULTURE_CINEMA_HMV

A NOTER

Dans les bibliothèques

Modane. La bibliothèque municipale de Modane organise à l'Ehpad « **La Lecture à Voix Haute** ». Les bénévoles lisent des courts textes issus de journaux ou de livres aux résidents. S'en suit une discussion autour de la thématique lue. Cette animation stimule le lien avec la société extérieure, l'actualité, et ouvre à des échanges.

La bibliothèque recherche de nouveaux bénévoles pour étoffer ce groupe d'intervenants.

Les qualités requises sont la bienveillance, l'empathie, la discrétion. Cette animation a lieu tous les 15 jours, le vendredi matin et dure entre 1h et 1h30.

Pour plus d'informations, prendre rendez-vous auprès de la responsable de la bibliothèque :

04 79 05 12 93 ou bibliotheque-modane@orange.fr ou aux heures d'ouverture de la bib.

Bramans. Spectacle théâtre et magie organisé par la bibliothèque de Val-Cenis Bramans le **30 avril, à 20h**, dans le cadre de la programmation Bib'en scènes 2026, à la salle des fêtes de Bramans (salle des Dents d'Ambin), rue des Grands-Prés. **Le Rempart**, avec Pierre Mousse, de la Compagnie Index. Synopsis : Il existe une magie qui relie les êtres humains entre eux, à leur environnement, au monde entier.

Dans cette histoire pleine de mystères, Pierre retrace le parcours d'un groupe de magiciens anonymes qui a décidé de mettre son art au service de la lutte écologique.

Durée du spectacle environ 50 min. Dès 9 ans. Nombre limité de places, pas de réservation, soyez au RDV !



Bulletin d'acheminement du journal de territoire à renvoyer à

Terra Modana Haute Maurienne Vanoise

Maison Cantonale, 9 place Sommeiller 73 500 Modane

Je souhaite faire acheminer le journal pour un an au prix de 30 € vers l'adresse suivante :

Coordonnées :

Nom : Prénom :
 Adresse :
 Code Postal : Ville :
 Tél : E-mail :

Règlement par chèque bancaire ou postal à l'ordre de : **La Régie Accueil - MSAP**

Signature

Pour garder le lien, acheminer le journal vers un ami, un parent...

Terra Modana
 Terra Modana
 Terra Modana

Terra Modana

DES ENTREPRISES EN OR

TAXI/ TRANSPORTS

HAUTE MAURIENNE AMBULANCE - TAXIS
Assis - Couché - Tourisme. 1 à 8 places.
www.taxi-haute-maurienne.com - 04 79 20 51 57

TAXI CROIN REMI MODANE
Transports Médicaux assis - Tourisme
Tél. 06 60 38 01 23 - taxicroinremi@gmail.com

TAXI TCM - MODANE
Transports Médicaux assis - Tourisme
Tél 06 08 99 10 13 - Facebook : Taxi TCM

TAXIS BURDIN À MODANE
Transports médicaux assis - Tourisme
04 79 05 92 62 www.taxiburdin.com

LIONEL TRANSPORT TAXI-MODANE
Transport convent. CPAM - Tourisme. 06 09 68 39 91
04 79 56 32 27. www.lionel-transport.com

TAXI KS CAR - LOTI - VTC
Transport Tourisme
07 69 13 90 08 - savoie-taxi.fr

BIEN-ÊTRE

ESPACE ESTHÉTIQUE ET BIEN-ÊTRE
349 r St Sébastien Avrieux. Tél : 04 79 20 39 67.
www.esthetique-avrieux.com

L'ATELIER ESTHETIQUE - AGNÈS - MODANE
Soins du visage - Epilations - Massages
2, r de l'Eglise, Modane. 07 45 24 45 47. Sur RDV.

BEAUTÉ PASSION MODANE - STÉPHANIE
Soins esthétiques et corporels, lumière pulsée,
prothèses ongulaires. Tél. 04 79 64 29 66

REFLEXOLOGIE ENERGETIQUE-SOPHROLOGIE
Corinne Paquier - Prise de RV au 06 66 17 71 60.
Au Cabinet à Modane ou à votre domicile.

SANTE

CLÉMENTINE BONNIER - OSTEOPATHE D.O./T.O
12 rue du ventier à Val-Cenis Lanslebourg
Prise de rdv sur primocreno.fr ou 07 64 07 55 86.

OSTEOPATHE D.O./T.O. MAXIME DELÉGLISE
480 Av. Emile Charvoz, Modane. Rdv sur doctolib.fr
ou 06 33 30 38 61 - osteo.deleglise@gmail.com

OSTÉOPATHE D.O./T.O. OUVERT 7 JOURS SUR 7
Amandine Novero-Borot et ses collaborateurs.
850 Rte de l'Eglise, Bramans. 06 85 26 71 03.

OSTEOPATHE MRP POYET MODANE
C. BELLISSAND 9 rue de la République.
04 79 05 49 37 ou 06 61 87 41 30.

LIBRAIRIE

LIBRAIRIE HISTOIRE DE LIRE
15 r. de la République. Modane 04 79 05 87 74.
www.histoiredeliremodane.

HÔTEL / CAMPING

Hotel LE PERCE NEIGE**
14 av. Jean Jaurès 73500 MODANE GARE
04 79 05 00 50 www.hotel-leperceneige.com

CARAVANEIGE* LA BUIDONNIÈRE - AUSSOIS**
Ouvert à l'année. contact@camping-aussois.com
04 79 20 35 58 www.camping-aussois.com

Chambres D'HÔTES LA GRANGE ET GÎTE
Maison de Basile, 8 pers. 3 épis. Avrieux
06 80 82 30 81 - lagrange-avrieux.com

IMMOBILIER

MARION TONDA - CONSEILLÈRE IMMO SAFTI
Vente immobilière - Club excellence
06 01 23 17 37 - marion.tonda@safti.fr

ACTIV'EXPERTISE DIAGNOSTIC MAURIENNE
Diagnostic immobilier - DPE - Audit énergétique
06 67 99 65 85 j.romagny@activexpertise.fr

NATURE

VANOISE PULSATION NATURE - J.-Yves PLOYER
Accompagnateur en Montagne-Randoraquettes
www.vanoisepulsationnature.com

Votre publicité, ici
Appelez Katia au
06 64 48 30 80

Retrouvez les bons plans HMV et l'invité de la semaine sur Radio Oxygène

93.2 à Modane, Valfréjus, La Norma
106.6 à Val-Cenis, Bessans et Bonneval

SALON DU LIVRE ANCIEN DE CHAMBERY 11-12 avril 2026
MUSÉE DES BEAUX-ARTS DE CHAMBERY

Le livre et l'enfant

30 librairies
Expositions vente
Conférences
Ateliers
Contes

Plus d'infos sur : www.slach-livres.fr

Le covoit' quotidien, c'est comme acheter en seconde main, c'est bon pour la planète.

+ d'info sur le dispositif

L'offre varie selon le trajet effectué, plus de détails sur l'application BlaBlaCar Daily.

URGENCE & SANTÉ

Appel d'urgence européen : 112.
Gendarmerie : 17. Pompiers : 18. SAMU : 15
Secours en montagne : 04 79 05 11 88

SAGE-FEMME
Modane : Courtois Déborah, 06 85 50 59 92

INFIRMIÈRE - PUÉRICULTRICE
Val-Cenis Lanslebourg : Claire Burdin 43, rue des Jardins. 06 63 02 57 71.

MÉDECINS
Modane : Monvignier Annick, 6 rue Jaurès 04 79 05 22 30.
Maison médicale, 550 av. Emile Charvoz
Secrétariat : 04 79 05 02 89
Balaud Julie : 04 79 05 50 81
Plaisance Elsa : 04 79 05 50 84.
Burnier Michel : 04 79 05 10 89
La Norma : 06 38 82 15 52
Val-Cenis Lanslebourg : Maison de Santé
118 rue du Mont Cenis - 04 79 05 91 96

GYNÉCOLOGUE OBSTÉTRICIEN
Fourneaux : François Chassagnard
06 45 52 57 96

AMBULANCES
Val-Cenis : Haute Maurienne 04 79 20 51 57

CHIRURGIENS DENTISTES
Fourneaux : Galina Cusnir
7 rue de la concorde 04 79 05 91 52
Modane : Colin Pierre-Yves 440, avenue Emile Charvoz 04 79 05 17 04

PHARMACIES
Modane : 8 av Jean Jaurès 04 79 05 00 08,
5 place Hôtel de Ville 04 79 05 06 09.
Fourneaux : ZAC Matussière 04 79 05 21 76.
Lanslebourg : rue du Mt Cenis 04 79 05 91 97

INFIRMIÈRES
Modane : 31 rue Jules Ferry 06 21 72 87 46
Fourneaux : 26 av. de la Liberté 04 79 05 26 16
Lanslebourg : 120 rue du Mont-Cenis 06 76 29 37 20

ORTHOPHONISTES
Fourneaux :
Mélanie Gagnière-Caraz,
10 rue de la Concorde 09 54 45 75 36
Aline Paquier,
10 Av. de la Liberté, 04 79 05 36 80

ORTHOPTISTE
Modane : M. Le Guelaff, sur rdv,
14 r. de la République 06 28 26 15 12

PODOLOGUES-PÉDICURES
Fourneaux : M. Nousse, 10 r. Concorde,
04 79 56 78 30. Modane : M. Legendre, 19 pl
Hôtel de Ville. 04 79 05 34 74

KINÉSITHÉRAPEUTES
Modane : Emmanuelle Chanoir, Marine Verillaud,
Nicolas Lemaître Bourdic, 8 pl de l'hôtel de ville,
04 79 05 47 71.

Cabinet P. Cante, 26 rue Jaurès, 04 79 05 37 45
Sonia Perrin 26 rue Jaurès 06 50 04 95 26
Fourneaux : Espace Kiné Vanoise (5 praticiens),
5 r. République, 04 79 05 04 32
Val-Cenis Lanslebourg : Cabinet,
114 rue du Mont Cenis, 04 79 59 19 01.
Cabinet C. Chatard et P. Guinaudeau,
23 route de l'Iseran 04 57 40 61 42.

VÉTÉRINAIRES
Modane : 6 rue de l'Eglise 04 79 05 13 44.
1 rue de la République 04 79 59 63 04.
Val-Cenis Lanslebourg : 5 route de l'Iseran à
Lanslebourg : 04 79 05 88 19.

AUSOIS | RÉSERVATION
Haute Maurienne Vanoise

INFOS PRATIQUES
www.aussois-booking.com
04 79 20 42 21
resa@aussois.ski

DU 7 AU 20 AVRIL 2026

COUP DE POUCE

menuiserie Mauriennaise

LE COUP DE POUCE QUI FAIT PASSER VOS PROJETS MENUISERIES À L'ACTION !

JUSQU'À **-10%***

SUR VOS **FENÊTRES ET PORTES**
PVC - ALUMINIUM-MIXTE

AMCC
Fenêtres | Porte

Votre devis gratuit sans engagement
04 79 05 53 22

1045 Route de Bardonnèche - 73500 MODANE
email : menuiserie-mauriennaise@orange.fr - www.menuiserie-mauriennaise.com

* Pour tout devis signé du 7 au 20 avril 2026 fourniture et pose ** Voir détails des produits et conditions en magasin